

Rapport mensuel sur le marché du lait et des produits laitiers en Suisse et la production et la transformation du lait bio Informations sur le marché du lait à l'étranger Édition juin 2026

Production mensuelle en tonnes (avril)								Commerce extérieur en tonnes	
Année	Lait commercialisé	dont lait bio	Produits de laiterie	Production de fromage	Beurre	Poudre de lait écrémé	Poudre de lait entier	Export. de fromage	Import. de fromage
2025	312 125	27 699	76 908	18 631	4172	3759	1459	6178	7268
2026	318 434	29 236	77 114	19 527	4651	3018	987	6510	6905
Variation									
t	+6308	+1537	+206	+896	+479	-741	-472	+332	-363
%	2,0	+5,5	+0,3	+4,8	+11,5	-19,7	-32,4	+5,4	-5,0

Production cumulée, en tonnes (janvier – avril)								Commerce extérieur en tonnes	
Année	Lait commercialisé	dont lait bio	Produits de laiterie	Production de fromage	Beurre	Poudre de lait écrémé	Poudre de lait entier	Export. de fromage	Import. de fromage
2025	1'152'842	98 752	299 289	69 442	14 872	10 946	3497	24 964	26 878
2026	1'210'451	107 027	308 835	73 979	17 993	12 148	4065	27 206	27 370
Variation									
t	+57 610	+8275	+9546	+4538	+3121	+1201	+568	+2243	+491
%	5,0	+8,4	+3,2	+6,5	+21,0	+11,0	+16,3	+9,0	+1,8

Résumé :

La production laitière continue d'augmenter. L'abondance et la qualité du fourrage permettent d'obtenir une amélioration des teneurs du lait. En avril, le volume de lait commercialisé a dépassé de 6308 tonnes celui d'avril 2025 (+2,0 %). Sur les quatre premiers mois, la production cumulée affiche une hausse de 57 610 tonnes (+5,0 %) par rapport à la même période de l'année précédente. Les achats de lait C du premier échelon se sont élevés à 50 522 tonnes (4,1 %).

Au cours des quatre premiers mois de l'année, les transformateurs de lait (industrie et artisanat) ont produit 73 979 tonnes de fromage (+6,5 %). Parallèlement, 17 993 tonnes de beurre (+21,0 %) ont été produites par les fabricants industriels. La tendance à la consommation de produits laitiers riches en protéines se reflète dans le volume des équivalents-lait transformés en yogourts, qui ont augmenté de 5760 tonnes (+14,1 %).

Au cours de cette même période, les exportations de beurre se sont élevées à 2627 tonnes, soit une hausse de 1920 tonnes (+271,6 %) par rapport à la même période l'année précédente. L'abondance de lait entraîne une augmentation des stocks de beurre et de poudre de lait écrémé, utilisés comme produit de régulation du marché. Fin avril, les stocks s'élevaient à 7189 tonnes de beurre (+1636 t, +29,5 %) et à 8764 tonnes de poudre de lait écrémé (+1890 t, +27,5 %).

Informations concernant la refonte du rapport de marché :

Le rapport de marché est désormais publié en partie sous une forme semi-automatisée. Les données publiées sont traitées par TSM Solutions.

En raison des écarts d'arrondi et des dates de mise à jour parfois différentes, certains indicateurs figurant dans le rapport sur la situation du marché peuvent présenter de légères divergences par rapport aux statistiques mensuelles de TSM.

Pour en savoir plus : <https://www.tsmsolutions.ch/fr/statistik/>

Table des matières

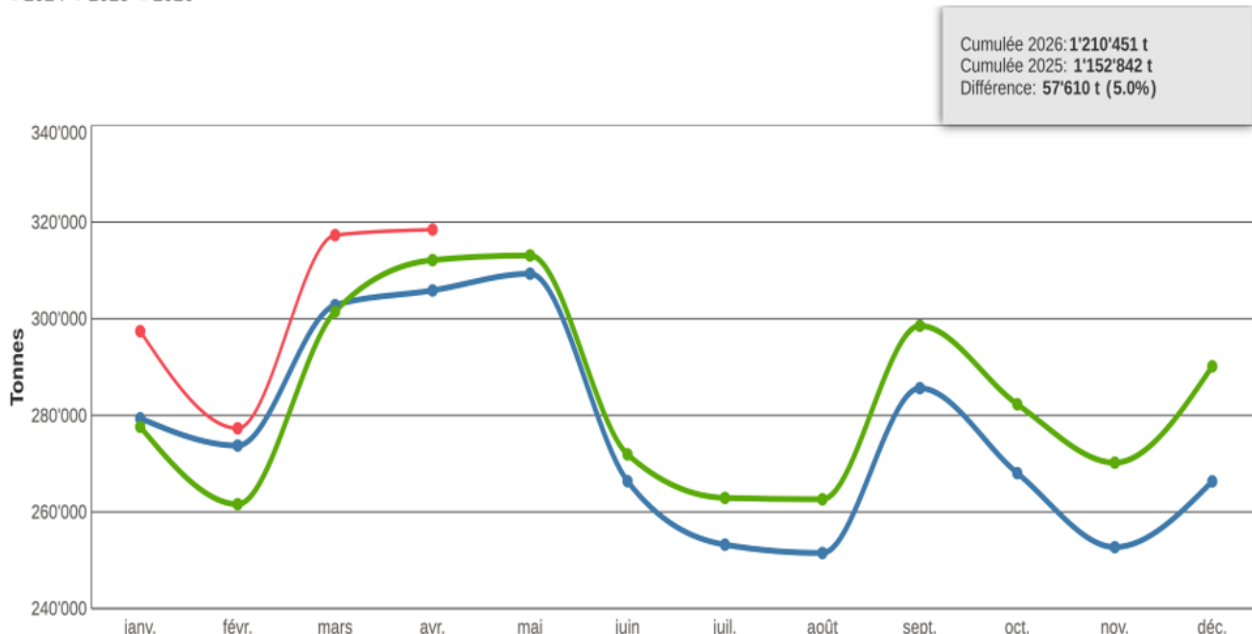
Aperçu	Page
Résumé concernant les différents groupes de production (mensuel et cumulé)	1
Table des matières	2
Production de lait commercialisé	3
Production de lait commercialisé bio et transformation du lait bio	4 – 5
Achat de lait au producteur directement (achat de premier échelon)	6
Teneurs du lait	7 – 8
Effectif des vaches laitières	9
Produits de laiterie	10
Fromage	11 – 15
Beurre et poudre de lait	16 – 17
Informations sur la situation du marché du lait à l'étranger	18 – 22
Prix indicatifs de l'Interprofession du lait	23
Page spéciales	
29 ^e baromètre du marché et de la consommation du 16 juin 2026	24 – 27

Reproduction autorisée avec mention de la source.
Source : www.swissmilk.ch

Production de lait commercialisé

Production de lait commercialisé (lait de zone exclu) Comparaison mensuelle 2024-2026

● 2024 ● 2025 ● 2026



PL (t) 2024	279'378	273'731	302'795	305'836	309'313	266'360	253'208	251'494	285'618	268'025	252'698	266'316
PL (t) 2025	277'621	261'599	301'497	312'125	313'088	271'913	262'897	262'622	298'530	282'273	270'194	290'123
PL (t) 2026	297'416	277'312	317'290	318'434								
Var. année préc. (%)	7.1	6.0	5.2	2.0								
Var. année préc. cum. (%)	7.1	6.6	6.1	5.0								

Source : TSM Solutions GmbH No 1.1a

Production mensuelle de lait commercialisé

En avril 2026, la production laitière s'est élevée à 318 434 tonnes, soit une augmentation de 6308 tonnes (+2,0 %) par rapport à avril 2025 et de 12 598 tonnes (+4,1 %) par rapport à avril 2024.

Production cumulée de lait commercialisé

La production cumulée de janvier à avril 2026 s'est élevée à 1 210 451 tonnes. Elle était ainsi supérieure de 57 610 tonnes (+5,0 %) à celle de la même période en 2025 et de 48 711 tonnes (+4,2 %) à celle de 2024.

Production de lait commercialisé avec/sans ensilage

	avril 2026	Var. année préc. (t)	Var. année préc. (%)	jan.-avr. 2026	Var. année préc. cum. (t)	Var. année préc. cum. (%)
AVEC ensilage	230'241	5'564	2.5	881'221	47'034	5.6
SANS ensilage	90'760	540	0.6	339'695	11'239	3.4
Total	321'001	6'104	1.9	1'220'916	58'274	5.0

Source : TSM Solutions GmbH

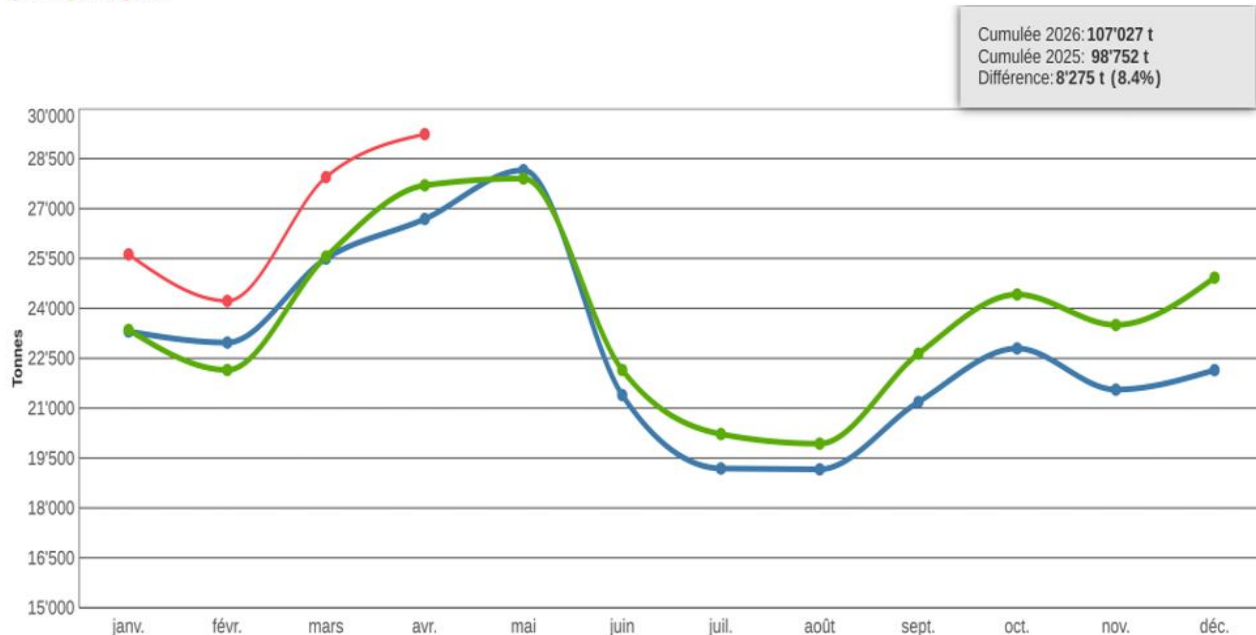
Veillez noter :

- Ces valeurs sont calculées à partir des données relatives à la transformation du lait. La quantité de lait est calculée à partir des équivalents-lait des livraisons de lait, de sorte qu'elle peut différer des chiffres de production directement déclarés (formulaire MPD1).
- Si le lait bio est déclassé lors de l'achat, il peut apparaître comme du lait conventionnel.

Production de lait commercialisé bio

Production de lait commercialisé bio Comparaison mensuelle 2024-2026

● 2024 ● 2025 ● 2026



PL (t) 2024	23'305	22'971	25'497	26'686	28'152	21'393	19'186	19'161	21'185	22'795	21'556	22'142
PL (t) 2025	23'353	22'146	25'554	27'699	27'903	22'148	20'219	19'932	22'636	24'417	23'501	24'924
PL (t) 2026	25'623	24'223	27'946	29'236								
Var. année préc. (%)	9.7	9.4	9.4	5.5								
Var. année préc. cum. (%)	9.7	9.6	9.5	8.4								

Source : TSM Solutions GmbH sur mandat de Bio Suisse

Traitement et publication des données uniquement après concertation avec Bio Suisse

Production mensuelle de lait commercialisé bio

En avril 2026, 29 236 tonnes de lait bio ont été achetées au total, soit une augmentation de 1 537 tonnes (+5,5 %) par rapport à avril 2025. Par rapport à avril 2024, la production de lait bio a augmenté de 2550 tonnes (+9,6 %).

Production cumulée de lait commercialisé bio

La production cumulée de janvier à avril 2026 s'est élevée à 107 027 tonnes. Elle était ainsi supérieure de 8275 tonnes (+8,4 %) à celle de la même période en 2025 et de 8568 tonnes (+8,7 %) à celle de 2024.

Production de lait commercialisé bio avec/sans ensilage

Production	avril 2026	Var. année préc. (t)	Var. année préc. (%)	jan.-avr. 2026	Var. année préc. cum. (t)	Var. année préc. cum. (%)
AVEC ensilage	22'226	1'123	5.3	81'961	6'510	8.6
SANS ensilage	7'010	414	6.3	25'066	1'765	7.6
Total	29'236	1'537	5.5	107'027	8'275	8.4

Source : TSM Solutions GmbH sur mandat de Bio Suisse

Traitement et publication des données uniquement après concertation avec Bio Suisse

Informations supplémentaires sur le marché du lait bio :

[Office fédéral de l'agriculture OFAG / Marché BIO](#)

[Actualités BIO / Lait bio](#)

Transformation du lait bio

Transformation du lait bio en tonnes d'EL*	avril 2026	Var. année préc. (t)	Var. année préc. (%)	jan.-avril 2026	Var. année préc. cum. (t)	Var. année préc. cum. (%)
Fromage	9'555	-199	-2.0	34'266	-786	-2.2
Séré	825	273	49.4	3'386	1'523	81.7
Lait de consommation	5'119	-404	-7.3	21'153	158	0.8
Crème de consommation	635	-42	-6.2	2'774	284	11.4
Yogourt	2'406	249	11.6	9'448	988	11.7
Autres produits de laiterie (y c. glaces comestibles)	639	262	69.5	1'910	755	65.4
Conserves de lait	677	13	1.9	3'282	339	11.5
Beurre	5'035	750	17.5	17'305	2'530	17.1
Autres mises en valeur	614	-217	-26.1	2'131	-415	-16.3
Total transformation du lait bio en tonnes d'EL	25'505	685	2.8	95'654	5'377	6.0

Source : TSM Solutions GmbH sur mandat de Bio Suisse

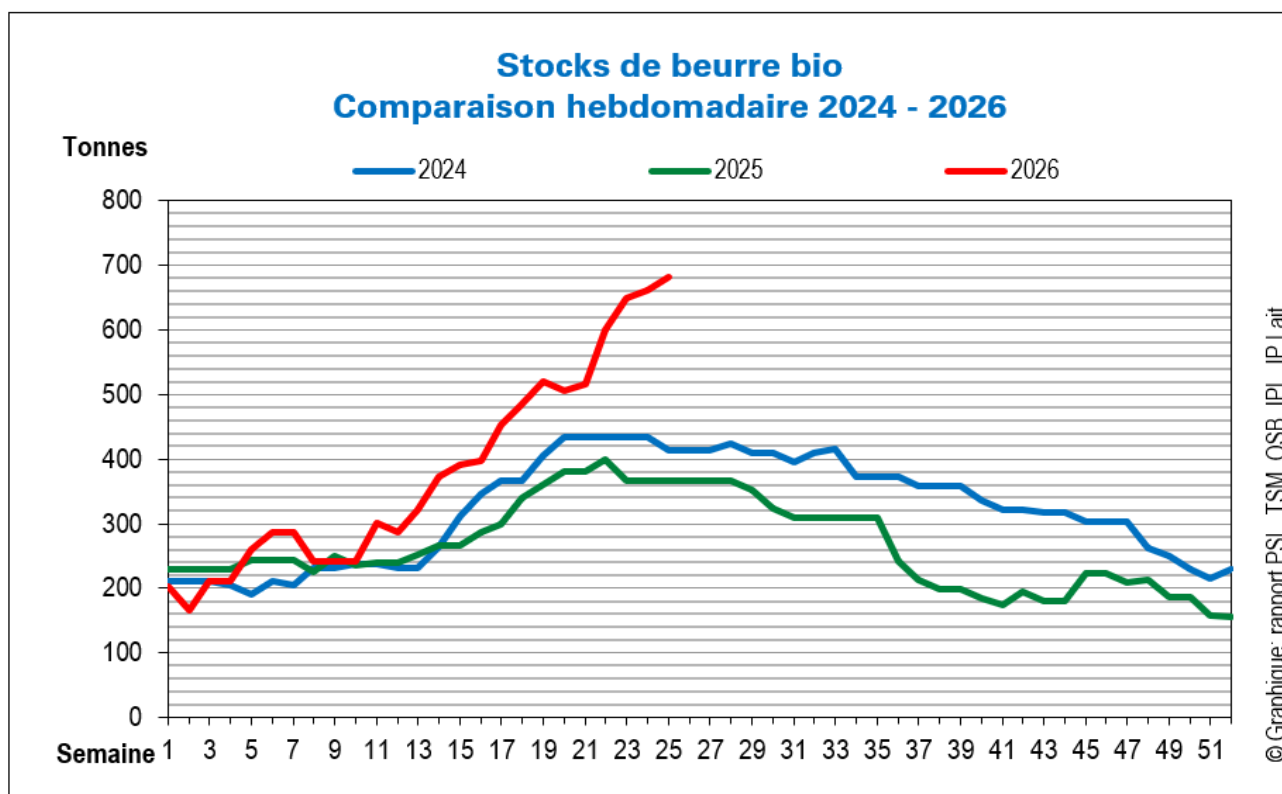
Traitement et publication des données uniquement après concertation avec Bio Suisse

*Un équivalent-lait (EL) correspond à la quantité de protéine et de matière grasse d'un kilo de lait.
(Part protéine = 0,45 équivalent ; part matière grasse = 0,55 équivalent)

Transformation du lait bio

La transformation de lait bio cumulée de janvier à avril 2026 s'est élevée à 95 654 tonnes d'équivalents-lait (EL). Par rapport à la même période en 2025, cela correspond à une augmentation de 5377 tonnes (+6,0 %).

Stocks de beurre bio



Source : OS Beurre (données sans quantités industrielles)

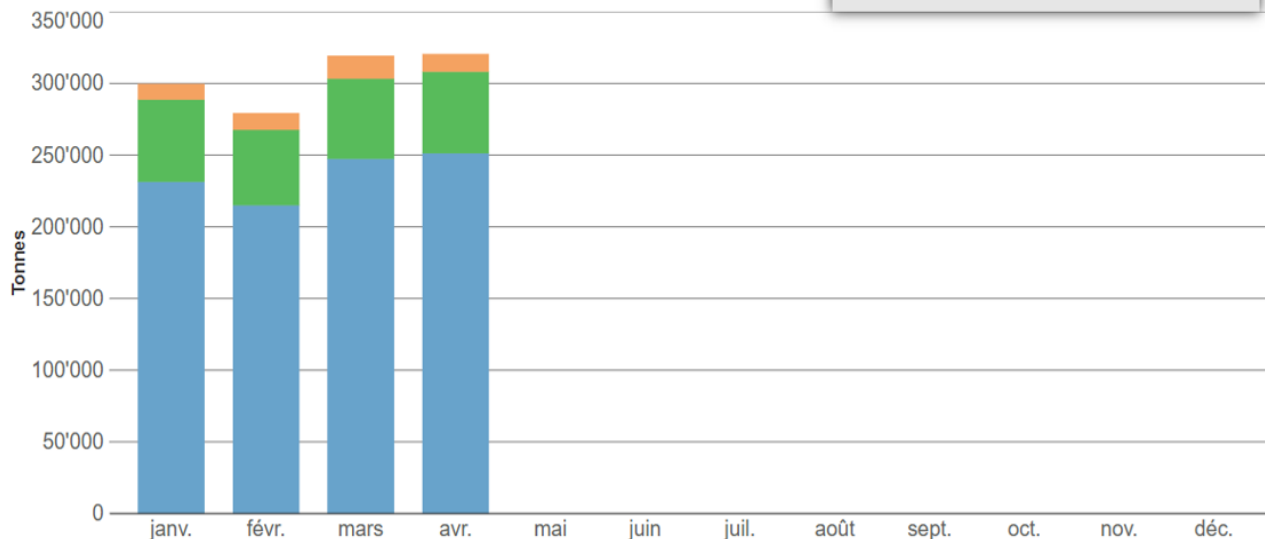
Les stocks de beurre bio sont actuellement en forte hausse et atteignent, pour la semaine calendaire 25, un volume de 681 tonnes. Par rapport à la même période en 2025, cela correspond à une augmentation de 315 tonnes (+86,1 %).

Achat de lait au producteur directement (achat de premier échelon)

Production laitière (premier échelon) en tonnes par segment

● A ● B ● C

Lait A, quantité cumulée: 945'538 (77.6%)
Lait B, quantité cumulée: 222'605 (18.3%)
Lait C, quantité cumulée: 50'522 (4.1%)



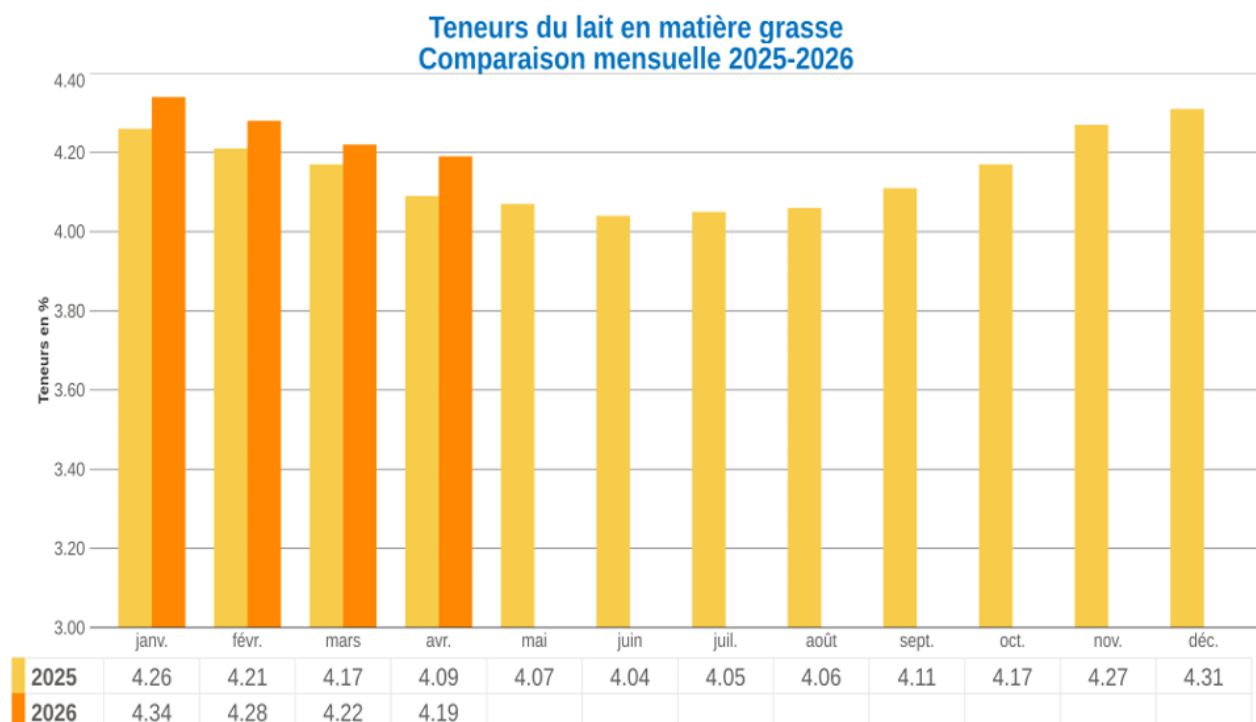
	janv.	févr.	mars	avr.	mai	juin	juil.	août	sept.	oct.	nov.	déc.
Lait A	231'524	215'137	247'559	251'350								
A en %	77.3	77.0	77.5	78.4								
Lait B	57'264	52'561	56'644	56'927								
B en %	19.1	18.8	17.7	17.8								
Lait C	10'836	11'522	15'161	12'180								
C en %	3.6	4.1	4.7	3.8								
Total	299'623	279'220	319'364	320'457								

Source : IP Lait

- ✓ L'achat de premier échelon comprend tout le lait mis en circulation en Suisse.
- ✓ Ne sont pas compris le lait d'alpage transformé en fromage sur l'alpage et le lait commercialisé en vente directe.

Plus d'informations : [Interprofession du lait](#)

Teneur en matière grasse



Source : TSM Solutions GmbH

Valeur mensuelle de la teneur en matière grasse

En avril 2026, la teneur moyenne en matière grasse s'élevait à 4,19 %, ce qui correspond à une hausse de 0,10 point (+2,4 %) par rapport à avril 2025.

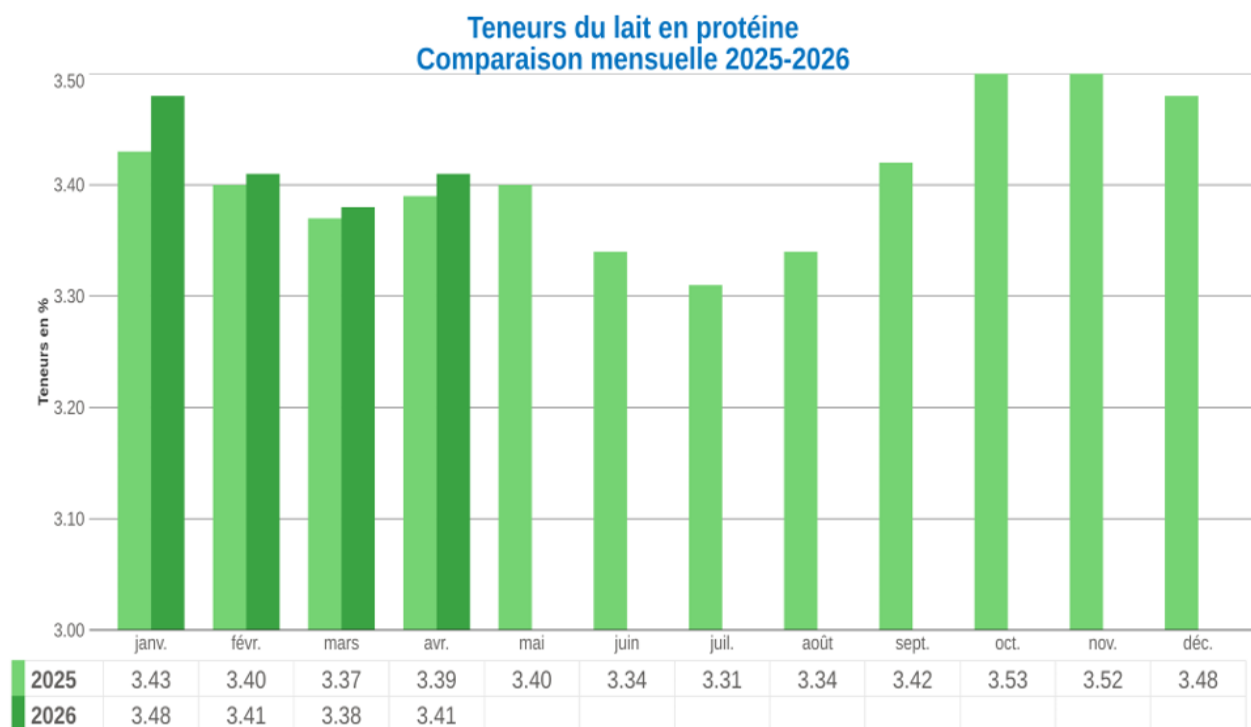
Variations mensuelles de la matière grasse

On a produit au total 576 tonnes de matière grasse de plus en avril 2026 qu'en avril 2025. Ce chiffre résulte d'une hausse de 264 tonnes due à l'augmentation de la production de lait et d'une hausse de 312 tonnes liée à des teneurs plus élevées.

Variations cumulées de la matière grasse

De janvier à avril 2026, la variation totale se monte à +3319 tonnes par rapport à la même période en 2025. Sur ce total, les variations liées à la production laitière se montent à +2451 tonnes et celles liées aux teneurs à +868 tonnes.

Teneur en protéine



Source : TSM Solutions GmbH

Valeur mensuelle de la teneur en protéine

En avril 2026, la teneur moyenne en protéine s'élevait à 3,41 %, ce qui correspond à une hausse de 0,02 point (+0,6 %) par rapport à avril 2025.

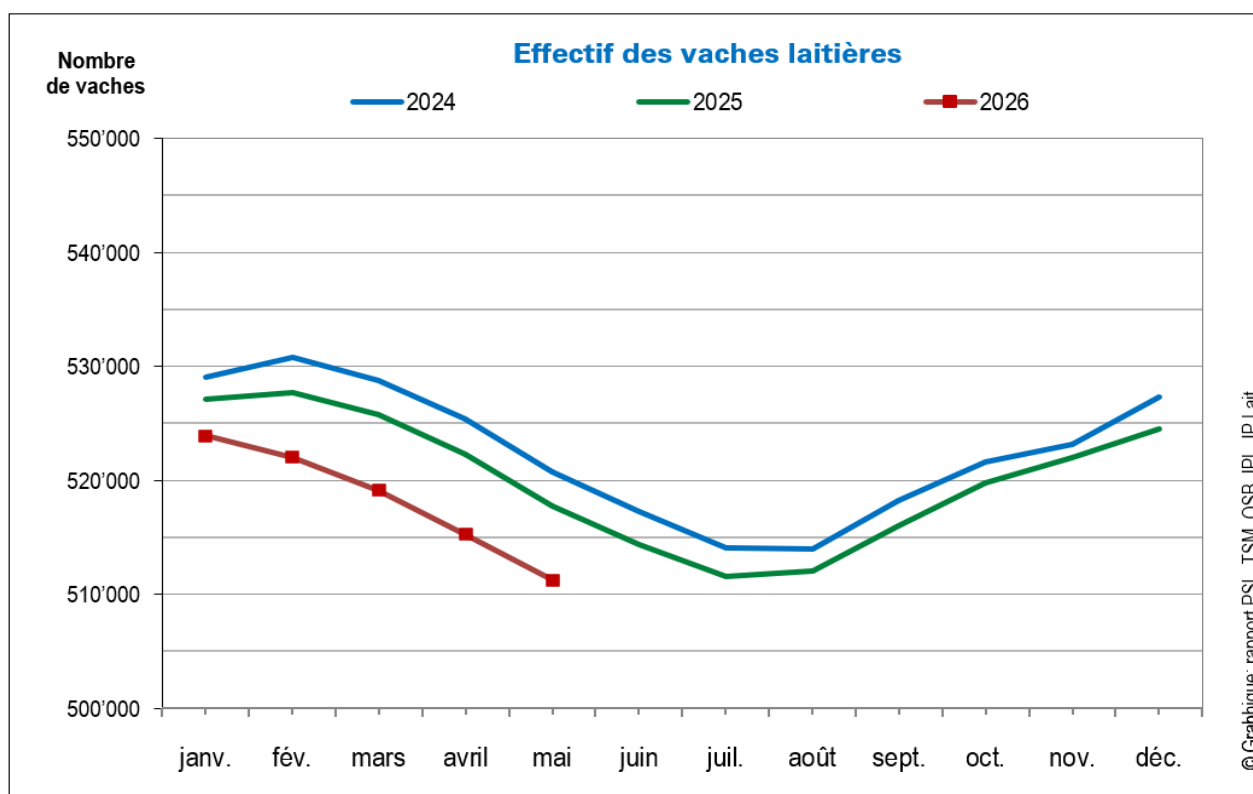
Variations mensuelles de la protéine

En avril 2026, 278 tonnes de protéine de plus ont été produites qu'en avril 2025. Ce chiffre résulte d'une hausse de 216 tonnes due à l'augmentation de la production de lait et d'une hausse de 62 tonnes liée à des teneurs plus élevées.

Variations cumulées de la protéine

De janvier à avril 2026, la variation totale se monte à +2222 tonnes par rapport à la même période en 2025. Sur ce total, les variations liées à la production laitière se montent à +1965 tonnes et celles liées aux teneurs à +258 tonnes.

Effectif des vaches laitières



Source : USP, Identitas AG

Cheptel bovin suisse, sans le lait de la zone franche de Genève et de la principauté du Liechtenstein (FL)

Effectif des vaches laitières : animaux femelles par catégories d'âge (graphique)

Catégorie d'âge vaches laitières (pour la production de lait commercialisé)	mai 2025	mai 2026	Variation annuelle	Variation en %
jusqu'à 2 ans	595	632	37	6.2
2 – 3 ans	72'265	68'788	-3'477	-4.8
3 – 4 ans	117'073	113'761	-3'312	-2.8
4 – 5 ans	95'219	96'502	1'283	1.3
5 – 6 ans	71'624	74'256	2'632	3.7
>6 ans	160'923	157'322	-3'601	-2.2
Total vaches laitières	517'699	511'261	-6'438	-1.2

Source : USP, Identitas AG

Cheptel bovin suisse, sans le lait de la zone franche de Genève et de la principauté du Liechtenstein (FL)

Effectif des génisses par catégories d'âge

Catégorie d'âge génisses (femelle, n'a pas encore vêlé)	mai 2025	mai 2026	Variation annuelle	Variation en %
jusqu'à 1 an	283'995	289'717	5'722	2.0
1 – 2 ans	216'283	210'156	-6'127	-2.8
2 – 3 ans	169'275	167'164	-2'111	-1.2

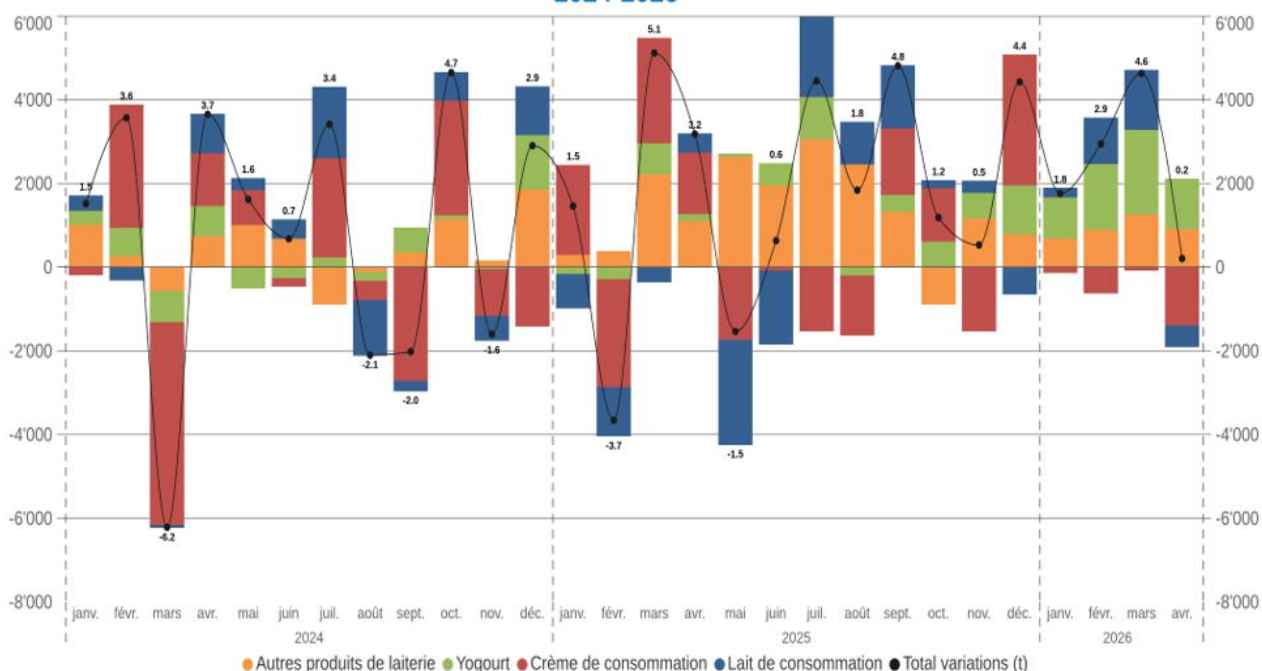
Source : USP, Identitas AG

Cheptel bovin suisse, sans le lait de la zone franche de Genève et de la principauté du Liechtenstein (FL)

Plus d'informations : [Statistiques animales Identitas SA](#)

Produits de laiterie

Variations mensuelles de la mise en valeur du lait par rapport à l'année précédente 2024-2026



Source : TSM Solutions GmbH

Transformation du lait en tonnes d'EL*	avril 2026	Var. année préc. (t)	Var. année préc. (%)	jan.-avril 2026	Var. année préc. cum. (t)	Var. année préc. cum. (%)
Lait de consommation	29'923	-488	-1.6	119'926	2'210	1.9
Crème de consommation	23'438	-1'410	-5.7	94'889	-2'222	-2.3
Yogourt	11'487	1'178	11.4	46'657	5'759	14.1
Autres produits de laiterie (y. c. glaces comestibles)	12'266	926	8.2	47'363	3'799	8.7
Total variations	77'114	206	0.3	308'835	9'546	3.2

Source : TSM Solutions

*Un équivalent-lait (EL) correspond à la quantité de protéine et de matière grasse d'un kilo de lait.
(Part protéine = 0,45 équivalent ; part matière grasse = 0,55 équivalent)

Commentaire

La transformation de lait cumulée de janvier à avril 2026 s'est élevée à 308 835 tonnes d'équivalents-lait, qui ont été transformées en lait de consommation, crème de consommation, yogourt et autres produits de laiterie, y compris des glaces comestibles.

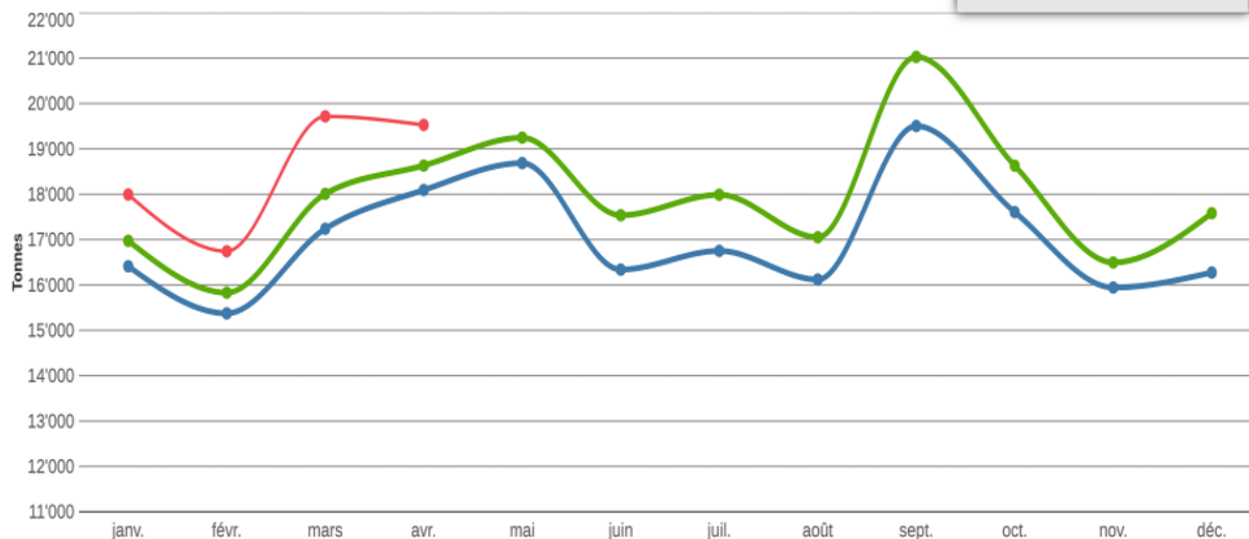
Par rapport à la même période en 2025, cela correspond à une augmentation de 9546 tonnes (+3,2 %).

Fromage

Production fromagère Comparaison mensuelle 2024-2026

● 2024 ● 2025 ● 2026

Production cumulée 2026: 73'979 t
Production cumulée 2025: 69'442 t
Différence: 4'538 t (6.5%)



Production fromagère (t) 2024	16'411	15'373	17'238	18'092	18'686	16'337	16'750	16'118	19'503	17'605	15'942	16'274
Production fromagère (t) 2025	16'973	15'830	18'007	18'631	19'246	17'535	17'989	17'051	21'027	18'627	16'494	17'581
Production fromagère (t) 2026	17'993	16'743	19'716	19'527								
Var. année préc. (t)	1'019	913	1'710	896								
Var. année préc. (%)	6.0	5.8	9.5	4.8								

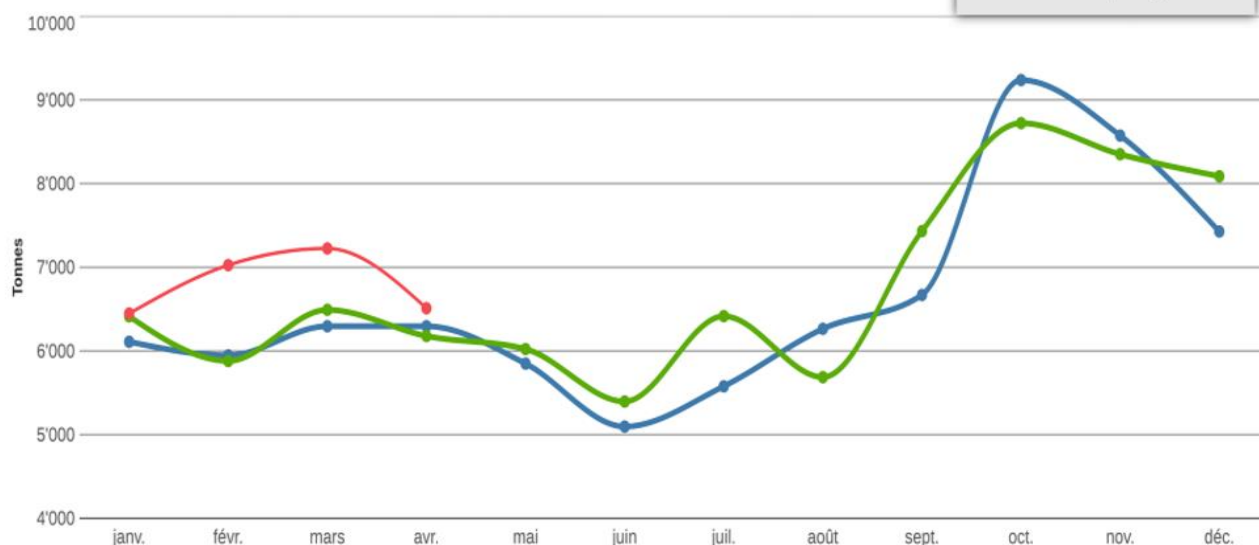
Source : TSM Solutions GmbH

Fromage	avril 2026	Var. année préc. (t)	Var. année préc. (%)	jan.-avr. 2026	Var. année préc. cum. (t)	Var. année préc. cum. (%)
Appenzeller®	591	-9	-1.5	2'423	50	2.1
Fromage de montagne	344	-30	-8.1	1'351	-58	-4.1
Emmentaler AOP	1'020	-94	-8.4	4'068	-242	-5.6
Gruyère AOP	3'156	93	3.0	10'996	343	3.2
Raclette Suisse®	1'563	159	11.3	4'875	113	2.4
Sbrinz AOP	158	9	6.3	598	70	13.1
Tête de Moine, Fromage de Bellelay AOP	257	43	19.8	977	148	17.8
Tilsiter Switzerland®	223	18	8.9	775	3	0.4
Vacherin Fribourgeois AOP	219	89	68.5	819	176	27.3
Vacherin Mont-d'Or AOP (saisonnier)	0	0	0	90	-1	-0.6
Fromage du Valais / Raclette du Valais AOP	245	16	7.0	913	18	2.0
Total variétés fromagères, surtout lait de non-ensilage	7'776	294	3.9	27'884	619	2.3
Séré	2'368	503	26.9	9'080	1'751	23.9
Mozzarella	2'364	150	6.8	8'787	481	5.8
Mascarpone	60	5	9.8	296	98	49.2
Autres fromages frais	1'949	-5	-0.3	7'814	705	9.9
Fromage industriel	1'109	-57	-4.9	4'765	637	15.4
Switzerland Swiss	554	60	12.1	2'220	197	9.7
Fromage à pâte molle	438	5	1.2	1'764	-9	-0.5
Fromage de chèvre, de brebis et de bufflonne	158	4	2.8	492	37	8.0
Autres fromages à pâte mi-dure et dure (maigres, quart-gras)	364	9	2.6	1'299	-24	-1.8
Autres fromages à pâte mi-dure et dure (demi-gras à gras) *	1'517	6	0.4	6'303	346	5.8
Autres fromages à pâte mi-dure et dure (à la crème)	715	-59	-7.6	2'647	-174	-6.2
Autres fromages	155	-20	-11.2	627	-125	-16.6
Total intermédiaire fromages divers	11'751	602	5.4	46'095	3'919	9.3
Total fromage	19'527	896	4.8	73'979	4'538	6.5

Source : TSM Solutions GmbH / *y c. fromage industriel, spécialités locales

Exportations de fromage Comparaison mensuelle 2024-2026

● 2024 ● 2025 ● 2026



Quantité cumulée 2026: 27'206 t
Quantité cumulée 2025: 24'964 t
Différence: 2'243 t (9.0%)

Exportations (t) 2024	6'110	5'946	6'295	6'295	5'849	5'096	5'578	6'264	6'669	9'237	8'573	7'427
Exportations (t) 2025	6'414	5'880	6'492	6'178	6'023	5'396	6'416	5'686	7'432	8'722	8'350	8'087
Exportations (t) 2026	6'447	7'025	7'224	6'510								
Var. année préc. (%)	0.5	19.5	11.3	5.4								
Var. année préc. cum. (%)	0.5	9.6	10.2	9.0								

Source : OFDF, TSM Solutions GmbH

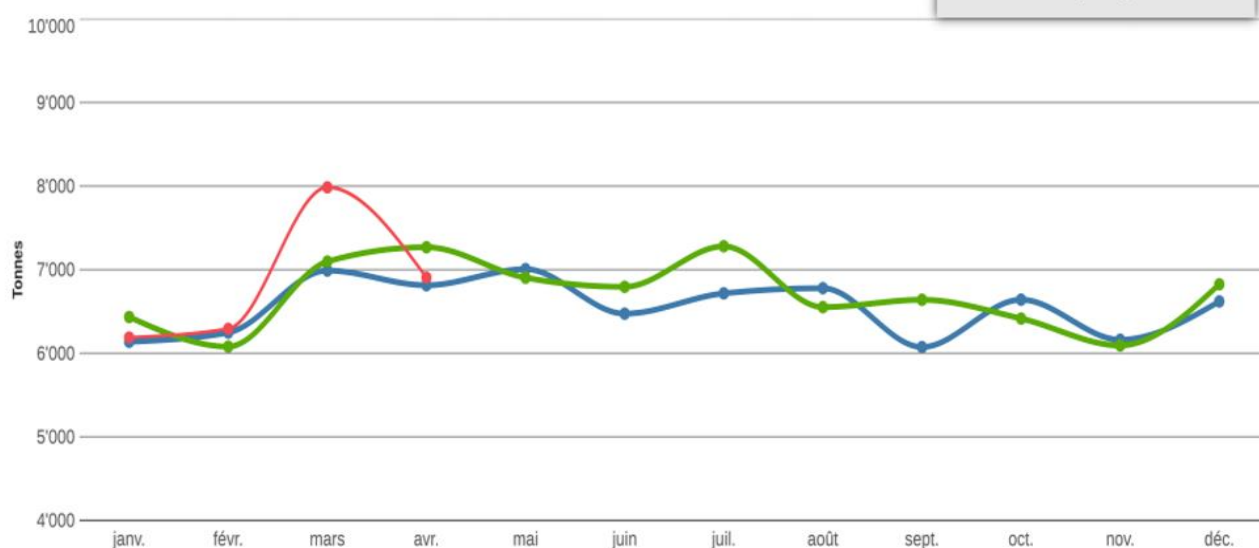
Fromage	avril 2026	Var. année préc. (t)	Var. année préc. (%)	jan.-avr. 2026	Var. année préc. cum. (t)	Var. année préc. cum. (%)
Appenzeller®	290	-60	-17.3	1'358	-0	-0.0
Emmentaler AOP	620	-27	-4.1	2'423	-301	-11.0
Le Gruyère AOP	857	14	1.7	3'868	105	2.8
Raclette Suisse®	59	4	7.4	350	25	7.8
Sbrinz AOP	3	-3	-51.3	55	38	237.9
Tête de Moine AOP	91	-30	-25.0	493	-36	-6.8
Vacherin Fribourgeois AOP	9	-0	-3.0	96	-2	-2.1
Vacherin Mont-d'Or AOP	0	-1	-63.7	18	0	2.4
Total intermédiaire variétés fromagères, surtout lait de non-ensilage	1'930	-104	-5.1	8'662	-170	-1.9
Fromage frais / séché / mozzarella	1'291	-36	-2.7	5'287	628	13.5
Fondue prête à l'emploi	90	-19	-17.5	625	-114	-15.4
Fromage fondu	70	2	3.3	230	-45	-16.5
Switzerland Swiss	284	83	41.1	1'250	50	4.2
Fromage à pâte molle	19	-0	-2.3	128	-24	-15.5
Autres fromages à pâte mi-dure et dure (<45 % MG/ES)	1'625	287	21.4	6'006	1'477	32.6
Autres fromages à pâte mi-dure et dure (gras) *	595	-23	-3.7	2'630	33	1.3
Autres fromages à pâte mi-dure et dure (≥ 55 % MG/ES)	245	7	3.0	942	65	7.4
Autres fromages	352	139	65.6	1'411	410	41.0
Total intermédiaire divers fromages	4'580	436	10.5	18'545	2'413	15.0
Total fromage	6'510	332	5.4	27'206	2'243	9.0

Source : OFDF, TSM Solutions GmbH // * Tilsiter Switzerland® y compris

Importations de fromage Comparaison mensuelle 2024-2026

● 2024 ● 2025 ● 2026

Quantité cumulée 2026: 27'370 t
Quantité cumulée 2025: 26'878 t
Différence: 491 t (1.8%)



Importations (t) 2024	6'137	6'247	6'990	6'813	7'006	6'473	6'717	6'778	6'074	6'641	6'161	6'619
Importations (t) 2025	6'434	6'079	7'097	7'268	6'903	6'795	7'280	6'552	6'639	6'415	6'093	6'825
Importations (t) 2026	6'188	6'292	7'985	6'905								
Var. année préc. (%)	-3.8	3.5	12.5	-5.0								
Var. année préc. cum. (%)	-3.8	-0.3	4.4	1.8								

Source : OFDF, TSM Solutions GmbH

Fromage	avril 2026	Var. année préc. (t)	Var. année préc. (%)	jan.-avr. 2026	Var. année préc. cum. (t)	Var. année préc. cum. (%)
Mascarpone, ricotta romana	106	-37	-26.0	451	-21	-4.5
Mozzarella	249	-98	-28.3	783	-350	-30.9
Autres fromage frais / séré	2'724	-100	-3.6	10'802	531	5.2
Total intermédiaire fromage frais / séré	3'079	-236	-7.1	12'036	160	1.3
Brie, camembert, italico	164	-64	-28.0	592	-265	-30.9
Caciocavallo, fontina, brà (entre autres)	27	4	18.5	106	18	20.0
Danablu, gorgonzola, roquefort	22	-7	-22.9	94	-18	-15.9
Fromage à croûte fleurie	124	-6	-4.7	497	-12	-2.4
Autres fromages à pâte molle	837	1	0.2	3'263	-50	-1.5
Total intermédiaire fromage à pâte molle	1'148	-75	-6.1	4'445	-345	-7.2
Fromage à pâte mi-dure (râpé, en poudre)	156	27	21.4	531	4	0.8
Autres fromages à pâte mi-dure	1'042	34	3.3	4'285	408	10.5
Total intermédiaire fromage à pâte mi-dure	1'235	65	5.5	4'976	436	9.6
Fromage à pâte dure (râpé, en poudre)	99	38	62.5	334	93	38.7
Autres fromages à pâte dure	507	-21	-3.9	2'103	191	10.0
Total intermédiaire fromage à pâte dure	629	19	3.1	2'536	278	12.3
Grana / parmigiano	407	-81	-16.7	1'778	-49	-2.7
Fromage fondu	407	-54	-11.8	1'599	12	0.8
Total fromage	6'905	-363	-5.0	27'370	491	1.8

Source : OFDF, TSM Solutions GmbH

Commentaire concernant le fromage :

Production

En avril 2026, 19 527 tonnes de fromage ont été produites, ce qui correspond à une augmentation de 896 tonnes (+4,8 %) par rapport au même mois de l'année précédente.

La production cumulée de janvier à avril 2026 s'est élevée à 73 979 tonnes. Elle était ainsi supérieure de 4538 tonnes (+6,5 %) à celle de la même période en 2025.

Les catégories ayant le plus progressé sont le séré (+1751 t, +23,9 %), les autres fromages frais (+705 t, +9,9 %), le fromage industriel (+637 t, +15,4 %), la mozzarella (+481 t, +5,8 %), les « autres fromages à pâte mi-dure et dure (demi-gras à gras) » (+346 t, +5,8 %) et Le Gruyère AOP (+343 t, +3,2 %).

Les catégories qui ont essuyé les plus forts reculs de production sont l'Emmentaler AOP (-242 t, -5,6 %), les « autres fromages à pâte mi-dure et dure (à la crème) » (-174 t, -6,2 %) et les « autres fromages » (-125 t, -16,6 %).

Exportations

En avril 2026, 6510 tonnes de fromage ont été exportées, soit une augmentation de 332 tonnes (+5,4 %) par rapport à avril 2025.

Les exportations cumulées de janvier à avril 2026 se sont montées à 27 206 tonnes, soit 2243 tonnes de plus (+9,0 %) que pour la même période de l'année précédente.

Les exportations ont augmenté en particulier dans les segments des « autres fromages à pâte mi-dure et dure (<45 % MG/ES) » (+1477 t, +32,6 %), du fromage frais / séré / mozzarella (+628 t, +13,5 %) et des « autres fromages » (+410 t, +41,0 %).

L'Emmentaler AOP (-301 t, -11,0 %) et la fondue prête à l'emploi (-114 t, -15,4 %) sont les principales catégories qui affichent un recul des exportations.

Exportations de fromage suisse : aperçu par pays

Pays d'exportation	avril 2026	Var. année préc. (t)	Var. année préc. (%)	jan.-avr. 2026	Var. année préc. cum. (t)	Var. année préc. cum. (%)
Allemagne	2'989	-98	-3.2	12'415	423	3.5
France	389	-68	-15.0	1'858	3	0.2
Italie	1'525	208	15.8	5'956	1'350	29.3
Belgique / Pays-Bas / Luxembourg	234	-9	-3.5	1'030	-1	-0.1
Grande-Bretagne	163	39	31.1	696	212	43.8
Espagne / Portugal	96	43	81.8	367	44	13.6
Reste de l'Europe	205	-54	-20.8	860	-25	-2.8
Total Europe	5'601	62	1.1	23'182	2'006	9.5
Canada	141	45	46.5	755	109	16.9
États-Unis	478	131	37.9	2'333	44	1.9
Autres pays (hors Europe)	290	95	48.3	936	83	9.8
Total autres pays	909	271	42.4	4'024	236	6.2
Total	6'510	332	5.4	27'206	2'243	9.0

Source : OFDF, TSM Solutions GmbH

De janvier à avril 2026, le marché suisse du fromage a enregistré une hausse quantitative des exportations principalement vers l'Italie (+1350 t, +29,3 %), l'Allemagne (+423 t, +3,5 %) et la Grande-Bretagne (+212 t, +43,8 %) par rapport à la même période de l'année précédente.

Importations

En avril 2026, 6905 tonnes de fromage ont été importées, soit une diminution de 363 tonnes (-5,0 %) par rapport à avril 2025.

Les importations cumulées de janvier à avril 2026 se sont élevées à 27 370 tonnes, soit une augmentation de 491 tonnes (+1,8 %) par rapport à la même période de l'année précédente.

La hausse des importations concerne surtout les « autres fromages frais / séché » (+531 t, +5,2 %), les « autres fromages à pâte mi-dure » (+408 t, +10,5 %) et les « autres fromages à pâte dure » (+191 t, +10,0 %).

La baisse des importations concerne surtout la mozzarella (-350 t, -30,9 %) et la catégorie « Brie, camembert, italico » (-265 t, -30,9 %).

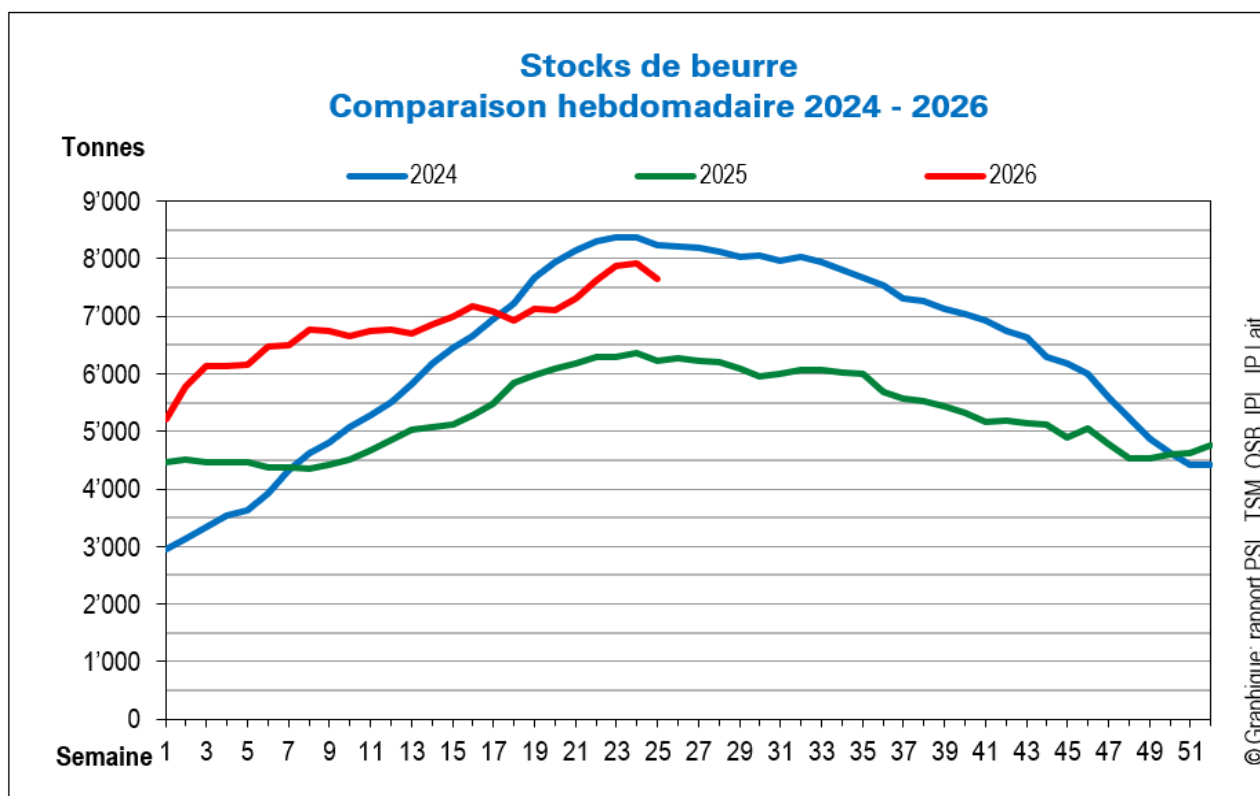
Importations de fromage en Suisse : aperçu par pays

	avril 2026	Var. année préc. (t)	Var. année préc. (%)	jan.-avr. 2026	Var. année préc. cum. (t)	Var. année préc. cum. (%)
Allemagne	1'834	-12	-0.6	7'119	275	4.0
France	1'060	-46	-4.2	4'184	-7	-0.2
Italie	2'360	-258	-9.9	9'243	-67	-0.7
Pays-bas	198	43	27.8	914	307	50.6
Belgique	291	-75	-20.5	1'298	-118	-8.4
Autriche	182	45	33.2	780	207	36.2
Grande-Bretagne	125	-48	-27.7	506	-63	-11.0
Danemark	167	-51	-23.6	760	-209	-21.6
Portugal	37	3	7.9	173	4	2.5
Espagne	30	17	133.5	129	46	55.7
Grèce	191	8	4.4	639	-30	-4.5
Reste de l'Europe	430	10	2.5	1'625	146	9.8
Total Europe	6'905	-363	-5.0	27'370	491	1.8

Source : OFDF, TSM Solutions GmbH / Les importations en provenance de pays non européens ne sont pas pertinentes.

De janvier à avril 2026, les importations ont enregistré une hausse quantitative principalement en provenance des Pays-Bas (+307 t, +50,6 %), de l'Allemagne (+275 t, +4,0 %) et de l'Autriche (+207 t, +36,2 %).

Beurre



Source : OS Beurre (stocks de beurre congelé)

Évolution du beurre

Beurre	avril 2026	Variation en glissement annuel		janv. – avril 2026	Variation cum. par rapport à l'année précédente	
		Tonnes	%		Tonnes	%
Production de beurre	4'651	+479	+11.5	17'993	+3'121	+21.0
Ventes de beurre en Suisse *	3'300	+10	+0.3	13'771	+1'018	+8.0
Exportations de beurre *	1'232	+1'232	100.0	2'627	+1'920	+271.6
Stocks surgelés à la fin du mois	7'189	+1'636	+29.5			

Source : OS Beurre (données sans quantités industrielles)

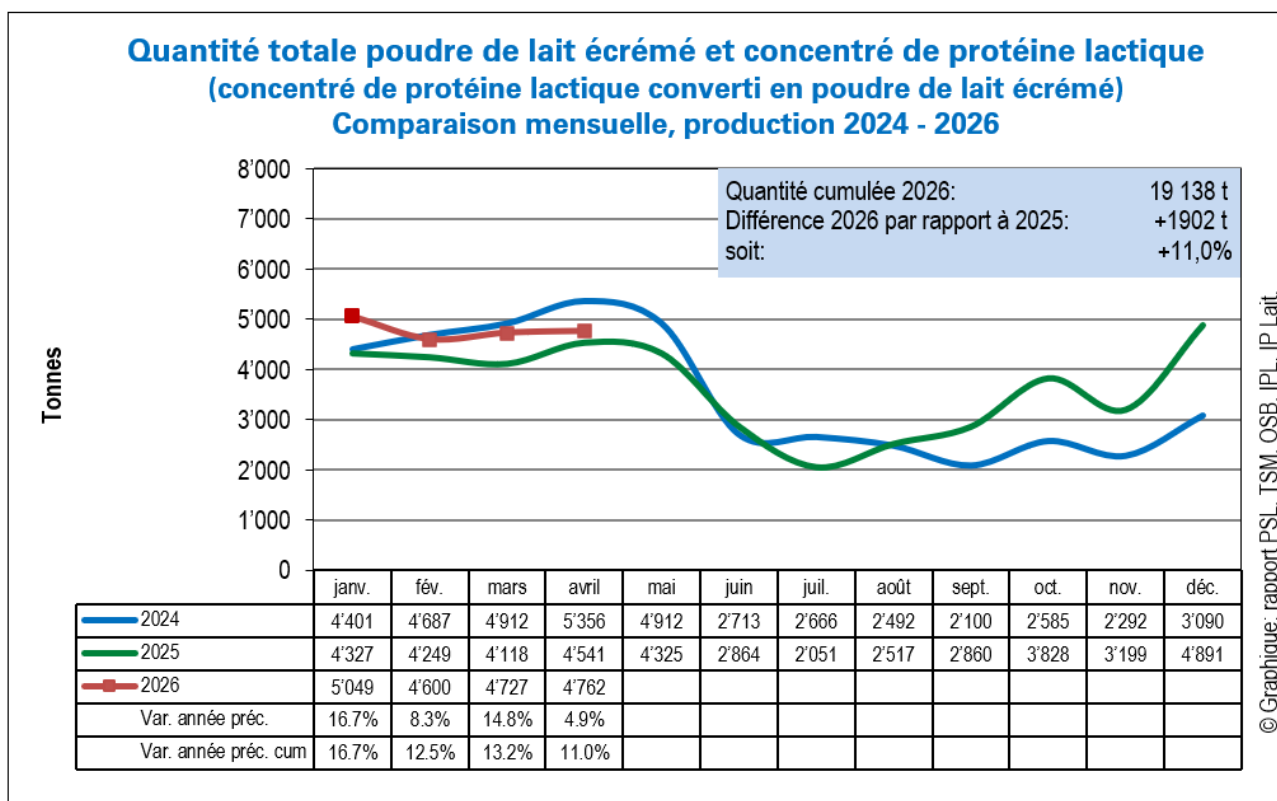
*Toutes les quantités sont converties en beurre à 82 % de MG

Commentaire

En avril 2026, la production de beurre a augmenté de 479 tonnes par rapport à avril 2025. Les fabricants de beurre ont produit 4651 tonnes de beurre, ce qui représente une hausse de 11,5 % par rapport à avril 2025. Les ventes enregistrées pendant la même période ont augmenté de 0,3 % (+10 t) pour s'établir à 3300 tonnes.

Fin avril 2026, les stocks de beurre congelé en Suisse s'élevaient à 7189 tonnes, soit 1636 tonnes de plus (+29,5 %) qu'en avril 2025.

Poudre de lait



Source : IPL

Quantité totale poudre de lait écrémé et concentré de protéine lactique

En avril 2026, 18 829 tonnes de lait écrémé ont été transformées en concentré de protéine lactique (CPL), ce qui correspond à 1744 tonnes d'équivalents poudre de lait écrémé. La production totale de poudre de lait écrémé et de CPL s'est élevée à 4762 tonnes en avril, soit une progression de 221 tonnes (+4,9 %) par rapport à avril 2025.

Entre janvier et avril 2026, 19 138 tonnes de poudre de lait écrémé et de CPL ont été produites. Par rapport à la même période en 2025, cela représente une augmentation de 1902 tonnes (+11,0 %).

Évolution de la poudre de lait écrémé et entier

Poudre de lait	avril 2026	Variation en glissement annuel		janv. – avril 2026	Variation cum. par rapport à l'année précédente	
		Tonnes	%		Tonnes	%
Production de poudre de lait entier	987	-472	-32.4	4'065	+568	+16.3
Stocks à la fin du mois	1'416	-33	-2.3			
Production de poudre de lait écrémé	3'018	-741	-19.7	12'148	+1'201	+11.0
Stocks à la fin du mois	8'764	+1'886	+27.4			

Source : IPL

Informations sur la situation du marché du lait à l'étranger

	Janv.	Févr.	Mars	Avr.	Mai	Juin	Juil.	Août	Sept.	Oct.	Nov.	Déc.	Ø
(1re ligne) 2021 (2e ligne) 2022 (3e ligne) 2023 (4e ligne) 2024 (5e ligne) 2025 (6e ligne) 2025						*							
Prix UE (€/t)													
PLent. (26 %, spray, sacs, Kempten)	2810 4358 3899 3767 4374 3008	2945 4711 3523 3645 4426 3131	3172 5057 3522 3623 4415 3401	3250 5411 3438 3620 4404 3428	3295 5395 3478 3730 4390 3351	3276 5406 3501 3855 4399 3200	3233 5303 3478 3908 4339	3231 5151 3390 4041 4275	3345 5044 3383 4415 4044	3581 4996 3523 4409 3625	3909 4630 3729 4400 3338	4133 4192 3785 4397 3022	
PLent. (26 %, spray, France)	2783 4305 3953 3714 4210 3073	2965 4518 3733 3642 4339 3093	3146 4858 3456 3593 4419 3437	3265 5195 3485 3617 4414 3455	3260 5048 3666 3679 4535 3376	3228 4854 3775 3674 4390 --	3160 4805 3685 3803 4389	3086 4884 3532 3903 4122	3186 4935 3338 4394 4085	3408 5055 3545 3906 3453	3860 4814 3740 4213 3278	4188 4495 3788 4324 2919	
PLécr. (ch, spray, sacs, Kempten)	2298 3490 2709 2576 2504 2099	2398 3701 2540 2543 2486 2365	2478 4006 2610 2466 2470 2674	2535 4299 2408 2374 2426 2790	2603 4188 2428 2419 2405 2949	2613 4150 2500 2485 2430 2850	2521 4025 2385 2386 2376	2518 3839 2271 2441 2403	2676 3811 2265 2608 2279	2909 3641 2551 2541 2164	3160 3056 2716 2603 2101	3320 2863 2703 2600 2057	
PLécr. (ch, spray, France)	2289 3480 2640 2510 2500 2130	2385 3648 2488 2362 2517 2371	2488 3992 2496 2360 2435 2627	2533 4275 2390 2389 2389 2727	2583 4061 2448 2439 2386 2903	2596 4052 2533 2423 2406 2820	2475 3785 2330 2362 2347	2483 3564 2236 2435 2345	2616 3715 2280 2601 2198	2859 3538 2578 2451 2069	3135 3014 2644 2547 2039	3238 2973 2635 2568 2025	
Beurre (vrac, Kempten)	3390 5850 4750 5440 7430 4190	3640 5920 4430 5570 7140 4290	4060 6490 4740 5780 7450 4580	4020 7170 4620 5830 7390 4200	3960 7070 4600 6160 7260 3870	3990 7200 4670 6640 7470 4000	3830 6960 4460 6700 7330	3930 6930 4400 7410 7030	4160 7040 4550 8160 6260	4840 6860 4760 8060 5640	4840 6170 5370 8130 5210	5580 5370 5460 8000 4300	
Beurre (vrac, France)	3415 6183 5213 5590 7421 3999	3660 6350 4883 5520 7351 4201	4142 6725 4922 5763 7650 4523	4230 7375 4905 5788 7669 4079	4290 7785 4810 6052 7480 3963	4302 7824 4825 6625 7644 --	4200 7650 4805 6717 7341	4075 7724 4670 7164 7240	4200 7530 4373 7993 6064	4800 7091 4950 7556 5335	5713 6409 5370 7641 4810	5830 5885 5635 7482 4141	
Emmental (industrie, Kempten)	4610 4900 6550 6080 6250 5950	4810 4950 6590 6080 6290 5780	4590 5080 6590 6080 6300 5700	4650 5130 6430 6080 6310 5690	4650 5630 6290 5950 6350 5630	4650 5800 6240 5950 6380 6400	4650 5810 6150 5950 6360	4680 5980 6150 5950 6380	4740 6100 6250 6010 6380	4800 6100 6220 6140 6340	4800 6100 6100 6150 6280	4880 6400 6080 6150 6030	
Emmental (lait cru, Kempten)	6010 6370 7750 7650 7950 7980	6040 6120 7750 7120 7950 8020	6150 6340 7810 7500 7950 8050	6000 6500 7850 7500 7950 7900	5680 7040 7850 7500 -- 7930	5690 7350 7760 7400 --	6180 7300 7600 7420 8120	6290 7360 7540 7350 7770	5750 7400 7420 7600 7900	5800 7470 7280 7600 7900	5980 7580 7050 7950 7900	6200 7750 7360 7950 --	

	Janv.	Févr.	Mars	Avr.	Mai	Juin	Juil.	Août	Sept.	Oct.	Nov.	Déc.	Ø
(1re ligne) 2021 (2e ligne) 2022 (3e ligne) 2023 (4e ligne) 2024 (5e ligne) 2025 (6e ligne) 2025						*							
Prix du lait EDF- (ZuivelNL ex- LTO) MG 4.2 %/P 3.4 % d. ferme	337.7 412.0 546.3 436.4 511.8 425.4	339.8 419.7 516.3 440.7 511.6 415.0	338.0 436.6 485.2 444.6 502.3 404.8	339.4 451.0 453.2 440.3 502.7 397.6	345.3 470.3 437.3 440.9 504.4	350.4 494.6 426.5 447.3 505.5	357.3 515.5 423.9 453.9 501.2	359.5 526.6 416.4 461.7 498.3	363.9 532.1 413.3 475.0 486.0	368.2 539.3 410.2 489.0 469.6	378.4 550.9 413.2 500.4 445.9	391.7 554.4 421.3 508.6 433.4	
Lait spot (Lodi, Italie), rampe MG 3.7%/P 3.25%	351.0 443.0 536.0 491.0 601.0 280.0	363.0 459.0 517.0 457.0 568.0 239.0	335.0 482.0 464.0 448.0 553.0 209.0	321.0 516.0 428.0 435.0 546.0 269.0	344.0 541.0 456.0 492.0 561.0 329.0	378.0 612.0 515.0 540.0 636.0 440.0	395.0 651.0 511.0 569.0 650.0	393.0 653.0 506.0 619.0 589.0	405.0 687.0 525.0 650.0 553.0	435.0 679.0 539.0 653.0 510.0	466.0 672.0 560.0 675.0 455.0	474.0 630.0 533.0 616.0 341.0	
Valeur en mat. (indice IFE, Kiel) MG 4.0 %/P 3.4 % d. ferme	313 543 448 427 529 303	329 563 390 422 517 339	357 609 386 421 506 378	362 675 363 416 497 380	370 666 364 427 490 375	375 658 370 453 498	362 638 353 458 487	365 594 343 487 479	389 597 350 537 445	433 580 392 542 391	501 519 430 553 357	524 479 437 547 308	
Prod. laitière EU (Δ% année précédente)													
Allemagne	-1.7 -2.2 +3.6 -1.8 -2.2 +7.0	-2.4 -0.6 +2.3 -0.3 -3.2 +6.7	-1.1 -1.4 +2.1 +0.2 -2.4 +7.1	-0.7 -2.6 +3.3 +0.1 -1.1 +6.0	+0.0 -1.8 +2.4 +0.0 -1.6	-1.3 -0.2 +2.1 -0.0 -2.1	-1.3 -0.6 +2.1 -1.3 -0.9	-0.7 -0.1 +0.8 -1.3 +2.1	-2.4 +1.2 +0.2 -1.8 +4.9	-2.3 +2.3 -0.0 -2.3 +6.8	-2.9 +3.9 -1.5 -1.9 +7.7	-2.9 +3.0 -0.4 -1.7 +7.8	-1.6 +0.0 +1.5 -1.0 +1.2 +6.7
France	-3.7 -1.9 -1.4 -0.3 -1.6 +5.8	-2.6 -0.8 -1.2 +0.5 -2.3 +6.4	-1.4 -1.2 -3.0 +1.1 -1.4 +5.3	+0.7 -2.0 -2.1 +0.1 +1.0 +1.2	+2.6 -1.9 -3.4 +0.3 +1.5	+0.8 -1.4 -2.9 +2.6 +0.5	-1.9 -0.2 -2.9 +1.2 +0.6	+1.1 -2.5 -1.8 +0.8 +4.0	-2.4 +0.4 -4.8 +3.2 +4.5	-1.9 +1.3 -4.5 +1.1 +5.9	-2.7 +1.1 -4.8 +1.8 +5.9	-2.7 -1.3 -0.3 -0.9 +7.3	-1.3 -0.8 -2.7 +1.1 +2.2 +4.7
UE-27 (total)	-0.9 -0.4 +1.0 -0.9 -0.4 +4.7	-1.0 +0.4 +0.6 -0.2 -1.1 +4.8	+0.7 -0.7 +0.2 +0.6 -0.3 +4.4	+0.9 -1.4 +0.7 +0.6 +1.0 +2.6	+1.8 -1.5 +0.8 +0.8 +0.4	+0.8 -0.5 +0.3 +0.8 +0.4	-0.6 +0.3 +0.5 -0.7 +0.6	+0.6 -0.5 +0.0 -0.6 +3.3	-0.7 +0.8 -0.9 +0.7 +4.2	-0.8 +1.6 -1.6 +0.7 +5.2	-0.9 +2.0 -2.5 +1.7 +5.2	-1.4 +1.1 -0.8 +0.6 +5.6	-0.0 +0.0 -0.0 +0.4 +1.9 +4.2
Prix mondiaux \$/t													
PLent. (26 %, spray, fob, marché mondial)	3325 4188 3400 3350 3925 3425	3500 4488 3450 3425 4200 3700	4063 4900 3419 3313 4125 3863	3950 4813 3325 3300 4175 3725	3938 4513 3463 3425 4363 3738	3913 4500 3400 3513 4300 3600	3825 4075 3300 3350 4175	3713 3525 2775 3550 4050	3750 3663 2838 3588 3913	3800 3613 3063 3700 3750	3925 3438 3063 3800 3525	4038 3425 3225 3963 3350	
PLent. (26 %, spray, fob, Océanie)	3338 3956 3213 3283 3866 3331	3494 4331 3244 3394 4125 3563	4079 4629 3263 3206 3994 3740	4094 4294 3056 3244 4097 3683	4150 3844 3250 3375 4289 3727	4063 4063 3175 3388 4119 3775	3931 3938 3200 3200 4008	3675 3475 2796 3381 3981	3675 3625 2713 3475 3819	3813 3475 2988 3550 3669	3944 3288 3006 3706 3500	3963 3338 3106 3919 3282	
PLent. (26 %, spray, fas, Fonterra, NZ, à terme) 1	3210 3853 3408 3217 3922 3449	3366 4071 3207 3335 3989 3706	3614 4543 3247 3368 4139 3709	4070 4559 3199 3129 4067 3666	4083 4132 3089 3246 4237 3772	4101 3901 3223 3387 4491 3589	4028 4084 3142 3414 4268 3600	3998 3808 3420 3325 4344 3589	3670 3406 2520 3670 4128 3591	3815 3703 2784 3757 3916 3583	3834 3431 3046 3642 3634 --	3981 3411 3015 3821 3474 --	

	Janv.	Févr.	Mars	Avr.	Mai	Juin	Juil.	Août	Sept.	Oct.	Nov.	Déc.	Ø
(1re ligne) 2021 (2e ligne) 2022 (3e ligne) 2023 (4e ligne) 2024 (5e ligne) 2025 (6e ligne) 2025						*							
PLécr. (Lm, spray, fob, marché mondial)	2938 3938 2900 2638 2725 2588	2950 4150 2800 2713 2688 2875	3038 4350 2750 2625 2650 3225	3088 4338 2625 2550 2663 3463	3175 4150 2700 2625 2738 4064	3125 4188 2688 2650 2750 3900	2975 3975 2500 2525 2750	2925 3575 2400 2588 2750	3113 3600 2363 2775 2663	3350 3438 2688 2775 2588	3588 3175 2788 2813 2494	3738 3100 2700 2788 2425	
PLécr. (Lm, spray, fob, Océanie)	3200 3863 2919 2633 2789 2585	3200 4125 2863 2794 2938 2906	3379 4550 2754 2588 2913 3342	3419 4531 2719 2563 2959 3577	3506 4163 2856 2600 2935 3656	3488 4269 2806 2700 2844 3850	3231 4056 2625 2625 2783	3056 3575 2421 2588 2963	3183 3563 2331 2788 2644	3381 3369 2613 2794 2606	3594 3019 2700 2869 2575	3719 3100 2631 2863 2508	
PLécr. (Lm, spray, fas, Fonterra, NZ, à terme) 1	2938 3821 3141 2605 2783 2615	3375 3999 2881 2601 2768 2973	3271 4349 2770 2793 2791 3409	3412 4601 2652 2499 2842 3448	3410 4507 2862 2523 2705 3552	3542 4177 2838 2618 2881 3368	3471 4338 -- 2747 2871 3394	-- -- -- 2500 2720 3341	3035 3589 2365 2644 2725 3336	3300 3573 2365 2803 2620 3473	3465 3293 2626 2742 2562 --	3740 3078 2615 2902 2545 --	
Beurre (fob, marché mondial)	4325 6000 4825 5625 6875 4838	4638 6300 4950 6350 6988 5375	5200 6600 4925 6363 6750 5900	5125 6700 4775 6425 6700 5300	4650 6575 4950 6688 6950 4875	4450 6625 5038 7100 6950 5600	4175 6213 4800 7125 6950 6863	4313 5900 4700 7300 6700	4625 6088 4663 7050 5925	4750 5875 4975 6713 5625	5050 5513 5138 6975 5150	5513 5150 5150 6750 4475	
Beurre (fob Océanie)	4625 5963 4538 5738 6803 5270	4988 6413 4606 6581 7294 5913	5654 6925 4871 6456 7550 6822	5756 6844 4738 6625 7569 6323	5106 6200 5019 6856 7826 5914	4694 6063 5269 7531 7988 6150	4506 5756 5006 7367 7575	4631 5292 4654 6744 7263	4825 5388 4719 6550 7006	4988 4981 4900 6475 6794	5631 4856 4988 7175 6394	5800 4731 5031 6731 5288	
MG du beurre (100 %, fas, Fonterra, NZ, à terme) 1	4311 6649 5789 5590 7430 6191	5357 6806 5353 5859 6646 6751	5525 6978 5407 6554 6695 7602	6405 7085 5109 6970 6591 6357	6054 6745 5063 7190 6859 6344	4905 6019 4489 7412 7310 6601	6317 5892 4624 7542 7389 6468	6127 5975 4995 7929 7425 6480	5791 5059 4420 7638 7152 7123	5984 6136 -- 7400 6823 6371	6236 5655 -- 7595 7175 --	6661 5685 6068 7930 6691 --	
Beurre (82 %, fas, Fonterra, NZ, à terme) 1	4220 5935 4835 5621 6656 5314	4821 6190 4500 5941 7138 6347	5180 6715 4930 6603 7404 6868	5778 6980 4693 6238 7817 5702	5720 6610 5015 6680 7953 5674	5992 5742 4965 6997 7936 5516	4620 6245 5415 8465 8507 5416	4430 5541 4902 8116 7799 5678	4835 5290 4552 7421 7413 5342	4890 5345 -- 6906 7005 5593	5202 4945 -- 6823 6689 --	5620 4900 4935 7238 5886 --	
Stocks USA (1000 tonnes)													
USA : Beurre (privé)	150.7 99.6 120.0 112.4 118.5 102.9	161.0 119.4 133.5 135.1 138.8 116.3	161.5 128.4 140.5 141.2 146.7 131.2	177.1 135.4 150.5 164.4 153.0 139.9	187.9 146.0 167.0 172.4 165.6	188.2 150.2 158.8 171.0 161.4	180.0 143.0 149.5 160.2 150.5	164.6 126.3 132.4 147.2 129.9	147.2 121.4 121.0 137.7 115.2	126.5 108.8 109.0 116.7 104.3	95.5 90.7 96.6 97.0 95.5	90.4 98.2 90.6 97.3 85.2	
USA : PLécr.	141.6 118.7 122.7 96.3 136.7 96.6	156.1 130.8 143.3 95.1 113.5 100.0	142.0 130.6 133.0 99.0 119.3 106.9	134.9 135.7 135.0 110.3 123.1	158.1 143.9 136.2 114.4 113.2	158.5 140.1 132.1 124.0 110.7	141.9 151.1 121.9 122.4 107.8	129.1 141.9 118.7 118.3 105.9	119.9 123.9 109.1 113.5 100.9	102.4 112.4 98.9 105.6 94.4	102.9 117.5 90.8 107.8 90.3	114.4 116.0 92.2 116.1 97.5	

	Janv.	Févr.	Mars	Avr.	Mai	Juin	Juil.	Août	Sept.	Oct.	Nov.	Déc.	Ø
(1re ligne) 2021 (2e ligne) 2022 (3e ligne) 2023 (4e ligne) 2024 (5e ligne) 2025 (6e ligne) 2025						*							
Production laitière monde (Δ% année précédente)													
Nouvelle-Zélande	+0.8 -6.1 +1.2 -1.2 +2.6 +2.0	+3.0 -8.2 +2.3 +5.5 -2.6 +6.0	+9.8 -1.9 +0.3 -3.5 +0.6 +9.8	+11.6 -5.6 +6.8 -4.1 -0.5 +6.0	+7.6 -6.5 +7.4 -6.2 +7.7	+1.7 0.0 -1.7 -0.9 +14.6	+6.6 -5.6 -0.7 +8.4 +0.8	-4.8 -4.9 -2.1 +9.0 +1.8	-4.4 -3.2 -0.4 +4.1 +2.5	-3.3 -3.4 -0.3 +2.1 +1.7	-1.5 -1.7 -0.5 +2.1 +2.4	-5.0 -0.6 +0.9 +1.4 +2.5	+0.3 -3.8 +0.9 +1.1 +2.1 +5.6
Australie	+3.3 -6.3 -3.6 +5.2 -2.6 +1.5	-0.5 -6.1 -5.3 +8.7 -4.8 +0.6	-1.8 -5.1 -3.3 +2.8 -0.0 +2.8	+0.0 -6.6 -1.7 +2.5 +0.4 +4.1	+2.6 -8.8 +1.5 +3.5 -3.9	-0.5 -9.2 +1.2 +3.4 -5.2	-3.5 -7.4 +0.1 +1.6 -4.0	-3.7 -5.9 +0.7 +2.9 -3.0	-2.9 -6.2 +0.5 +1.4 -0.5	-2.1 -6.6 +2.0 +1.3 -2.4	-0.8 -9.6 +6.3 -0.2 -2.2	-1.2 -6.5 +2.2 -1.0 +1.8	-0.6 -6.8 +0.2 +2.1 -1.8 +2.2
USA	+2.4 -1.7 +1.4 -1.2 +0.5 +3.2	-1.3 -0.9 +0.8 +2.2 -2.5 +2.9	+1.8 -0.5 +0.5 -1.1 +1.0 +2.3	+3.5 -1.0 +0.4 -0.6 +1.5 +2.7	+4.6 -0.7 +0.6 -0.9 +2.3	+2.9 -0.1 +0.2 -1.7 +3.3	+2.0 +0.2 -0.9 -0.4 +3.4	+1.1 +1.6 -0.8 -0.1 +3.2	+0.2 +1.5 -0.1 +0.1 +4.0	+0.1 +1.2 -0.5 +0.2 +3.7	-0.4 +1.3 -0.6 -1.0 +4.5	-0.1 +0.8 -0.3 -0.5 +4.4	+1.6 +0.2 +0.0 -0.5 +2.8 +3.0
Cours de change													
€/CHF (BNS)	1.0793 1.040 0.9962 0.9365 0.9416 0.9273	1.0855 1.0461 0.9905 0.9460 0.9411 09141	1.1062 1.0246 0.9905 0.9653 0.9549 0.9091	1.1033 1.0217 0.9848 0.9760 0.9380 0.9212	1.0968 1.0359 0.9753 0.9828 0.9358 0.9150	1.0940 1.0250 0.9760 0.9619 0.9377	1.0854 0.9877 0.9661 0.9678 0.9325	1.0760 0.9690 0.9584 0.9449 0.9388	1.0860 0.9642 0.9597 0.9410 0.9348	1.0714 0.9790 0.9552 0.9387 0.9286	1.0522 0.9843 0.9632 0.9354 0.9289	1.0408 0.9865 0.9442 0.9338 0.9331	
\$/CHF (BNS)	0.8866 0.9187 0.9241 0.8589 0.9093 0.7902	0.897 0.9227 0.9243 0.8767 0.9040 0.7728	0.9295 0.9297 0.9255 0.8879 0.8835 0.7868	0.9213 0.9439 0.8977 0.9097 0.8368 0.7871	0.9028 0.9802 0.8970 0.9091 0.8292 0.7837	0.9079 0.9696 0.9008 0.8939 0.8138	0.9180 0.9695 0.8740 0.8924 0.7979	0.9142 0.9572 0.8786 0.8573 0.8065	0.9223 0.9729 0.8982 0.8472 0.7966	0.9236 0.9956 0.9039 0.8606 0.7977	0.9218 0.9659 0.8918 0.8803 0.8039	0.9209 0.9321 0.8660 0.8911 0.7971	

Remarques :

1 : Prix moyens des opérations à terme sur des marchandises conclues GDT [les prix les plus récents sont présentés en **gras/italique**]. *Valeurs actuelles [présentées en **gras**] à la date de parution

Source : AMI, CLAL, dairyaustralia, dairynz, danz, eucolait, Fonterra, ife, LTO, Office d'élevage, SNB, ZMB

Autres informations sur les marchés européen et mondial

UE-27 :

La production de lait cumulée de janvier à avril 2026 a augmenté en moyenne de 4,2 % par rapport à la même période en 2025. Un nouveau record historique a ainsi été atteint pour cette période. Cette hausse des volumes supérieure à la moyenne provient pour environ deux tiers de l'Allemagne (+6,7 %), de la France (+4,7 %) et des Pays-Bas (+5,3 %).

La teneur moyenne en matière grasse dans l'UE s'est élevée à 4,23 %, en hausse par rapport à l'année précédente. Au Danemark, la teneur en matière grasse a connu une hausse particulièrement forte (4,68 %).

Au cours des quatre premiers mois de 2026, les exportations ont augmenté principalement pour le beurre et l'huile de beurre (+34,4 %), la poudre de lait écrémé (+10,5 %) et le fromage (+5,9 %). Les importations ont progressé de 10,1 % pour le fromage et même de 38,8 % pour le beurre et l'huile de beurre.

Au cours des trois premiers mois de 2026, la production de beurre a augmenté en moyenne de 11,4 %, ce qui correspond à une hausse de plus de 60 000 tonnes. La production de beurre s'est donc avérée supérieure à celle du deuxième trimestre des années précédentes, alors que c'est généralement au cours de ce trimestre que l'on enregistre le pic de production saisonnier.

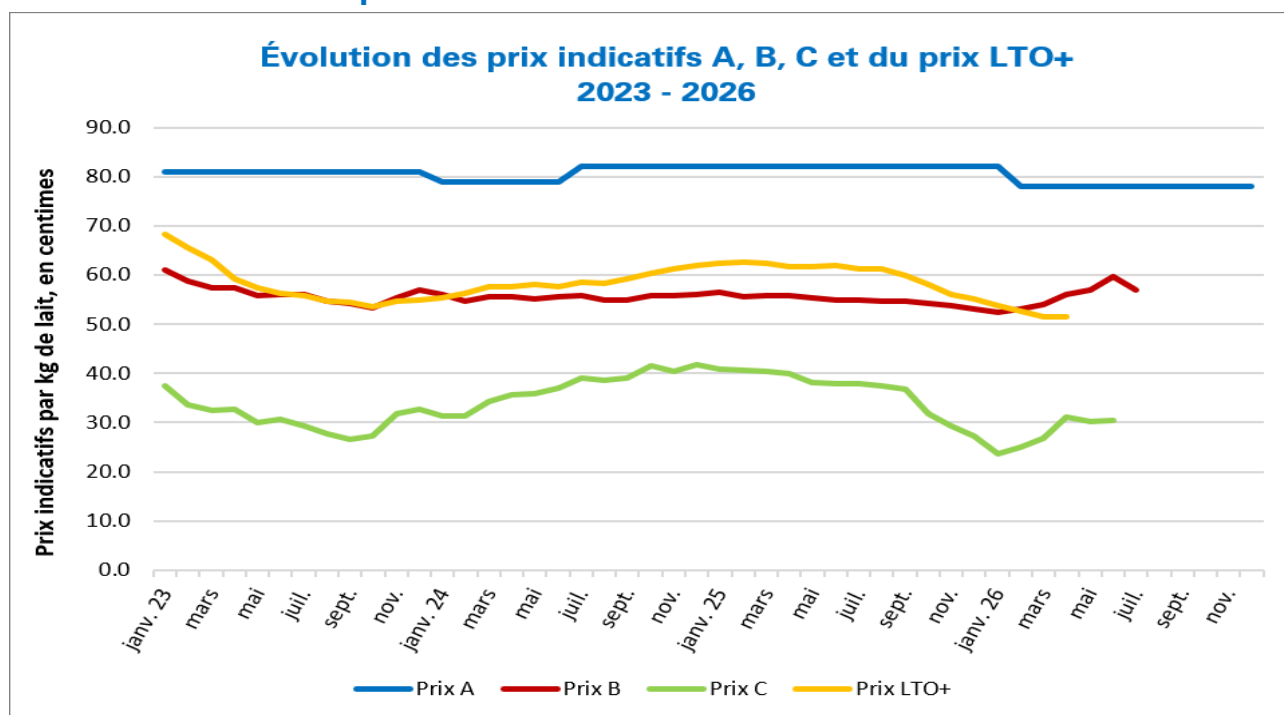
Marché mondial :

Sur le marché mondial également, la production de beurre a connu une forte hausse au premier trimestre 2026. Les États-Unis y ont largement contribué, avec une production supérieure de 7,1 % (+20 800 t) à celle de la même période de l'année précédente.

Le commerce international du beurre a progressé d'environ 19,1 % au cours des trois premiers mois de 2026, les exportations des États-Unis ayant presque doublé par rapport à la même période de l'année précédente avec 49 300 tonnes.

Après avoir atteint leur plus haut niveau depuis le début de l'année en avril, les prix du beurre ont de nouveau baissé en mai 2026.

Prix indicatifs de l'Interprofession du lait



Source : IP Lait

		Prix indicatif A Ce prix indicatif s'applique au lait du segment A avec 4 % de matière grasse et 3,3 % de protéine (franco quai).	Prix indicatif B Le prix indicatif du segment B s'applique aux produits laitiers à valeur ajoutée limitée ou soumis à une forte concurrence.	Prix indicatif C Le prix indicatif du segment C s'applique aux produits servant à réguler et à désengorger le marché et ne bénéficiant d'aucune aide.	Prix minimum du lait de fromagerie sur la base de la matière grasse totale Le LTO+ est le prix minimal pour tout le lait transformé en fromage, franco quai du transformateur.
Année	Mois	<i>(ct./kg, franco rampe, hors TVA, 4,0 % MG, 3,3 % protéine)</i>			<i>(ct./kg, départ ferme)</i>
2023	Janvier	81.0	61.0	37.5	68.3
2024	Janvier	79.0	56.0	31.4	55.4
2025	Janvier	82.0	56.4	40.9	62.4
2025	Février	82.0	55.6	40.7	62.5
2025	Mars	82.0	55.9	40.3	62.4
2025	Avril	82.0	55.8	39.9	61.6
2025	Mai	82.0	55.4	38.2	61.6
2025	Juin	82.0	54.8	37.8	61.9
2025	Juillet	82.0	55.0	38.0	61.2
2025	Août	82.0	54.7	37.4	61.2
2025	Septembre	82.0	54.7	36.7	59.9
2025	Octobre	82.0	54.2	31.9	58.1
2025	Novembre	82.0	53.7	29.2	56.1
2025	Décembre	82.0	53.0	27.2	55.2
2026	Janvier	82.0	52.5	23.6	53.8
2026	Février	78.0	53.0	24.9	52.7
2026	Mars	78.0	53.9	26.9	51.6
2026	Avril	78.0	56.0	31.2	51.5
2026	Mai	78.0	57.0	30.2	
2026	Juin	78.0	59.6	30.5	
2026	Juillet	78.0	56.9		
2026	Août	78.0			
2026	Septembre	78.0			
2026	Octobre	78.0			
2026	Novembre	78.0			
2026	Décembre	78.0			

Remarques : Depuis le 1er janvier 2019, tous les prix indiqués incluront le supplément pour le lait commercialisé directement versé aux producteurs. Des chiffres définitifs peuvent être consultés à partir de la première semaine du mois sous www.ip-lait.ch

Le tableau montre les prix indicatifs définis périodiquement par l'Interprofession du lait pour le secteur du lait de centrale. Cette dernière se fonde sur le contrat type et sur les modalités pour l'achat de lait aux premier et deuxième échelons et pour la segmentation. **Plus d'informations :** Interprofession du Lait

Baromètre du marché et de la consommation 2026

Le 16 juin 2026, des résultats d'études de marché ont été présentés dans le cadre du 29^e baromètre du marché et de la consommation d'Agro-Marketing Suisse (AMS).

1. La digitalisation dans l'agriculture

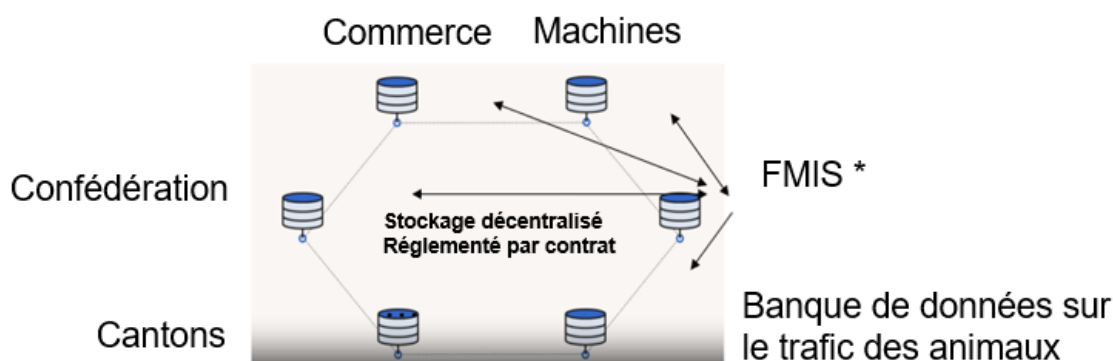
Les nouvelles technologies favorisent un traitement numérique et interactif des informations, façonnant l'agriculture de demain et, dans une certaine mesure, celle d'aujourd'hui déjà. Selon Agroscope, il existe déjà de nombreuses applications :

- clôtures virtuelles ;
- désherbage assisté par IA ;
- ventilation du foin pilotée en fonction des conditions météorologiques, permettant de réduire les coûts ;
- utilisation optimisée des engrais grâce à l'imagerie satellite, permettant d'évaluer les caractéristiques du sol et le potentiel de croissance des cultures.
- On estime que plus de 50 % du lait suisse est déjà traité par des robots.

Agidata.ch – Un échange de données simple, sécurisé et efficace

Agidata.ch est une plateforme de la Confédération qui permet un échange de données simple, sécurisé et efficace afin de promouvoir la digitalisation dans l'agriculture.

Conformément au principe du « once only », chaque donnée ne doit être saisie qu'une seule fois. Grâce à la souveraineté numérique et à l'interopérabilité, Agidata.ch réduit la charge administrative.



Source : Agroscope

* FMIS : Farm Management Information System (système d'information pour la gestion de l'exploitation agricole)

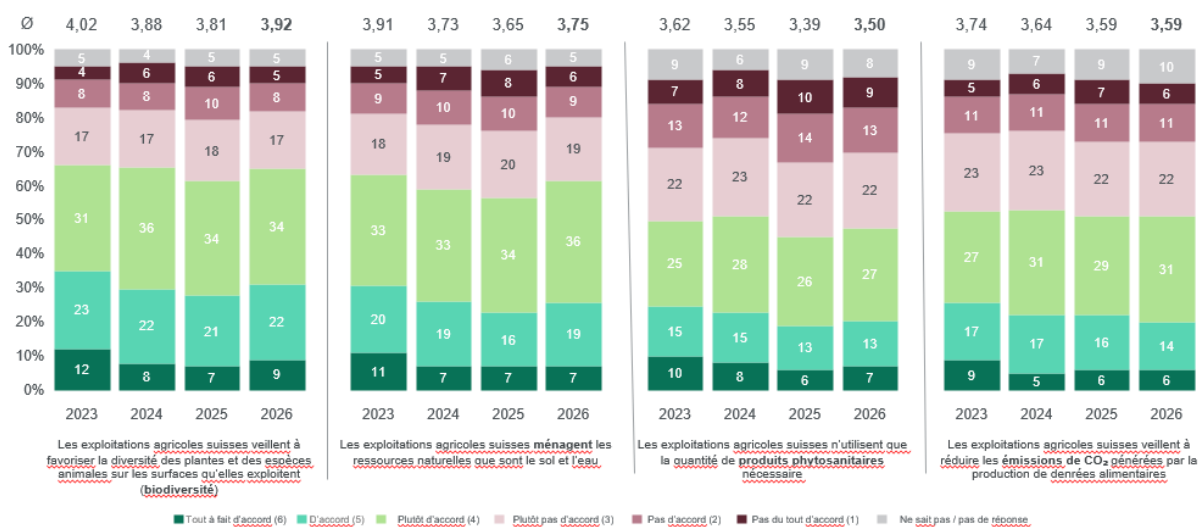
Bilan : Il est impossible de garantir la traçabilité, de répondre aux besoins d'information des consommateurs-trices et d'assurer les services rendus par l'agriculture à la collectivité sans recourir à la digitalisation.

Une étude brésilienne souligne les avantages de la digitalisation dans le secteur agricole :
« Plus une exploitation agricole est digitalisée, plus elle est rentable. »

2. Sondage auprès de la population sur des thèmes environnementaux du 2 au 19 mars 2026

D'une manière générale, les exploitations agricoles suisses obtiennent de bons résultats. Les produits d'origine animale suisses, en particulier, continuent d'être jugés de meilleure qualité que les produits comparables provenant de l'étranger.

65 % des personnes interrogées estiment que les exploitations agricoles suisses promeuvent la biodiversité. Elles estiment également que les exploitations suisses ménagent les ressources (62 %) et qu'elles font des efforts pour réduire les émissions de CO2 (51 %). 57 % des personnes interrogées affirment par ailleurs que l'utilisation de produits phytosanitaires est modérée.



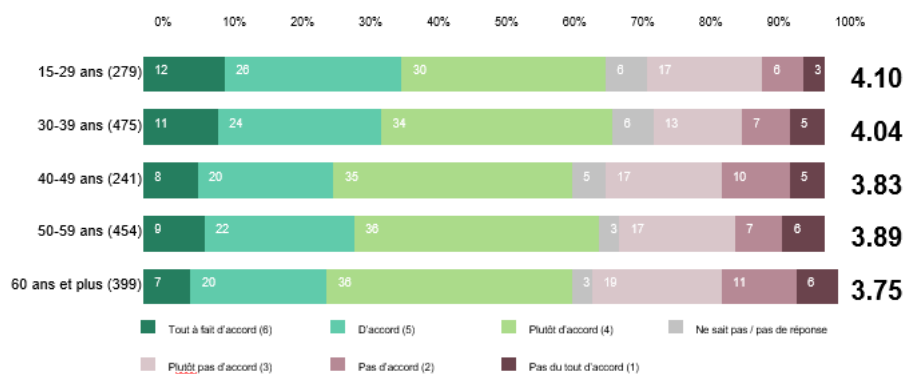
Q09: Voici quelques affirmations concernant les exploitations agricoles suisses et des thèmes environnementaux. Veuillez évaluer ces affirmations sur une échelle allant de «tout à fait d'accord» à «pas du tout d'accord».

Base: 2026: 1848 / 2025: 1831 / 2024: 1841 / 2023: 1989 personnes interrogées.

40 | 29^e Baromètre du marché et des consommateurs

DemoSCOPE III

Les deux groupes d'âge les plus jeunes (15-29 ans et 30-39 ans) portent une appréciation plus positive que les plus âgés :



Q09: Voici quelques affirmations concernant les exploitations agricoles suisses et des thèmes environnementaux. Veuillez évaluer ces affirmations sur une échelle allant de «tout à fait d'accord» à «pas du tout d'accord».

Base: 2026: 1848 personnes interrogées

Source : Demoscope

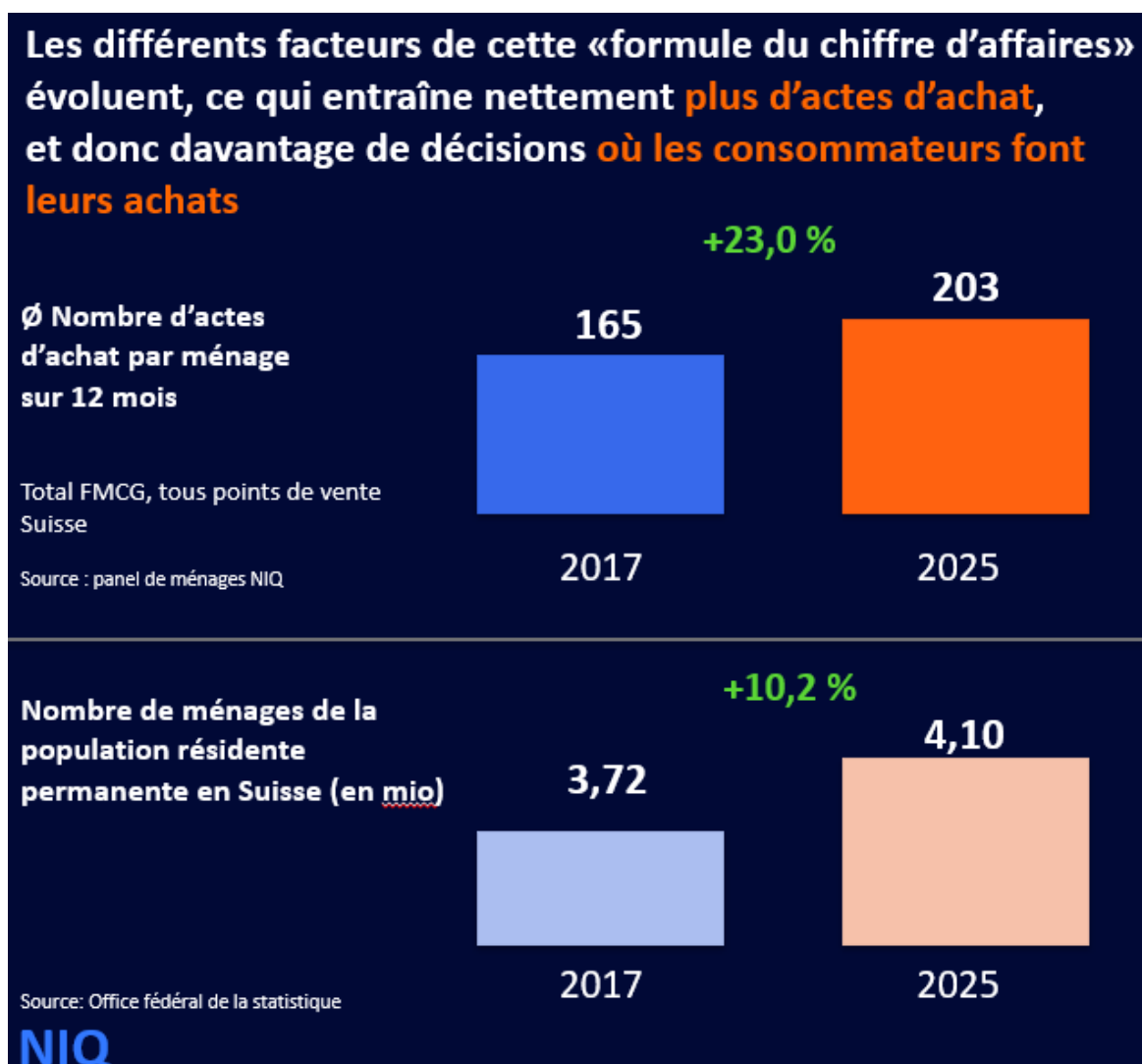
Sondage en ligne réalisé du 2 au 29 mars 2026,
n = 1848 personnes, échantillon représentatif des régions linguistiques (D/F)

3. Évolution du commerce de détail

En 2025, le chiffre d'affaires du commerce de détail suisse (Food/Near Food, y compris Aldi et Lidl) a augmenté de 2 % par rapport à l'année précédente. Si l'on tient compte de l'évolution négative des prix des denrées alimentaires (IPC : env. -0,45), la consommation a été supérieure de 2,5 % en 2025 par rapport à 2024 !

3.1 Fréquence des achats et dépenses par achat dans le commerce de détail suisse

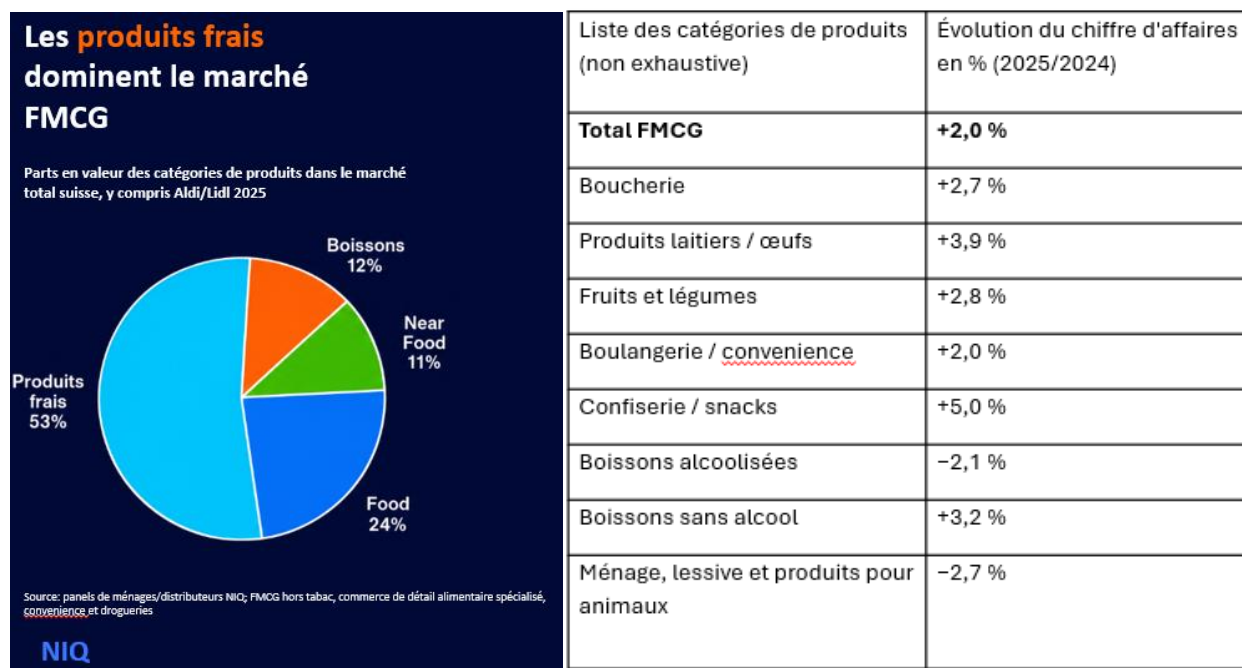
Les ménages représentent 70 % du chiffre d'affaires total, ce qui signifie qu'en 2025, 4,1 millions de ménages ont effectué en moyenne 203 achats de 31,60 francs chacun en Suisse. Alors que la fréquence des achats a augmenté de 23 % par rapport à 2017, les dépenses par achat ont baissé de 14,8 % au cours de la même période.



% en valeur, total FMCG, tous les ménages suisses ; FMCG : Fast-Moving Consumer Goods (marché des produits de grande consommation)

3.2 Évolution des catégories de produits dans le commerce de détail suisse

La plupart des catégories de produits ont connu une évolution positive en 2025 ; le marché des produits de grande consommation (FMCG) est principalement dominé par les produits frais, qui représentent 53 % du marché.



3.3 Achats à l'étranger

Le tourisme d'achat est resté stable au cours des quatre dernières années. En 2025 également, il est demeuré inférieur au niveau observé avant la pandémie de Covid-19.

Année: source: panel de ménages NIQ, données en valeur, total FMCG, ensemble des ménages suisses	2019 (avant le Covid-19)	2025
Part des dépenses totales FMCG des ménages suisses (en %)	2,4	1,4
Pénétration (en %)	37,0	32,0
Fréquence d'achat (achats par an)	13,3	11,7
Dépense moyenne par achat (en CHF)	30,0	22,3

Source : panel de ménages NIQ