

Monatliche Marktlage zu Milch und Milchprodukten in der Schweiz Bio-Milchproduktion und Bio-Milchverwertung Milch-Marktinformationen Ausland

Ausgabe Juni 2026

Monatliche Produktion in Tonnen (April)								Aussenhandel in Tonnen	
Jahr	Verkehrsmilch	davon Bio-Milch	Molkerei-Produkte	Käse-Produktion	Butter	Mager-Milchpulver	Voll-Milchpulver	Käse-Export	Käse-Import
2025	312'125	27'699	76'908	18'631	4'172	3'759	1'459	6'178	7'268
2026	318'434	29'236	77'114	19'527	4'651	3'018	987	6'510	6'905
Abweichung									
t	+6'308	+1'537	+206	+896	+479	-741	-472	+332	-363
%	2.0	+5.5	+0.3	+4.8	+11.5	-19.7	-32.4	+5.4	-5.0
Kumulierte Produktion in Tonnen (Januar – April)								Aussenhandel in Tonnen	
Jahr	Verkehrsmilch	davon Bio-Milch	Molkerei-Produkte	Käse-Produktion	Butter	Mager-Milchpulver	Voll-Milchpulver	Käse-Export	Käse-Import
2025	1'152'842	98'752	299'289	69'442	14'872	10'946	3'497	24'964	26'878
2026	1'210'451	107'027	308'835	73'979	17'993	12'148	4'065	27'206	27'370
Abweichung									
t	+57'610	+8'275	+9'546	+4'538	+3'121	+1'201	+568	+2'243	+491
%	5.0	+8.4	+3.2	+6.5	+21.0	+11.0	+16.3	+9.0	+1.8

Zusammenfassung:

Die Milchmenge steigt weiter an. Futtermenge und -qualität führen zu besseren Gehalten in der Milch. Im April lag die Verkehrsmilchmenge 6'308 Tonnen (+2.0%) über dem Vorjahr. In der Kumulation der ersten vier Monate lagen die Mengen bei 57'610 Tonnen (+5.0%) über dem Vorjahr. Die eingekaufte C-Milchmenge beim Erstmilchkauf beträgt 50'522 Tonnen (4.1%).

Die Milchverarbeiter aus Industrie und Gewerbe produzierten in den ersten vier Monaten 73'979 Tonnen Käse (+6.5%). Gleichzeitig wurden 17'993 Tonnen Butter (+21.0%) bei den industriellen Butterherstellern hergestellt. Der Ernährungstrend zu proteinhaltigen Milchprodukten ist im Bereich der zu Joghurt verarbeitenden Milchäquivalenten ersichtlich und zeigt eine Mehrmenge von 5'760 Tonnen (+14.1%) auf.

Die Butterexporte betragen in diesem Zeitraum ggü. dem Vorjahr 2'627 Tonnen (+1'920 t; +271.6%). Das hohe Milchaufkommen führt bei den Regulierprodukten Butter und Magermilchpulver zu steigenden Lagermengen. Ende April waren 7'189 Tonnen Butter (+1'636 t; +29.5%) und 8'764 Tonnen Magermilchpulver (+1'890 t; +27.5%) eingelagert.

Information zur Neugestaltung des Marktlageberichtes:

Der Marktlagebericht erscheint teilweise neu, in einer halbautomatisierten Form. Die publizierten Daten werden durch TSM Solutions aufbereitet.

Aufgrund Rundungsdifferenzen und teilweise unterschiedlichen Aktualisierungszeitpunkten, können einzelne Kennzahlen im Marktlagebericht geringfügig von der TSM-Monatsstatistik abweichen.

Mehr unter: <https://www.tsmsolutions.ch/statistik/>

Inhaltsverzeichnis

Übersicht	Seite
Zusammenfassung der Produktionsgruppen (monatlich und kumuliert)	1
Inhaltsverzeichnis	2
Verkehrsmilchproduktion	3
Bio-Verkehrsmilchproduktion und Bio-Milchverwertung	4 – 5
Milchkauf direkt von Produzenten (Erstmilchkauf)	6
Fett- und Eiweissgehalt	7 – 8
Milchkuhbestand	9
Molkereiprodukte	10
Käse	11 – 15
Butter und Milchpulver	16 – 17
Milch-Marktinformationen Ausland	18 – 21
Richtpreise Branchenorganisation Milch	22
Sonderthema	
29. Markt- und Konsumentenbarometer vom 16. Juni 2026	23 – 26

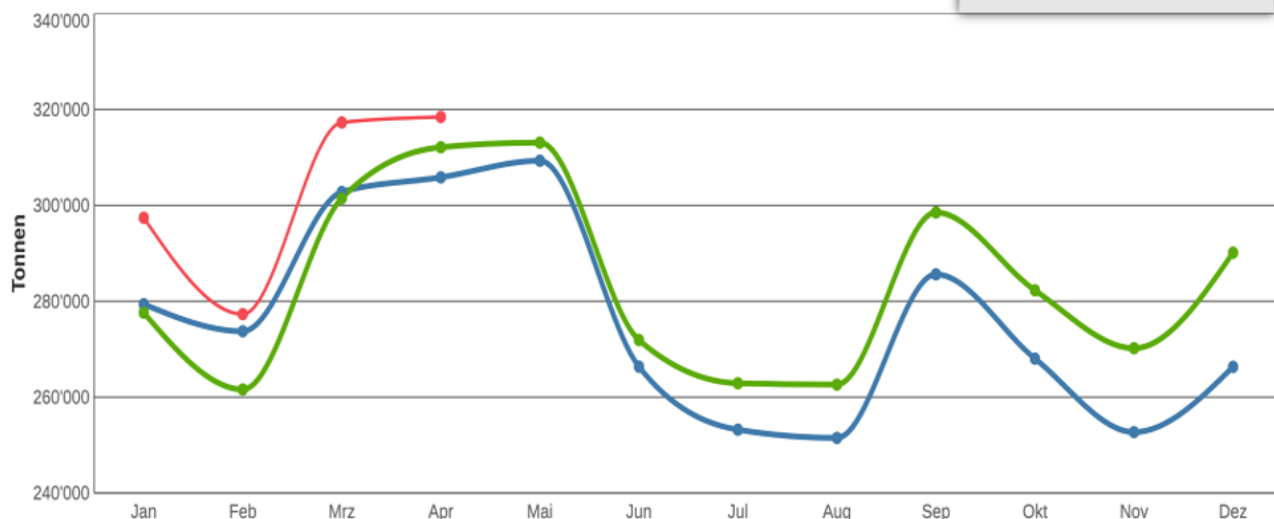
Reproduktion mit Quellenangabe gestattet.
Bezugsquelle: www.swissmilk.ch

Verkehrsmilchproduktion

Verkehrsmilchproduktion (exklusive Zonenmilch) Monatsvergleich 2024-2026

● 2024 ● 2025 ● 2026

Kumuliert 2026: 1'210'451 t
Kumuliert 2025: 1'152'842 t
Veränderung: 57'610 t (5.0%)



MP (t) 2024	279'378	273'731	302'795	305'836	309'313	266'360	253'208	251'494	285'618	268'025	252'698	266'316
MP (t) 2025	277'621	261'599	301'497	312'125	313'088	271'913	262'897	262'622	298'530	282'273	270'194	290'123
MP (t) 2026	297'416	277'312	317'290	318'434								
Abw. vs VJ (%)	7.1	6.0	5.2	2.0								
Abw. vs VJ kum (%)	7.1	6.6	6.1	5.0								

Quelle: TSM Solutions GmbH Nr.1.1a

Monatliche Verkehrsmilchproduktion

Im April 2026 betrug die Milchproduktion 318'434 Tonnen. Gegenüber dem Vorjahresmonat entspricht dies einer Zunahme von 6'308 Tonnen oder plus 2.0 Prozent. Im Vergleich zum April 2024 wurde bei der Milchproduktion eine Zunahme von 12'598 Tonnen oder plus 4.1 Prozent verzeichnet.

Kumulierte Verkehrsmilchproduktion

Die kumulierte Milchproduktion von Januar bis April 2026 betrug 1'210'451 Tonnen. Sie war um 57'610 Tonnen oder 5.0 Prozent höher als in der Vorjahresperiode und um 48'711 Tonnen oder 4.2 Prozent höher als 2024.

Verkehrsmilchproduktion mit /ohne Silofütterung

	April 2026	Abw. zu VJ (t)	Abw. zu VJ (%)	Jan-Apr 2026	Abw. zu VJ kum (t)	Abw. zu VJ kum (%)
Milch (mit Silofütterung)	230'241	5'564	2.5	881'221	47'034	5.6
Milch (ohne Silofütterung)	90'760	540	0.6	339'695	11'239	3.4
Total Verkehrsmilchproduktion	321'001	6'104	1.9	1'220'916	58'274	5.0

Quelle: TSM Solutions GmbH

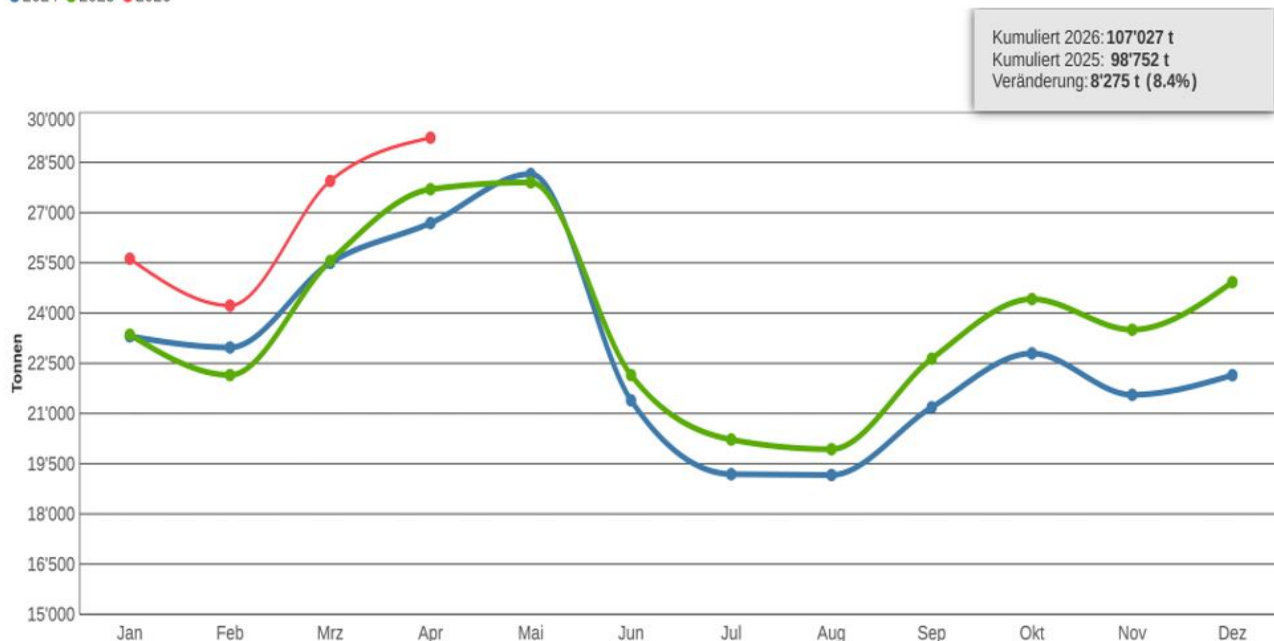
Bitte beachten Sie:

- Diese Werte werden aus den Milchverwertungsdaten berechnet. Die Milchmenge ergibt sich dabei aus den Milchäquivalenten des Milcheingangs, sodass sie von den direkt gemeldeten Produktionszahlen (Formular MPD1) abweichen kann.
- Bei einer Deklassifizierung von Bio-Milch während des Einkaufs kann diese als konventionelle Milch erscheinen.

Bio-Verkehrsmilchproduktion

Bio-Verkehrsmilchproduktion Monatsvergleich 2024-2026

● 2024 ● 2025 ● 2026



	Jan	Feb	Mrz	Apr	Mai	Jun	Jul	Aug	Sep	Okt	Nov	Dez
MP (t) 2024	23'305	22'971	25'497	26'686	28'152	21'393	19'186	19'161	21'185	22'795	21'556	22'142
MP (t) 2025	23'353	22'146	25'554	27'699	27'903	22'148	20'219	19'932	22'636	24'417	23'501	24'924
MP (t) 2026	25'623	24'223	27'946	29'236								
Abw. vs VJ (%)	9.7	9.4	9.4	5.5								
Abw. vs VJ kum (%)	9.7	9.6	9.5	8.4								

Quelle: TSM Solutions GmbH im Auftrag von Bio Suisse

Weiterverarbeitung und -veröffentlichung der Daten nur nach Rücksprache mit Bio Suisse

Monatliche Bio-Verkehrsmilchproduktion

Im April 2026 wurden total 29'236 Tonnen Bio-Milch eingekauft. Gegenüber dem Vorjahresmonat entspricht dies einer Zunahme von 1'537 Tonnen oder plus 5.5 Prozent. Im Vergleich zum April 2024 wurde eine Zunahme von 2'550 Tonnen oder plus 9.6 Prozent verzeichnet.

Kumulierte Bio-Verkehrsmilchproduktion

Die kumulierte Bio-Milchproduktion von Januar bis April 2026 betrug 107'027 Tonnen. Sie war um 8'275 Tonnen oder 8.4 Prozent höher als in der Vorjahresperiode und um 8'568 Tonnen oder 8.7 Prozent höher als in der Periode 2024.

Bio-Verkehrsmilchproduktion mit /ohne Silofütterung

Produktion	April 2026	Abw. zu VJ (t)	Abw. zu VJ (%)	Jan-Apr 2026	Abw. zu VJ kum (t)	Abw. zu VJ kum (%)
Milch (mit Silofütterung)	22'226	1'123	5.3	81'961	6'510	8.6
Milch (ohne Silofütterung)	7'010	414	6.3	25'066	1'765	7.6
Total Bio-Verkehrsmilchproduktion	29'236	1'537	5.5	107'027	8'275	8.4

Quelle: TSM Solutions GmbH im Auftrag von Bio Suisse

Weiterverarbeitung und -veröffentlichung der Daten nur nach Rücksprache mit Bio Suisse

Weitere Informationen zum Bio-Milchmarkt:

[Bundesamt für Landwirtschaft / BIO-Markt](#)

[BIO Aktuell / Biomilch](#)

Bio-Milchverarbeitung

BIO Milchverarbeitung in t MAE*	April 2026	Abw. zu VJ (t)	Abw. zu VJ (%)	Jan-Apr 2026	Abw. zu VJ kum (t)	Abw. zu VJ kum (%)
Käse	9'555	-199	-2.0	34'266	-786	-2.2
Quark	825	273	49.4	3'386	1'523	81.7
Konsummilch	5'119	-404	-7.3	21'153	158	0.8
Konsumrahm	635	-42	-6.2	2'774	284	11.4
Joghurt	2'406	249	11.6	9'448	988	11.7
Übrige Molkereiprodukte (inkl. Speiseeis)	639	262	69.5	1'910	755	65.4
Dauermilchwaren	677	13	1.9	3'282	339	11.5
Butter	5'035	750	17.5	17'305	2'530	17.1
Andere Verwertung	614	-217	-26.1	2'131	-415	-16.3
Total BIO-Milchverarbeitung in t MAE	25'505	685	2.8	95'654	5'377	6.0

Quelle: TSM Solutions GmbH im Auftrag von Bio Suisse

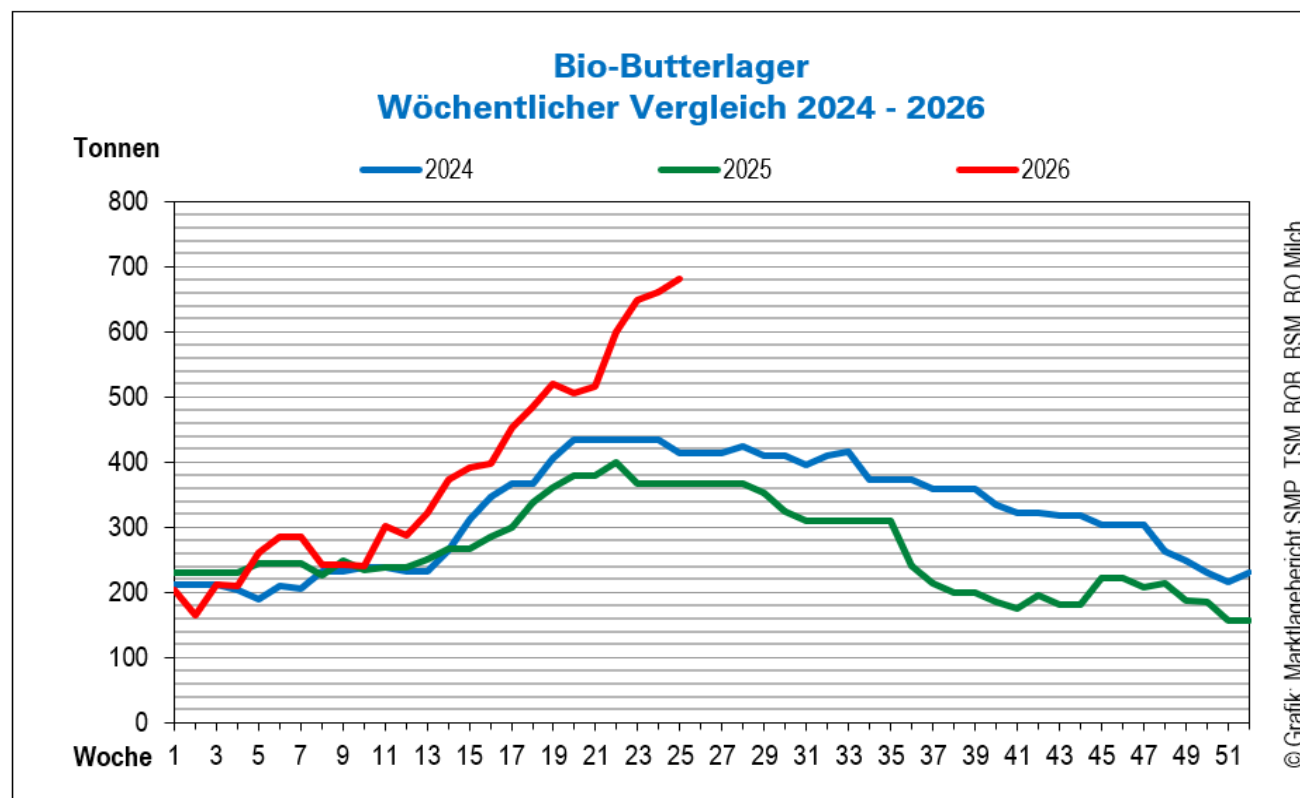
Weiterverarbeitung und -veröffentlichung der Daten nur nach Rücksprache mit Bio Suisse

*Ein Milchäquivalent (MAE) entspricht den Inhaltsstoffen von Eiweiss und Fett eines Kilogramms Milch (Anteil Eiweiss = 0.45 Äquivalent; Anteil Fett = 0.55 Äquivalent)

Bio-Milchverarbeitung

Die kumulierte Bio-Milchverarbeitung von Januar bis April 2026 betrug 95'654 Tonnen Milchäquivalente (MAE). Im Vergleich zur Vorjahresperiode entspricht dies einer Zunahme von 5'377 Tonnen oder plus 6.0 Prozent.

Bio-Butterlager



Quelle: BO Butter (Tiefkühlager)

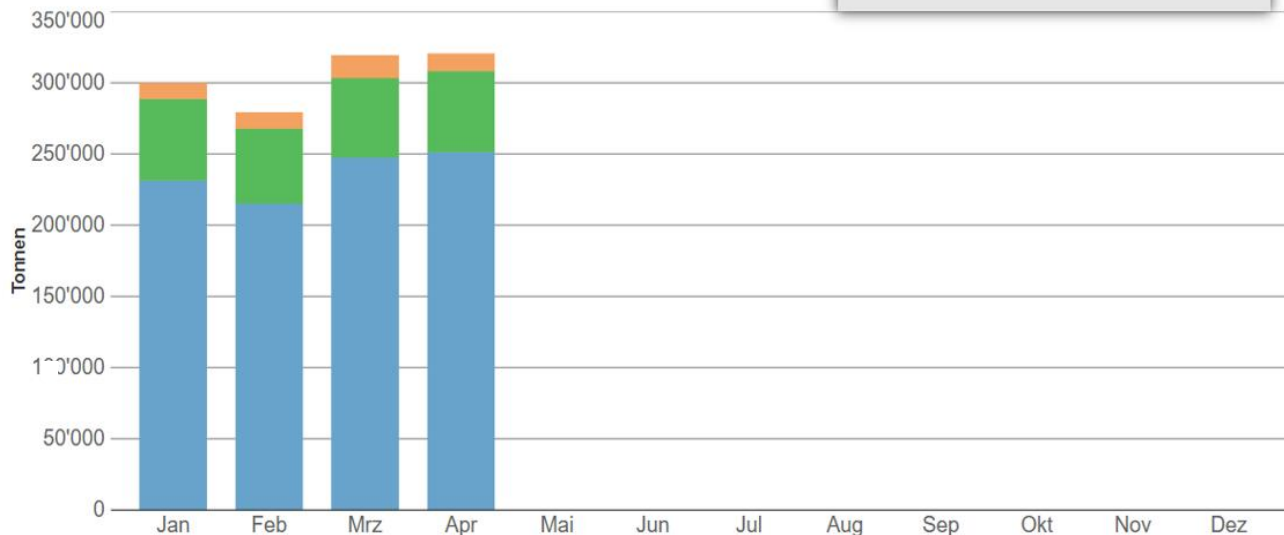
Die Bio-Butterlager steigen derzeit stark an und erreichen per Kalenderwoche 25 (14. - 20.06.2026) ein Volumen von 681 Tonnen. Gegenüber dem Vorjahreszeitraum entspricht dies einer Zunahme von 315 Tonnen oder 86.1 Prozent.

Milchkauf direkt von Produzenten (Erstmilchkauf)

Milchproduktion (Erstmilchkauf) In Tonnen je Segment

● A ● B ● C

A-Milch, kum. Menge: 945'538 (77.6%)
B-Milch, kum. Menge: 222'605 (18.3%)
C-Milch, kum. Menge: 50'522 (4.1%)



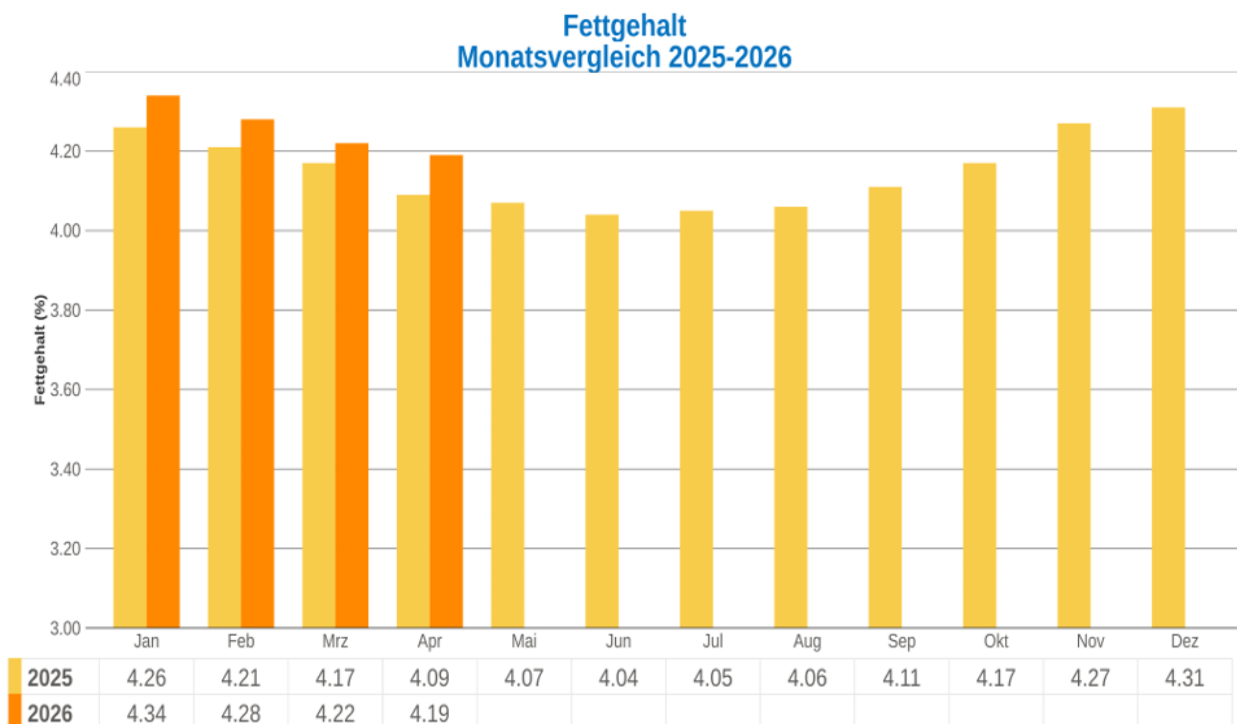
	Jan	Feb	Mrz	Apr	Mai	Jun	Jul	Aug	Sep	Okt	Nov	Dez
A Milch	231'524	215'137	247'559	251'350								
A in %	77.3	77.0	77.5	78.4								
B Milch	57'264	52'561	56'644	56'927								
B in %	19.1	18.8	17.7	17.8								
C Milch	10'836	11'522	15'161	12'180								
C in %	3.6	4.1	4.7	3.8								
Total	299'623	279'220	319'364	320'457								

Quelle: BO Milch

- Der Erstmilchkauf beinhaltet alle in der Schweiz in Verkehr gebrachte Milch.
- Auf der Alp verkäste Alp-Milch sowie direkt vermarktete Milch sind nicht berücksichtigt.

Weitere Informationen: [Branchenorganisation Milch](#)

Fettgehalt



Quelle: TSM Solutions GmbH

Monatlicher Fettgehalt

Im April 2026 lag der durchschnittliche Fettgehalt bei 4.19 Prozent und somit um 0.10 Prozentpunkte oder 2.4 Prozent höher als im April 2025.

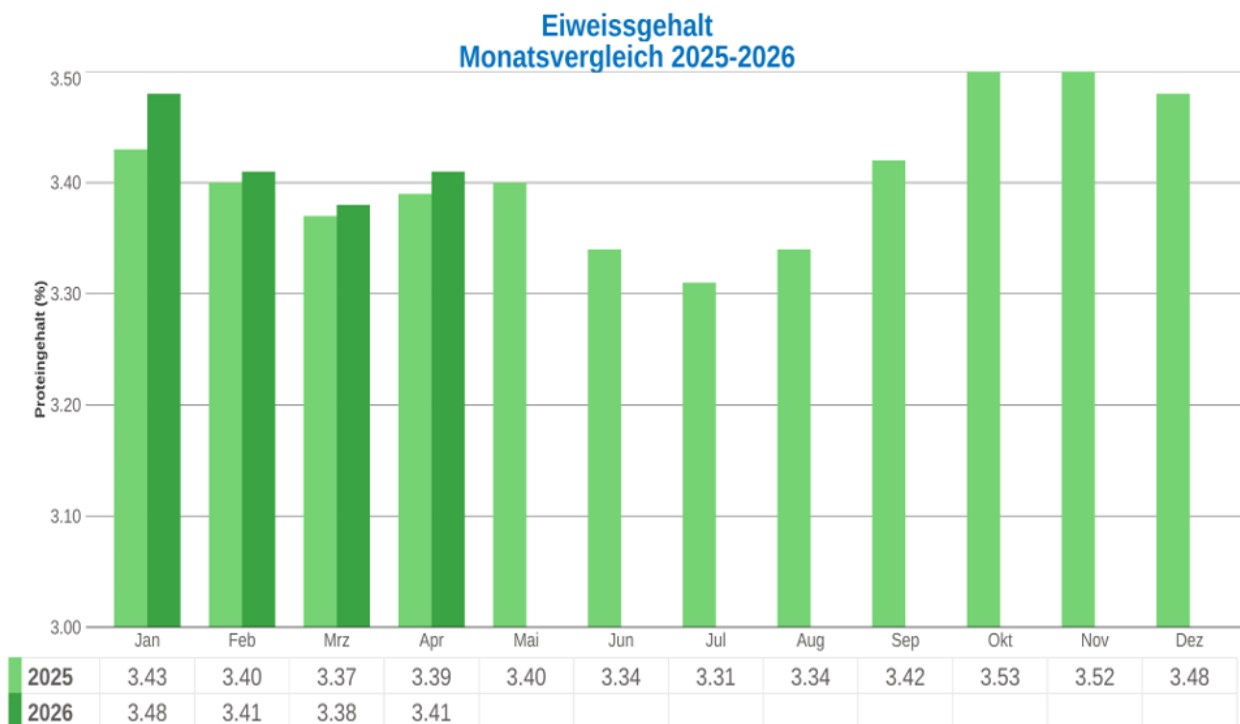
Monatliche Fettabweichungen

Gegenüber dem Vorjahresmonat wurden im April 2026 insgesamt 576 Tonnen mehr Milchfett produziert. Diese setzen sich zusammen aus plus 264 Tonnen aufgrund der höheren Milchproduktion und plus 312 Tonnen aufgrund höherer Gehalte.

Kumulierte Fettabweichungen

Von Januar bis April 2026 beträgt die Abweichung im Total plus 3'319 Tonnen gegenüber der Periode 2025. Davon betragen die Abweichungen aus der Milchproduktion plus 2'451 Tonnen und jene der Gehalte plus 868 Tonnen.

Eiweissgehalt



Quelle: TSM Solutions GmbH

Monatlicher Eiweissgehalt

Im April 2026 lag der durchschnittliche Eiweissgehalt bei 3.41 Prozent und somit um 0.02 Prozentpunkte oder 0.6 Prozent höher als im April 2025.

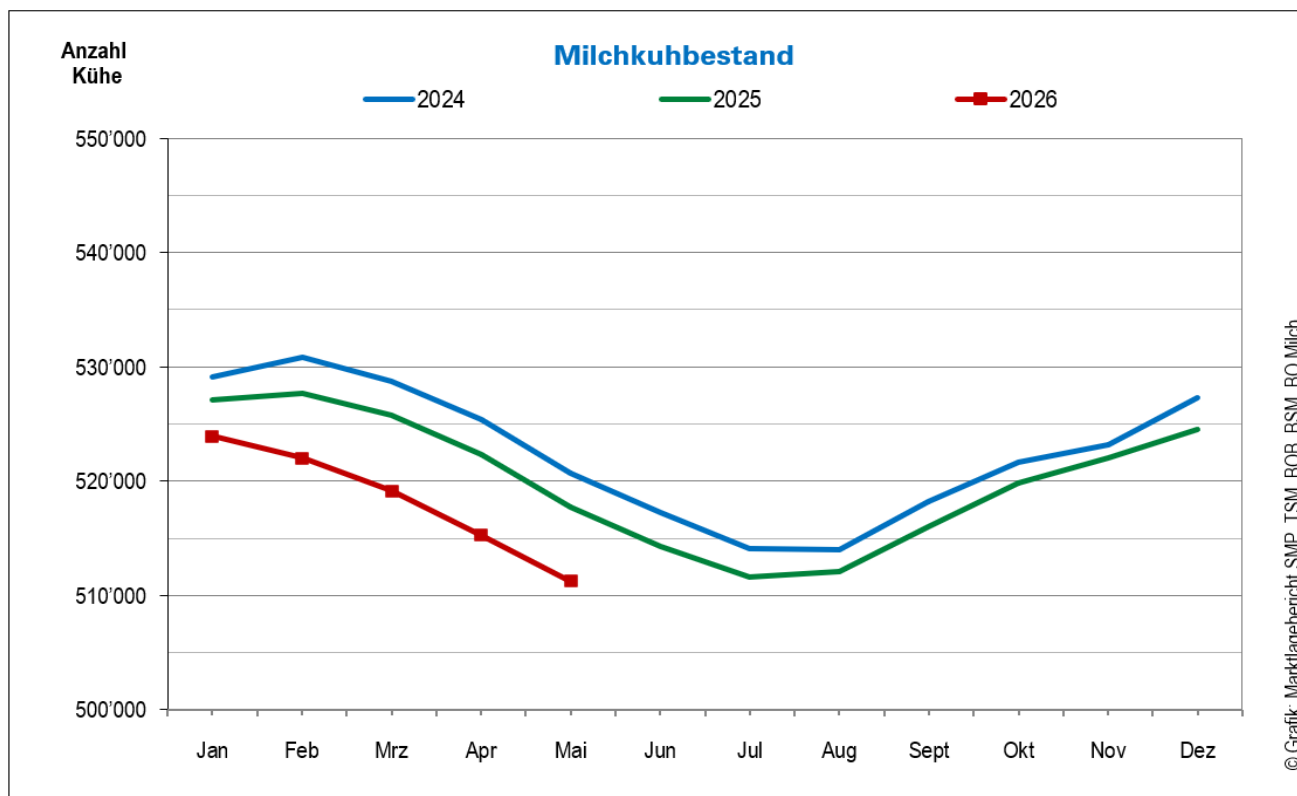
Monatliche Eiweissabweichungen

Gegenüber dem Vorjahresmonat wurden im April 2026 insgesamt 278 Tonnen mehr Eiweiss produziert. Diese setzen sich zusammen aus plus 216 Tonnen aufgrund der höheren Milchproduktion und plus 62 Tonnen aufgrund der höheren Gehalte.

Kumulierte Eiweissabweichungen

Von Januar bis April 2026 beträgt die Abweichung im Total plus 2'222 Tonnen gegenüber der Periode 2025. Davon betragen die Abweichungen aus der Milchproduktion plus 1'965 Tonnen und jene der Gehalte plus 258 Tonnen.

Milchkuhbestand



Quellen: SBV, Identitas AG / Schweizer Tierbestand exklusiv Zonenmilch Genf und Fürstentum Liechtenstein (FL)

Milchkuhbestand – weibliche Tiere nach Altersgruppen (Grafik)

Altersgruppe Milchkühe (Verkehrsmilchproduktion)	Mai 2025	Mai 2026	Differenz vs. Vorjahr	Veränderung in Prozent
bis 2 Jahre	595	632	37	6.2
2 – 3 Jahre	72'265	68'788	-3'477	-4.8
3 – 4 Jahre	117'073	113'761	-3'312	-2.8
4 – 5 Jahre	95'219	96'502	1'283	1.3
5 – 6 Jahre	71'624	74'256	2'632	3.7
> 6 Jahre	160'923	157'322	-3'601	-2.2
Total Milchkühe	517'699	511'261	-6'438	-1.2

Quellen: SBV, Identitas AG / Schweizer Tierbestand exklusiv Zonenmilch Genf und Fürstentum Liechtenstein (FL)

Rinderbestand – weibliche Tiere nach Altersgruppen

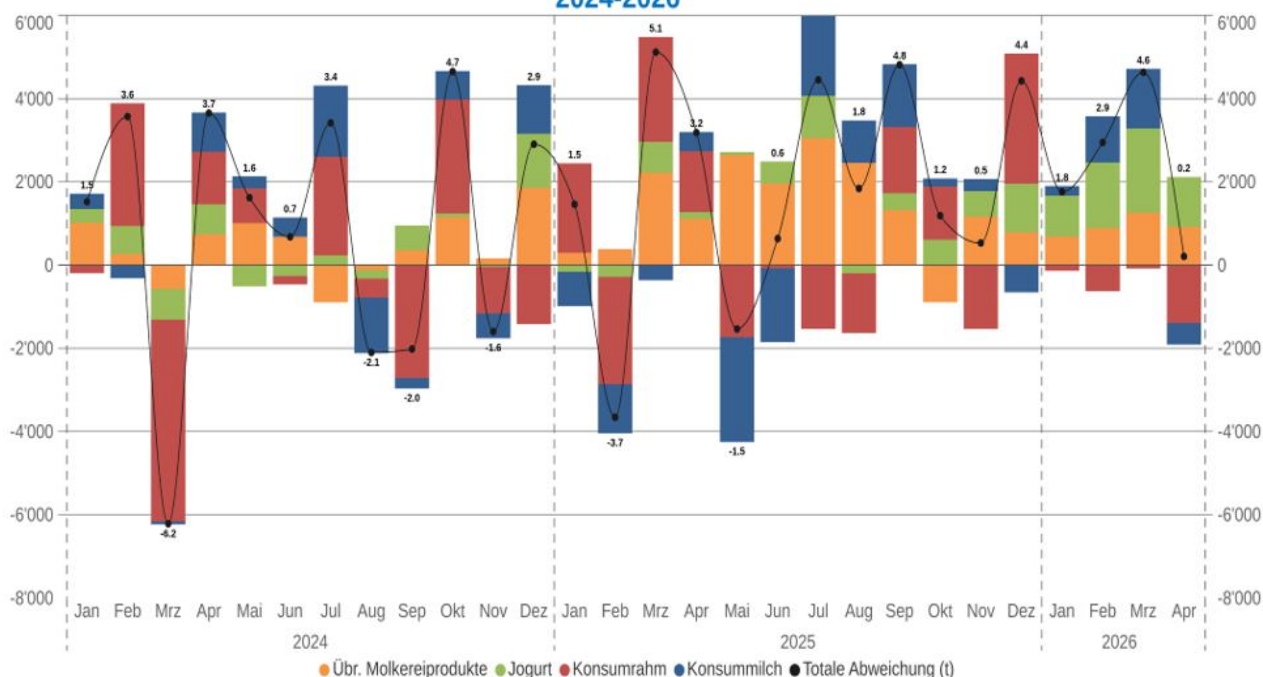
Altersgruppe Rinder (weiblich, nicht gekalbt)	Mai 2025	Mai 2026	Differenz vs. Vorjahr	Veränderung in Prozent
bis 1 Jahr	283'995	289'717	5'722	2.0
1 – 2 Jahre	216'283	210'156	-6'127	-2.8
2 – 3 Jahre	169'275	167'164	-2'111	-1.2

Quellen: SBV, Identitas AG / Schweizer Tierbestand exklusiv Zonenmilch Genf und Fürstentum Liechtenstein (FL)

Weitere Informationen: [Tierstatistik Identitas AG](#)

Molkereiprodukte

Monatliche Abweichungen der Milchverwertung vs. Vorjahr
2024-2026



Quelle: TSM Solutions GmbH

Milchverwertung in t MAE*	April 2026	Abw. zu VJ (t)	Abw. zu VJ (%)	Jan-Apr 2026	Abw. zu VJ kum (t)	Abw. zu VJ kum (%)
Konsummilch	29'923	-488	-1.6	119'926	2'210	1.9
Konsumrahm	23'438	-1'410	-5.7	94'889	-2'222	-2.3
Jogurt	11'487	1'178	11.4	46'657	5'759	14.1
Übrige Molkereiprodukte (inkl. Speiseeis)	12'266	926	8.2	47'363	3'799	8.7
Total Abweichungen	77'114	206	0.3	308'835	9'546	3.2

Quelle: TSM Solutions GmbH

*Ein Milchäquivalent (MAE) entspricht den Inhaltsstoffen von Eiweiss und Fett eines Kilogramms Milch (Anteil Eiweiss = 0.45 Äquivalent; Anteil Fett = 0.55 Äquivalent)

Kumulierte Milchverwertung

Die kumulierte Milchverwertung von Januar bis April 2026 betrug 308'835 Tonnen Milchäquivalente, die zu Konsummilch, Konsumrahm, Jogurt und übrige Molkereiprodukte inkl. Speiseeis verarbeitet wurden.

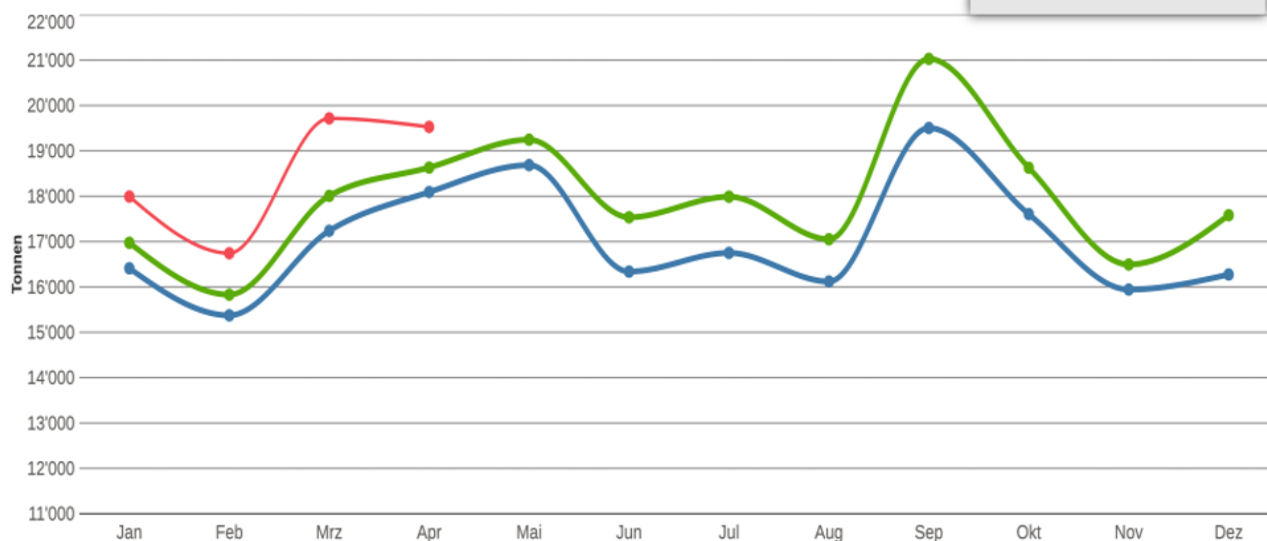
Im Vergleich zur Vorjahresperiode entspricht dies einer Zunahme von 9'546 Tonnen oder plus 3.2 Prozent.

Käse

Käse-Produktion Monatsvergleich 2024-2026

● 2024 ● 2025 ● 2026

Kumuliert 2026: 73'979 t
Kumuliert 2025: 69'442 t
Veränderung: 4'538 t (6.5%)



Käseproduktion (t) 2024	16'411	15'373	17'238	18'092	18'686	16'337	16'750	16'118	19'503	17'605	15'942	16'274
Käseproduktion (t) 2025	16'973	15'830	18'007	18'631	19'246	17'535	17'989	17'051	21'027	18'627	16'494	17'581
Käseproduktion (t) 2026	17'993	16'743	19'716	19'527								
Abw. vs VJ (t)	1'019	913	1'710	896								
Abw. vs VJ (%)	6.0	5.8	9.5	4.8								

Quelle: TSM Solutions GmbH

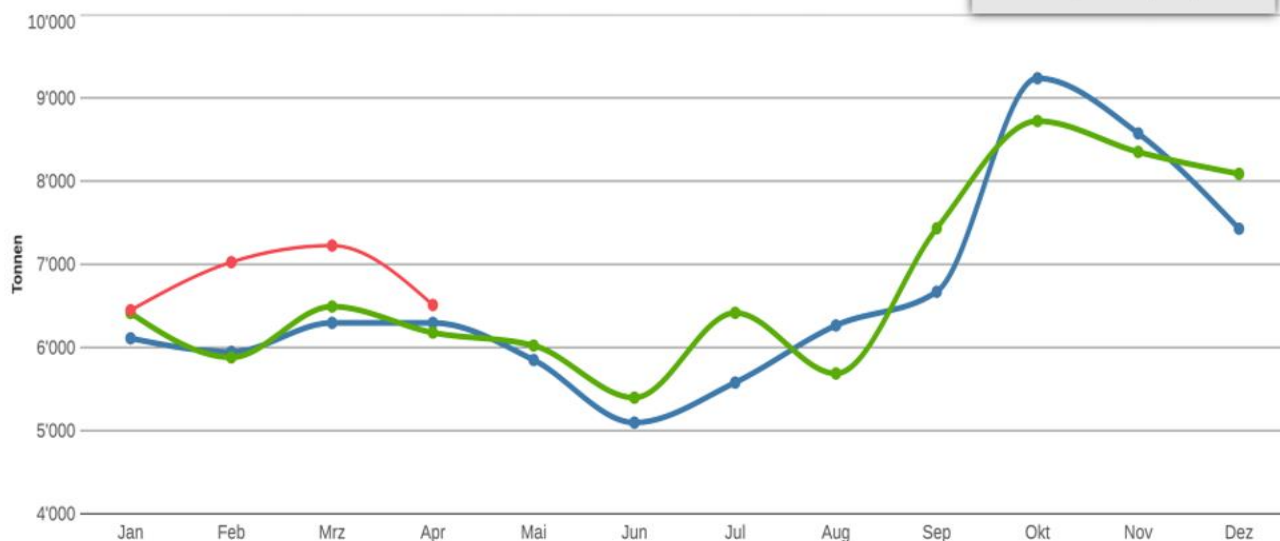
Käse	April 2026	Abw. zu VJ (t)	Abw. zu VJ (%)	Jan-Apr 2026	Abw. zu VJ kum (t)	Abw. zu VJ kum (%)
Alpkäse halbhart und hart (saisonal)	0	0	0	0	0	0
Appenzeller®	591	-9	-1.5	2'423	50	2.1
Bergkäse	344	-30	-8.1	1'351	-58	-4.1
Emmentaler AOP	1'020	-94	-8.4	4'068	-242	-5.6
Gruyère AOP	3'156	93	3.0	10'996	343	3.2
Raclette Suisse®	1'563	159	11.3	4'875	113	2.4
Sbrinz AOP	158	9	6.3	598	70	13.1
Tête de Moine, Fromage de Bellelay AOP	257	43	19.8	977	148	17.8
Tilsiter Switzerland®	223	18	8.9	775	3	0.4
Vacherin Fribourgeois AOP	219	89	68.5	819	176	27.3
Vacherin Mont-d'Or AOP (saisonal)	0	0	0	90	-1	-0.6
Walliser Käse (inkl. Walliser Raclette AOP)	245	16	7.0	913	18	2.0
Total Sortenkäse v.a. silofreie Milch	7'776	294	3.9	27'884	619	2.3
Quark	2'368	503	26.9	9'080	1'751	23.9
Mozzarella	2'364	150	6.8	8'787	481	5.8
Mascarpone	60	5	9.8	296	98	49.2
Übrige Frischkäse	1'949	-5	-0.3	7'814	705	9.9
Industrieware	1'109	-57	-4.9	4'765	637	15.4
Switzerland Swiss	554	60	12.1	2'220	197	9.7
Weichkäse	438	5	1.2	1'764	-9	-0.5
Ziegen-, Schaf- und Büffelkäse	158	4	2.8	492	37	8.0
Anderer Halbhart- und Hartkäse (mager, viertelfett)	364	9	2.6	1'299	-24	-1.8
Anderer Halbhart- und Hartkäse (halb- bis vollfett)*	1'517	6	0.4	6'303	346	5.8
Anderer Halbhart- und Hartkäse (überfett)	715	-59	-7.6	2'647	-174	-6.2
Anderer Käse	155	-20	-11.2	627	-125	-16.6
Zwischentotal diverse Käse	11'751	602	5.4	46'095	3'919	9.3
Total Käse	19'527	896	4.8	73'979	4'538	6.5

Quelle: TSM Solutions GmbH / *inkl. Industrieware und Lokalspezialitäten

Käse-Export Monatsvergleich 2024-2026

● 2024 ● 2025 ● 2026

Kumuliert 2026: 27'206 t
Kumuliert 2025: 24'964 t
Veränderung: 2'243 t (9.0%)



Export (t) 2024	6'110	5'946	6'295	6'295	5'849	5'096	5'578	6'264	6'669	9'237	8'573	7'427
Export (t) 2025	6'414	5'880	6'492	6'178	6'023	5'396	6'416	5'686	7'432	8'722	8'350	8'087
Export (t) 2026	6'447	7'025	7'224	6'510								
Abw. vs VJ (%)	0.5	19.5	11.3	5.4								
Abw. vs VJ kum (%)	0.5	9.6	10.2	9.0								

Quellen: BAZG, Quelle: TSM Solutions GmbH

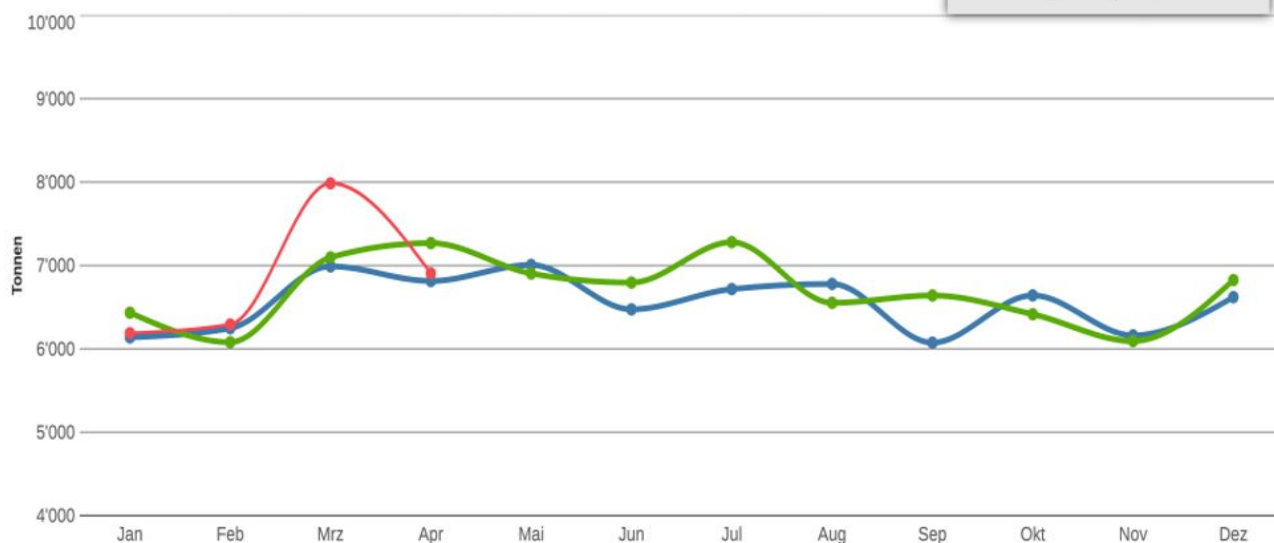
Käse	Apr 26	Abw. zu VJ (t)	Abw. zu VJ (%)	Jan-Apr 2026	Abw. zu VJ kum (t)	Abw. zu VJ kum (%)
Appenzeller®	290	-60	-17.3	1'358	-0	-0.0
Emmentaler AOP	620	-27	-4.1	2'423	-301	-11.0
Le Gruyère AOP	857	14	1.7	3'868	105	2.8
Raclette Suisse®	59	4	7.4	350	25	7.8
Sbrinz AOP	3	-3	-51.3	55	38	237.9
Tete de Moine AOP	91	-30	-25.0	493	-36	-6.8
Vacherin Fribourgeois AOP	9	-0	-3.0	96	-2	-2.1
Vacherin Mont-d'Or AOP	0	-1	-63.7	18	0	2.4
Zwischentotal Sortenkäsev.a. silofreie Milch	1'930	-104	-5.1	8'662	-170	-1.9
Frischkäse / Quark / Mozzarella	1'291	-36	-2.7	5'287	628	13.5
Fertigfondue	90	-19	-17.5	625	-114	-15.4
Schmelzkäse	70	2	3.3	230	-45	-16.5
Switzerland Swiss	284	83	41.1	1'250	50	4.2
Weichkäse	19	-0	-2.3	128	-24	-15.5
Andere Halbhart- und Hartkäse (<45% FiT)	1'625	287	21.4	6'006	1'477	32.6
Andere Halbhart- und Hartkäse (vollfett)*	595	-23	-3.7	2'630	33	1.3
Andere Halbhart- und Hartkäse (>55% FiT)	245	7	3.0	942	65	7.4
Andere Käse	352	139	65.6	1'411	410	41.0
Zwischentotal diverse Käse	4'580	436	10.5	18'545	2'413	15.0
Total Käse	6'510	332	5.4	27'206	2'243	9.0

Quellen: BAZG, Quelle: TSM Solutions GmbH / * inkl. Tilsiter Switzerland®

Käse-Import Monatsvergleich 2024-2026

● 2024 ● 2025 ● 2026

Kumuliert 2026: 27'370 t
Kumuliert 2025: 26'878 t
Veränderung: 491 t (1.8%)



Import (t) 2024	6'137	6'247	6'990	6'813	7'006	6'473	6'717	6'778	6'074	6'641	6'161	6'619
Import (t) 2025	6'434	6'079	7'097	7'268	6'903	6'795	7'280	6'552	6'639	6'415	6'093	6'825
Import (t) 2026	6'188	6'292	7'985	6'905								
Abw. vs VJ (%)	-3.8	3.5	12.5	-5.0								
Abw. vs VJ kum (%)	-3.8	-0.3	4.4	1.8								

Quellen: BAZG, Quelle: TSM Solutions GmbH

Käse	Apr 26	Abw. zu VJ (t)	Abw. zu VJ (%)	Jan-Apr 2026	Abw. zu VJ kum (t)	Abw. zu VJ kum (%)
Mascarpone, Ricotta Romana	106	-37	-26.0	451	-21	-4.5
Mozzarella	249	-98	-28.3	783	-350	-30.9
Anderer Frischkäse / Quark	2'724	-100	-3.6	10'802	531	5.2
Zwischentotal Frischkäse / Quark	3'079	-236	-7.1	12'036	160	1.3
Brie, Camembert, Italic	164	-64	-28.0	592	-265	-30.9
Caciocavallo, Fontina, Brà, u.a.	27	4	18.5	106	18	20.0
Danablu, Gorgonzola, Roquefort	22	-7	-22.9	94	-18	-15.9
Weisseschimmelkäse	124	-6	-4.7	497	-12	-2.4
Anderer Weichkäse	837	1	0.2	3'263	-50	-1.5
Zwischentotal Weichkäse	1'148	-75	-6.1	4'445	-345	-7.2
Halbhartkäse (gerieben, pulverisiert)	156	27	21.4	531	4	0.8
Anderer Halbhartkäse	1'042	34	3.3	4'285	408	10.5
Zwischentotal Halbhartkäse	1'235	65	5.5	4'976	436	9.6
Hartkäse (gerieben, pulverisiert)	99	38	62.5	334	93	38.7
Anderer Hartkäse	507	-21	-3.9	2'103	191	10.0
Zwischentotal Hartkäse	629	19	3.1	2'536	278	12.3
Grana / Parmigiano	407	-81	-16.7	1'778	-49	-2.7
Schmelzkäse	407	-54	-11.8	1'599	12	0.8
Total Käse	6'905	-363	-5.0	27'370	491	1.8

Quellen: BAZG, Quelle: TSM Solutions GmbH

Kommentar zum Käse

Produktion

Im April 2026 wurden 19'527 Tonnen Käse produziert. Gegenüber dem Vorjahresmonat entspricht dies einer Zunahme von 896 Tonnen oder plus 4.8 Prozent.

Die kumulierte Produktion von Januar bis April 2026 betrug 73'979 Tonnen. Sie war um 4'538 Tonnen oder 6.5 Prozent höher als in der Vorjahresperiode.

Zulegen konnten vor allem Quark (+1'751 t, +23.9%), «übrige» Frischkäse (+705 t, +9.9%), Industrieware (+637 t, +15.4%), Mozzarella (+481 t, +5.8%), «Andere» Halbhart- und Hartkäse / halb- bis vollfett (+346 t, +5.8%) und Le Gruyère AOP (+343 t, +3.2%).

Den grössten Produktionsrückgang verzeichnen vorwiegend die Kategorien Emmentaler AOP (-242 t, -5.6%), «Andere» Halbhart- und Hartkäse / überfett (-174 t, -6.2%) und «Andere» Käse (-125 t, -16.6%).

Export

Im April 2026 wurden 6'510 Tonnen Käse exportiert. Im Vergleich zum Vorjahresmonat hat der Export um 332 Tonnen oder 5.4 Prozent zugenommen.

Der kumulierte Export von Januar bis April 2026 betrug 27'206 Tonnen und lag 2'243 Tonnen oder 9.0 Prozent höher als in der Vorjahresperiode.

Mehr exportiert wurde vor allem von «Andere» Halbhart- und Hartkäse / <45% FiT (+1'477 t, +32.6%), Frischkäse / Quark / Mozzarella (+628 t, +13.5%) und «Andere» Käse (+410 t, +41.0%).

Rückläufige Exporte verzeichnet vorwiegend die Kategorie Emmentaler AOP (-301 t, -11.0%) und Fertigfondue (-114 t, -15.4%).

Schweizer Käseexport: Übersicht nach Ländern

Exportländer	Apr 26	Abw. zu VJ (t)	Abw. zu VJ (%)	Jan-Apr 2026	Abw. zu VJ kum (t)	Abw. zu VJ kum (%)
Deutschland	2'989	-98	-3.2	12'415	423	3.5
Frankreich	389	-68	-15.0	1'858	3	0.2
Italien	1'525	208	15.8	5'956	1'350	29.3
Belgien / Niederlande / Luxemburg	234	-9	-3.5	1'030	-1	-0.1
Grossbritannien	163	39	31.1	696	212	43.8
Spanien / Portugal	96	43	81.8	367	44	13.6
Übriges Europa	205	-54	-20.8	860	-25	-2.8
Europa total	5'601	62	1.1	23'182	2'006	9.5
Kanada	141	45	46.5	755	109	16.9
USA	478	131	37.9	2'333	44	1.9
Andere Länder (ausserhalb Europas)	290	95	48.3	936	83	9.8
Andere Länder total	909	271	42.4	4'024	236	6.2
Total	6'510	332	5.4	27'206	2'243	9.0

Quellen: BAZG, Quelle: TSM Solutions GmbH

Von Januar bis April 2026 verzeichnet der Schweizer Käsemarkt im Vergleich zur Vorjahresperiode eine mengenmässige Exportzunahme vorwiegend nach Italien (+1'350 t, +29.3%), Deutschland (+423 t, +3.5%) und Grossbritannien (+212 t, +43.8%).

Import

Im April 2026 wurden 6'905 Tonnen Käse importiert. Im Vergleich zum Vorjahresmonat hat der Import um 363 Tonnen oder 5.0 Prozent abgenommen.

Der kumulierte Import von Januar bis April 2026 betrug 27'370 Tonnen, was einer Zunahme von 491 Tonnen oder 1.8 Prozent gegenüber der Vorjahresperiode entspricht.

Mehrheitlich importiert wurden «Andere» Frischkäse / Quark (+531 t, +5.2%), «Andere» Halbhartkäse (+408 t, +10.5%) und «Andere» Hartkäse (+191 t, +10.0%).

Rückläufige Importe verzeichnen vor allem die Kategorien Mozzarella (-350 t, -30.9%) und Brie, Camembert, Italico (-265 t, -30.9%).

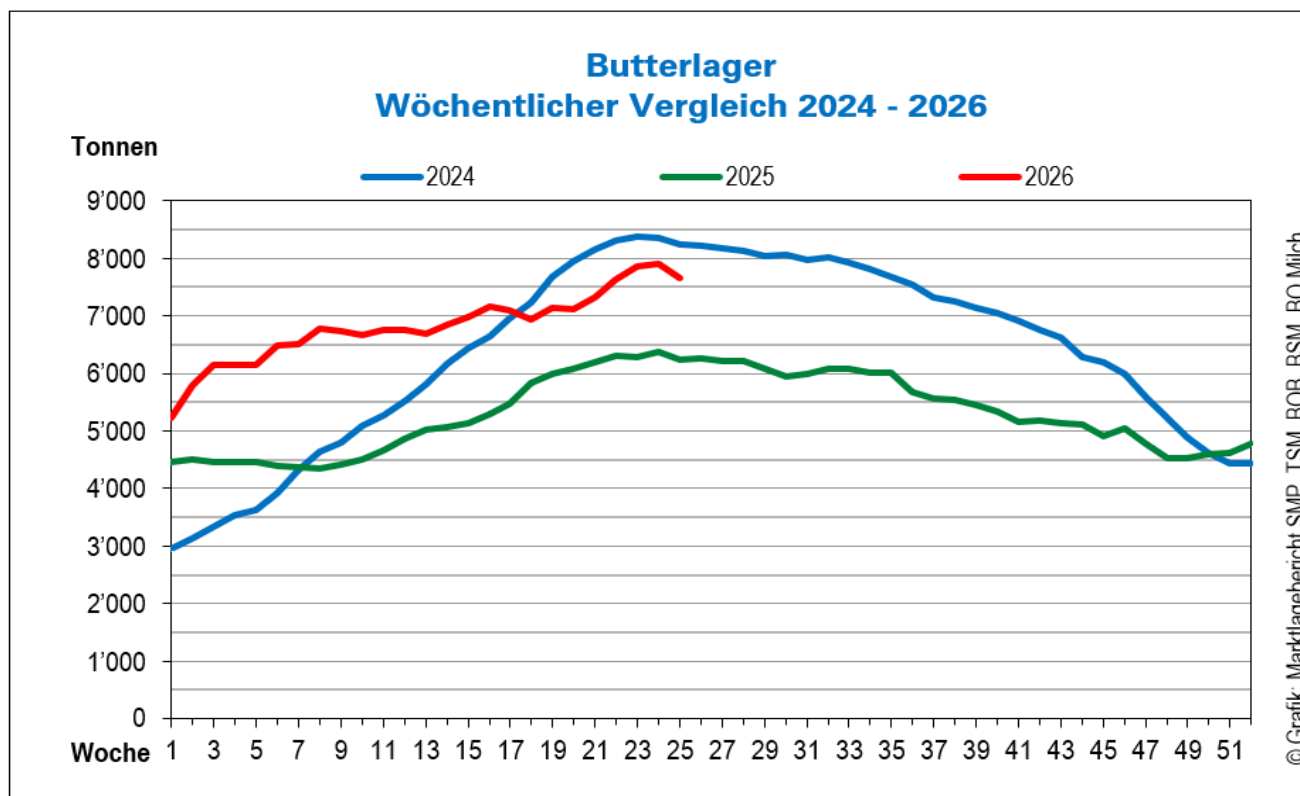
Schweizer Käseimport: Übersicht nach Ländern

	Apr 26	Abw. zu VJ (t)	Abw. zu VJ (%)	Jan-Apr 2026	Abw. zu VJ kum (t)	Abw. zu VJ kum (%)
Deutschland	1'834	-12	-0.6	7'119	275	4.0
Frankreich	1'060	-46	-4.2	4'184	-7	-0.2
Italien	2'360	-258	-9.9	9'243	-67	-0.7
Niederlande	198	43	27.8	914	307	50.6
Belgien	291	-75	-20.5	1'298	-118	-8.4
Österreich	182	45	33.2	780	207	36.2
Grossbritannien	125	-48	-27.7	506	-63	-11.0
Dänemark	167	-51	-23.6	760	-209	-21.6
Portugal	37	3	7.9	173	4	2.5
Spanien	30	17	133.5	129	46	55.7
Griechenland	191	8	4.4	639	-30	-4.5
Übriges Europa	430	10	2.5	1'625	146	9.8
Total	6'905	-363	-5.0	27'370	491	1.8

Quellen: BAZG, Quelle: TSM Solutions GmbH / Importe aus Ländern ausserhalb Europas sind nicht relevant.

Von Januar bis April 2026 haben die Importe mengenmässig mehrheitlich zugelegt aus den Niederlanden (+307 t, +50.6%), Deutschland (+275 t, +4.0%) und Österreich (+207 t, +36.2%).

Butter



Quelle: BO Butter (Tiefkühlager)

Aktuellste Entwicklung bei der Butter

Butter	April 2026	Abweichung vs. Vorjahresmonat		Jan. – April 2026	kum. Abweichung vs. Vorjahr	
		Tonnen	Prozent		Tonnen	Prozent
Butterproduktion	4'651	+479	+11.5	17'993	+3'121	+21.0
Butterverkäufe Inland *	3'300	+10	+0.3	13'771	+1'018	+8.0
Butterexporte *	1'232	+1'232	100.0	2'627	+1'920	+271.6
Tiefkühlagerbestand Ende Monat	7'189	+1'636	+29.5			

Quelle: BO Butter (Mengenangaben exkl. gewerbliche Mengen)

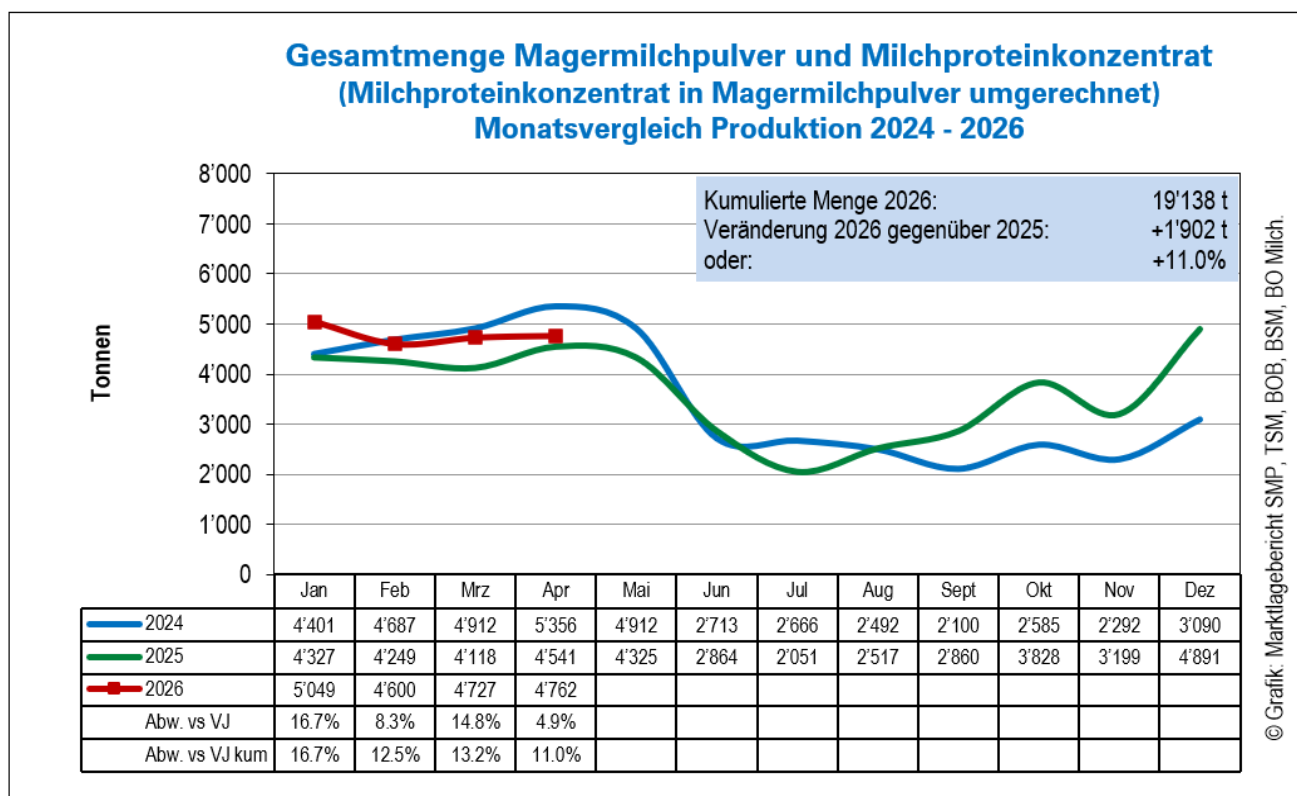
*Alle Mengen umgerechnet in Butter 82% Fett

Kommentar

Die Butterproduktion im Monat April 2026 war gegenüber dem Vorjahresmonat um 479 Tonnen höher. Die Butterhersteller produzierten 4'651 Tonnen Butter. Dies sind 11.5 Prozent mehr als in der Vergleichsperiode. Die Verkaufsmengen sind im gleichen Zeitraum um 0.3 Prozent respektive 10 Tonnen auf 3'300 Tonnen gestiegen.

Ende April 2026 lagerten 7'189 Tonnen Butter in den Schweizer Tiefkühlagern. Dies sind 1'636 Tonnen oder 29.5 Prozent mehr als im Vorjahr.

Milchpulver



Quelle: BSM

Gesamtmenge Magermilchpulver und Milchproteinkonzentrat

Im April 2026 wurden 18'829 Tonnen Magermilch zu Milchproteinkonzentrat verarbeitet. Das entspricht 1'744 Tonnen Magermilchpulveräquivalent. Gesamthaft wurden im April 4'762 Tonnen Magermilchpulver und Milchproteinkonzentrat hergestellt. Gegenüber dem Vorjahr sind dies 221 Tonnen oder 4.9 Prozent mehr als im Vergleichsmonat.

Im Zeitraum von Januar bis April 2026 wurden 19'138 Tonnen Magermilchpulver und Milchproteinkonzentrat hergestellt. Dies entspricht im Vergleich zur Vorjahresperiode einer Produktionssteigerung von 1'902 Tonnen oder 11.0 Prozent.

Aktuellste Entwicklung bei Magermilch- und Vollmilchpulver

Milchpulver	April 2026	Abweichung vs. Vorjahresmonat		Jan.– April 2026	kum. Abweichung vs. Vorjahr	
		Tonnen	Prozent		Tonnen	Prozent
Vollmilchpulver-Produktion	987	-472	-32.4	4'065	+568	+16.3
Lagerbestand am Ende des Monats	1'416	-33	-2.3			
Magermilchpulver-Produktion	3'018	-741	-19.7	12'148	+1'201	+11.0
Lagerbestand am Ende des Monats	8'764	+1'886	+27.4			

Quelle: BSM

Milch-Marktinformationen Ausland

	Jan.	Feb.	März	April	Mai	Juni	Juli	Aug.	Sept.	Okt.	Nov.	Dez.	Ø
Marktinfo 2021 (1. Zeile)													
Marktinfo 2022 (2. Zeile)													
Marktinfo 2023 (3. Zeile)													
Marktinfo 2024 (4. Zeile)													
Marktinfo 2025 (5. Zeile)						*							
Marktinfo 2026 (6. Zeile)													
EU-Preise (€/t)													
VMP (26%, Sprüh, Säcke, Kempton)	2810 4358 3899 3767 4374 3008	2945 4711 3523 3645 4426 3131	3172 5057 3522 3623 4415 3401	3250 5411 3438 3620 4404 3428	3295 5395 3478 3730 4390 3351	3276 5406 3501 3855 4399 3200	3233 5303 3478 3908 4339	3231 5151 3390 4041 4275	3345 5044 3383 4415 4044	3581 4996 3523 4409 3625	3909 4630 3729 4400 3338	4133 4192 3785 4397 3022	
VMP (26%, Sprüh, Frankreich)	2783 4305 3953 3714 4210 3073	2965 4518 3733 3642 4339 3093	3146 4858 3456 3593 4419 3437	3265 5195 3485 3617 4414 3455	3260 5048 3666 3679 4535 3376	3228 4854 3775 3924 4390 --	3160 4805 3685 3803 4389	3086 4884 3532 3903 4122	3186 4935 3338 4394 4085	3408 5055 3545 3906 3453	3860 4814 3740 4213 3278	4188 4495 3788 4324 2919	
MMP (Lm, Sprüh, Säcke, Kempton)	2298 3490 2709 2576 2504 2099	2398 3701 2540 2543 2486 2365	2478 4006 2610 2466 2470 2674	2535 4299 2408 2374 2426 2790	2603 4188 2428 2419 2405 2949	2613 4150 2500 2485 2430 2850	2521 4025 2385 2386 2376	2518 3839 2271 2441 2403	2676 3811 2265 2608 2279	2909 3641 2551 2541 2164	3160 3056 2716 2603 2101	3320 2863 2703 2600 2057	
MMP (Lm, Sprüh, Frankreich)	2289 3480 2640 2510 2500 2130	2385 3648 2488 2362 2517 2371	2488 3992 2496 2360 2435 2627	2533 4275 2390 2389 2389 2727	2583 4061 2448 2439 2386 2903	2596 4052 2533 2423 2406 2820	2475 3785 2330 2362 2347	2483 3564 2236 2435 2345	2616 3715 2280 2601 2198	2859 3538 2578 2451 2069	3135 3014 2644 2547 2039	3238 2973 2635 2568 2025	
Butter (lose, Kempton)	3390 5850 4750 5440 7430 4190	3640 5920 4430 5570 7140 4290	4060 6490 4740 5780 7450 4580	4020 7170 4620 5830 7390 4200	3960 7070 4600 6160 7260 3870	3990 7200 4670 6640 7470 4000	3830 6960 4460 6700 7330	3930 6930 4400 7410 7030	4160 7040 4550 8160 6260	4840 6860 4760 8060 5640	4840 6170 5370 8130 5210	5580 5370 8000 4300	
Butter (lose, Frankreich)	3415 6183 5213 5590 7421 3999	3660 6350 4883 5520 7351 4201	4142 6725 4922 5763 7650 4523	4230 7375 4905 5788 7669 4079	4290 7785 4810 6052 7480 3963	4302 7824 4825 6625 7644 --	4200 7650 4805 6717 7341	4075 7724 4670 7164 7240	4200 7530 4373 7993 6064	4800 7091 4950 7556 5335	5713 6409 5370 7641 4810	5830 5885 5635 7482 4141	
Emmentaler (Industrie, Kempton)	4610 4900 6550 6080 6250 5950	4810 4950 6590 6080 6290 5780	4590 5080 6590 6080 6300 5700	4650 5130 6430 6080 6310 5690	4650 5630 6290 5950 6350 5630	4650 5800 6240 5950 6380 6400	4650 5810 6150 5950 6360	4680 5980 6150 5950 6380	4740 6100 6250 6010 6380	4800 6100 6220 6140 6340	4800 6100 6100 6150 6280	4880 6400 6080 6150 6030	
Emmentaler (Rohmilch, Kempton)	6010 6370 7750 7650 7950 7980	6040 6120 7750 7120 7950 8020	6150 6340 7810 7500 7950 8050	6000 6500 7850 7500 7950 7900	5680 7040 7850 7500 -- 7930	5690 7350 7760 7400 -- 7930	6180 7300 7600 7420 8120	6290 7360 7540 7350 7770	5750 7400 7420 7600 7900	5800 7470 7280 7600 7900	5980 7580 7050 7950 7900	6200 7750 7360 7950 --	
Milchpreis (EDF-ZuivelNL vormals LTO) F: 4.2% / E: 3.4%, ab Hof	337.7 412.0 546.3 436.4 511.8 425.4	339.8 419.7 516.3 440.7 511.6 415.0	338.0 436.6 485.2 444.6 502.3 404.8	339.4 451.0 453.2 440.3 502.7 397.6	345.3 470.3 437.3 440.9 504.4	350.4 494.6 426.5 447.3 505.5	357.3 515.5 423.9 453.9 501.2	359.5 526.6 416.4 461.7 498.3	363.9 532.1 413.3 475.0 486.6	368.2 539.3 410.2 489.0 469.6	378.4 550.9 413.2 500.4 445.9	391.7 554.4 421.3 508.6 433.4	
Spotmilch (Lodi, Italien) F: 3.7% / E: 3.25%, Rampe	351.0 443.0 536.0 491.0 601.0 280.0	363.0 459.0 517.0 457.0 568.0 239.0	335.0 482.0 464.0 448.0 553.0 209.0	321.0 516.0 428.0 435.0 546.0 269.0	344.0 541.0 456.0 492.0 561.0 329.0	378.0 612.0 515.0 540.0 636.0 440.0	395.0 651.0 511.0 569.0 650.0	393.0 653.0 506.0 619.0 589.0	405.0 673.0 525.0 650.0 533.0	435.0 679.0 539.0 653.0 510.0	466.0 672.0 560.0 675.0 455.0	474.0 630.0 533.0 616.0 341.0	
Rohstoffwert (ife-Indikator, Kiel) F: 4.0% / E: 3.4%, ab Hof	313 543 448 427 529 303	329 563 390 422 517 339	357 609 386 421 506 378	362 675 363 416 497 380	370 666 364 427 490 375	375 658 370 453 498	362 638 353 458 487	365 594 343 487 479	389 597 350 537 445	433 580 392 542 391	501 519 430 553 357	524 479 437 547 308	

	Jan.	Feb.	März	April	Mai	Juni	Juli	Aug.	Sept.	Okt.	Nov.	Dez.	Ø
Marktinfo 2021 (1. Zeile)													
Marktinfo 2022 (2. Zeile)													
Marktinfo 2023 (3. Zeile)													
Marktinfo 2024 (4. Zeile)													
Marktinfo 2025 (5. Zeile)													
Marktinfo 2026 (6. Zeile)						*							
EU-Milchproduktion (Δ% Vorjahresperiode)													
Deutschland	-1.7 -2.2 +3.6 -1.8 -2.2 +7.0	-2.4 -0.6 +2.3 -0.3 -3.2 +6.7	-1.1 -1.4 +2.1 +0.2 -2.4 +7.1	-0.7 -2.6 +3.3 +0.1 -1.1 +6.0	+0.0 -1.8 +2.4 +0.0 -1.6	-1.3 -0.2 +2.1 -0.0 -2.1	-1.3 -0.6 +2.1 -1.3 -0.9	-0.7 -0.1 +0.8 -1.3 +2.1	-2.4 +1.2 +0.2 -1.8 +4.9	-2.3 +2.3 -0.0 -2.3 +6.8	-2.9 +3.9 -1.5 -1.9 +7.7	-2.9 +3.0 -0.4 -1.7 +7.8	-1.6 +0.0 +1.5 -1.0 +1.2 +6.7
Frankreich	-3.7 -1.9 -1.4 -0.3 -1.6 +5.8	-2.6 -0.8 -1.2 +0.5 -2.3 +6.4	-1.4 -1.2 -3.0 +1.1 -1.4 +5.3	+0.7 -2.0 -2.1 +0.1 +1.0 +1.2	+2.6 -1.9 -3.4 +0.3 +1.5	+0.8 -1.4 -2.9 +2.6 +0.5	-1.9 -0.2 -2.9 +1.2 +0.6	+1.1 -2.5 -1.8 +0.8 +4.0	-2.4 +0.4 -4.8 +3.2 +4.5	-1.9 +1.3 -4.5 +1.1 +5.9	-2.7 +1.1 -4.8 +1.8 +5.9	-2.7 -1.3 -0.3 -0.9 +7.3	-1.3 -0.8 -2.7 +1.1 +2.2 +4.7
EU-27 total ohne Fettkorrektur	-0.9 -0.4 +1.0 -0.9 -0.4 +4.7	-1.0 +0.4 +0.6 -0.2 -1.1 +4.8	+0.7 -0.7 +0.2 +0.6 -0.3 +4.4	+0.9 -1.4 +0.7 +0.6 +1.0 +2.6	+1.8 -1.5 +0.8 +0.8 +0.4	+0.8 -0.5 +0.3 +0.8 +0.4	-0.6 +0.3 +0.5 -0.7 +0.6	+0.6 -0.5 +0.0 -0.6 +3.3	-0.7 +0.8 -0.9 -0.0 +4.2	-0.8 +1.6 -1.6 +0.7 +5.2	-0.9 +2.0 -2.5 +1.7 +5.2	-1.4 +1.1 -0.8 +0.6 +5.6	-0.0 +0.0 -0.0 +0.4 +1.9 +4.2
Weltmarkt-Preise (\$/t)													
VMP (26%, Sprüh, fob Weltmarkt)	3325 4188 3400 3350 3925 3425	3500 4488 3450 3425 4200 3700	4063 4900 3419 3313 4125 3863	3950 4813 3325 3300 4175 3725	3938 4513 3463 3425 4363 3738	3913 4500 3400 3513 4300 3600	3825 4075 3300 3350 4175	3713 3525 2775 3550 4050	3750 3663 2838 3588 3913	3800 3613 3063 3700 3750	3925 3438 3063 3800 3525	4038 3425 3225 3963 3350	
VMP (26%, Sprüh, fob Ozeanien)	3338 3956 3213 3283 3866 3331	3494 4331 3244 3394 4125 3563	4079 4629 3263 3206 3994 3740	4094 4294 3056 3244 4097 3683	4150 3844 3250 3375 4289 3727	4063 4063 3175 3388 4119 3775	3931 3938 3200 3200 4008	3675 3475 2796 3381 3981	3675 3625 2713 3475 3819	3813 3475 2988 3550 3669	3944 3288 3006 3706 3500	3963 3338 3106 3919 3282	
VMP (26%, Sprüh, fas Fonterra, NZ, Termin)1	3210 3853 3408 3217 3922 3449	3366 4071 3207 3335 3989 3706	3614 4543 3247 3368 4139 3709	4070 4559 3199 3129 4067 3666	4083 4132 3089 3246 4237 3772	4101 3901 3223 3387 4491 3589	4028 4084 3142 3414 4268	3998 3808 3420 3325 4344	3670 3406 2520 3670 4128	3815 3703 2784 3757 3916	3834 3431 3046 3642 3634	3981 3411 3015 3821 3474	
MMP (Lm, Sprüh, fob Weltmarkt)	2938 3938 2900 2638 2725 2588	2950 4150 2800 2713 2688 2875	3038 4350 2750 2625 2650 3225	3088 4338 2625 2550 2663 3463	3175 4150 2700 2625 2738 4064	3125 4188 2688 2650 2750 3900	2975 3975 2500 2525 2750	2925 3575 2400 2588 2750	3113 3600 2363 2775 2663	3350 3438 2688 2775 2588	3588 3175 2788 2813 2494	3738 3100 2700 2788 2425	
MMP (Lm, Sprüh, fob Ozeanien)	3200 3863 2919 2633 2789 2585	3200 4125 2863 2794 2938 2906	3379 4550 2754 2588 2913 3342	3419 4531 2719 2563 2959 3577	3506 4163 2856 2600 2935 3656	3488 4269 2806 2700 2844 3850	3231 4056 2625 2625 2783	3056 3575 2421 2588 2963	3183 3563 2331 2788 2644	3381 3369 2613 2794 2606	3594 3019 2700 2869 2575	3719 3100 2631 2863 2508	
MMP (Lm, Sprüh, fas Fonterra, NZ, Termin)1	2938 3821 3141 2605 2783 2615	3375 3999 2881 2601 2768 2973	3271 4349 2770 2793 2791 3409	3412 4601 2652 2499 2842 3448	3410 4507 2862 2523 2705 3552	3542 4177 2838 2618 2881 3368	3471 4338 -- 2747 2871 3394	-- -- -- 2500 2871 3341	3035 3589 2365 2644 2720 3336	3300 3573 2365 2803 2620 3473	3465 3293 2626 2742 2562 --	3740 3078 2615 2902 2545 --	

	Jan.	Feb.	März	April	Mai	Juni	Juli	Aug.	Sept.	Okt.	Nov.	Dez.	Ø
Marktinfo 2021 (1. Zeile)													
Marktinfo 2022 (2. Zeile)													
Marktinfo 2023 (3. Zeile)													
Marktinfo 2024 (4. Zeile)													
Marktinfo 2025 (5. Zeile)													
Marktinfo 2026 (6. Zeile)						*							
Butter (fob, Weltmarkt)	4325 6000 4825 5625 6875 4838	4638 6300 4950 6350 6988 5375	5200 6600 4925 6363 6750 5900	5125 6700 4775 6425 6700 5300	4650 6575 4950 6688 6950 4875	4450 6625 5038 7100 6950 5600	4175 6213 4800 7125 6863	4313 5900 4700 7300 6700	4625 6088 4663 7050 5925	4750 5875 4975 6713 5625	5050 5513 5138 6975 5150	5513 5150 6750 4475	
Butter (fob, Ozeanien)	4625 5963 4538 5738 6803 5270	4988 6413 4606 6581 7294 5913	5654 6925 4871 6456 7550 6822	5756 6844 4738 6625 7569 6323	5106 6200 5019 6856 7826 5914	4694 6063 5269 7531 7988 6150	4506 5756 5006 7367 7575	4631 5292 4654 6744 7263	4825 5388 4719 6550 7006	4988 4981 4900 6475 6794	5631 4856 4988 7175 6394	5800 4731 5031 6731 5288	
Butterfett (100%, fas Fonterra, NZ, Termin)1	4311 6649 5789 5590 7430 6191	5357 6806 5353 5859 6646 6751	5525 6978 5407 6554 6695 7602	6405 7085 5109 6970 6591 6357	6054 6745 5063 7190 6859 6344	4905 6019 4489 7412 7310 6601	6317 5892 4624 7542 7389 6468	6127 5975 4995 7929 7425 6480	5791 5059 4420 7638 7152 7123	5984 6136 -- 7400 6823 6371	6236 5655 -- 7595 7175 --	6661 5685 6068 7930 6691 --	
Butter (82%, fas, Fonterra, NZ, Termin)1	4220 5935 4835 5621 6656 5314	4821 6190 4500 5941 7138 6347	5180 6715 4930 6603 7404 6868	5778 6980 4693 6238 7817 5702	5720 6610 5015 6680 7953 5674	5992 5742 4965 6997 7936 5516	4620 6245 5415 8465 8507 5416	4430 5541 4902 8116 7799 5678	4835 5290 4552 7421 7413 5342	4890 5345 -- 6906 7005 5593	5202 4945 -- 6823 6689 --	5620 4900 4935 7238 5886 --	
Lagerhaltung USA (1'000 t)													
USA: Butter (privat)	150.7 99.6 120.0 112.4 118.5 102.9	161.0 119.4 133.5 135.1 138.8 116.3	161.5 128.4 140.5 141.2 146.7 131.2	177.1 135.4 150.5 164.4 153.0 139.9	187.9 146.0 167.0 172.4 165.6 139.9	188.2 150.2 158.8 171.0 161.4 150.5	180.0 143.0 149.5 160.2 150.5 129.9	164.6 126.3 132.4 147.2 129.9 115.2	147.2 121.4 121.0 137.7 104.3 115.2	126.5 108.8 109.0 116.7 104.3 104.3	95.5 90.7 96.6 97.0 95.5 95.5	90.4 98.2 90.6 97.3 85.2	
USA: MMP	141.6 118.7 122.7 96.3 136.7 96.6	156.1 130.8 143.3 95.1 113.5 100.0	142.0 130.6 133.0 99.0 119.3 106.9	134.9 135.7 135.0 110.3 123.1	158.1 143.9 136.2 114.4 113.2	158.4 140.1 132.1 124.0 110.7	142.3 151.1 121.9 122.4 107.8	126.9 141.9 118.7 118.3 105.9	119.9 123.9 109.1 113.5 100.9	99.8 113.7 98.9 105.6 94.4	102.9 114.1 90.8 107.8 90.3	114.6 116.0 90.1 116.1 97.5	
Welt-Milchproduktion (Δ% Vorjahresperiode)													
Neuseeland	+0.8 -6.1 +1.2 -1.2 +2.6 +2.0	+3.0 -8.2 +2.3 +5.5 -2.6 +6.0	+9.8 -1.9 +0.3 -3.5 +0.6 +9.8	+11.6 -5.6 +6.8 -4.1 -0.5 +6.0	+7.6 -6.5 +7.4 -6.2 +7.7	+1.7 0.0 -1.7 -0.9 +14.6	+6.6 -5.6 -0.7 +8.4 +0.8	-4.8 -4.9 -2.1 +9.0 +1.8	-4.4 -3.2 -0.4 +4.1 +2.5	-3.3 -3.4 -0.3 +2.1 +1.7	-1.5 -1.7 -0.5 +2.1 +2.4	-5.0 -0.6 +0.9 +1.4 +2.5	+0.3 -3.8 +0.9 +1.1 +2.1 +5.6
Australien	+3.3 -6.3 -3.6 +5.2 -2.6 +1.5	-0.5 -6.1 -5.3 +8.7 -4.8 +0.6	-1.8 -5.1 -3.3 +2.8 -0.0 +2.8	+0.0 -6.6 -1.7 +2.5 +0.4 +4.1	+2.6 -8.8 +1.5 +3.5 -3.9	-0.5 -9.2 +1.2 +3.4 -5.2	-3.5 -7.4 +0.1 +1.6 -4.0	-3.7 -5.9 +0.7 +2.9 -3.0	-2.9 -6.2 +0.5 +1.4 -0.5	-2.1 -6.6 +2.0 +1.3 -2.4	-0.8 -9.6 +6.3 -0.2 -2.2	-1.2 -6.5 +2.2 -1.0 +1.8	-0.6 -6.8 +0.2 +2.1 -1.8 +2.2
USA	+2.4 -1.7 +1.4 -1.2 +0.5 +3.2	-1.3 -0.9 +0.8 +2.2 -2.5 +2.9	+1.8 -0.5 +0.5 -1.1 +1.0 +2.3	+3.5 -1.0 +0.4 -0.6 +1.5 +2.7	+4.6 -0.7 +0.6 -0.9 +2.3	+2.9 -0.1 +0.2 -1.7 +3.3	+2.0 +0.2 -0.9 -0.4 +3.4	+1.1 +1.6 -0.8 -0.1 +3.2	+0.2 +1.5 -0.1 +0.1 +4.0	+0.1 +1.2 -0.5 +0.2 +3.7	-0.4 +1.3 -0.6 -1.0 +4.5	-0.1 +0.8 -0.3 -0.5 +4.4	+1.6 +0.2 +0.0 -0.5 +2.8 +3.0

	Jan.	Feb.	März	April	Mai	Juni	Juli	Aug.	Sept.	Okt.	Nov.	Dez.	Ø
Marktinfo 2021 (1. Zeile)													
Marktinfo 2022 (2. Zeile)													
Marktinfo 2023 (3. Zeile)													
Marktinfo 2024 (4. Zeile)													
Marktinfo 2025 (5. Zeile)													
Marktinfo 2026 (6. Zeile)						*							
Wechselkurse													
€ / CHF (SNB)	1.0793 1.0402 0.9962 0.9365 0.9416 0.9273	1.0855 1.0461 0.9905 0.9460 0.9411 0.9141	1.1062 1.0246 0.9905 0.9653 0.9549 0.9091	1.1033 1.0217 0.9848 0.9760 0.9828 0.9212	1.0968 1.0359 0.9753 0.9828 0.9358 0.9150	1.0940 1.0250 0.9760 0.9619 0.9377 0.9150	1.0854 0.9877 0.9661 0.9678 0.9325 0.9325	1.0760 0.9690 0.9584 0.9449 0.9388 0.9388	1.0860 0.9642 0.9597 0.9410 0.9348 0.9348	1.0714 0.9790 0.9552 0.9387 0.9286 0.9286	1.0522 0.9843 0.9632 0.9354 0.9289 0.9289	1.0408 0.9865 0.9442 0.9338 0.9331 0.9331	
\$ / CHF (SNB)	0.8866 0.9187 0.9241 0.8589 0.9093 0.7902	0.8973 0.9227 0.9243 0.8767 0.9040 0.7728	0.9295 0.9297 0.9255 0.8879 0.8835 0.7868	0.9213 0.9439 0.8977 0.9097 0.8368 0.7871	0.9028 0.9802 0.8970 0.9091 0.8292 0.7837	0.9079 0.9696 0.9008 0.8939 0.8138 0.8138	0.9180 0.9695 0.8740 0.8924 0.7979 0.7979	0.9142 0.9572 0.8786 0.8573 0.8065 0.8065	0.9223 0.9729 0.8982 0.8472 0.7966 0.7966	0.9236 0.9956 0.9039 0.8606 0.7977 0.7977	0.9218 0.9659 0.8918 0.8803 0.8039 0.8039	0.9209 0.9321 0.8660 0.8911 0.7971 0.7971	

Bemerkungen:

¹: Durchschnittspreise von abgeschlossenen Warendermingschäften GDT [die aktuellen Preise sind **fett/kursiv** dargestellt].

*: Aktuelle Werte [**fett** dargestellt] am Ausgabedatum

Quellen: AMI, CLAL, dairyaustralia, dairynz, dcanz, eucolait, Fonterra, ife, LTO, Office d'élevage, SNB, ZMB.

Weitere Informationen zum EU- und Weltmarkt

EU-27

Kumuliert von Januar bis April 2026 wurde um durchschnittlich 4.2 Prozent mehr Milch produziert als in der Vorjahresperiode. Damit wurde für diesen Zeitraum ein neuer Allzeitrekord erreicht. Der mengenmässig überdurchschnittliche Anstieg resp. 2/3 der Mehrmenge wurde in Deutschland (+6.7%), Frankreich (+4.7%) und den Niederlanden (+5.3%) produziert.

Der durchschnittliche EU-Fettgehalt betrug 4.23 Prozent vs. Vorjahresperiode. Besonders stark stieg der Fettgehalt in Dänemark (4.68%).

In den ersten vier Monaten 2026 konnten die Exporte vorwiegend bei Butter und Butteröl (+34.4%), Magermilchpulver (+10.5%) und Käse (+5.9%) gesteigert werden. Die Importe betragen bei Käse 10.1 Prozent, bei Butter und Butteröl sogar 38.8 Prozent.

In den ersten drei Monaten 2026 fiel die Butterproduktion um durchschnittlich 11.4 Prozent höher aus, was einer mengenmässigen Zunahme von mehr als 60'000 Tonnen entspricht. Die Butterproduktion ist damit höher ausgefallen als im zweiten Quartal der Vorjahre. Üblicherweise wird im zweiten Quartal die saisonal höchste Produktion verzeichnet.

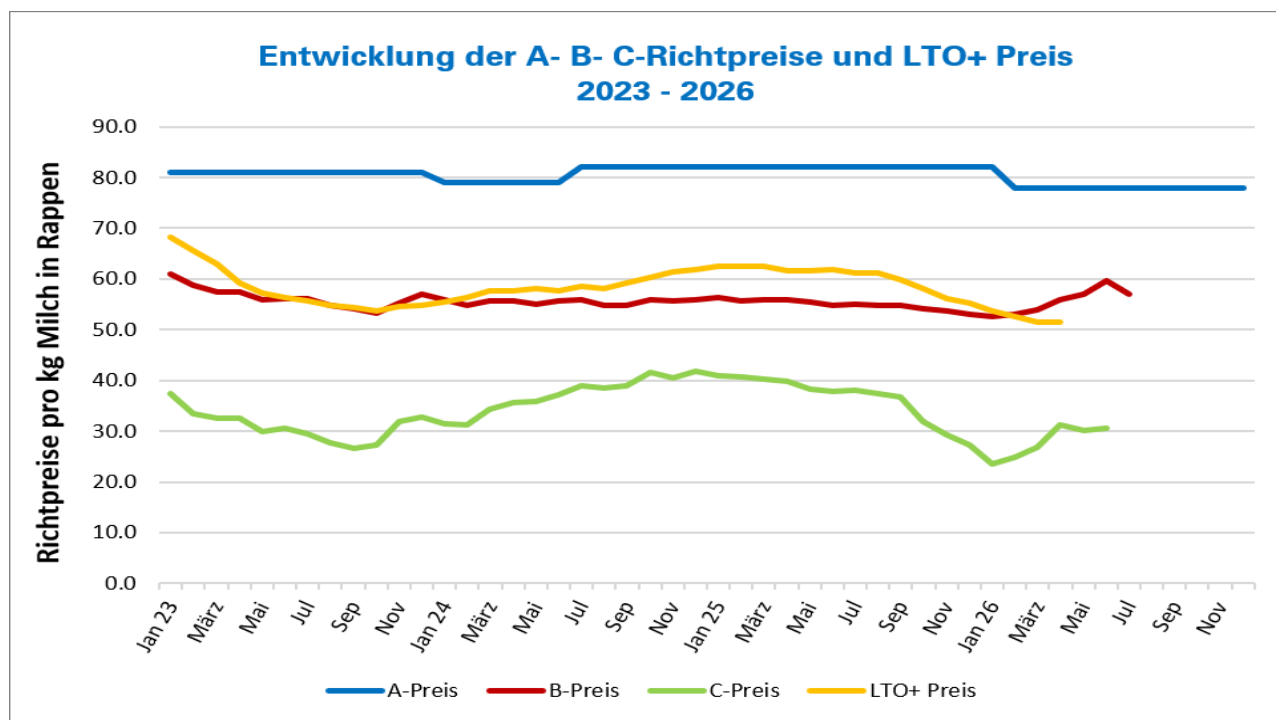
Weltmarkt

Auch auf dem Weltmarkt ist im ersten Quartal 2026 die Butterproduktion deutlich gewachsen. Massgeblich dazu beigetragen haben die USA. Dort wurde um 7.1 Prozent (+20'800 t) mehr Butter hergestellt als in der Vorjahresperiode.

Der internationale Handel mit Butter ist in den ersten drei Monaten 2026 um rund 19.1 Prozent gewachsen, wobei sich die Exporte aus den USA mit 49'300 Tonnen im Vergleich zur Vorjahresperiode fast verdoppelten.

Die Butterpreise haben im Mai 2026 wieder nachgegeben, nachdem sie im April ihren höchsten Stand seit Jahresbeginn erreichten.

Richtpreise Branchenorganisation Milch



Quelle: BO Milch

		A-Richtpreis Der Richtpreis gilt für Milch im A-Segment mit 4% Fett, 3.3% Eiweiss (franko Rampe).	B-Richtpreis Der Richtpreis für das B-Segment gilt für Milchprodukte mit eingeschränkter Wertschöpfung resp. höherem Konkurrenzdruck.	C-Richtpreis Der Richtpreis für das C-Segment gilt für Regulier- und Abräumprodukte ohne Beihilfe.	Mindestpreis Käseemilch für Käse auf Stufe vollfett Der LTO+ ist der Mindestpreis für alle verkäste Milch franko Rampe Verarbeiter.
Jahr	Monat	(Rp./kg, franko Rampe, exkl. MwSt., 4.0% Fett, 3.3% Eiweiss)			(Rp./kg, ab Hof)
2023	Januar	81.0	61.0	37.5	68.3
2024	Januar	79.0	56.0	31.4	55.4
2025	Januar	82.0	56.4	40.9	62.4
2025	Februar	82.0	55.6	40.7	62.5
2025	März	82.0	55.9	40.3	62.4
2025	April	82.0	55.8	39.9	61.6
2025	Mai	82.0	55.4	38.2	61.6
2025	Juni	82.0	54.8	37.8	61.9
2025	Juli	82.0	55.0	38.0	61.2
2025	August	82.0	54.7	37.4	61.2
2025	September	82.0	54.7	36.7	59.9
2025	Oktober	82.0	54.2	31.9	58.1
2025	November	82.0	53.7	29.2	56.1
2025	Dezember	82.0	53.0	27.2	55.2
2026	Januar	82.0	52.5	23.6	53.8
2026	Februar	78.0	53.0	24.9	52.7
2026	März	78.0	53.9	26.9	51.6
2026	April	78.0	56.0	31.2	51.5
2026	Mai	78.0	57.0	30.2	
2026	Juni	78.0	59.6	30.5	
2026	Juli	78.0	56.9		
2026	August	78.0			
2026	September	78.0			
2026	Oktober	78.0			
2026	November	78.0			
2026	Dezember	78.0			

Bemerkungen: Seit dem 1. Januar 2019 enthalten alle aufgeführten Preise die direkt an die Produzenten ausbezahlte Zulage für Verkehrsmilch. Die definitiven Zahlen sind abrufbar ab erster Woche des Monats unter www.ip-lait.ch

Die Tabelle enthält die im Rahmen der Branchenorganisation Milch für den Molkereimilchbereich periodisch beschlossenen Richtpreise. Basis ist das Reglement für den Standardvertrag, für die Modalitäten zum Erst- und Zweitmilchkauf und zur Segmentierung. **Weitere Informationen:** Branchenorganisation Milch

Markt- und Konsumentenbarometer 2026

Am 16. Juni 2026 wurden anlässlich des 29. Markt- und Konsumentenbarometers von Agro Marketing Suisse AMS, Ergebnisse von Marktstudien präsentiert:

1. Digitalisierung in der Landwirtschaft

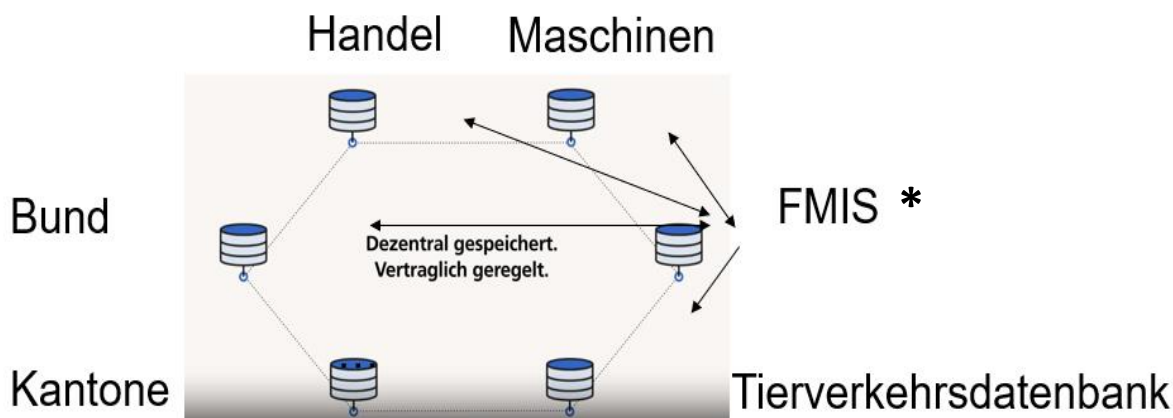
Informationen, digital und interaktiv mit neuen Technologien eingesetzt, prägen die Landwirtschaft von morgen und zum Teil schon heute. Gemäss Agroscope gibt es bereits viele Anwendungen wie:

- virtuelle Zäune
- KI- unterstützte Unkrautbekämpfung
- wetterabhängige und kostensparende Heubelüftung
- Optimierter Düngereinsatz aufgrund satellitenunterstützter Bildgebung der Bodenbeschaffenheit und des Pflanzenwachstumspotenzials.
- Schätzungsweise über 50 Prozent der Schweizer Milch wird schon jetzt von Robotern gemolken.

Agridata.ch – Datenaustausch einfach, sicher & effizient

Agridata.ch ist eine Plattform des Bundes, die einen einfachen, effizienten und sicheren Datenaustausch sicherstellt, um die Digitalisierung in der Landwirtschaft zu fördern.

Nach dem Prinzip «once only» sollte jeder Datensatz nur einmal erfasst werden. Agridata.ch mit digitaler Souveränität und Interoperabilität vereinfacht den administrativen Aufwand.



Quelle: Agroscope

*FMIS: Farm Management Information Systeme

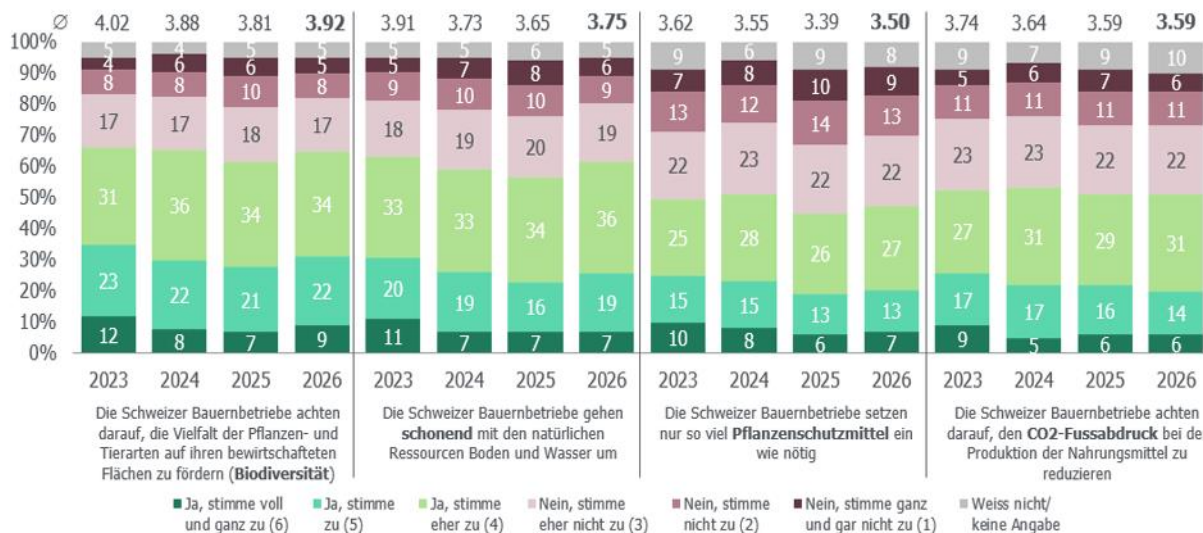
Fazit: Es ist unmöglich, die Rückverfolgbarkeit, Informationsbedürfnisse der Konsumenten und Dienstleistungen der Landwirtschaft an die Allgemeinheit ohne Digitalisierung sicherzustellen.

Eine Studie aus Brasilien unterstreicht den Nutzen der Digitalisierung in der Landwirtschaft: «Je digitaler ein landwirtschaftlicher Betrieb unterwegs ist, desto profitabler ist er».

2. Befragung der Bevölkerung zu Umwelthemen vom 2.-19.3.2026

Generell wird den Bauernbetrieben in der Schweiz ein gutes Zeugnis ausgestellt. Vor allem den tierischen Produkten aus der Schweiz wird weiterhin eine höhere Qualität attestiert als entsprechenden Produkten aus dem Ausland.

65 Prozent stimmen zu, dass Schweizer Bauernbetriebe die Biodiversität fördern. Schweizer Bauernbetrieben wird auch ein schonender Umgang mit Ressourcen (62%) und Bemühungen zur CO2 Reduktion attestiert (51%). 57 Prozent der Befragten attestieren zudem einen zurückhaltenden Einsatz von Pflanzenschutzmitteln.



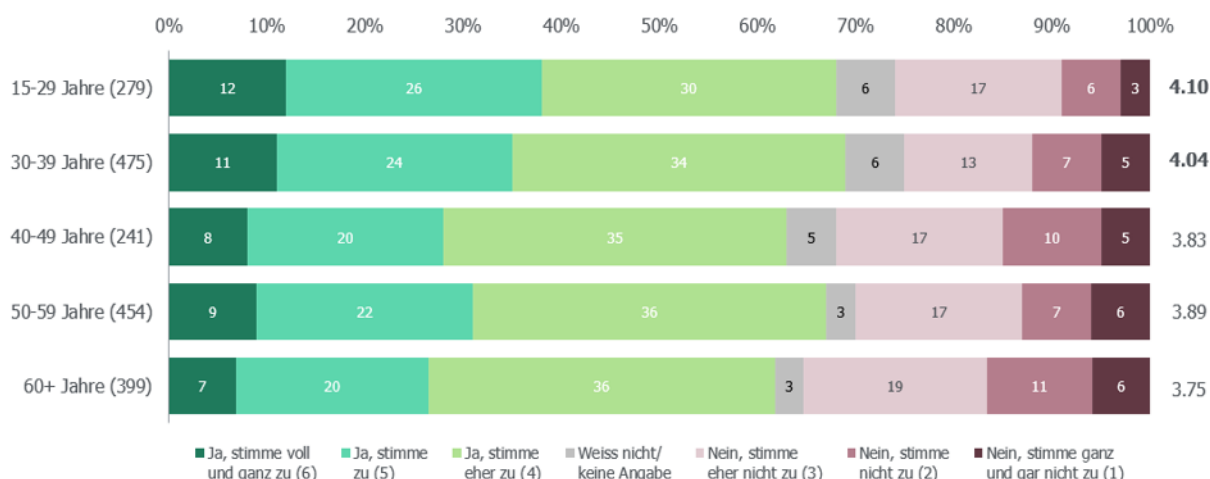
Q09: Hier sehen Sie einige Aussagen zu Schweizer Bauernbetrieben und Umwelthemen. Bitte beurteilen Sie diese Aussagen auf einer Skala von „stimme voll und ganz zu“ bis „stimme ganz und gar nicht zu“.

Basis: 2026: 1'848 / 2025: 1'831 / 2024: 1'841 / 2023: 1'989 Befragte

40 | 29. Markt- und Konsumentenbarometer



Die zwei jüngeren Altersgruppen (15-29 und 30-39) bewerten besser als die älteren:



Q09: Hier sehen Sie einige Aussagen zu Schweizer Bauernbetrieben und Umwelthemen. Bitte beurteilen Sie diese Aussagen auf einer Skala von „stimme voll und ganz zu“ bis „stimme ganz und gar nicht zu“.

Basis: 2026: 1'848 Befragte

Quelle: Demoscope

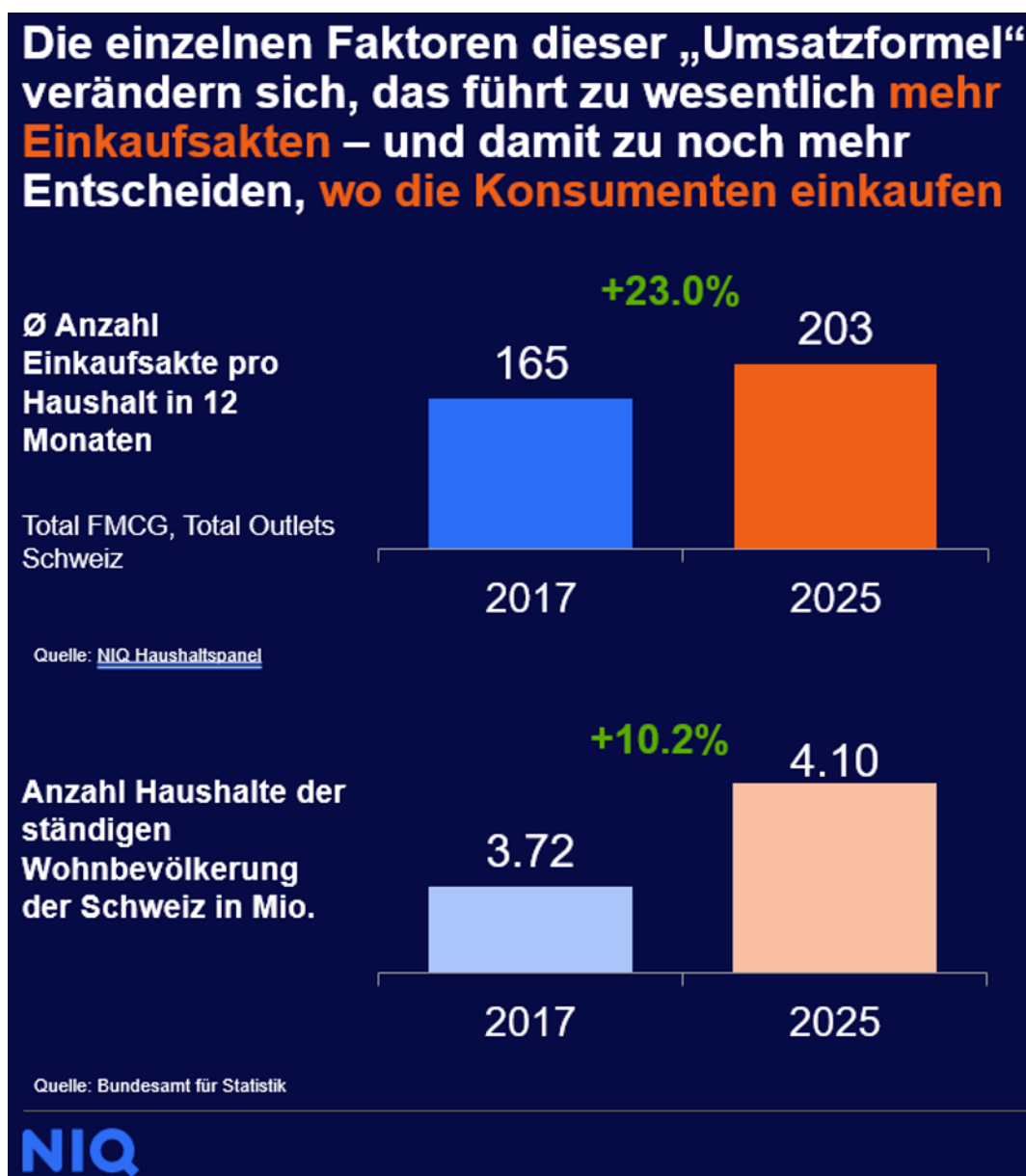
Online-Befragung vom 2.-29. März 2026, n= 1848 Personen, repräsentativer Verteilung in den Sprachgebieten (/D/F)

3. Entwicklungen im Detailhandel

Der Umsatz im Schweizer Detailhandel (FoodNear Food inkl. Aldi/Lidl) ist 2025 ggü. dem Vorjahr um 2 Prozent gestiegen. Wird die negative Preisentwicklung bei Nahrungsmitteln berücksichtigt (LIK: ca. minus 0.45), liegt der Konsum 2025 um 2.5 Prozent höher als 2024!

3.1 Einkaufsfrequenz und Ausgaben pro Einkauf im Schweizer Detailhandel

Private Haushalte machen 70 Prozent der Gesamtumsätze aus, d.h. 4.1 Mio. Haushalte kauften in der Schweiz 2025 im Durchschnitt 203-mal für CHF 31.60 ein. Während sich die Einkaufsfrequenz gegenüber 2017 um 23 Prozent erhöhte, sind die Ausgaben im gleichen Zeitraum pro Einkauf um 14.8 Prozent gesunken.



% wertmässig, total FMCG, alle Schweizer Haushalte; FMCG: Fast-Moving Consumer Goods, in Deutsch: Gesamtmarkt der schnell-drehenden Konsumgüter.

3.2 Entwicklung von Warengruppen im Schweizer Detailhandel

Die meisten Warengruppen entwickelten sich 2025 positiv, der FMCG-Markt wird v.a. von Frischprodukten mit einem Anteil von 53 Prozent bestimmt.

<p>Frischprodukte bestimmen den FMCG-Markt</p> <p>Wertmässige Anteile der Produktescopes an Total Schweiz inkl. Aldi/Lidl 2025</p> <p>Quelle: NIQ Handelspanel/Haushaltspanel; FMCG ohne Tabak, ohne Food-Fachhandel, Convenience und Drug</p> <p>NIQ</p>	Warengruppen Liste unvollständig	Umsatzveränderungen in Prozent 2025/24
	Total FMCG	+2%
	Metzgerei	+2.7%
	Milchprodukte / Eier	+3.9%
	Früchte und Gemüse	+2.8%
	Backwaren / Convenience	+2.0%
	Süsswaren/Snacks	+5.0%
	Alkoholische Getränke	-2.1%
	Alkoholfreie Getränke	+3.2%
	Haushalt, Waschen, Tierprodukte	-2.7%

3.3 Auslandeinkäufe

Der Einkaufstourismus blieb in den vergangenen vier Jahren stabil. Auch 2025 lag das Niveau weiterhin unter jenem vor der Covid-19-Pandemie.

Jahr: Quelle: NIQ-Haushaltspanel, % wertmässig, Total FMCG, alle Schweizer Haushalte	2019 (vor Covid-19)	2025
Anteil an den Total Ausgaben für FMCG aller Schweizer Haushalte in Prozent	2.4	1.4
Penetration in Prozent	37.0	32.0
Einkaufshäufigkeit pro Jahr	13.3	11.7
Durchschnittliche Ausgaben pro Einkauf in CHF	30.0	22.3

Quelle: NIQ-Haushaltspanel