

**Rapport mensuel sur le marché du lait et des produits laitiers en Suisse
et la production et la transformation du lait bio
Informations sur le marché du lait à l'étranger**

Édition mai 2026

Production mensuelle en tonnes (mars)								Commerce extérieur en tonnes	
Année	Lait commercialisé	dont lait bio	Produits de laiterie	Production de fromage	Beurre	Poudre de lait écrémé	Poudre de lait entier	Export. de fromage	Import. de fromage
2025	301 497	25 554	78 191	18 007	3690	2572	989	6492	7097
2026	317 249	27 946	82 817	19 709	4604	2857	994	7224	7974
Variation									
t	+15 752	+2391	+4626	+1702	+914	+285	+5	+732	+877
%	5,2	+9,4	+5,9	+9,4	+24,8	+11,1	+0,5	+11,3	+12,4
Production cumulée, en tonnes (janvier – mars)								Commerce extérieur en tonnes	
Année	Lait commercialisé	dont lait bio	Produits de laiterie	Production de fromage	Beurre	Poudre de lait écrémé	Poudre de lait entier	Export. de fromage	Import. de fromage
2025	840 717	71 053	222 382	50 810	10 700	7188	2037	18 786	19 610
2026	891 976	77 791	231 715	54 448	13 342	9130	3078	20 699	20 438
Variation									
t	+51 260	+6738	+9333	+3638	+2642	+1942	+1041	+1913	+828
%	6,1	+9,5	+4,2	+7,2	+24,7	+27,0	+51,1	+10,2	+4,2

Résumé :

En mars 2026, la production de lait a augmenté de 5,2 % par rapport à celle de mars 2025, pour atteindre 317 249 tonnes, soit la quantité la plus élevée depuis 2015. Tant en Suisse que dans l'Union européenne, la production laitière est supérieure d'environ 5 % à celle de l'année précédente. Au premier trimestre 2026, la production de lait bio a augmenté de 9,5 % par rapport à la même période de 2025 et la quantité de séré bio produite a doublé.

Au premier trimestre 2026, la quantité de lait transformée en yogourt a augmenté de 15 % par rapport à la même période de 2025 et atteint 35 171 tonnes d'équivalents-lait. La production de fromage a augmenté de 7,2 %. Au cours de la même période, les exportations de fromage ont augmenté de 10,2 % et les importations de 4,2 %.

Alors qu'en Suisse, le cheptel de vaches laitières a diminué de 7059 têtes (-1,4 %) par rapport à 2025, aux États-Unis il a augmenté de 2 % (voir pages 9 et 21).

Informations concernant la refonte du rapport de marché :

Le rapport de marché est désormais publié en partie sous une forme semi-automatisée. Les données publiées sont traitées par TSM Solutions.

En raison des écarts d'arrondi et des dates de mise à jour parfois différentes, certains indicateurs figurant dans le rapport sur la situation du marché peuvent présenter de légères divergences par rapport aux statistiques mensuelles de TSM.

Pour en savoir plus : <https://www.tsmsolutions.ch/fr/statistik/>

Table des matières

<i>Aperçu</i>	<i>Page</i>
Résumé concernant les différents groupes de production (mensuel et cumulé)	1
Table des matières	2
Production de lait commercialisé	3
Production de lait commercialisé bio et transformation du lait bio	4 – 5
Achat de lait au producteur directement (achat de premier échelon)	6
Teneurs du lait	7 – 8
Effectif des vaches laitières	9
Produits de laiterie	10
Fromage	11 – 15
Beurre et poudre de lait	16 – 17
Informations sur la situation du marché du lait à l'étranger	18 – 22
Prix indicatifs de l'Interprofession du lait	23

Reproduction autorisée avec mention de la source.

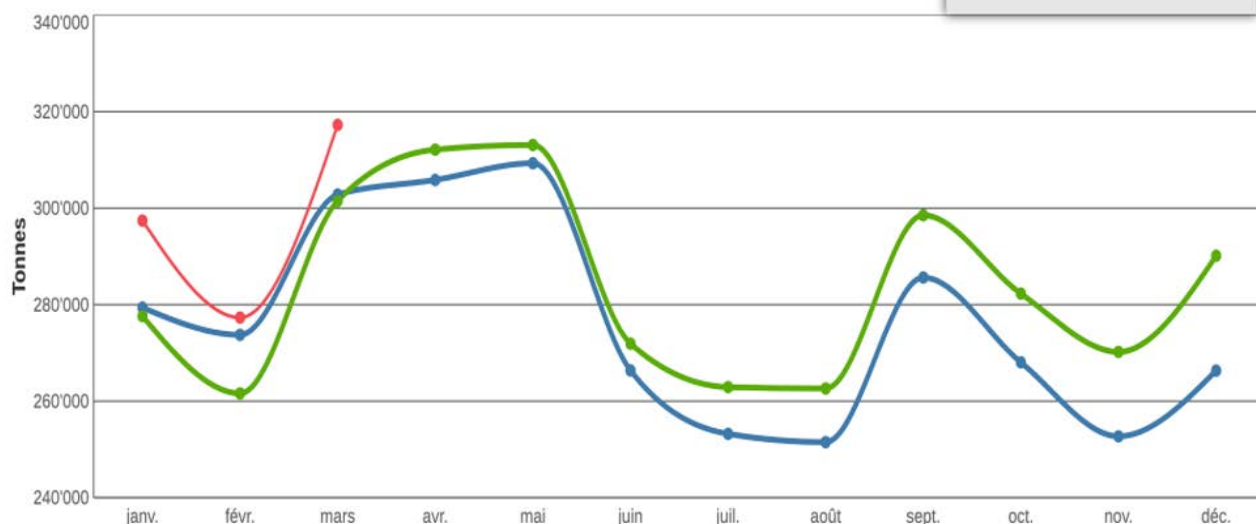
Source : www.swissmilk.ch

Production de lait commercialisé

Production de lait commercialisé (lait de zone exclu) Comparaison mensuelle 2024-2026

● 2024 ● 2025 ● 2026

Cumulée 2026: 891'976 t
Cumulée 2025: 840'717 t
Différence: 51'260 t (6.1%)



PL (t) 2024	279'378	273'731	302'795	305'836	309'313	266'360	253'208	251'494	285'618	268'025	252'698	266'316
PL (t) 2025	277'621	261'599	301'497	312'125	313'088	271'913	262'897	262'622	298'530	282'273	270'194	290'123
PL (t) 2026	297'416	277'311	317'249									
Var. année préc. (%)	7.1	6.0	5.2									
Var. année préc. cum. (%)	7.1	6.6	6.1									

Source : TSM Solutions No 1.1a

Production mensuelle de lait commercialisé

En mars 2026, la production laitière s'est élevée à 317 249 tonnes, soit une augmentation de 15 752 tonnes (+5,2 %) par rapport à mars 2025. Par rapport à mars 2024, la production de lait a augmenté de 14 454 tonnes ou de +4,8 %.

Production cumulée de lait commercialisé

La production de lait cumulée de janvier à mars 2026 s'est élevée à 891 976 tonnes. Elle était ainsi supérieure de 51 260 tonnes (+6,1 %) à celle de la même période en 2025 et de 36 072 tonnes (+4,2 %) à celle de 2024.

Production de lait commercialisé avec/sans ensilage

	mars 2026	Var. année préc. (t)	Var. année préc. (%)	jan.-mars 2026	Var. année préc. cum. (t)	Var. année préc. cum. (%)
AVEC ensilage	232'134	13'132	6.0	650'971	41'462	6.8
SANS ensilage	87'799	2'735	3.2	248'908	10'672	4.5
Total	319'933	15'867	5.2	899'879	52'135	6.1

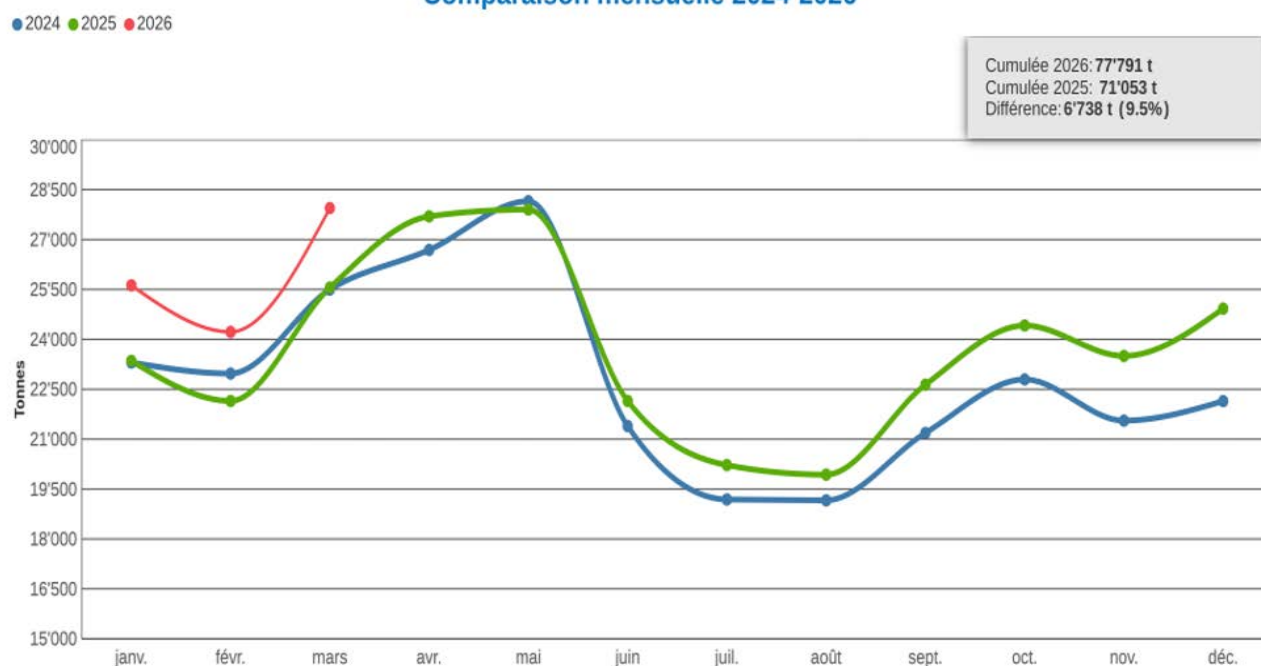
Source : TSM Solutions

Veillez noter :

- Ces valeurs sont calculées à partir des données relatives à la transformation du lait. La quantité de lait est calculée à partir des équivalents-lait des livraisons de lait, de sorte qu'elle peut différer des chiffres de production directement déclarés (formulaire MPD1).
- Si le lait bio est déclassé lors de l'achat, il peut apparaître comme du lait conventionnel.

Production de lait commercialisé bio

Production de lait commercialisé bio Comparaison mensuelle 2024-2026



PL (t) 2024	23'305	22'971	25'497	26'686	28'152	21'393	19'186	19'161	21'185	22'795	21'556	22'142
PL (t) 2025	23'353	22'146	25'554	27'699	27'903	22'148	20'219	19'932	22'636	24'417	23'501	24'924
PL (t) 2026	25'623	24'223	27'946									
Var. année préc. (%)	9.7	9.4	9.4									
Var. année préc. cum. (%)	9.7	9.6	9.5									

Source : TSM Solutions sur mandat de Bio Suisse

Traitement et publication des données uniquement après concertation avec Bio Suisse

Production mensuelle de lait commercialisé bio

En mars 2026, 27 946 tonnes de lait bio ont été achetées au total, soit une augmentation de 2391 tonnes (+9,4 %) par rapport à mars 2025 et de 2449 tonnes (+9,6 %) par rapport à mars 2024.

Production cumulée de lait commercialisé bio

La production cumulée de lait bio de janvier à mars 2026 s'est élevée à 77 791 tonnes. Elle était ainsi supérieure de 6738 tonnes (+9,5 %) à celle de la même période en 2025 et de 3569 tonnes (+4,8 %) à celle de 2024.

Production de lait commercialisé bio avec/sans ensilage

Production	mars 2026	Var. année préc. (t)	Var. année préc. (%)	jan.-mars 2026	Var. année préc. cum. (t)	Var. année préc. cum. (%)
AVEC ensilage	21'601	2'034	10.4	59'735	5'387	9.9
SANS ensilage	6'345	358	6.0	18'056	1'351	8.1
Total	27'946	2'391	9.4	77'791	6'738	9.5

Source : TSM Solutions sur mandat de Bio Suisse

Informations supplémentaires sur le marché du lait bio :

[Office fédéral de l'agriculture OFAG / Marché BIO](#)

[Actualités BIO / Lait bio](#)

Transformation du lait bio

Transformation du lait bio en tonnes d'EL*	mars 2026	Var. année préc. (t)	Var. année préc. (%)	jan.-mars 2026	Var. année préc. cum. (t)	Var. année préc. cum. (%)
Fromage	9'203	185	2.1	24'712	-587	-2.3
Séré	1'007	479	90.6	2'560	1'250	95.4
Lait de consommation	5'814	67	1.2	16'034	561	3.6
Crème de consommation	813	177	27.8	2'138	326	18.0
Yogourt	2'435	294	13.7	7'042	739	11.7
Autres produits de laiterie (y c. glaces comestibles)	442	165	59.8	1'271	493	63.4
Conserves de lait	750	30	4.2	2'605	326	14.3
Beurre	4'462	525	13.3	12'270	1'780	17.0
Autres mises en valeur	495	-104	-17.3	1'516	-198	-11.5
Total transformation du lait bio en tonnes d'EL	25'420	1'818	7.7	70'149	4'692	7.2

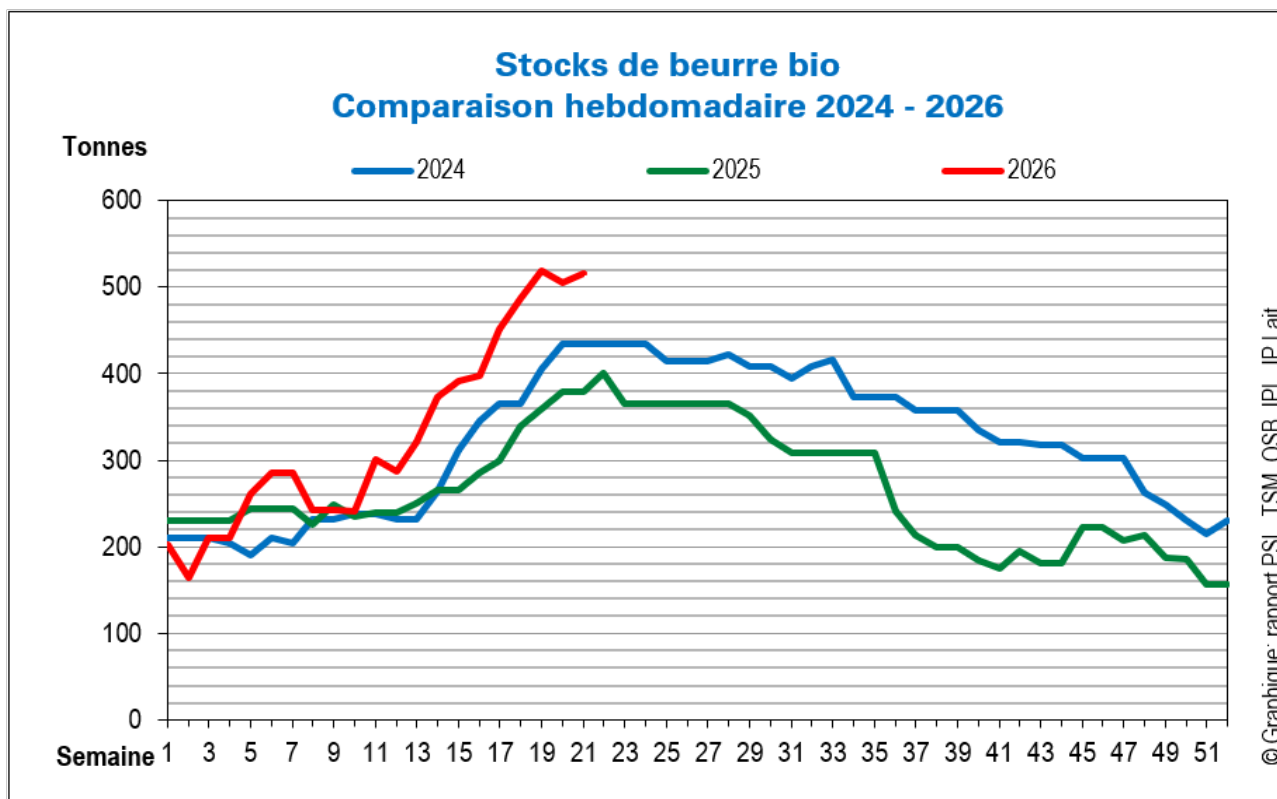
Source : TSM Solutions sur mandat de Bio Suisse

Traitement et publication des données uniquement après concertation avec Bio Suisse

Transformation du lait bio

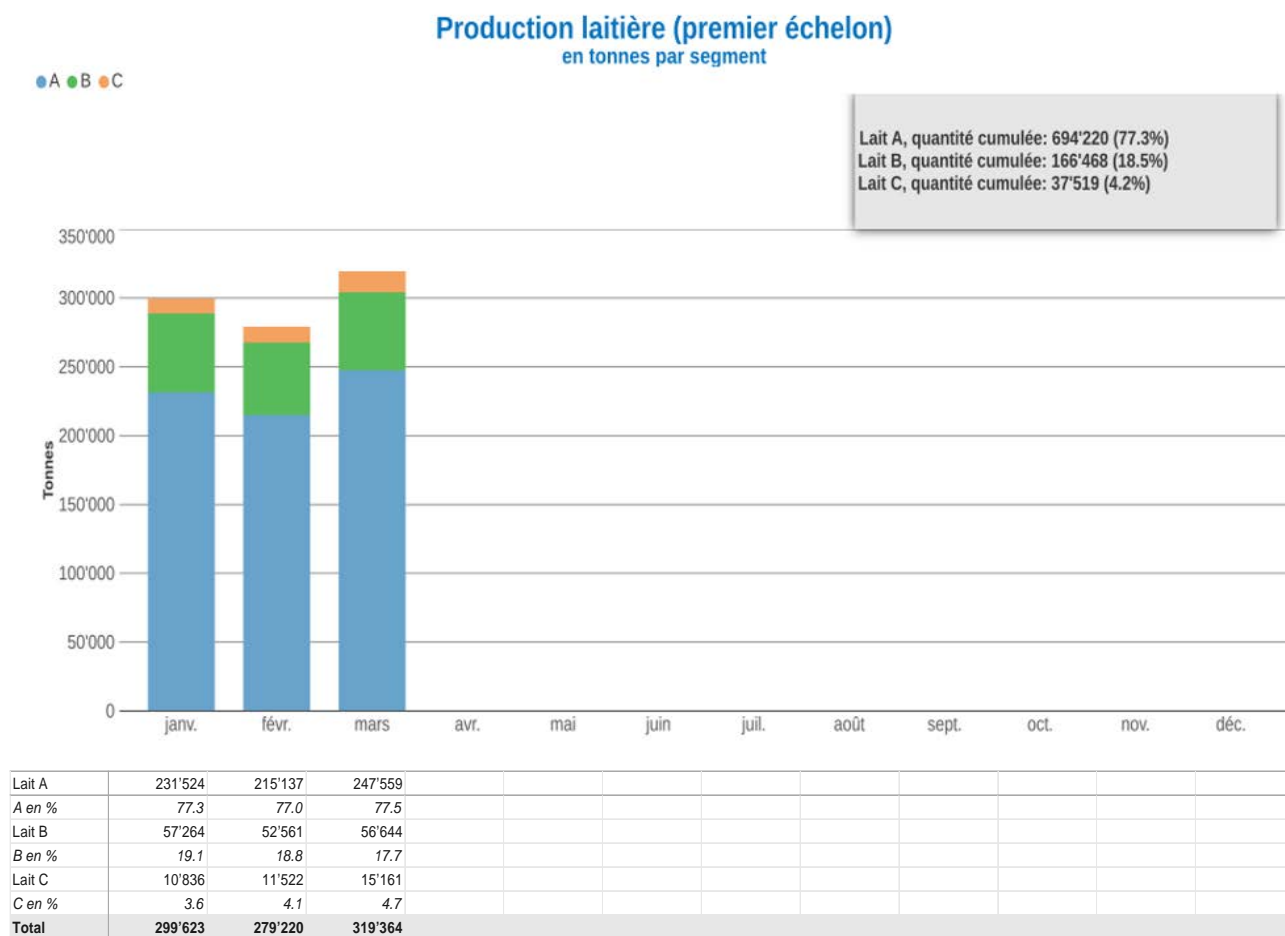
La transformation de lait bio cumulée de janvier à mars 2026 s'est élevée à 70 149 tonnes d'équivalents-lait (EL). Par rapport à la même période en 2025, cela correspond à une augmentation de 4692 tonnes (+7,2 %).

Stocks de beurre bio



Source : OS Beurre (données sans quantités industrielles)

Achat de lait au producteur directement (achat de premier échelon)

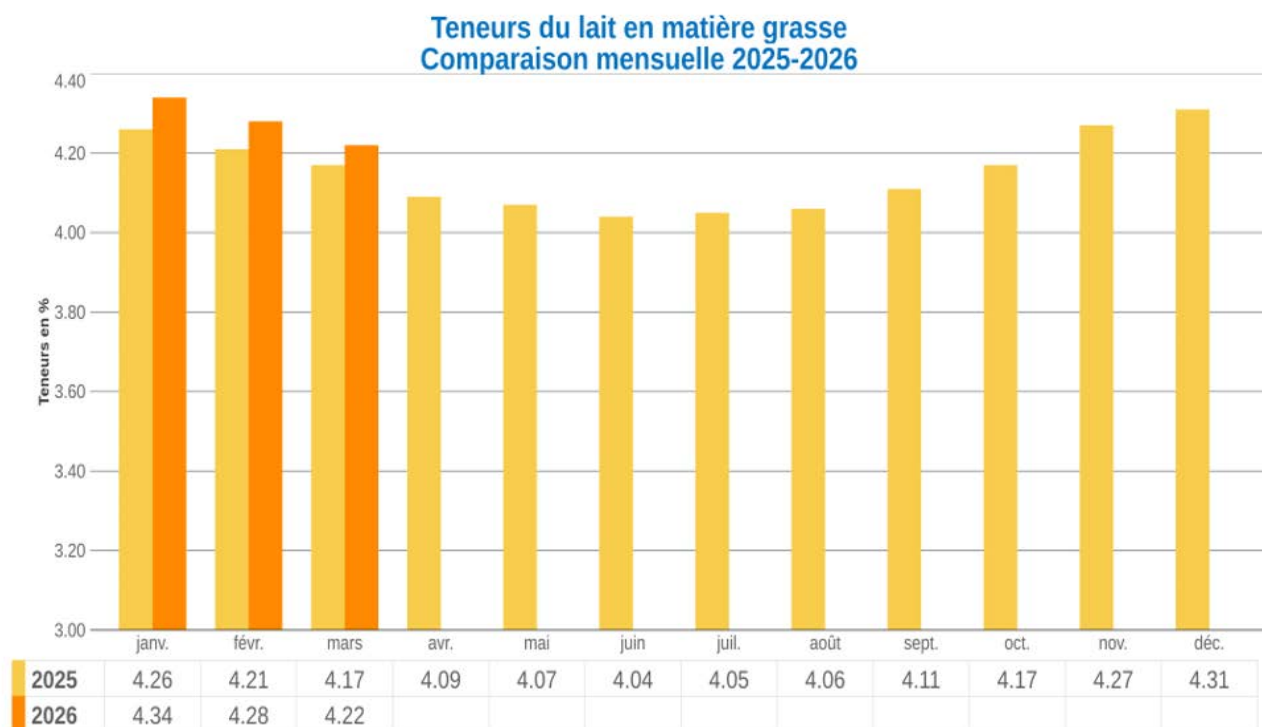


Source : IP Lait

- ✓ L'achat de premier échelon comprend tout le lait mis en circulation en Suisse.
- ✓ Ne sont pas compris le lait d'alpage transformé en fromage sur l'alpage et le lait commercialisé en vente directe.

Plus d'informations : [Interprofession du lait](#)

Teneur en matière grasse



Source : TSM Solutions

Valeur mensuelle de la teneur en matière grasse

En mars 2026, la teneur moyenne en matière grasse s'élevait à 4,22 %, ce qui correspond à une hausse de 0,05 point (+1,2 %) par rapport à mars 2025.

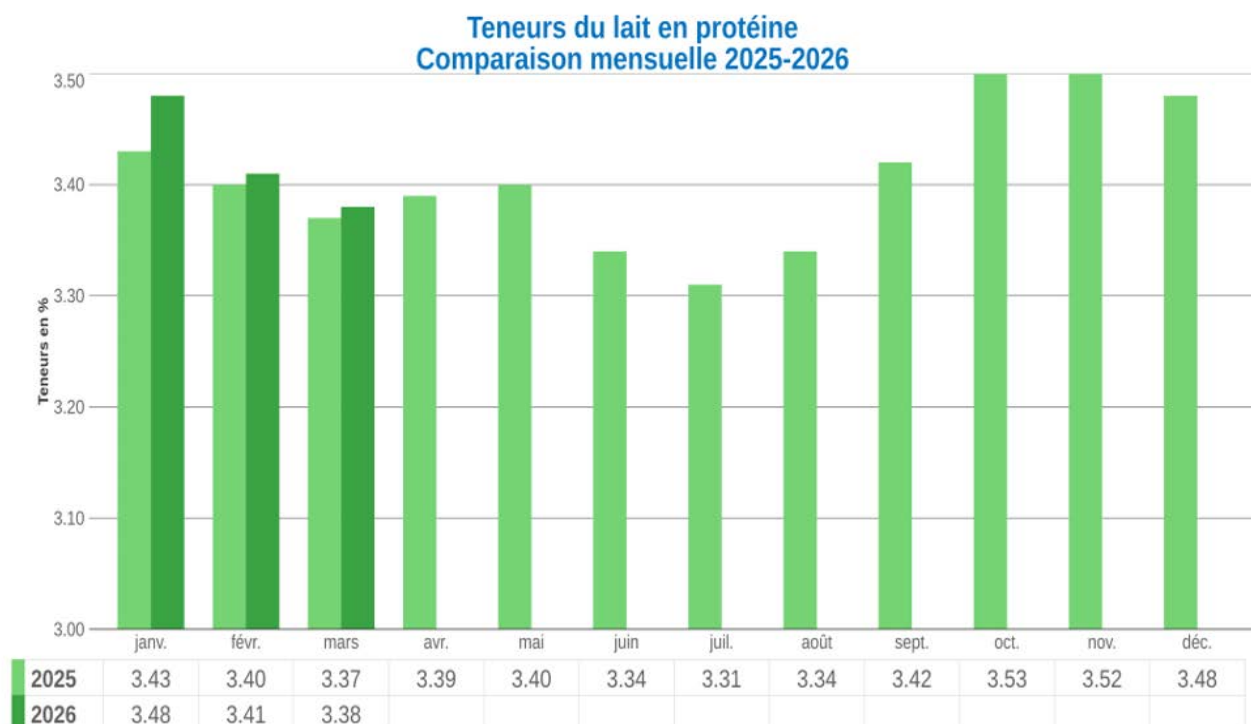
Variations mensuelles de la matière grasse

On a produit au total 815 tonnes de matière grasse de plus en mars 2026 qu'en mars 2025. Ce chiffre résulte d'une hausse de 665 tonnes due à l'augmentation de la production de lait et d'une hausse de 150 tonnes liée à des teneurs plus élevées.

Variations cumulées de la matière grasse

De janvier à mars 2026, la variation totale se monte à +2743 tonnes par rapport à la même période en 2025. Sur ce total, les variations liées à la production laitière se montent à +2187 tonnes et celles liées aux teneurs à +556 tonnes.

Teneur en protéine



Source : TSM Solutions

Valeur mensuelle de la teneur en protéine

En mars 2026, la teneur moyenne en protéine s'élevait à 3,38 %, ce qui correspond à une hausse de 0,01 point (+0,3 %) par rapport à mars 2025.

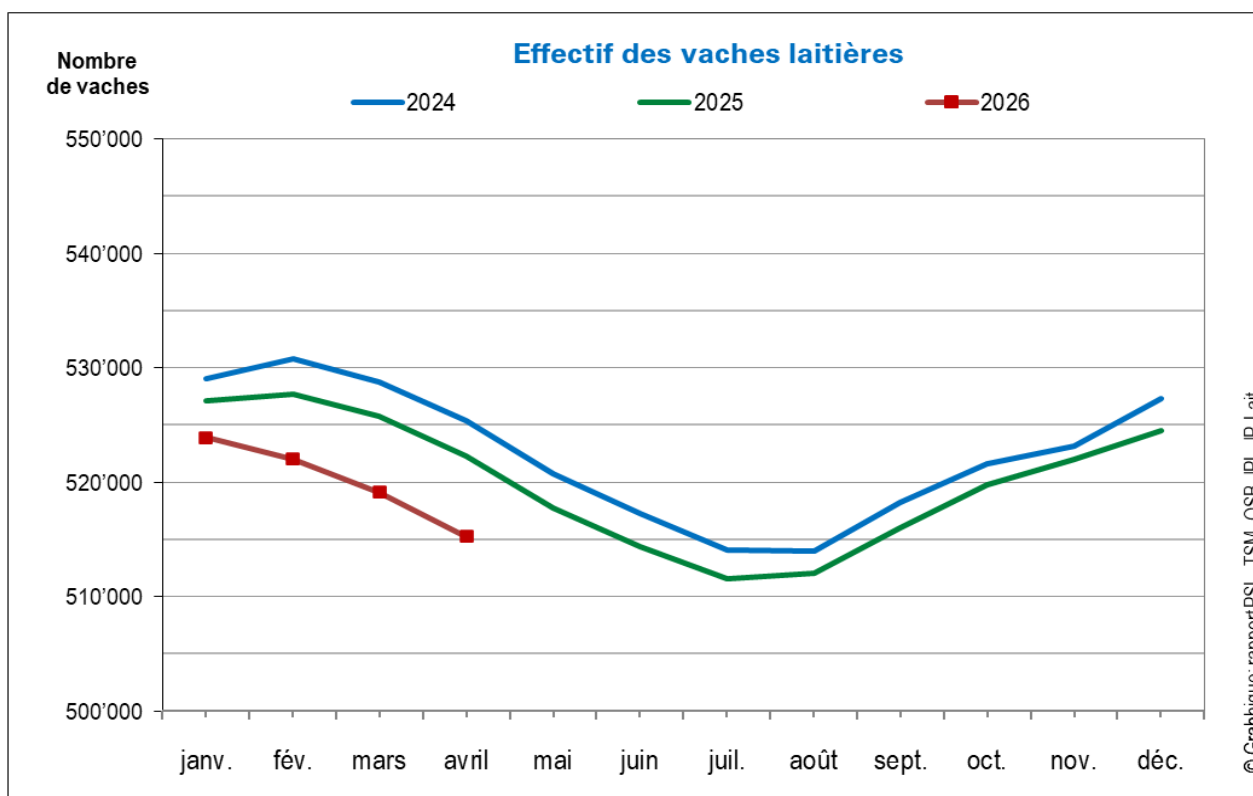
Variations mensuelles de la protéine

En mars 2026, 563 tonnes de protéine de plus ont été produites qu'en mars 2025. Ce chiffre résulte d'une hausse de 532 tonnes due à l'augmentation de la production de lait et d'une hausse de 31 tonnes liée à des teneurs plus élevées.

Variations cumulées de la protéine

De janvier à mars 2026, la variation totale se monte à +1945 tonnes par rapport à la même période en 2025. Sur ce total, les variations liées à la production laitière se montent à +1750 tonnes et celles liées aux teneurs à +195 tonnes.

Effectif des vaches laitières



Source : USP, Identitas AG

Cheptel bovin suisse, sans le lait de la zone franche de Genève et de la principauté du Liechtenstein (FL)

Effectif des vaches laitières : animaux femelles par catégories d'âge (graphique)

Catégorie d'âge vaches laitières (pour la production de lait commercialisé)	avril 2025	avril 2026	Variation annuelle	Variation en %
jusqu'à 2 ans	596	558	-38	-6.4
2 – 3 ans	73'978	70'201	-3'777	-5.1
3 – 4 ans	117'276	114'304	-2'972	-2.5
4 – 5 ans	95'813	96'651	838	0.9
5 – 6 ans	71'847	74'789	2'942	4.1
>6 ans	162'804	158'752	-4'052	-2.5
Total vaches laitières	522'314	515'255	-7'059	-1.4

Source : USP, Identitas AG

Cheptel bovin suisse, sans le lait de la zone franche de Genève et de la principauté du Liechtenstein (FL)

Effectif des génisses par catégories d'âge

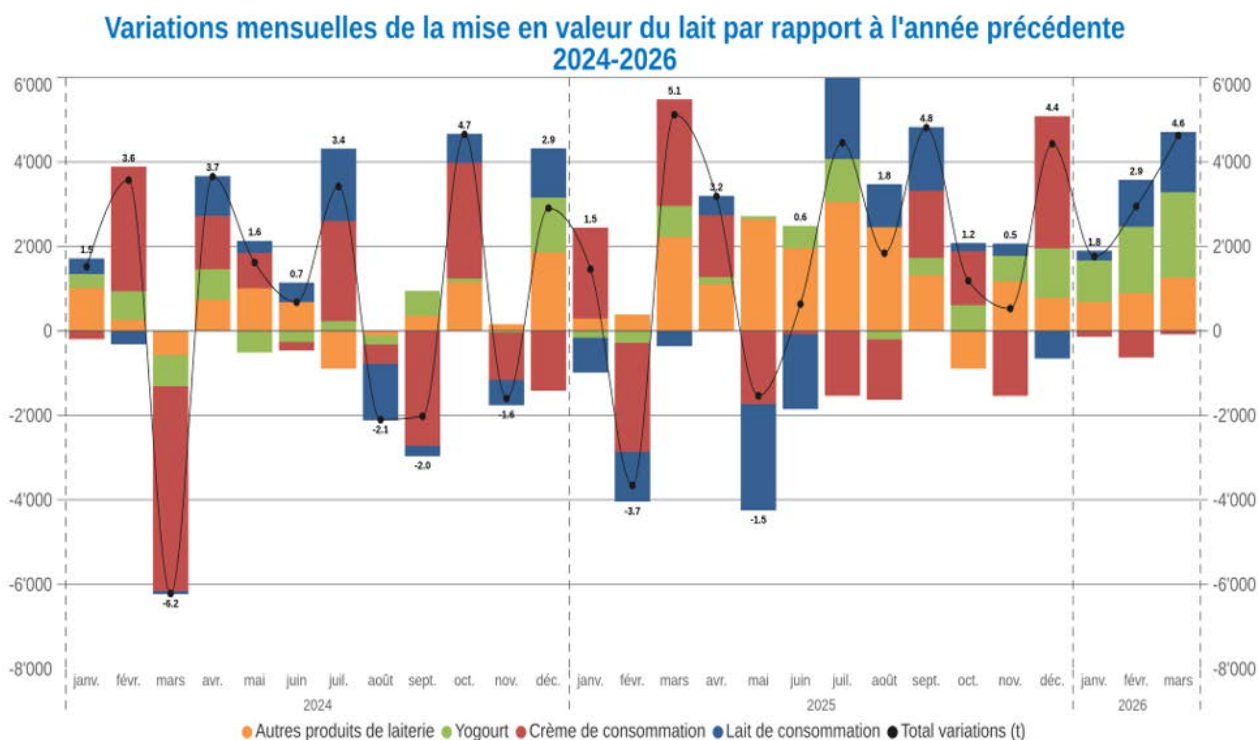
Catégorie d'âge génisses (femelle, n'a pas encore vêlé)	avril 2025	avril 2026	Variation annuelle	Variation en %
jusqu'à 1 an	288'272	291'279	3'007	1.0
1 – 2 ans	218'735	213'982	-4'753	-2.2
2 – 3 ans	170'504	168'596	-1'908	-1.1

Source : USP, Identitas AG

Cheptel bovin suisse, sans le lait de la zone franche de Genève et de la principauté du Liechtenstein (FL)

Plus d'informations : [Statistiques animales Identitas SA](#)

Produits de laiterie



Source : TSM Solutions

Transformation du lait en tonnes d'EL*	mars 2026	Var. année préc. (t)	Var. année préc. (%)	jan.-mars 2026	Var. année préc. cum. (t)	Var. année préc. cum. (%)
Lait de consommation	31'668	1'401	4.6	89'996	2'692	3.1
Crème de consommation	24'654	-70	-0.3	71'451	-813	-1.1
Yogourt	12'757	2'023	18.8	35'171	4'581	15.0
Autres produits de laiterie (y. c. glaces comestibles)	13'738	1'272	10.2	35'097	2'873	8.9
Total variations	82'817	4'626	5.9	231'715	9'333	4.2

Source : TSM Solutions

*Un équivalent-lait (EL) correspond à la quantité de protéine et de matière grasse d'un kilo de lait.
(Part protéine = 0,45 équivalent ; part matière grasse = 0,55 équivalent)

Commentaire

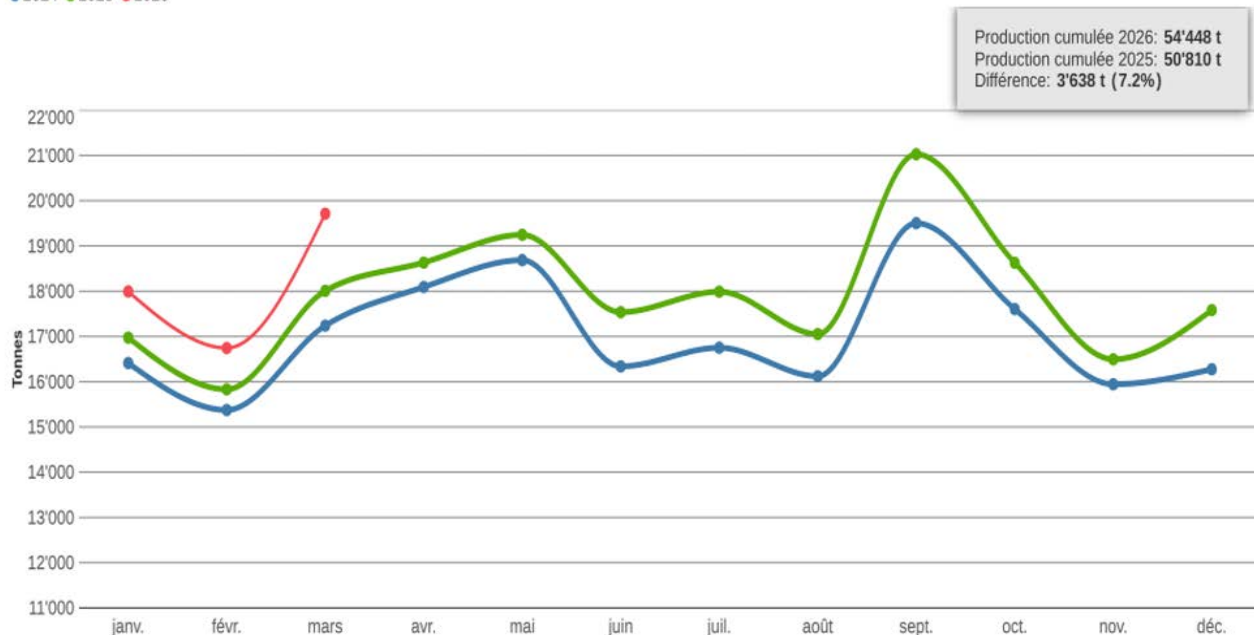
La transformation de lait cumulée de janvier à mars 2026 s'est élevée à 231 715 tonnes d'équivalents-lait qui ont été transformées en lait de consommation, crème de consommation, yogourt et autres produits de laiterie, y compris les glaces comestibles.

Par rapport à la même période en 2025, cela correspond à une augmentation de 9333 tonnes (+4,2 %).

Fromage

Production fromagère Comparaison mensuelle 2024-2026

● 2024 ● 2025 ● 2026



Production fromagère (t) 2024	16'411	15'373	17'238	18'092	18'686	16'337	16'750	16'118	19'503	17'605	15'942	16'274
Production fromagère (t) 2025	16'973	15'830	18'007	18'631	19'246	17'535	17'989	17'051	21'027	18'627	16'494	17'581
Production fromagère (t) 2026	17'993	16'743	19'709									
Var. année préc. (t)	1'019	913	1'702									
Var. année préc. (%)	6.0	5.8	9.4									

Source : TSM Solutions

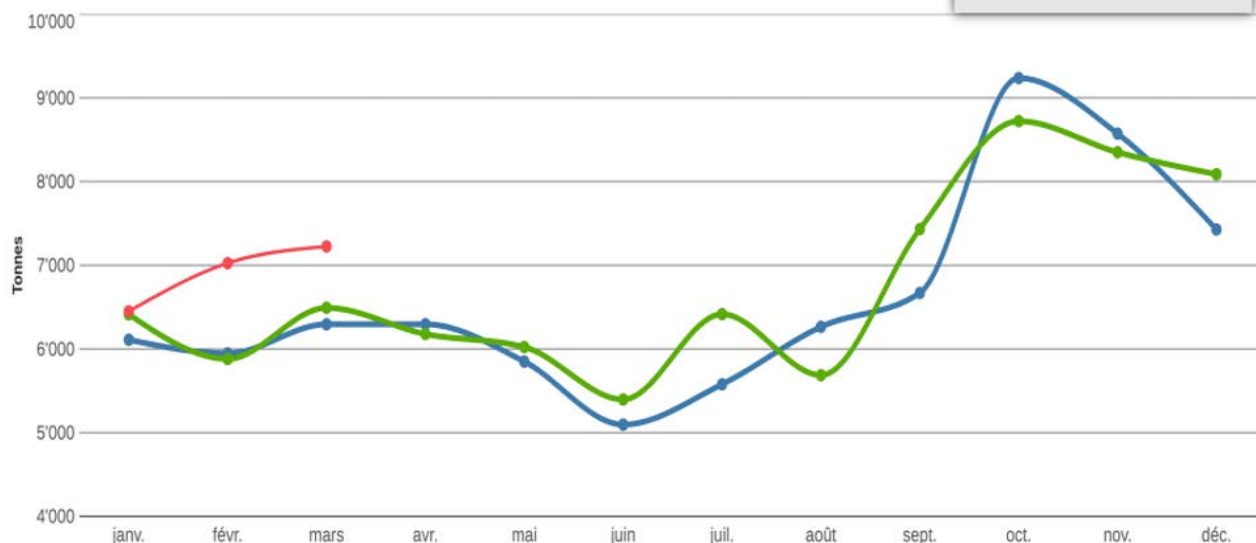
Fromage	mars 2026	Var. année préc. (t)	Var. année préc. (%)	jan.-mars 2026	Var. année préc. cum. (t)	Var. année préc. cum. (%)
Appenzeller®	646	18	2.9	1'832	59	3.3
Fromage de montagne	362	-10	-2.7	1'007	-28	-2.7
Emmentaler AOP	1'065	-43	-3.9	3'048	-148	-4.6
Gruyère AOP	2'695	-65	-2.4	7'838	248	3.3
Raclette Suisse®	1'277	33	2.7	3'312	-46	-1.4
Sbrinz AOP	155	10	7.3	440	60	15.8
Tête de Moine, Fromage de Bellelay AOP	252	61	32.1	720	105	17.1
Tilsiter Switzerland®	198	14	8.2	552	-15	-2.7
Vacherin Fribourgeois AOP	215	36	20.3	599	86	16.8
Vacherin Mont-d'Or AOP (saisonnier)	0	-1	-69.3	90	-1	-0.6
Fromage du Valais / Raclette du Valais AOP	234	-4	-1.8	668	2	0.3
Total variétés fromagères, surtout lait de non-ensilage	7'099	49	0.7	20'106	323	1.6
Séré	2'541	623	32.5	6'712	1'249	22.9
Mozzarella	2'435	198	8.9	6'424	331	5.4
Mascarpone	100	38	61.7	237	92	64.1
Autres fromages frais	2'108	316	17.7	5'865	710	13.8
Fromage industriel	1'285	121	10.4	3'657	694	23.4
Switzerland Swiss	594	60	11.2	1'666	137	8.9
Fromage à pâte molle	498	25	5.4	1'326	-14	-1.1
Fromage de chèvre, de brebis et de bufflonne	144	16	12.4	331	30	10.0
Autres fromages à pâte mi-dure et dure (maigres, quart-gras)	407	109	36.5	935	-34	-3.5
Autres fromages à pâte mi-dure et dure (demi-gras à gras) *	1'712	197	13.0	4'786	341	7.7
Autres fromages à pâte mi-dure et dure (à la crème)	638	-7	-1.1	1'932	-115	-5.6
Autres fromages	148	-43	-22.5	472	-105	-18.2
Total intermédiaire fromages divers	12'610	1'653	15.1	34'342	3'315	10.7
Total fromage	19'709	1'702	9.4	54'448	3'638	7.2

Source : TSM Solutions / *y c. fromage industriel, spécialités locales

Exportations de fromage Comparaison mensuelle 2024-2026

● 2024 ● 2025 ● 2026

Quantité cumulée 2026: 20'699 t
Quantité cumulée 2025: 18'786 t
Différence: 1'913 t (10.2%)



Exportations (t) 2024	6'110	5'946	6'295	6'295	5'849	5'096	5'578	6'264	6'669	9'237	8'573	7'427
Exportations (t) 2025	6'414	5'880	6'492	6'178	6'023	5'396	6'416	5'686	7'432	8'722	8'350	8'087
Exportations (t) 2026	6'450	7'025	7'224									
Var. année préc. (%)	0.6	19.5	11.3									
Var. année préc. cum. (%)	0.6	9.6	10.2									

Source : OFDF, TSM Solutions

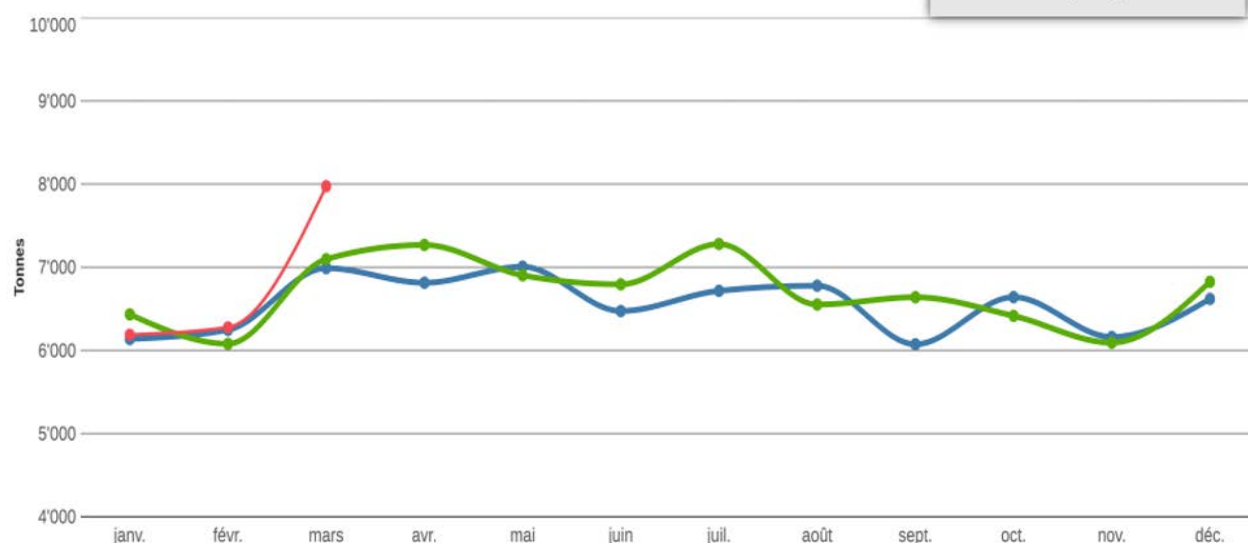
Fromage	mars 2026	Var. année préc. (t)	Var. année préc. (%)	jan.-mars 2026	Var. année préc. cum. (t)	Var. année préc. cum. (%)
Appenzeller®	409	28	7.3	1'068	60	6.0
Emmentaler AOP	698	-57	-7.6	1'803	-274	-13.2
Le Gruyère AOP	934	22	2.5	3'011	91	3.1
Raclette Suisse®	74	-4	-5.1	294	24	8.9
Sbrinz AOP	3	-0	-12.7	51	42	431.6
Tête de Moine AOP	178	3	1.6	402	-6	-1.4
Vacherin Fribourgeois AOP	20	1	5.0	87	-2	-2.0
Vacherin Mont-d'Or AOP	3	-1	-20.7	18	1	5.6
Total intermédiaire variétés fromagères, surtout lait de non-ensilage	2'320	-9	-0.4	6'734	-64	-0.9
Fromage frais / séché / mozzarella	1'349	131	10.7	3'996	664	19.9
Fondue prête à l'emploi	135	-56	-29.2	535	-95	-15.1
Fromage fondu	48	-5	-9.2	160	-48	-22.9
Switzerland Swiss	264	1	0.3	966	-33	-3.3
Fromage à pâte molle	53	-13	-19.6	109	-23	-17.5
Autres fromages à pâte mi-dure et dure (<45 % MG/ES)	1'601	406	34.0	4'381	1'190	37.3
Autres fromages à pâte mi-dure et dure (gras) *	756	84	12.5	2'035	55	2.8
Autres fromages à pâte mi-dure et dure (≥ 55 % MG/ES)	315	63	24.8	697	58	9.0
Autres fromages	374	137	57.7	1'060	271	34.3
Total intermédiaire divers fromages	4'905	741	17.8	13'965	1'977	16.5
Total fromage	7'224	732	11.3	20'699	1'913	10.2

Source : OFDF, TSM Solutions // * Tilsiter Switzerland® y compris

Importations de fromage Comparaison mensuelle 2024-2026

● 2024 ● 2025 ● 2026

Quantité cumulée 2026: 20'438 t
Quantité cumulée 2025: 19'610 t
Différence: 828 t (4.2%)



Importations (t) 2024	6'137	6'247	6'990	6'813	7'006	6'473	6'717	6'778	6'074	6'641	6'161	6'619
Importations (t) 2025	6'434	6'079	7'097	7'268	6'903	6'795	7'280	6'552	6'639	6'415	6'093	6'825
Importations (t) 2026	6'188	6'277	7'974									
Var. année préc. (%)	-3.8	3.2	12.4									
Var. année préc. cum. (%)	-3.8	-0.4	4.2									

Source : OFDF, TSM Solutions

Fromage	mars 2026	Var. année préc. (t)	Var. année préc. (%)	jan.-mars 2026	Var. année préc. cum. (t)	Var. année préc. cum. (%)
Mascarpone, ricotta romana	165	26	18.7	346	16	4.8
Mozzarella	238	-51	-17.7	533	-252	-32.1
Autres fromage frais / séré	3'108	373	13.6	8'073	628	8.4
Total intermédiaire fromage frais / séré	3'510	348	11.0	8'952	391	4.6
Brie, camembert, italico	169	-31	-15.6	428	-201	-32.0
Caciocavallo, fontina, brà (entre autres)	31	0	1.0	78	13	20.5
Danablu, gorgonzola, roquefort	27	-1	-5.0	72	-11	-13.5
Fromage à croûte fleurie	134	6	5.0	373	-6	-1.6
Autres fromages à pâte molle	1'001	84	9.1	2'424	-53	-2.1
Total intermédiaire fromage à pâte molle	1'331	58	4.5	3'296	-271	-7.6
Fromage à pâte mi-dure (râpé, en poudre)	129	17	15.5	376	-23	-5.8
Autres fromages à pâte mi-dure	1'271	222	21.2	3'239	370	12.9
Total intermédiaire fromage à pâte mi-dure	1'444	238	19.7	3'737	368	10.9
Fromage à pâte dure (râpé, en poudre)	73	-3	-4.0	234	55	30.5
Autres fromages à pâte dure	564	54	10.6	1'579	195	14.1
Total intermédiaire fromage à pâte dure	672	43	6.9	1'890	241	14.6
Grana / parmigiano	555	86	18.4	1'371	33	2.4
Fromage fondu	461	104	29.1	1'191	66	5.9
Total fromage	7'974	877	12.4	20'438	828	4.2

Source : OFDF, TSM Solutions

Commentaire concernant le fromage :

Production

En mars 2026, 19 709 tonnes de fromage ont été produites, soit une augmentation de 1702 tonnes (+9,4 %) par rapport à mars 2025.

La production cumulée de janvier à mars 2026 s'est élevée à 54 448 tonnes. Elle était ainsi supérieure de 3638 tonnes (+7,2 %) à celle de la même période en 2025.

Les catégories ayant le plus progressé sont le séré (+1249 t, +22,9 %), les « autres fromages frais » (+710 t, +13,8 %), le fromage industriel (+694 t, +23,4 %), les « autres fromages à pâte mi-dure et dure (demi-gras à gras) » (+341 t, +7,7 %), la mozzarella (+331 t, +5,4 %) et Le Gruyère AOP (+248 t, +3,3 %).

Les catégories qui ont essuyé les plus forts reculs de production sont l'Emmentaler AOP (-148 t, -4,6 %), les « autres fromages à pâte mi-dure et dure (à la crème) » (-115 t, -5,6 %) et les « autres fromages » (-105 t, -18,2 %).

Exportations

En mars 2026, 7224 tonnes de fromage ont été exportées, soit une augmentation de 732 tonnes (+11,3 %) par rapport à mars 2025.

Les exportations cumulées de janvier à mars 2026 se sont montées à 20 699 tonnes, soit 1913 tonnes de plus (+10,2 %) que pour la même période de l'année précédente.

Les exportations ont augmenté en particulier dans les segments des « autres fromages à pâte mi-dure et dure / <45 % MG/ES » (+1190 t, +37,3 %), du fromage frais / séré / mozzarella (+664 t, +19,9 %) et des « autres fromages » (+271 t, +34,3 %).

La baisse des exportations concerne surtout l'Emmentaler AOP (-274 t, -13,2 %).

Exportations de fromage suisse : aperçu par pays

Pays d'exportation	mars 2026	Var. année préc. (t)	Var. année préc. (%)	jan.-mars 2026	Var. année préc. cum. (t)	Var. année préc. cum. (%)
Allemagne	3'527	296	9.2	9'426	521	5.8
France	505	36	7.8	1'472	75	5.3
Italie	1'531	380	33.0	4'431	1'142	34.7
Belgique / Pays-Bas / Luxembourg	326	49	17.6	796	8	1.0
Grande-Bretagne	241	117	93.5	533	173	48.1
Espagne / Portugal	66	-44	-39.8	271	1	0.3
Reste de l'Europe	198	17	9.5	655	29	4.7
Total Europe	6'393	851	15.4	17'584	1'948	12.5
Canada	125	7	6.2	614	64	11.7
États-Unis	524	-39	-6.8	1'856	-88	-4.5
Autres pays (hors Europe)	182	-87	-32.5	645	-11	-1.7
Total autres pays	831	-119	-12.5	3'115	-35	-1.1
Total	7'224	732	11.3	20'699	1'913	10.2

Source : OFDF, TSM Solutions

De janvier à mars 2026, le marché suisse du fromage a enregistré une hausse quantitative des exportations, notamment vers l'Italie (+1142 t, +34,7 %) et l'Allemagne (+521 t, +5,8 %), par rapport à la même période de l'année précédente.

Importations

En mars 2026, 7974 tonnes de fromage ont été importées, soit une augmentation de 877 tonnes (+12,4 %) par rapport à mars 2025.

Les importations cumulées de janvier à mars 2026 se sont élevées à 20 438 tonnes, soit une augmentation de 828 tonnes (+4,2 %) par rapport à la même période de l'année précédente.

La hausse des importations concerne surtout les « autres fromages frais / séché » (+628 t, +8,4 %), les « autres fromages à pâte mi-dure » (+370 t, +12,9 %) et les « autres fromages à pâte dure » (+195 t, +14,1 %).

La baisse des importations concerne surtout la mozzarella (-252 t, -32,1 %) et la catégorie Brie, Camembert, Italico (-201 t, -32,0 %).

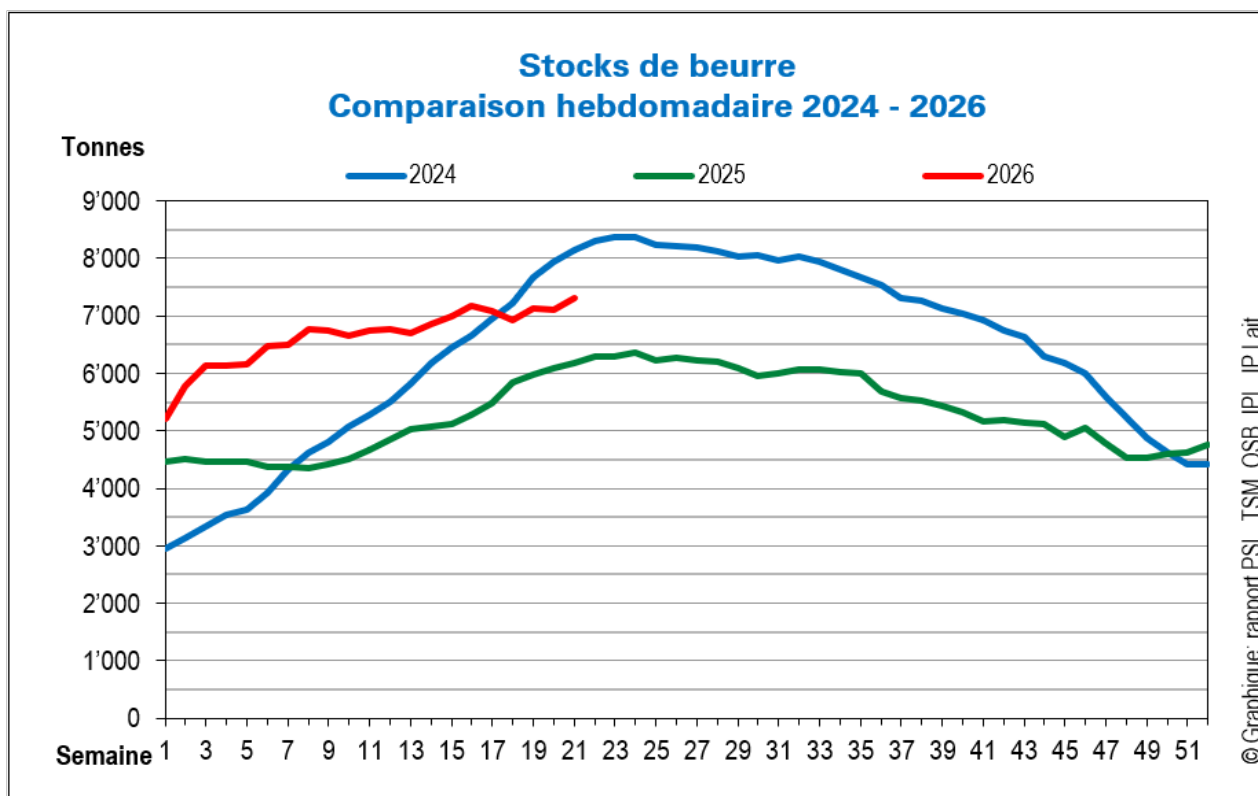
Importations de fromage en Suisse : aperçu par pays

	mars 2026	Var. année préc. (t)	Var. année préc. (%)	jan.-mars 2026	Var. année préc. cum. (t)	Var. année préc. cum. (%)
Allemagne	2'129	384	22.0	5'280	283	5.7
France	1'188	108	10.0	3'124	39	1.3
Italie	2'737	227	9.0	6'883	191	2.9
Pays-bas	250	70	38.7	717	264	58.4
Belgique	334	34	11.2	1'007	-43	-4.1
Autriche	243	80	49.1	594	159	36.4
Grande-Bretagne	101	-60	-37.0	381	-15	-3.7
Danemark	231	-41	-15.0	593	-158	-21.0
Portugal	57	3	4.8	136	2	1.1
Espagne	23	-8	-25.7	83	14	19.6
Grèce	227	43	23.7	447	-40	-8.1
Reste de l'Europe	454	37	8.8	1'193	133	12.5
Total Europe	7'974	877	12.4	20'438	828	4.2

Source : OFDF, TSM Solutions / Les importations en provenance de pays non européens ne sont pas pertinentes.

De janvier à mars 2026, les importations en provenance d'Allemagne (+283 t, +5,7 %), des Pays-Bas (+264 t, +58,4 %), d'Italie (+191 t, +2,9 %), d'Autriche (+159 t, +36,4 %) et des autres pays d'Europe (+133 t, +12,5 %) ont quant à elles enregistré une hausse quantitative.

Beurre



Source : OS Beurre (stocks de beurre congelé)

Évolution du beurre

Beurre	mars 2026	Variation en glissement annuel		janv. – mars 2026	Variation cum. par rapport à l'année précédente	
		Tonnes	%		Tonnes	%
Production de beurre	4'604	+914	+24.8	13'342	+2'642	+24.7
Ventes de beurre en Suisse *	3'773	+490	+14.9	10'471	+1'008	+10.7
Exportations de beurre *	550	+550	100.0	1'395	+688	+97.3
Stocks surgelés à la fin du mois	7'026	+2'032	+40.7			

Source : OS Beurre (données sans quantités industrielles)

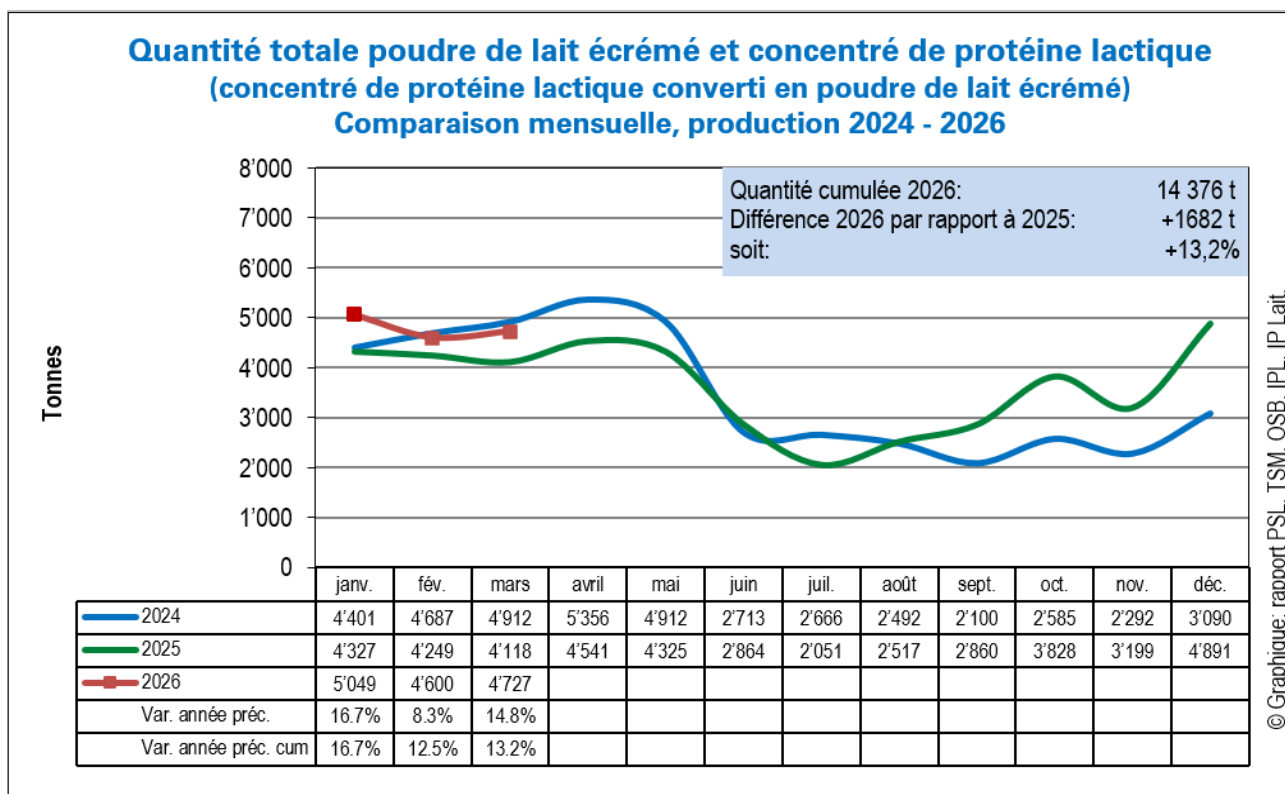
*Toutes les quantités sont converties en beurre à 82 % de MG

Commentaire

En mars 2026, la production de beurre a augmenté de 914 tonnes par rapport à mars 2025. Les fabricants de beurre ont produit 4604 tonnes de beurre, ce qui représente une hausse de 24,8 % par rapport à mars 2025. Les ventes enregistrées pendant la même période ont augmenté de 14,9 % ou de 490 tonnes pour s'établir à 3773 tonnes.

Fin mars 2026, les stocks de beurre congelé en Suisse s'élevaient à 7026 tonnes, soit 2032 tonnes ou 40,7 % de plus que l'année précédente.

Poudre de lait



Source : IPL

Quantité totale poudre de lait écrémé et concentré de protéine lactique

En mars 2026, 20 193 tonnes de lait écrémé ont été transformées en concentré de protéine lactique (CPL), ce qui correspond à 1870 tonnes d'équivalents poudre de lait écrémé. La production totale de poudre de lait écrémé et de CPL s'est élevée à 4727 tonnes en mars. Comparée à celle de mars 2025, elle a ainsi augmenté de 609 tonnes (+14,8 %).

Entre janvier et mars 2026, 14 376 tonnes de poudre de lait écrémé et de CPL ont été produites. Par rapport à la même période en 2025, cela représente une augmentation de 1682 tonnes (+13,2 %).

Évolution de la poudre de lait écrémé et entier

Poudre de lait	mars 2026	Variation en glissement annuel		janv. - mars 2026	Variation cum. par rapport à l'année précédente	
		Tonnes	%		Tonnes	%
Production de poudre de lait entier	994	+5	+0.5	3'078	+1'041	+51.1
Stocks à la fin du mois	1'319	+479	+57.1			
Production de poudre de lait écrémé	2'857	+285	+11.1	9'130	+1'942	+27.0
Stocks à la fin du mois	7'679	+2'731	+55.2			

Source : IPL

Informations sur la situation du marché du lait à l'étranger

	Janv.	Févr.	Mars	Avr.	Mai	Juin	Juil.	Août	Sept.	Oct.	Nov.	Déc.	Ø
(1re ligne) 2021 (2e ligne) 2022 (3e ligne) 2023 (4e ligne) 2024 (5e ligne) 2025 (6e ligne) 2025					*								
Prix UE (€/t)													
PLent. (26 %, spray, sacs, Kempten)	2810 4358 3899 3767 4374 3008	2945 4711 3523 3645 4426 3131	3172 5057 3522 3623 4415 3401	3250 5411 3438 3620 4404 3428	3295 5395 3478 3730 4390 3350	3276 5406 3501 3855 4399	3233 5303 3478 3908 4339	3231 5151 3390 4041 4275	3345 5044 3383 4415 4044	3581 4996 3523 4409 3625	3909 4630 3729 4400 3338	4133 4192 3785 4397 3022	
PLent. (26 %, spray, France)	2783 4305 3953 3714 4210 3073	2965 4518 3733 3642 4339 3093	3146 4858 3456 3593 4419 3437	3265 5195 3485 3617 4414 3455	3260 5048 3666 3679 4535 3390	3228 4854 3775 3674 4390	3160 4805 3685 3803 4389	3086 4884 3532 3903 4122	3186 4935 3338 4394 4085	3408 5055 3545 3906 3453	3860 4814 3740 4213 3278	4188 4495 3788 4324 2919	
PLécr. (ch, spray, sacs, Kempten)	2298 3490 2709 2576 2504 2099	2398 3701 2540 2543 2486 2365	2478 4006 2610 2466 2470 2674	2535 4299 2408 2374 2426 2790	2603 4188 2428 2419 2405 3050	2613 4150 2500 2485 2430	2521 4025 2385 2386 2376	2518 3839 2271 2441 2403	2676 3811 2265 2608 2279	2909 3641 2551 2541 2164	3160 3056 2716 2603 2101	3320 2863 2703 2600 2057	
PLécr. (ch, spray, France)	2289 3480 2640 2510 2500 2130	2385 3648 2488 2362 2517 2371	2488 3992 2496 2360 2435 2627	2533 4275 2390 2389 2389 2727	2583 4061 2448 2439 2386 2960	2596 4052 2533 2423 2406	2475 3785 2330 2362 2347	2483 3564 2236 2435 2345	2616 3715 2280 2601 2198	2859 3538 2578 2451 2069	3135 3014 2644 2547 2039	3238 2973 2635 2568 2025	
Beurre (vrac, Kempten)	3390 5850 4750 5440 7430 4190	3640 5920 4430 5570 7140 4290	4060 6490 4740 5780 7450 4580	4020 7170 4620 5830 7390 4200	3960 7070 4600 6160 7260 3950	3990 7200 4670 6640 7470	3830 6960 4460 6700 7330	3930 6930 4400 7410 7030	4160 7040 4550 8160 6260	4840 6860 4760 8060 5640	4840 6170 5370 8130 5210	5580 5370 5460 8000 4300	
Beurre (vrac, France)	3415 6183 5213 5590 7421 3999	3660 6350 4883 5520 7351 4201	4142 6725 4922 5763 7650 4523	4230 7375 4905 5788 7669 4079	4290 7785 4810 6052 7480 --	4302 7824 4825 6625 7644	4200 7650 4805 6717 7341	4075 7724 4670 7164 7240	4200 7530 4373 7993 6064	4800 7091 4950 7556 5335	5713 6409 5370 7641 4810	5830 5885 5635 7482 4141	
Emmental (industrie, Kempten)	4610 4900 6550 6080 6250 5950	4810 4950 6590 6080 6290 5780	4590 5080 6590 6080 6300 5700	4650 5130 6430 6080 6310 5690	4650 5630 6290 5950 6350 6400	4650 5800 6240 5950 6380	4650 5810 6150 5950 6360	4680 5980 6150 5950 6380	4740 6100 6250 6010 6380	4800 6100 6220 6140 6340	4800 6100 6100 6150 6280	4880 6400 6080 6150 6030	
Emmental (lait cru, Kempten)	6010 6370 7750 7650 7950 7980	6040 6120 7750 7120 7950 8020	6150 6340 7810 7500 7950 8050	6000 6500 7850 7500 7950 7900	5680 7040 7850 7500 --	5690 7350 7760 7400 --	6180 7300 7600 7420 8120	6290 7360 7540 7350 7770	5750 7400 7420 7600 7900	5800 7470 7280 7600 7900	5980 7580 7050 7950 7900	6200 7750 7360 7950 --	

	Janv.	Févr.	Mars	Avr.	Mai	Juin	Juil.	Août	Sept.	Oct.	Nov.	Déc.	Ø
(1re ligne) 2021 (2e ligne) 2022 (3e ligne) 2023 (4e ligne) 2024 (5e ligne) 2025 (6e ligne) 2025					*								
Prix du lait EDF- (ZuivelNL ex- LTO) MG 4.2 %/P 3.4 % d. ferme	337.7 412.0 546.3 436.4 511.8 425.4	339.8 419.7 516.3 440.7 511.6 415.0	338.0 436.6 485.2 444.6 502.3 404.8	339.4 451.0 453.2 440.3 502.7	345.3 470.3 437.3 440.9 504.4	350.4 494.6 426.5 447.3 505.5	357.3 515.5 423.9 453.9 501.2	359.5 526.6 416.4 461.7 498.3	363.9 532.1 413.3 475.0 486.0	368.2 539.3 410.2 489.0 469.6	378.4 550.9 413.2 500.4 445.9	391.7 554.4 421.3 508.6 433.4	
Lait spot (Lodi, Italie), rampe MG 3.7%/P 3.25%	351.0 443.0 536.0 491.0 601.0 280.0	363.0 459.0 517.0 457.0 568.0 239.0	335.0 482.0 464.0 448.0 553.0 209.0	321.0 516.0 428.0 435.0 546.0 269.0	344.0 541.0 456.0 492.0 561.0 365.0	378.0 612.0 515.0 540.0 636.0	395.0 651.0 511.0 569.0 650.0	393.0 653.0 506.0 619.0 589.0	405.0 687.0 525.0 650.0 553.0	435.0 679.0 539.0 653.0 510.0	466.0 672.0 560.0 675.0 455.0	474.0 630.0 533.0 616.0 341.0	
Valeur en mat. (indice IFE, Kiel) MG 4.0 %/P 3.4 % d. ferme	313 543 448 427 529 303	329 563 390 422 517 339	357 609 386 421 506 378	362 675 363 416 497 380	370 666 364 427 490	375 658 370 453 498	362 638 353 458 487	365 594 343 487 479	389 597 350 537 445	433 580 392 542 391	501 519 430 553 357	524 479 437 547 308	
Prod. laitière EU (Δ% année précédente)													
Allemagne	-1.7 -2.2 +3.6 -1.8 -2.2 +7.0	-2.4 -0.6 +2.3 -0.3 -3.2 +6.7	-1.1 -1.4 +2.1 +0.2 -2.4 +7.1	-0.7 -2.6 +3.3 +0.1 -1.1	+0.0 -1.8 +2.4 +0.0 -1.6	-1.3 -0.2 +2.1 -0.0 -2.1	-1.3 -0.6 +2.1 -1.3 -0.9	-0.7 -0.1 +0.8 -1.3 +2.1	-2.4 +1.2 +0.2 -1.8 +4.9	-2.3 +2.3 -0.0 -2.3 +6.8	-2.9 +3.9 -1.5 -1.9 +7.7	-2.9 +3.0 -0.4 -1.7 +7.8	-1.6 +0.0 +1.5 -1.0 +1.2 +6.9
France	-3.7 -1.9 -1.4 -0.3 -1.6 +5.8	-2.6 -0.8 -1.2 +0.5 -2.3 +6.4	-1.4 -1.2 -3.0 +1.1 -1.4 +5.3	+0.7 -2.0 -2.1 +0.1 +1.0	+2.6 -1.9 -3.4 +0.3 +1.5	+0.8 -1.4 -2.9 +2.6 +0.5	-1.9 -0.2 -2.9 +1.2 +0.6	+1.1 -2.5 -1.8 +0.8 +4.0	-2.4 +0.4 -4.8 +3.2 +4.5	-1.9 +1.3 -4.5 +1.1 +5.9	-2.7 +1.1 -4.8 +1.8 +5.9	-2.7 -1.3 -0.3 -0.9 +7.3	-1.3 -0.8 -2.7 +1.1 +2.2 +5.9
UE-27 (total)	-0.9 -0.4 +1.0 -0.9 -0.4 +4.7	-1.0 +0.4 +0.6 -0.2 -1.1 +4.8	+0.7 -0.7 +0.2 +0.6 -0.3 +4.4	+0.9 -1.4 +0.7 +0.6 +1.0	+1.8 -1.5 +0.8 +0.8 +0.4	+0.8 -0.5 +0.3 +0.8 +0.4	-0.6 +0.3 +0.5 -0.7 +0.6	+0.6 -0.5 +0.0 -0.6 +3.3	-0.7 +0.8 -0.9 -0.0 +4.2	-0.8 +1.6 -1.6 +0.7 +5.2	-0.9 +2.0 -2.5 +1.7 +5.2	-1.4 +1.1 -0.8 +0.6 +5.6	-0.0 +0.0 -0.0 +0.4 +1.9 +4.7
Prix mondiaux \$/t													
PLent. (26 %, spray, fob, marché mondial)	3325 4188 3400 3350 3925 3425	3500 4488 3450 3425 4200 3700	4063 4900 3419 3313 4125 3863	3950 4813 3325 3300 4175 3725	3938 4513 3463 3425 4363 3850	3913 4500 3400 3513 4300	3825 4075 3300 3350 4175	3713 3525 2775 3550 4050	3750 3663 2838 3588 3913	3800 3613 3063 3700 3750	3925 3438 3063 3800 3525	4038 3425 3225 3963 3350	
PLent. (26 %, spray, fob, Océanie)	3338 3956 3213 3283 3866 3331	3494 4331 3244 3394 4125 3563	4079 4629 3263 3206 3994 3740	4094 4294 3056 3244 4097 3683	4150 3844 3250 3375 4319 3800	4063 4063 3175 3388 4119	3931 3938 3200 3200 4008	3675 3475 2796 3381 3981	3675 3625 2713 3475 3819	3813 3475 2988 3550 3669	3944 3288 3006 3706 3500	3963 3338 3106 3919 3282	
PLent. (26 %, spray, fas, Fonterra, NZ, à terme) 1	3210 3853 3408 3217 3922 3449	3366 4071 3207 3335 3989 3706	3614 4543 3247 3368 4139 3709	4070 4559 3199 3129 4067 3666	4083 4132 3089 3246 4237 3772	4101 3901 3223 3387 4491	4028 4084 3142 3414 4268	3998 3808 3420 3325 4344	3670 3406 2520 3670 4128	3815 3703 2784 3757 3916	3834 3431 3046 3642 3634	3981 3411 3015 3821 3474	

	Janv.	Févr.	Mars	Avr.	Mai	Juin	Juil.	Août	Sept.	Oct.	Nov.	Déc.	Ø
(1re ligne) 2021 (2e ligne) 2022 (3e ligne) 2023 (4e ligne) 2024 (5e ligne) 2025 (6e ligne) 2025					*								
PLécr. (Lm, spray, fob, marché mondial)	2938 3938 2900 2638 2725 2588	2950 4150 2800 2713 2688 2875	3038 4350 2750 2625 2650 3225	3088 4338 2625 2550 2663 3463	3175 4150 2700 2625 2738 4800	3125 4188 2688 2650 2750	2975 3975 2500 2525 2750	2925 3575 2400 2588 2750	3113 3600 2363 2775 2663	3350 3438 2688 2775 2588	3588 3175 2788 2813 2494	3738 3100 2700 2788 2425	
PLécr. (Lm, spray, fob, Océanie)	3200 3863 2919 2633 2789 2585	3200 4125 2863 2794 2938 2906	3379 4550 2754 2588 2913 3342	3419 4531 2719 2563 2959 3577	3506 4163 2856 2600 2956 3775	3488 4269 2806 2700 2844	3231 4056 2625 2625 2783	3056 3575 2421 2588 2963	3183 3563 2331 2788 2644	3381 3369 2613 2794 2606	3594 3019 2700 2869 2575	3719 3100 2631 2863 2508	
PLécr. (Lm, spray, fas, Fonterra, NZ, à terme) 1	2938 3821 3141 2605 2783 2615	3375 3999 2881 2601 2768 2973	3271 4349 2770 2793 2791 3409	3412 4601 2652 2499 2842 3448	3410 4507 2862 2523 2705 3552	3542 4177 2838 2618 2881 3650	3471 4338 -- 2747 2871 3540	-- -- -- 2500 2720 3531	3035 3589 2365 2644 2725 3622	3300 3573 2365 2803 2620 --	3465 3293 2626 2742 2562 --	3740 3078 2615 2902 2545	
Beurre (fob, marché mondial)	4325 6000 4825 5625 6875 4838	4638 6300 4950 6350 6988 5375	5200 6600 4925 6363 6750 5900	5125 6700 4775 6425 6700 5300	4650 6575 4950 6688 6950 5800	4450 6625 5038 7100 6950	4175 6213 4800 7125 6863	4313 5900 4700 7300 6700	4625 6088 4663 7050 5925	4750 5875 4975 6713 5625	5050 5513 5138 6975 5150	5513 5150 5150 6750 4475	
Beurre (fob Océanie)	4625 5963 4538 5738 6803 5270	4988 6413 4606 6581 7294 5913	5654 6925 4871 6456 7550 6822	5756 6844 4738 6625 7569 6323	5106 6200 5019 6856 7819 5975	4694 6063 5269 7531 7988	4506 5756 5006 7367 7575	4631 5292 4654 6744 7263	4825 5388 4719 6550 7006	4988 4981 4900 6475 6794	5631 4856 4988 7175 6394	5800 4731 5031 6731 5288	
MG du beurre (100 %, fas, Fonterra, NZ, à terme) 1	4311 6649 5789 5590 7430 6191	5357 6806 5353 5859 6646 6751	5525 6978 5407 6554 6695 7602	6405 7085 5109 6970 6591 6357	6054 6745 5063 7190 6859 6344	4905 6019 4489 7412 7310 6350	6317 5892 4624 7542 7389 6343	6127 5975 4995 7929 7425 6371	5791 5059 4420 7638 7152 6309	5984 6136 -- 7400 6823 --	6236 5655 -- 7595 7175 --	6661 5685 6068 7930 6691	
Beurre (82 %, fas, Fonterra, NZ, à terme) 1	4220 5935 4835 5621 6656 5314	4821 6190 4500 5941 7138 6347	5180 6715 4930 6603 7404 6868	5778 6980 4693 6238 7817 5702	5720 6610 5015 6680 7953 5674	5992 5742 4965 6997 7936 5404	4620 6245 5415 8465 8507 5741	4430 5541 4902 8116 7799 5480	4835 5290 4552 7421 7413 5850	4890 5345 -- 6906 7005 --	5202 4945 -- 6823 6689 --	5620 4900 4935 7238 5886	
Stocks USA (1000 tonnes)													
USA : Beurre (privé)	150.7 99.6 120.0 112.4 118.5 102.9	161.0 119.4 133.5 135.1 138.8 115.2	161.5 128.4 140.5 141.2 146.7 106.9	177.1 135.4 150.5 164.4 153.0 123.1	187.9 146.0 167.0 172.4 165.6 113.2	188.2 150.2 158.8 171.0 161.4 110.7	180.0 143.0 149.5 160.2 150.5 107.8	164.6 126.3 132.4 147.2 129.9 105.9	147.2 121.4 121.0 137.7 115.2 100.9	126.5 108.8 109.0 116.7 104.3 94.4	95.5 90.7 96.6 97.0 95.5 90.3	90.4 98.2 90.6 97.3 85.2 97.5	
USA : PLécr.	141.6 118.7 122.7 96.3 136.7 96.6	156.1 130.8 143.3 95.1 113.5 100.0	142.0 130.6 133.0 99.0 119.3 106.9	134.9 135.7 135.0 110.3 123.1 106.9	158.1 143.9 136.2 114.4 113.2 106.9	158.5 140.1 132.1 124.0 110.7 106.9	141.9 151.1 121.9 122.4 107.8 106.9	129.1 141.9 118.7 118.3 105.9 106.9	119.9 123.9 109.1 113.5 100.9 106.9	102.4 112.4 98.9 105.6 94.4 106.9	102.9 117.5 90.8 107.8 90.3 106.9	114.4 116.0 92.2 116.1 97.5 106.9	

	Janv.	Févr.	Mars	Avr.	Mai	Juin	Juil.	Août	Sept.	Oct.	Nov.	Déc.	Ø
(1re ligne) 2021 (2e ligne) 2022 (3e ligne) 2023 (4e ligne) 2024 (5e ligne) 2025 (6e ligne) 2025					*								
Production laitière monde (Δ% année précédente)													
Nouvelle-Zélande	+0.8 -6.1 +1.2 -1.2 +2.6 +2.0	+3.0 -8.2 +2.3 +5.5 -2.6 +6.0	+9.8 -1.9 +0.3 -3.5 +0.6 +9.8	+11.6 -5.6 +6.8 -4.1 -0.5 +6.0	+7.6 -6.5 +7.4 -6.2 +7.7	+1.7 0.0 -1.7 -0.9 +14.6	+6.6 -5.6 -0.7 +8.4 +0.8	-4.8 -4.9 -2.1 +9.0 +1.8	-4.4 -3.2 -0.4 +4.1 +2.5	-3.3 -3.4 -0.3 +2.1 +1.7	-1.5 -1.7 -0.5 +2.1 +2.4	-5.0 -0.6 +0.9 +1.4 +2.5	+0.3 -3.8 +0.9 +1.1 +2.1 +5.6
Australie	+3.3 -6.3 -3.6 +5.2 -2.6 +1.5	-0.5 -6.1 -5.3 +8.7 -4.8 +0.6	-1.8 -5.1 -3.3 +2.8 -0.0 +2.8	+0.0 -6.6 -1.7 +2.5 +0.4 +4.1	+2.6 -8.8 +1.5 +3.5 -3.9	-0.5 -9.2 +1.2 +3.4 -5.2	-3.5 -7.4 +0.1 +1.6 -4.0	-3.7 -5.9 +0.7 +2.9 -3.0	-2.9 -6.2 +0.5 +1.4 -0.5	-2.1 -6.6 +2.0 +1.3 -2.4	-0.8 -9.6 +6.3 -0.2 -2.2	-1.2 -6.5 +2.2 -1.0 +1.8	-0.6 -6.8 +0.2 +2.1 -1.8 +2.2
USA	+2.4 -1.7 +1.4 -1.2 +0.5 +3.2	-1.3 -0.9 +0.8 +2.2 -2.5 +2.9	+1.8 -0.5 +0.5 -1.1 +1.0 +2.3	+3.5 -1.0 +0.4 -0.6 +1.5	+4.6 -0.7 +0.6 -0.9 +2.3	+2.9 -0.1 +0.2 -1.7 +3.3	+2.0 +0.2 -0.9 -0.4 +3.4	+1.1 +1.6 -0.8 -0.1 +3.2	+0.2 +1.5 -0.1 +0.1 +4.0	+0.1 +1.2 -0.5 +0.2 +3.7	-0.4 +1.3 -0.6 -1.0 +4.5	-0.1 +0.8 -0.3 -0.5 +4.4	+1.6 +0.2 +0.0 -0.5 +2.8 +2.9
Cours de change													
€/CHF (BNS)	1.0793 1.040 0.9962 0.9365 0.9416 0.9273	1.0855 1.0461 0.9905 0.9460 0.9411 09141	1.1062 1.0246 0.9905 0.9653 0.9549 0.9091	1.1033 1.0217 0.9848 0.9760 0.9380 0.9212	1.0968 1.0359 0.9753 0.9828 0.9358	1.0940 1.0250 0.9760 0.9619 0.9377	1.0854 0.9877 0.9661 0.9678 0.9325	1.0760 09690 0.9584 0.9449 0.9388	1.0860 0.9642 0.9597 0.9410 0.9348	1.0714 0.9790 0.9552 0.9387 0.9286	1.0522 0.9843 0.9632 0.9354 0.9289	1.0408 0.9865 0.9442 0.9338 0.9331	
\$/CHF (BNS)	0.8866 0.9187 0.9241 0.8589 0.9093 0.7902	0.897 0.9227 0.9243 0.8767 0.9040 0.7728	0.9295 0.9297 0.9255 0.8879 0.8835 0.7868	0.9213 0.9439 0.8977 0.9097 0.8368 0.7871	0.9028 0.9802 0.8970 0.9091 0.8292	0.9079 0.9696 0.9008 0.8939 0.8138	0.9180 0.9695 0.8740 0.8924 0.7979	0.9142 0.9572 0.8786 0.8573 0.8065	0.9223 0.9729 0.8982 0.8472 0.7966	0.9236 0.9956 0.9039 0.8606 0.7977	0.9218 0.9659 0.8918 0.8803 0.8039	0.9209 0.9321 0.8660 0.8911 0.7971	

Remarques :

1 : Prix moyens des opérations à terme sur des marchandises conclues GDT [les prix les plus récents sont présentés en **gras/italique**]. *Valeurs actuelles [présentées en **gras**] à la date de parution

Source : AMI, CLAL, dairyaustralia, dairynz, danz, eucolait, Fonterra, ife, LTO, Office d'élevage, SNB, ZMB

Autres informations sur les marchés européen et mondial

UE-27 :

La production de lait du premier trimestre 2026 devrait s'élever à 37,5 millions de tonnes, ce qui, par rapport à la même période de 2025, correspond à une augmentation de 1,7 million de tonnes (+4,7 %). Les quantités de l'année précédente ont été dépassées dans presque tous les États membres de l'UE. La Belgique, l'Autriche, l'Allemagne et la France affichent les taux de croissance les plus élevés.

Au cours de cette période, les teneurs en matière grasse et en protéine ont également augmenté, affichant des hausses de 5,3 % dans les deux cas.

De janvier à mars 2026, la production de lait bio a augmenté par rapport à la même période de 2025, notamment en Roumanie (+31,8 %), en Belgique (+24,1 %), en Irlande (+20,7 %), aux Pays-Bas (+16,7 %), en République tchèque (+8,5 %), en Allemagne (+7,5 %), en Autriche (+6,2 %) et en France (+3,6 %).

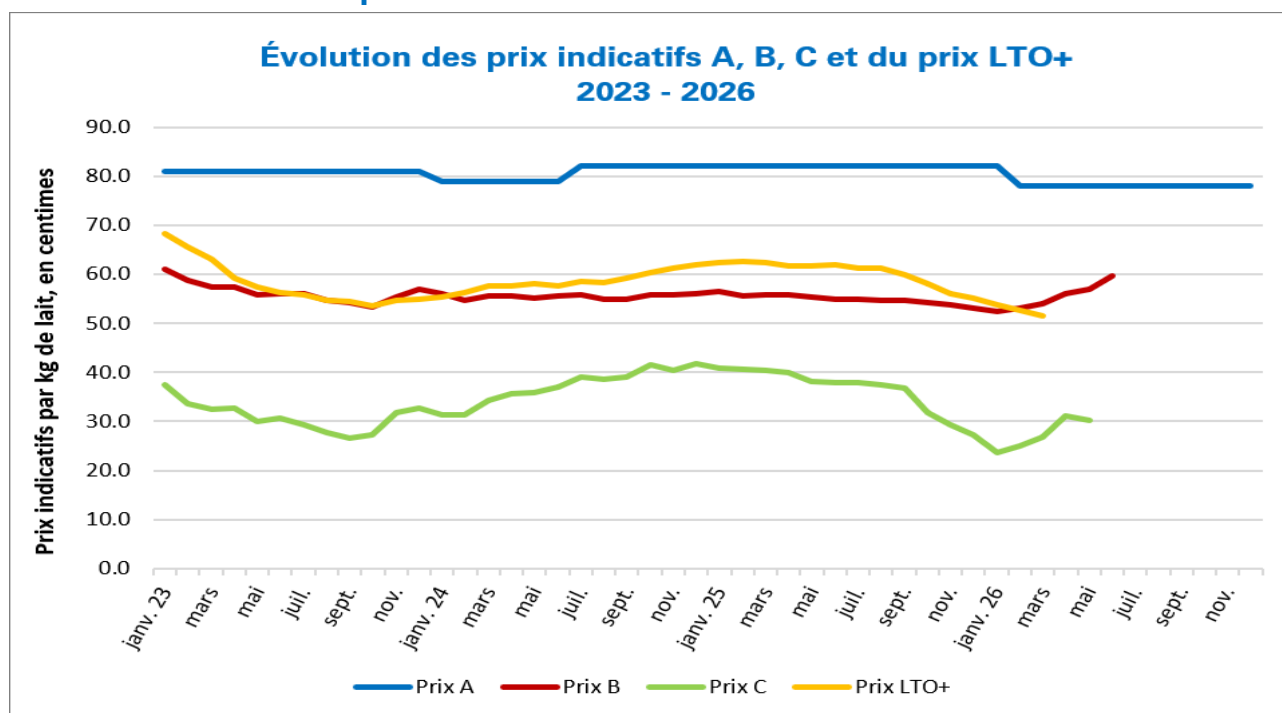
En Autriche, la part du lait bio représente maintenant 18,5 % de la production laitière totale. Dans la plupart des pays de l'UE, les prix du lait ont encore baissé en mars, tombant même en dessous du niveau de l'année précédente.

Marché mondial :

La production de lait cumulée de janvier à avril 2026 a augmenté en moyenne de 5,6 % en Nouvelle-Zélande et de 2,2 % en Australie.

Aux États-Unis, la production de lait cumulée de janvier à mars 2026 a augmenté de 2,9 % en moyenne. Le nombre de vaches laitières a atteint un niveau record de 9,65 millions de têtes (+2,0 % par rapport à 2025). La productivité laitière a augmenté de 0,7 % par rapport à l'année précédente. La tendance des prix du lait est nettement à la hausse.

Prix indicatifs de l'Interprofession du lait



Source : IP Lait

		Prix indicatif A Ce prix indicatif s'applique au lait du segment A avec 4 % de matière grasse et 3,3 % de protéine (franco quai).	Prix indicatif B Le prix indicatif du segment B s'applique aux produits laitiers à valeur ajoutée limitée ou soumis à une forte concurrence.	Prix indicatif C Le prix indicatif du segment C s'applique aux produits servant à réguler et à désengorger le marché et ne bénéficiant d'aucune aide.	Prix minimum du lait de fromagerie sur la base de la matière grasse totale Le LTO+ est le prix minimal pour tout le lait transformé en fromage, franco quai du transformateur.
Année	Mois	<i>(ct./kg, franco rampe, hors TVA, 4,0 % MG, 3,3 % protéine)</i>			<i>(ct./kg, départ ferme)</i>
2023	Janvier	81.0	61.0	37.5	68.3
2024	Janvier	79.0	56.0	31.4	55.4
2025	Janvier	82.0	56.4	40.9	62.4
2025	Février	82.0	55.6	40.7	62.5
2025	Mars	82.0	55.9	40.3	62.4
2025	Avril	82.0	55.8	39.9	61.6
2025	Mai	82.0	55.4	38.2	61.6
2025	Juin	82.0	54.8	37.8	61.9
2025	Juillet	82.0	55.0	38.0	61.2
2025	Août	82.0	54.7	37.4	61.2
2025	Septembre	82.0	54.7	36.7	59.9
2025	Octobre	82.0	54.2	31.9	58.1
2025	Novembre	82.0	53.7	29.2	56.1
2025	Décembre	82.0	53.0	27.2	55.2
2026	Janvier	82.0	52.5	23.6	53.8
2026	Février	78.0	53.0	24.9	52.7
2026	Mars	78.0	53.9	26.9	51.6
2026	Avril	78.0	56.0	31.2	
2026	Mai	78.0	57.0	30.2	
2026	Juin	78.0	59.6		
2026	Juillet	78.0			
2026	Août	78.0			
2026	Septembre	78.0			
2026	Octobre	78.0			
2026	Novembre	78.0			
2026	Décembre	78.0			

Remarques : Depuis le 1er janvier 2019, tous les prix indiqués incluront le supplément pour le lait commercialisé directement versé aux producteurs. Des chiffres définitifs peuvent être consultés à partir de la première semaine du mois sous www.ip-lait.ch

Le tableau montre les prix indicatifs définis périodiquement par l'Interprofession du lait pour le secteur du lait de centrale. Cette dernière se fonde sur le contrat type et sur les modalités pour l'achat de lait aux premier et deuxième échelons et pour la segmentation. **Plus d'informations :** Interprofession du Lait