

## Rapport mensuel sur le marché du lait et des produits laitiers en Suisse et la production et la transformation du lait bio Informations sur le marché du lait à l'étranger

**Édition novembre 2024**

Production mensuelle en tonnes (septembre)								Commerce extérieur en tonnes	
Année	Lait	dont lait bio	Produits de laiterie	Production de fromage	Beurre	Poudre de lait écrémé	Poudre de lait entier	Export. de fromage	Import. de fromage
2023	287 784	21 107	69 955	19 026	1907	864	584	6302	5969
2024	276 339	20 726	67 897	18 429	2214	756	1025	6684	6075
Variation									
t	-11 445	-381	-2058	-597	+307	-108	+441	+382	+106
%	-4,0	-1,8	-2,9	-3,1	+16,1	-12,5	+75,4	+6,1	+1,8

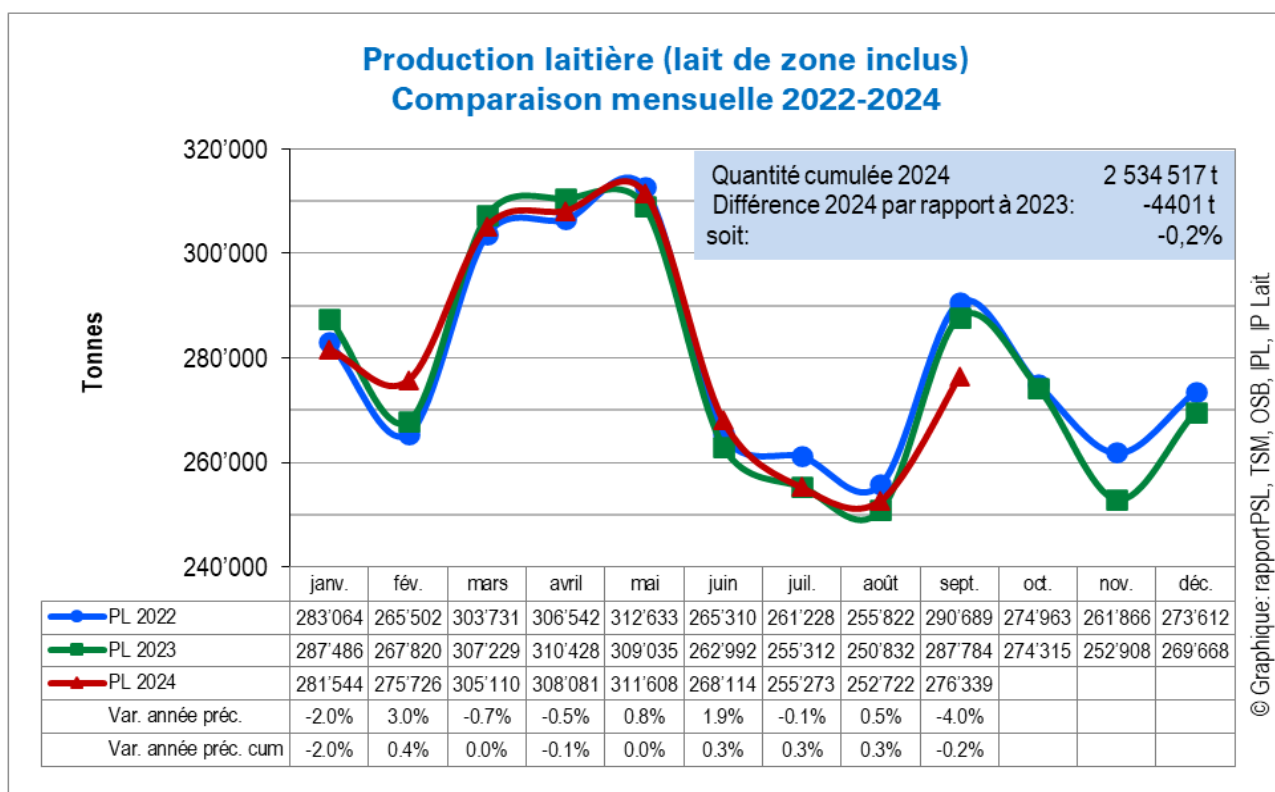
Production cumulée, en tonnes (janvier – septembre)								Commerce extérieur en tonnes	
Année	Lait	dont lait bio	Produits de laiterie	Production de fromage	Beurre	Poudre de lait écrémé	Poudre de lait entier	Export. de fromage	Import. de fromage
2023	2 538 918	206 356	635 786	149 941	29 140	19 828	12 275	50 474	56 030
2024	2 534 517	206 899	639 853	153 351	30 348	19 428	8287	54 041	59 235
Variation									
t	-4401	+543	+4067	+3410	+1208	-400	-3988	+3566	+3206
%	-0,2	+0,3	+0,6	+2,3	+4,1	-2,0	-32,5	+7,1	+5,7

En septembre, la production laitière a chuté de 4 % par rapport au même mois de l'année précédente, notamment en raison des variations de température et des périodes de pluie extrêmes. Depuis un an, le cheptel de vaches laitières se maintient au même niveau et on peut supposer qu'il s'agit d'un renversement de tendance (voir suite des explications en page 8).

Fin novembre 2024, les stocks de beurre sont toujours supérieurs à 5000 tonnes. Dans les mois à venir, il est donc prévu d'exporter au maximum 2000 tonnes de beurre (82 % de matière grasse) et 2000 tonnes de crème (40 % de matière grasse). Les prix élevés du beurre programmés sur les bourses internationales jusqu'en mai 2025 allègent l'impact financier de cette mesure de régulation.

<b>Sommaire</b>	<b>Page</b>
Aperçu	1
Production laitière	2
Production et transformation du lait bio	3 – 4
Achat de lait au producteur directement (achat de premier échelon)	5
Teneurs du lait	6
Effectif des vaches laitières	7 – 8
Produits de laiterie	9
Fromage	10 – 14
Beurre et Poudre de lait	15 – 16
Informations sur la situation du marché du lait à l'étranger	17 – 19
Prix indicatifs de l'Interprofession du lait	20

## Production laitière



Source : TSM Fiduciaire Sàrl/PL = production laitière

Remarque sur le graphique : Les annonces et les modifications intervenues ultérieurement ont été prises en compte.

## Production laitière mensuelle

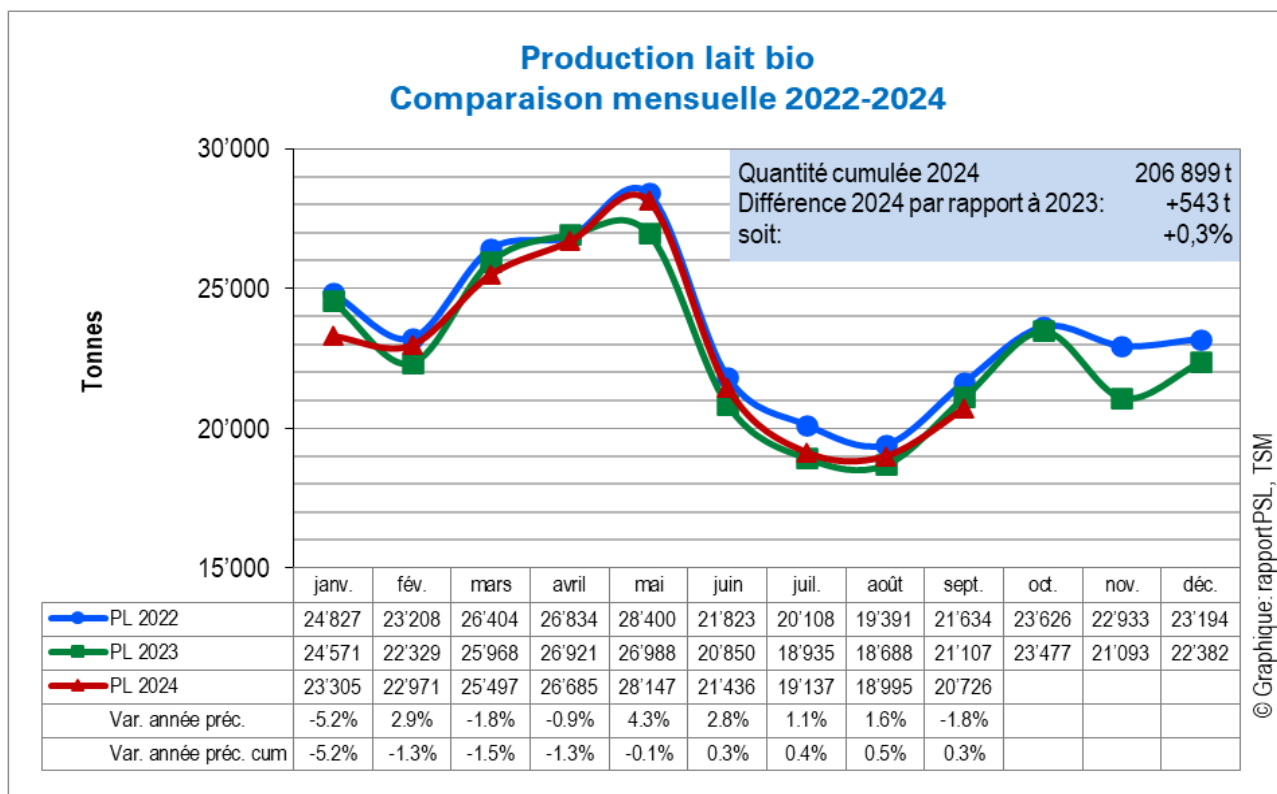
En septembre 2024, la production de lait a atteint 276 339 tonnes. En glissement annuel, cela représente une baisse de 11 445 tonnes (-4,0 %). Par rapport à septembre 2022, on enregistre une diminution de la production de lait de 14 351 tonnes (-4,9 %).

## Production laitière cumulée\*

La production cumulée de janvier à septembre 2024 s'est élevée à 2 534 517 tonnes. Elle était ainsi inférieure de 4401 tonnes (-0,2 %) à celle de la même période en 2023 et supérieure de 532 tonnes (+0,0 %) – donc presque égale – à celle de la même période de 2022.

\*Le jour intercalaire du 29.02.2024 n'est pas pris en compte.

## Production et transformation de lait bio



Source : TSM Fiduciaire Sàrl sur mandat de Bio Suisse

Traitement et publication des données uniquement après concertation avec Bio Suisse

### Production mensuelle de lait bio

En septembre 2024, 20 726 tonnes de lait bio ont été achetées. En glissement annuel, cela représente une baisse de 381 tonnes (-1,8 %). Par rapport à septembre 2022, on enregistre une diminution de la production de lait bio de 908 tonnes (-4,2 %).

### Production cumulée de lait bio\*

La production cumulée de lait bio de janvier à septembre 2024 s'est élevée à 206 899 tonnes. Elle était ainsi supérieure de 543 tonnes (+0,3 %) à celle de la même période en 2023 et inférieure de 5730 tonnes (-2,7 %) à celle de la même période en 2022.

\*Le jour intercalaire du 29.02.2024 n'est pas pris en compte.

### Informations supplémentaires sur le marché du lait bio :

<https://www.blw.admin.ch/blw/fr/home/markt/marktbeobachtung/bio.html>

<https://www.bioactualites.ch/magazine.html>

## Transformation du lait bio

Transformation du lait bio en EL*	septembre 2024	Variation vs année précédente		janv.-sept. 2024	Variation cumulée vs année précédente	
		Tonnes	%		Tonnes	%
Fromage	7'584	-1'097	-12.6	73'557	-3'708	-4.8
Séré	387	7	1.8	3'272	-184	-5.3
Lait de consommation	4'709	180	4.0	43'164	901	2.1
Crème de consommation	593	-5	-0.8	5'456	465	9.3
Yogourt	2'151	262	13.9	17'704	352	2.0
Autres produits de laiterie (y c. glaces comestibles)	197	-37	-15.8	2'302	-283	-10.9
Conserves de lait	385	-230	-37.4	6'242	273	4.6
Beurre	2'369	440	22.8	29'589	589	2.0
Autres mises en valeur	372	-128	-25.6	6'081	-58	-0.9
<b>Total transformation lait bio</b>	<b>18'748</b>	<b>-607</b>	<b>-3.1</b>	<b>187'368</b>	<b>-1'652</b>	<b>-0.9</b>

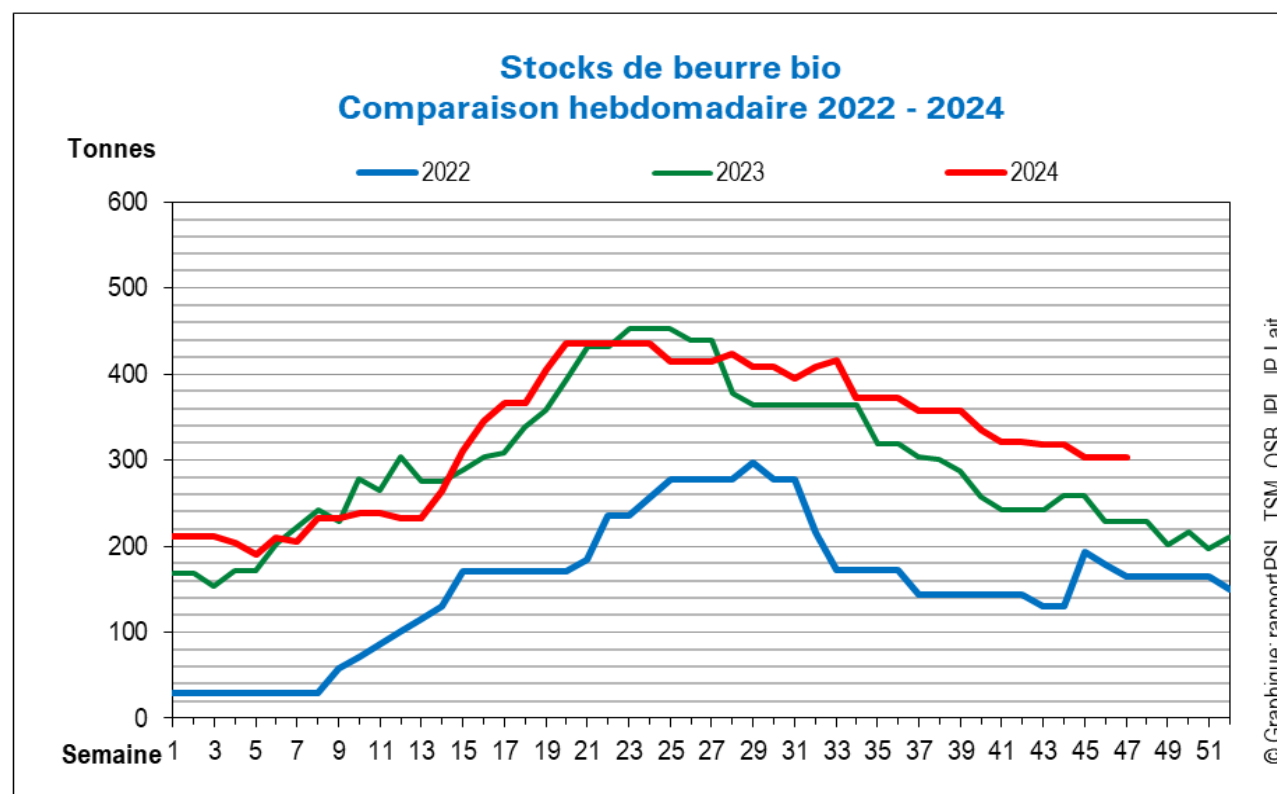
Source : TSM Fiduciaire Sàrl sur mandat de Bio Suisse

Traitement et publication des données uniquement après concertation avec Bio Suisse

## Commentaire sur la transformation du lait bio

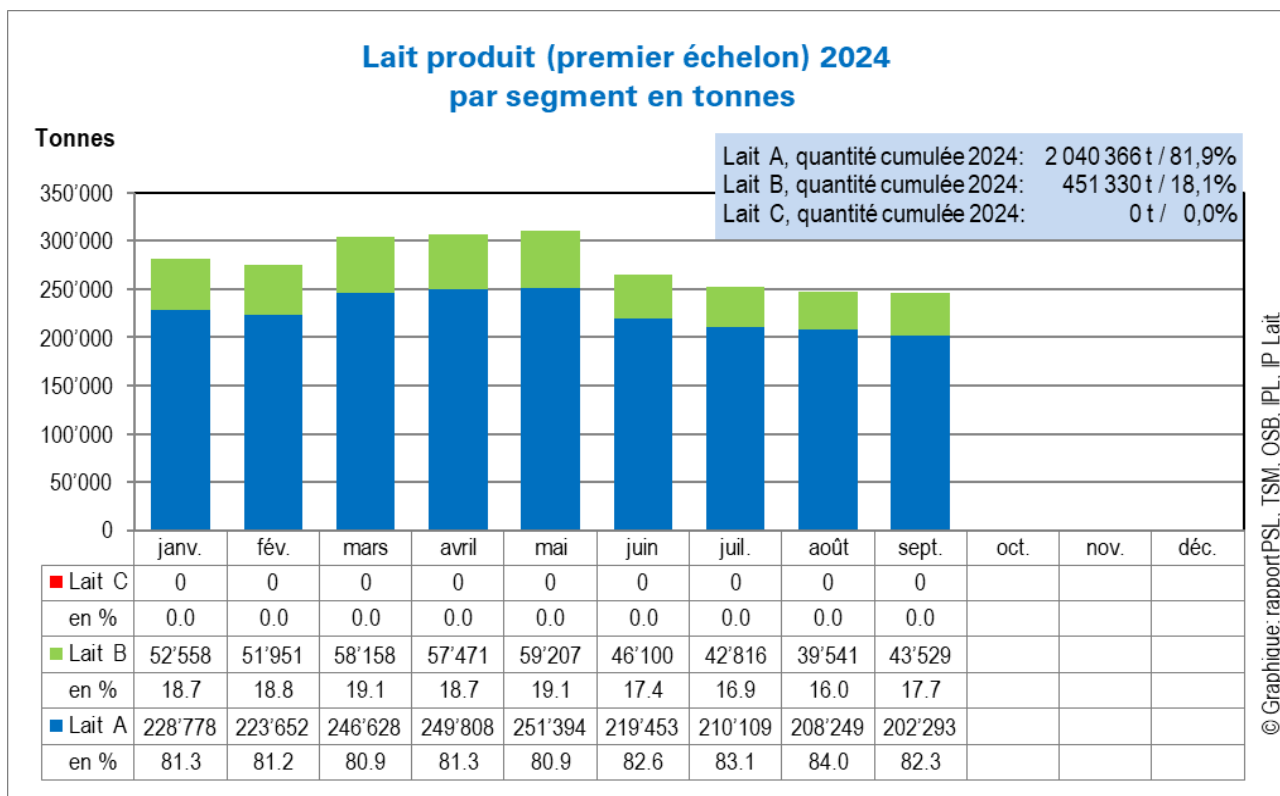
La transformation de lait bio cumulée de janvier à septembre 2024 s'est élevée à 187 368 tonnes d'équivalents-lait (EL). Par rapport à la même période en 2023, cela correspond à une baisse de 1652 tonnes (-0,9 %).

## Stocks de beurre bio



Source : OSB (données sans quantités industrielles)

## Achat de lait au producteur directement (achat de premier échelon)

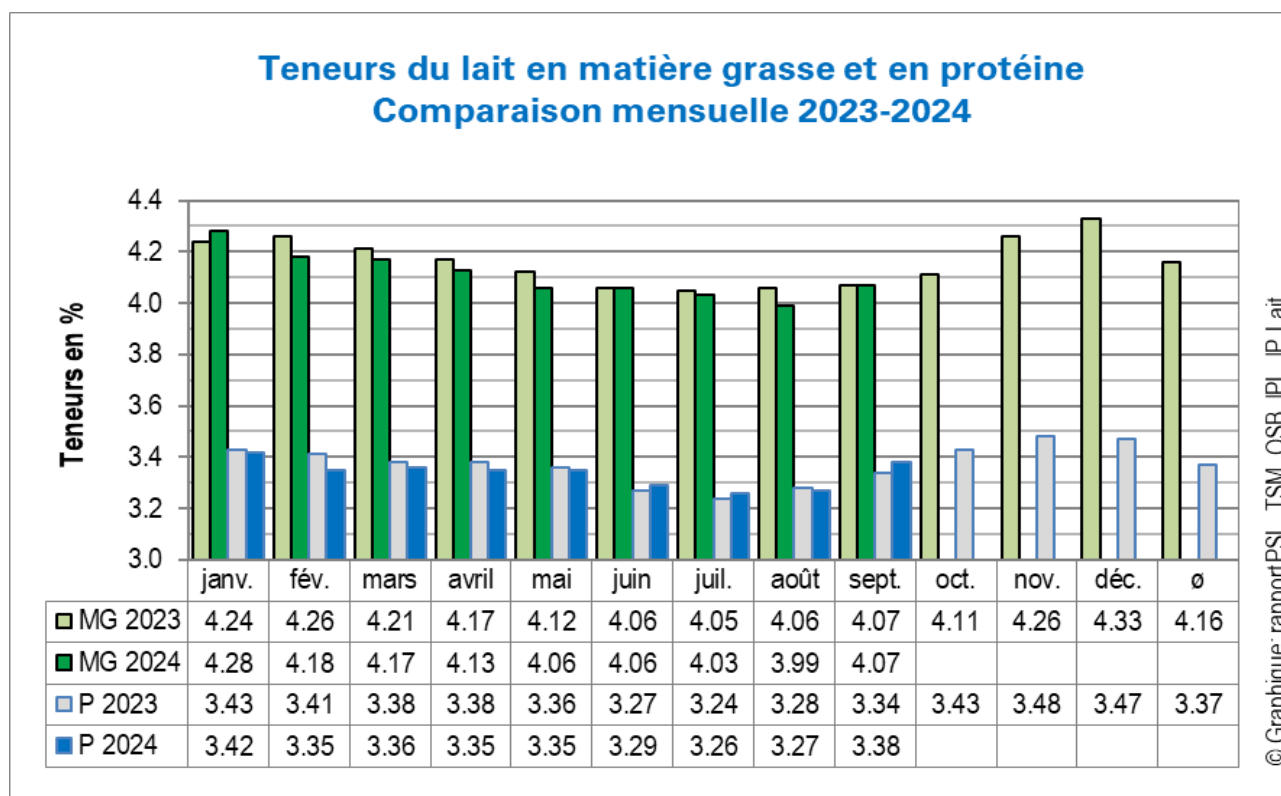


Source : IP Lait

- ✓ L'achat de premier échelon comprend tout le lait mis en circulation en Suisse.
- ✓ Ne sont pas compris le lait d'alpage transformé en fromage sur l'alpage et le lait commercialisé en vente directe.

Plus d'informations sur : [ip-lait.ch/fr/](http://ip-lait.ch/fr/)

## Teneurs du lait



Source : TSM Fiduciaire Sàrl/MG = matière grasse ; P = protéine

### Valeurs mensuelles de la matière grasse et de la protéine

En septembre 2024, la teneur moyenne en matière grasse se montait à 4,07 % et était égale à celle de septembre 2023. La teneur moyenne en protéine était quant à elle supérieure de 0,04 point (+1,2 %) à la valeur de septembre 2023.

### Variations mensuelles de la matière grasse

Par rapport à septembre 2023, on a produit 466 tonnes de matière grasse de moins en septembre 2024. Cette baisse de 466 tonnes est liée à la diminution de la production de lait.

### Variations cumulées de la matière grasse

De janvier à septembre 2024, la variation cumulée de la matière grasse se monte à -947 tonnes par rapport à la même période en 2023. Sur ce chiffre, les variations liées à la production laitière se montent à -189 tonnes et celles liées aux teneurs à -758 tonnes.

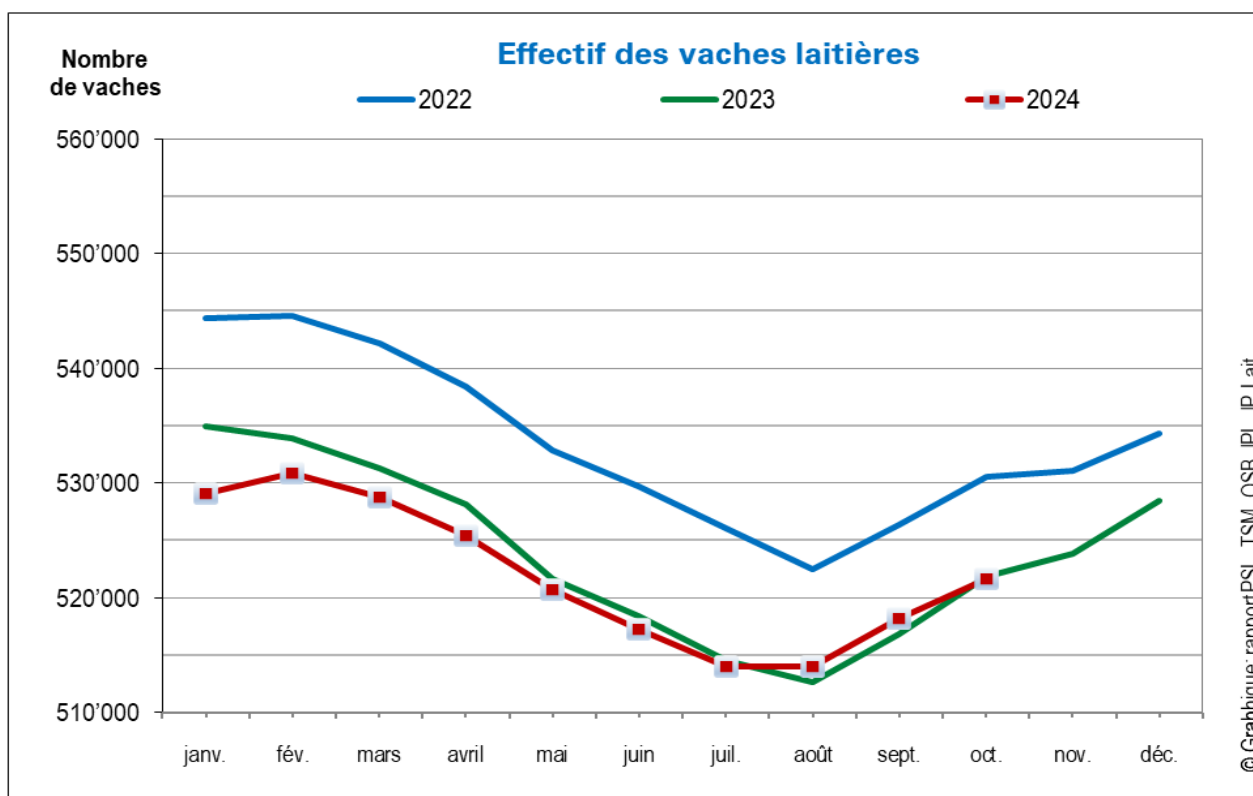
### Variations mensuelles de la protéine

En septembre 2024, 272 tonnes de protéine de moins ont été produites par rapport à septembre 2023. Ce chiffre résulte d'une baisse de 387 tonnes due au recul de la production de lait et d'une hausse de 115 tonnes liée aux teneurs plus élevées.

### Variations cumulées de la protéine

De janvier à septembre 2024, la variation cumulée de la protéine se monte à -341 tonnes par rapport à la même période en 2023. Sur ce chiffre, les variations liées à la production laitière se montent à -160 tonnes et celles liées aux teneurs à -181 tonnes.

## Effectif des vaches laitières



Source : USP, Identitas AG / Cheptel bovin suisse, sans le lait de la zone franche de Genève et de la principauté du Liechtenstein (FL)

## Effectif des vaches laitières : animaux femelles par catégories d'âge (graphique)

Catégorie d'âge vaches laitières (pour la production de lait commercialisé)	octobre 2023	octobre 2024	Variation annuelle	Variation en %
jusqu'à 2 ans	1'173	1'131	-42	-3.6
2 – 3 ans	76'145	77'128	983	1.3
3 – 4 ans	109'628	114'887	5'259	4.8
4 – 5 ans	93'034	92'513	-521	-0.6
5 – 6 ans	75'102	72'733	-2'369	-3.2
>6 ans	166'820	163'247	-3'573	-2.1
<b>Total vaches laitières</b>	<b>521'902</b>	<b>521'639</b>	<b>-263</b>	<b>-0.1</b>

Source : USP, Identitas AG / Cheptel bovin suisse, sans le lait de la zone franche de Genève et de la principauté du Liechtenstein (FL)

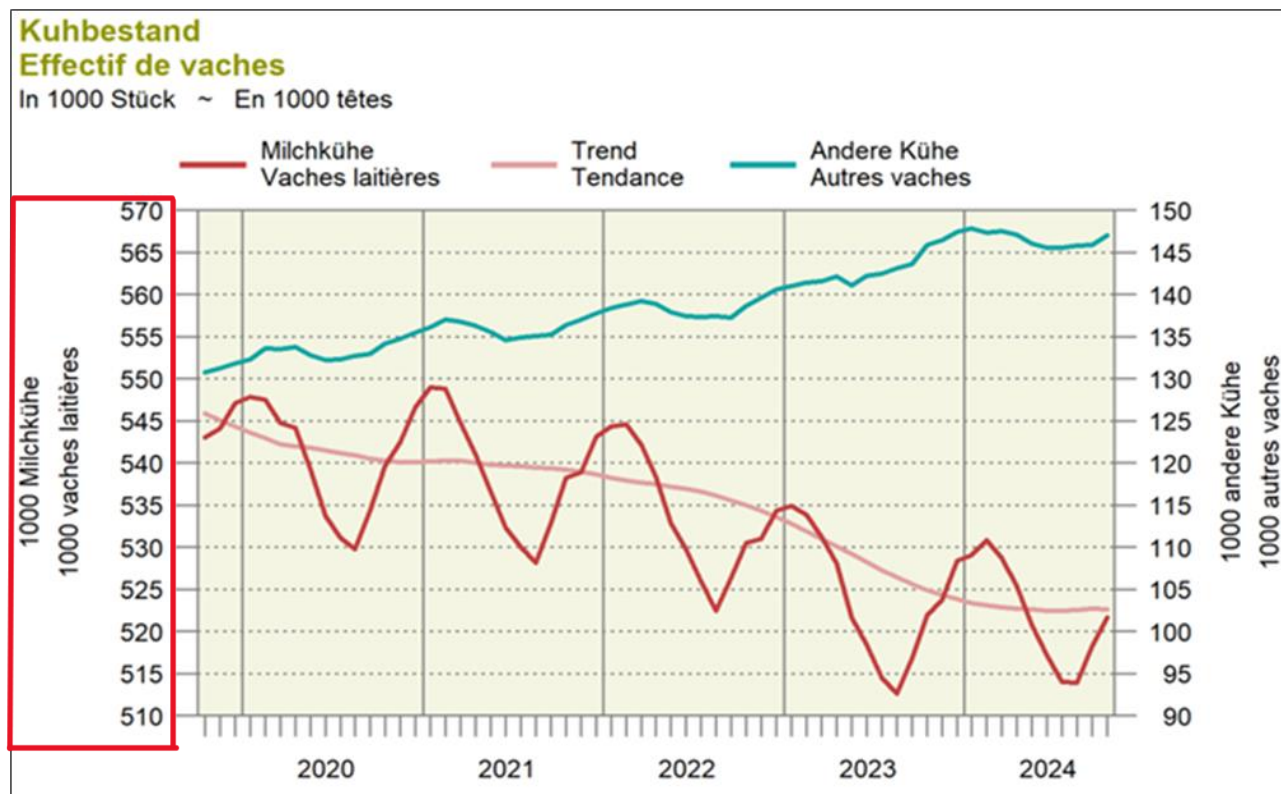
## Effectif des génisses par catégories d'âge

Catégorie d'âge génisses (femelle, n'a pas encore vêlé)	octobre 2023	octobre 2024	Variation annuelle	Variation en %
jusqu'à 1 an	291'960	293'283	1'323	0.5
1 – 2 ans	217'821	214'672	-3'149	-1.4
2 – 3 ans	173'049	172'917	-132	-0.1

Source : USP, Identitas AG / Cheptel bovin suisse, sans le lait de la zone franche de Genève et de la principauté du Liechtenstein (FL)

Plus d'informations sur : <https://tierstatistik.identitas.ch/fr>

## Inversion de tendance pour le cheptel de vaches destinées à la production de lait commercialisé



Source : USP, Identitas AG / Cheptel bovin suisse, sans le lait de la zone franche de Genève et de la principauté du Liechtenstein (FL)

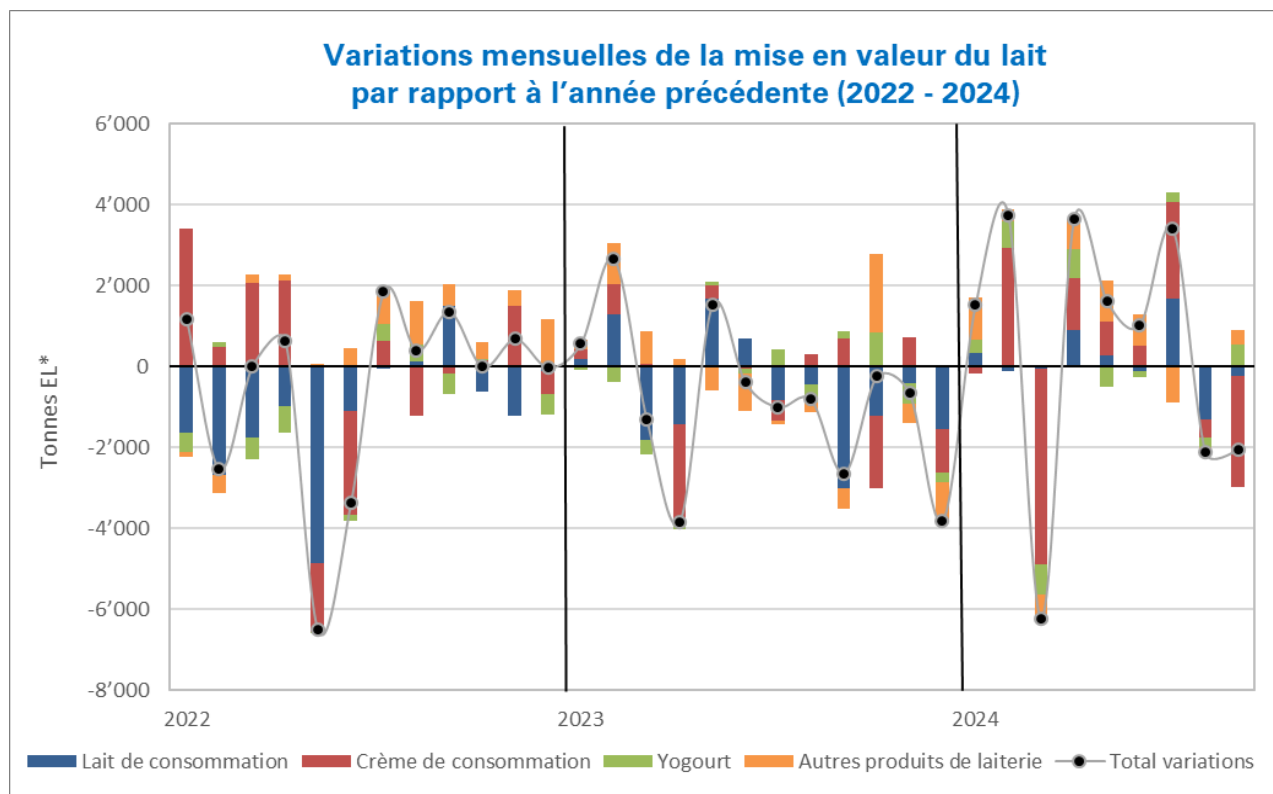
D'octobre 2019 à octobre 2024, le cheptel de vaches destinées à la production de lait commercialisé a diminué de 21 384 têtes en Suisse.

D'octobre 2009 à octobre 2024, le cheptel a baissé de 80 053 animaux, ce qui représente une baisse de 1 % par an sur les 15 dernières années.

Depuis l'année dernière, un renversement de tendance se dessine, car l'effectif est resté stable au cours des 12 derniers mois (521 902 en octobre 2023 contre 521 639 en octobre 2024, soit -263 animaux ou -0,1 % ; voir page 7).



## Produits de laiterie



Source : TSM Fiduciaire Sàrl

Mise en valeur du lait en EL*	septembre 2024	Variation vs année précédente		janv.-sept. 2024	Variation cumulée vs année précédente	
		Tonnes	%		Tonnes	%
Lait de consommation	27'370	-238	-0.9	257'892	1'746	0.7
Crème de consommation	20'832	-2'731	-11.6	201'733	-1'008	-0.5
Yogourt	10'326	541	5.5	90'804	790	0.9
Autres produits de laiterie (y. c. glaces comestibles)	9'369	370	4.1	89'424	2'539	2.9
<b>Total variations</b>	<b>67'897</b>	<b>-2'058</b>	<b>-2.9</b>	<b>639'853</b>	<b>4'067</b>	<b>0.6</b>

Source : TSM Fiduciaire Sàrl

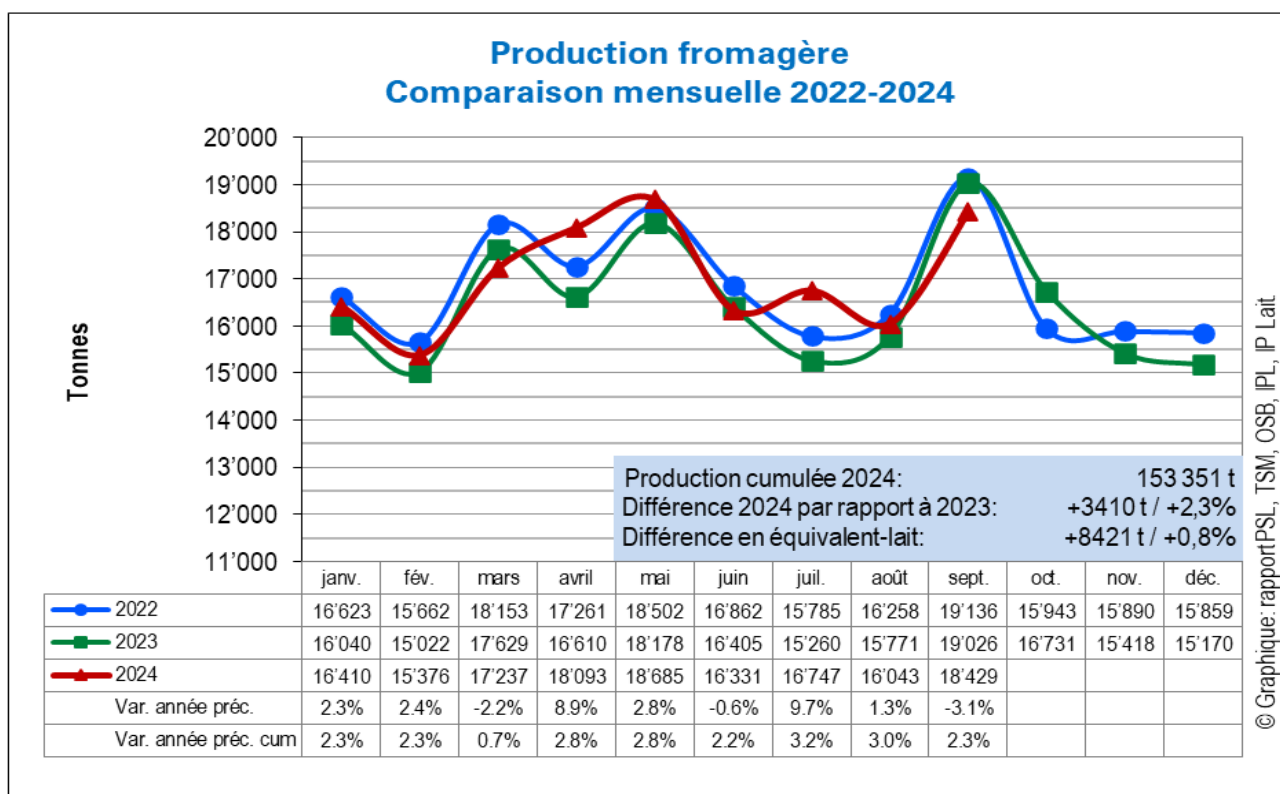
\*Un équivalent-lait (EL) correspond à la quantité de protéine et de matière grasse d'un kilo de lait.  
(Part protéine = 0,45 équivalent ; part matière grasse = 0,55 équivalent)

### Commentaire

La production cumulée de janvier à septembre 2024 s'est élevée à 639 853 tonnes d'équivalents-lait, qui ont été transformées en lait de consommation, crème de consommation, yogourt et autres produits de laiterie, y compris glaces comestibles.

Par rapport à la même période en 2023, cela correspond à une augmentation de 4067 tonnes (+0,6 %).

## Fromage



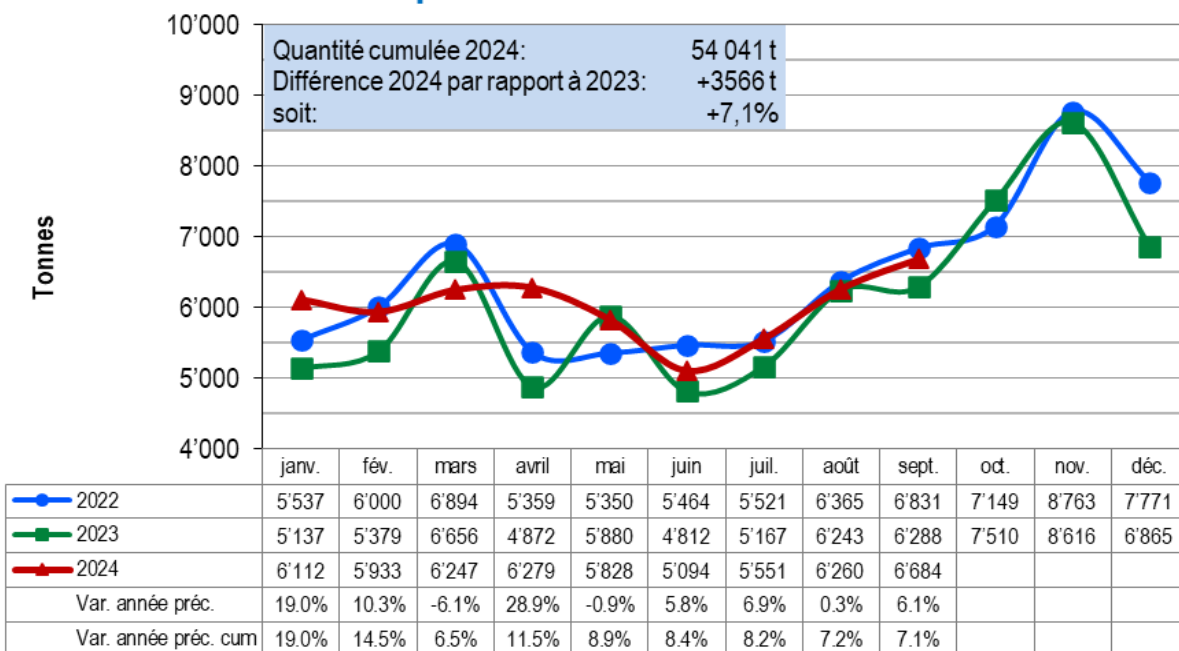
Source : TSM Fiduciaire Sàrl

Fromage	septembre 2024	Variation vs année précédente		janv.-sept. 2024	Variation cumulée vs année précédente	
		tonnes	%		tonnes	%
Fromage d'alpage à pâte dure et mi-dure (saisonnier)	2'183	-765	-25.9	2'697	-797	-22.8
Appenzeller®	685	57	9.1	6'308	514	8.9
Fromage de montagne	198	-27	-12.0	2'701	-69	-2.5
Emmentaler AOP	971	-97	-9.1	9'374	-924	-9.0
Le Gruyère AOP	2'348	135	6.1	22'533	-131	-0.6
Raclette Suisse®	1'689	80	5.0	12'963	282	2.2
Sbrinz AOP	99	-2	-2.0	1'156	15	1.3
Tête de Moine AOP, Bellelay	292	-2	-0.7	2'347	104	4.6
Tilsiter Switzerland	176	-48	-21.4	1'689	43	2.6
Vacherin Fribourgeois AOP	322	-51	-13.7	2'215	75	3.5
Vacherin Mont d'Or AOP (saisonnier)	99	-6	-5.7	238	-1	-0.4
Fromage du Valais / Raclette du Valais AOP	335	-95	-22.1	1'837	-95	-4.9
<b>Total variétés fromagères, surtout lait de non-ensilage</b>	<b>9'397</b>	<b>-821</b>	<b>-8.0</b>	<b>66'058</b>	<b>-984</b>	<b>-1.5</b>
Séré	1'664	96	6.1	15'312	886	6.1
Mozzarella	1'878	-165	-8.1	19'232	-380	-1.9
Mascarpone	41	-2	-4.7	425	9	2.2
Autres fromages frais	1'439	232	19.2	13'050	827	6.8
Fromage industriel	545	90	19.8	6'810	2'117	45.1
Switzerland Swiss	365	-105	-22.3	4'564	-213	-4.5
Fromage à pâte molle	549	-16	-2.8	4'210	-22	-0.5
Fromage de chèvre et de brebis	157	-74	-32.0	1'263	-171	-11.9
Autres fromages à pâte mi-dure et dure (maigres, quart-gras)	281	199	242.7	2'829	763	36.9
Autres fromages à pâte mi-dure et dure (demi-gras à gras) *	1'392	5	0.4	12'472	-17	-0.1
Autres fromages à pâte mi-dure et dure (à la crème)	564	-9	-1.6	5'772	746	14.8
Autres fromages	256	-33	-11.4	1'592	-152	-8.7
<b>Total fromages divers</b>	<b>9'032</b>	<b>224</b>	<b>2.5</b>	<b>87'293</b>	<b>4'394</b>	<b>5.3</b>
<b>Total fromage</b>	<b>18'429</b>	<b>-597</b>	<b>-3.1</b>	<b>153'351</b>	<b>3'410</b>	<b>2.3</b>

Source : TSM Fiduciaire Sàrl

\*y c. fromage industriel, spécialités locales

## Exportations de fromage Comparaison mensuelle 2022-2024



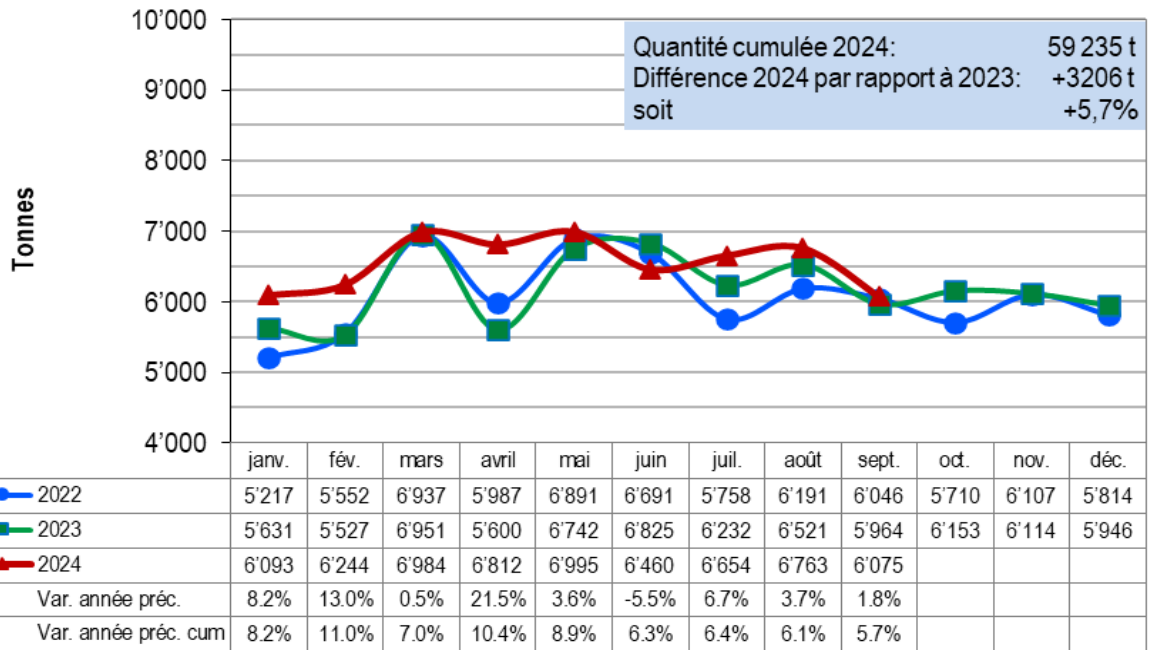
© Graphique: rapport PSL, TSM, OSB, IPL, IP Lait

Source : OFDF, TSM Fiduciaire Sàrl

Fromage	septembre 2024	Variation vs année précédente		janv.-sept. 2024	Variation cumulée vs. année précédente	
		tonnes	%		tonnes	%
Appenzeller®	359	14	4.1	2'885	-50	-1.7
Emmentaler AOP	868	87	11.1	6'048	-640	-9.6
Le Gruyère AOP	1'058	-155	-12.8	9'095	154	1.7
Raclette Suisse®	449	187	71.4	1'209	265	28.1
Sbrinz AOP	14	6	75.0	42	3	7.7
Tête de Moine AOP	139	-1	-0.7	1'033	21	2.1
Tilsiter Switzerland	23	0	0.0	157	27	20.8
Vacherin Fribourgeois AOP	38	13	52.0	241	56	30.3
Vacherin Mont d'Or AOP	2	-1	0.0	72	59	453.8
<b>Total intermédiaire variétés fromagères, surtout lait de non-ensilage</b>	<b>2'950</b>	<b>150</b>	<b>5.4</b>	<b>20'782</b>	<b>-105</b>	<b>-0.5</b>
Fromage frais/séré / Mozzarella	1'092	243	28.6	9'706	1'431	17.3
Fondue prête à l'emploi	420	-123	-22.7	1'794	-224	-11.1
Fromage fondu	50	-17	-25.4	522	-33	-5.9
Switzerland Swiss	161	-179	-52.6	2'748	-125	-4.4
Fromage à pâte molle	42	1	2.4	342	71	26.2
Autres fromages à pâte mi-dure et dure (<45 % MG/ES)	800	220	37.9	8'250	2'177	35.8
Autres fromages à pâte mi-dure et dure (gras)	742	112	17.8	5'714	208	3.8
Autres fromages à pâte mi-dure et dure (≥ 55 % MG/ES)	239	63	35.8	2'058	579	39.1
Autres fromages	191	-89	-31.8	2'001	-549	-21.5
<b>Total intermédiaire divers fromages</b>	<b>3'735</b>	<b>232</b>	<b>6.6</b>	<b>33'063</b>	<b>3'476</b>	<b>11.7</b>
<b>Total fromage</b>	<b>6'684</b>	<b>382</b>	<b>6.1</b>	<b>54'041</b>	<b>3'566</b>	<b>7.1</b>

Source : OFDF, TSM Fiduciaire Sàrl

## Importations de fromage Comparaison mensuelle 2022-2024



© Graphique: rapport PSL, TSM, OSB, IPL, IP Lait

Source : OFDF, TSM Fiduciaire Sarl

Fromage	septembre 2024	Variation vs année précédente		janv.-sept. 2024	Variation cumulée vs année précédente	
		tonnes	%		tonnes	%
Mascarpone, ricotta romana	97	4	4.3	1039	88	9.3
Mozzarella	265	-38	-12.5	3481	260	8.1
Autres fromage frais/séré	2'353	80	3.5	22'164	1'920	9.5
<b>Total intermédiaire fromage frais/séré</b>	<b>2'715</b>	<b>46</b>	<b>1.7</b>	<b>26'684</b>	<b>2'269</b>	<b>9.3</b>
Brie, camembert, italico	196	-10	-4.9	1'851	49	2.7
Danablu, gorgonzola, roquefort	25	-20	-44.4	272	-185	-40.5
Fromage à croûte fleurie	113	19	20.2	997	170	20.6
Autres fromages à pâte molle	718	54	8.1	7'147	73	1.0
<b>Total intermédiaire fromage à pâte molle</b>	<b>1'052</b>	<b>43</b>	<b>4.3</b>	<b>10'267</b>	<b>107</b>	<b>1.1</b>
Fromage à pâte mi-dure (râpé, en poudre)	106	46	76.7	1'059	399	60.5
Autres fromages à pâte mi-dure	922	-28	-2.9	8'670	40	0.5
<b>Total intermédiaire fromage à pâte mi-dure</b>	<b>1'063</b>	<b>8</b>	<b>0.8</b>	<b>10'105</b>	<b>488</b>	<b>5.1</b>
Fromage à pâte dure (râpé, en poudre)	49	0	0.0	423	-170	-28.7
Autres fromages à pâte dure	402	-27	-6.3	4'387	280	6.8
<b>Total intermédiaire fromage à pâte dure</b>	<b>467</b>	<b>-30</b>	<b>-6.1</b>	<b>5'013</b>	<b>109</b>	<b>2.2</b>
Grana/parmigiano	446	16	3.7	3'892	82	2.2
Fromage fondu	332	22	7.1	3'275	151	4.8
<b>Total fromage</b>	<b>6'075</b>	<b>106</b>	<b>1.8</b>	<b>59'235</b>	<b>3'206</b>	<b>5.7</b>

Source : OFDF, TSM Fiduciaire Sarl

## Commentaire :

### Production

En septembre 2024, 18 429 tonnes de fromage ont été produites. Par rapport à septembre 2023, la production a donc diminué de 597 tonnes (-3,1 %).

La production cumulée de janvier à septembre 2024 a atteint 153 351 tonnes. Elle était ainsi supérieure de 3410 tonnes (+2,3 %) à celle de la même période en 2023.

Les catégories ayant le plus progressé sont le fromage industriel (+2117 t, +45,1 %), le séré (+886 t, +6,1 %), les « autres fromages frais » (+827 t, +6,8 %), les « autres fromages à pâte mi-dure et dure (maigres, quart-gras) » (+763 t, +36,9 %), les « autres fromages à pâte mi-dure et dure (à la crème) » (+746 t, +14,8 %) et l'Appenzeller® (+514 t, +8,9 %).

Les catégories ayant enregistré les plus forts reculs de production sont l'Emmentaler AOP (-924 t, -9,0 %), le fromage d'alpage à pâte mi-dure/dure\* (-797 t, -22,8 %), la mozzarella (-380 t, -1,9 %) et le Switzerland Swiss (-213 t, -4,5 %).

\* La quantité définitive de la production de fromage d'alpage doit être annoncée à TSM au plus tard le 15 décembre 2024.

### Exportations

En septembre 2024, 6684 tonnes de fromage ont été exportées. Par rapport à septembre 2023, les exportations ont augmenté de 382 tonnes (+6,1 %).

Les exportations cumulées de janvier à septembre 2024 se sont montées à 54 041 tonnes, soit 3566 tonnes de plus (+7,1 %) que pour la même période de l'année précédente.

Les exportations ont augmenté en particulier dans les segments des « autres fromages à pâte mi-dure et dure » / <45 % MG/ES (+2177 t, +35,8 %), du fromage frais / séré / mozzarella (+1431 t, +17,3 %) et des « autres fromages à pâte mi-dure et dure / ≥ 55 % MG/ES » (+579 t, +39,1 %).

Les principales catégories à avoir enregistré un recul des exportations sont l'Emmentaler AOP (-640 t, -9,6 %) et les « autres fromages » (-549 t, -21,5 %).

### Exportations de fromage suisse : aperçu par pays

Pays d'exportation	septembre 2024	Variation vs année précédente		janv. – sept. 2024	Variation cumulée vs année précédente	
		tonnes	%		tonnes	%
Allemagne	3'277	481	17.2	25'737	3'174	14.1
France	596	28	4.9	3'886	-217	-5.3
Italie	1'043	302	40.8	8'921	610	7.3
Belgique / Pays-Bas / Luxembourg	232	46	24.7	1'883	-44	-2.3
Royaume-Uni	120	7	6.2	1'172	-108	-8.4
Espagne / Portugal	80	-22	-21.6	761	267	54.0
Reste de l'Europe	270	-47	-14.8	2'087	-6	-0.3
<b>Total Europe</b>	<b>5'618</b>	<b>794</b>	<b>16.5</b>	<b>44'447</b>	<b>3'675</b>	<b>9.0</b>
Canada	149	-41	-21.6	1'397	-84	-5.7
États-Unis	700	-423	-37.7	6'364	-50	-0.8
Autres pays (hors Europe)	217	51	30.7	1'832	25	1.4
<b>Total autres pays</b>	<b>1'066</b>	<b>-413</b>	<b>-27.9</b>	<b>9'594</b>	<b>-109</b>	<b>-1.1</b>
<b>Total</b>	<b>6'684</b>	<b>382</b>	<b>6.1</b>	<b>54'041</b>	<b>3'566</b>	<b>7.1</b>

Source : OFDF, TSM Fiduciaire Sàrl

De janvier à septembre 2024, le marché suisse du fromage enregistre une **hausse quantitative des exportations principalement vers l'Allemagne (+3174 t, +14,1 %), l'Italie (+610 t, +7,3 %) et l'Espagne / le Portugal (+267 t, +54,0 %)** par rapport à la même période de l'année précédente.

## Importations

En septembre 2024, 6075 tonnes de fromage ont été importées. En glissement annuel, les importations ont augmenté de 106 tonnes (+1,8 %).

Les importations cumulées de janvier à septembre 2024 se sont montées à 59 235 tonnes, soit 3206 tonnes de plus (+5,7 %) que pour la même période de l'année précédente.

La hausse des importations concerne principalement les « autres fromages frais / séré » (+1920 t, +9,5 %), les « fromages à pâte mi-dure / râpés, en poudre » (+399 t, +60,5 %).

Les principales catégories à enregistrer un recul des importations sont le Danablu / Gorgonzola / Roquefort (-185 t, -40,5 %) et le fromage à pâte dure râpé ou en poudre (-170 t, -28,7 %).

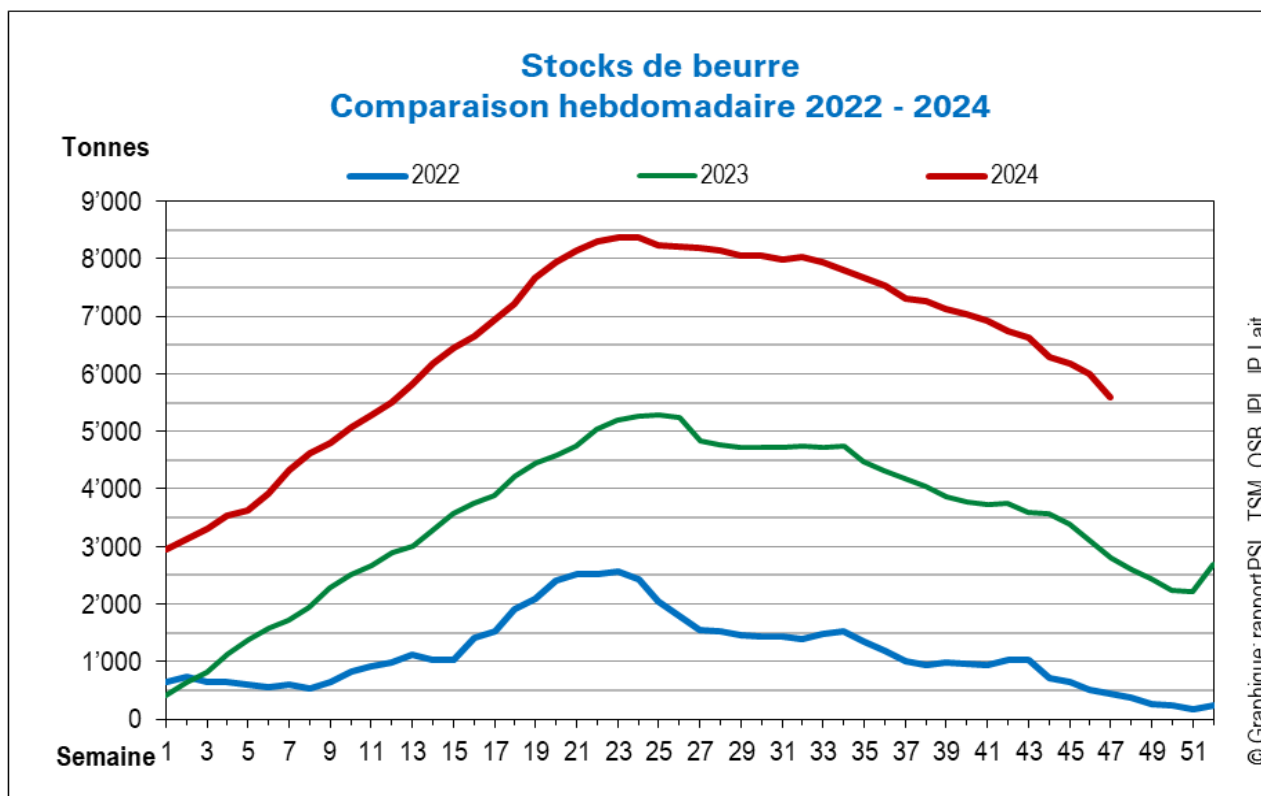
### Importations de fromage en Suisse : aperçu par pays

Pays d'importation	septembre 2024	Variation vs année précédente		janv. – sept. 2024	Variation cumulée vs année précédente	
		tonnes	%		tonnes	%
Allemagne	1'449	-86	-5.6	14'700	505	3.6
France	1'008	-14	-1.4	9'518	184	2.0
Italie	2'203	148	7.2	21'405	1'193	5.9
Pays-Bas	194	-42	-17.8	1'798	538	42.7
Belgique	261	39	17.6	2'494	136	5.8
Autriche	149	23	18.3	1'316	244	22.8
Royaume-Uni	77	-2	-2.5	969	101	11.6
Danemark	230	-3	-1.3	2'251	-8	-0.4
Portugal	61	2	3.4	478	19	4.1
Espagne	15	-8	-34.8	133	-70	-34.5
Grèce	158	45	39.8	1'460	100	7.4
Reste de l'Europe	270	3	1.1	2'709	261	10.7
<b>Total Europe</b>	<b>6'075</b>	<b>106</b>	<b>1.8</b>	<b>59'235</b>	<b>3'206</b>	<b>5.7</b>

Source : OFDF, TSM Fiduciaire Sàrl / Les importations en provenance de pays non européens ne sont pas pertinentes.

De janvier à septembre 2024, les importations en provenance d'Italie (1193 t, +5,9 %), des Pays-Bas (+538 t, +42,7 %) et d'Allemagne (+505 t, +3,6 %) ont quant à elles enregistré une hausse quantitative.

## Beurre



Source : OSB (stocks de beurre congelé)

## Évolution du beurre

Beurre	septembre 2024	Variation en glissement annuel		janv. – sept. 2024	Variation cum. par rapport à l'année précédente	
		tonnes	%		tonnes	%
Production de beurre	2'214	+307	+16.1	30'348	+1'208	+4.1
Ventes de beurre en Suisse *	3'035	+201	+7.1	27'037	+708	+2.7
Exportations de beurre *	0	0	0	0	0	0.0
Stocks surgelés à la fin du mois	7'134	+3'264	+84.3			

Source : OSB (données sans quantités industrielles)

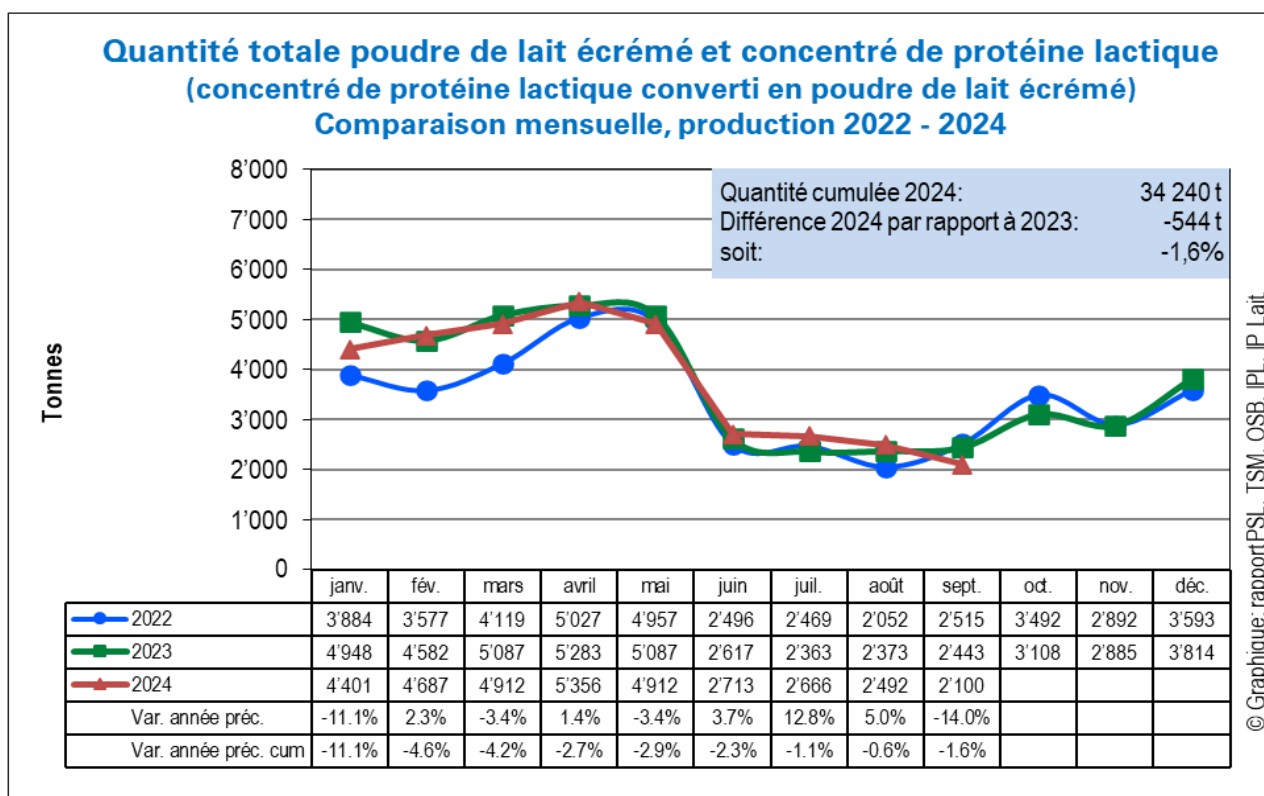
\*Toutes les quantités sont converties en beurre à 82 % de MG

## Commentaire

En septembre 2024, la production de beurre a augmenté de 307 tonnes par rapport à 2023. Les fabricants de beurre ont produit 2214 tonnes, ce qui correspond à une hausse de 16,1 % de la production par rapport à la même période de l'année précédente. Les ventes enregistrées pendant la même période ont augmenté de 7,1 % ou de 201 tonnes pour s'établir à 3035 tonnes.

Fin septembre 2024, les stocks de beurre congelé en Suisse s'élevaient à 7134 tonnes, soit une augmentation de 3264 tonnes (+84,3 %) par rapport à l'année précédente.

## Poudre de lait



Source : IPL

## Quantité totale poudre de lait écrémé et concentré de protéine lactique

En septembre 2024, 14 511 tonnes de lait écrémé ont été transformées en concentré de protéine lactique (CPL), ce qui correspond à 1344 tonnes d'équivalents poudre de lait écrémé. La production totale de poudre de lait écrémé et de CPL (en tonnes d'équivalents poudre de lait écrémé) s'est élevée à 2100 tonnes en septembre. Comparée au même mois de l'année précédente, la production a ainsi reculé de 343 tonnes (-14,0 %).

Entre janvier et septembre 2024, 34 240 tonnes de poudre de lait écrémé et de CPL ont été produites. Par rapport à la même période en 2023, cela représente une baisse de 544 tonnes (-1,6 %).

## Évolution de la poudre de lait écrémé et entier

Poudre de lait	septembre 2024	Variation en glissement annuel		janv. – sept. 2024	Variation cum. par rapport à l'année précédente	
		tonnes	%		tonnes	%
Production de poudre de lait entier	1'025	+441	+75.4	8'287	-3'988	-32.5
Stocks à la fin du mois	602	-921	-60.5			
Production de poudre de lait écrémé	756	-108	-12.5	19'428	-400	-2.0
Stocks à la fin du mois	5'834	-2'857	-32.9			

Source : IPL



## Informations sur la situation du marché du lait à l'étranger

	Janv.	Févr.	Mars	Avr.	Mai	Juin	Juil.	Août	Sept.	Oct.	Nov.	Déc.	Ø
(1 <sup>re</sup> ligne) 2021 (2 <sup>e</sup> ligne) 2022 (3 <sup>e</sup> ligne) 2023 (4 <sup>e</sup> ligne) 2024 (5 <sup>e</sup> ligne) 2025											*		
<b>Prix UE (€/t)</b>													
PLent. (26 %, spray, sacs, Kempten)	2810 4358 3899 3767	2945 4711 3523 3645	3172 5057 3522 3623	3250 5411 3438 3620	3295 5395 3478 3730	3276 5406 3501 3855	3233 5303 3478 3908	3231 5151 3390 4041	3345 5044 3383 4415	3581 4996 3523 4409	3909 4630 3729 4500	4133 4192 3785	
PLent. (26 %, spray, France)	2783 4305 3953 3714	2965 4518 3733 3673	3146 4858 3456 3645	3265 5195 3485 3589	3260 5048 3666 3679	3228 4854 3775 3883	3160 4805 3685 3803	3086 4884 3532 3880	3186 4935 3338 4295	3408 5055 3545 3980	3860 4814 3740 4270	4188 4495 3788	
PLécr. (ch, spray, sacs, Kempten)	2298 3490 2709 2576	2398 3701 2540 2543	2478 4006 2610 2466	2535 4299 2408 2374	2603 4188 2428 2419	2613 4150 2500 2485	2521 4025 2385 2386	2518 3839 2271 2441	2676 3811 2265 2608	2909 3641 2551 2541	3160 3056 2716 2750	3320 2863 2703	
PLécr. (ch, spray, France)	2289 3480 2640 2510	2385 3648 2488 2478	2488 3992 2496 2365	2533 4275 2390 2393	2583 4061 2448 2439	2596 4052 2533 2473	2475 3785 2330 2362	2483 3564 2236 2435	2616 3715 2280 2613	2859 3538 2578 2446	3135 3014 2644 2580	3238 2973 2635	
Beurre (vrac, Kempten)	3390 5850 4750 5440	3640 5920 4430 5570	4060 6490 4740 5780	4020 7170 4620 5830	3960 7070 4600 6160	3990 7200 4670 6640	3830 6960 4460 6700	3930 6930 4400 7410	4160 7040 4550 8160	4840 6860 4760 8130	4840 6170 5370 8200	5580 5370 5460	
Beurre (vrac, France)	3415 6183 5213 5590	3660 6350 4883 5505	4142 6725 4922 5763	4230 7375 4905 5788	4290 7785 4810 6051	4302 7824 4825 6625	4200 7650 4805 6717	4075 7724 4670 7249	4200 7530 4373 7993	4800 7091 4950 7605	5713 6409 5370 7850	5830 5885 5635	
Emmental (industrie, Kempten)	4610 4900 6550 6080	4810 4950 6590 6080	4590 5080 6590 6080	4650 5130 6430 6080	4650 5630 6290 5950	4650 5800 6240 5950	4650 5810 6150 5950	4680 5980 6150 5950	4740 6100 6250 6010	4800 6100 6220 6150	4800 6100 6100 6800	4880 6400 6080	
Emmental (lait cru, Kempten)	6010 6370 7750 7650	6040 6120 7750 7120	6150 6340 7810 7500	6000 6500 7850 7500	5680 7040 7850 7500	5690 7350 7760 7400	6180 7300 7600 7420	6290 7360 7540 7350	5750 7400 7420 7600	5800 7470 7280 7600	5980 7580 7050	6200 7750 7360	
Prix du lait EDF- (ZuivelNL ex- LTO) MG 4.2 %/P 3.4 % d. ferme	337.7 412.0 546.3 436.4	339.8 419.7 516.3 440.7	338.0 436.6 485.2 444.6	339.4 451.0 453.2 440.3	345.3 470.3 437.3 440.9	350.4 494.6 426.5 447.3	357.3 515.5 423.9 453.9	359.5 526.6 416.4 461.7	363.9 532.1 413.3 475.0	368.2 539.3 410.2	378.4 550.9 413.2	391.7 554.4 421.3	
Lait spot (Lodi, Italie), rampe MG 3.7%/P 3.25%	351.0 443.0 536.0 491.0	363.0 459.0 517.0 457.0	335.0 482.0 464.0 448.0	321.0 516.0 428.0 435.0	344.0 541.0 456.0 492.0	378.0 612.0 515.0 540.0	395.0 651.0 511.0 569.0	393.0 653.0 506.0 619.0	405.0 687.0 539.0 650.0	435.0 679.0 539.0 653.0	466.0 672.0 560.0 690.0	474.0 630.0 533.0	
Valeur en mat. (indice IFE, Kiel) MG 4.0 %/P 3.4 % d. ferme	313 543 448 427	329 563 390 422	357 609 386 421	362 675 363 416	370 666 364 427	375 658 370 453	362 638 353 458	365 594 343 487	389 597 350 537	433 580 392 542	501 519 430 553	524 479 437	
<b>Prod. laitière EU</b> (Δ% année précédente)													
Allemagne	-1.7 -2.2 +3.6 -1.8	-2.4 -0.6 +2.3 -0.3	-1.1 -1.4 +2.1 +0.2	-0.7 -2.6 +3.3 +0.1	+0.0 -1.8 +2.4 +0.0	-1.3 -0.2 +2.1 -0.0	-1.3 -0.6 +2.1 -1.3	-0.7 -0.1 +0.8 -1.3	-2.4 +1.2 +0.2 -1.8	-2.3 +2.3 -0.0	-2.9 +3.9 -1.5	-2.9 +3.0 -0.4	-1.6 +0.0 +1.5 -0.7
France	-3.7 -1.9 -1.4 -0.3	-2.6 -0.8 -1.2 +0.5	-1.4 -1.2 -3.0 +1.1	+0.7 -2.0 -2.1 +0.1	+2.6 -1.9 -3.4 +0.3	+0.8 -1.4 -2.9 +2.8	-1.9 -0.2 -2.9 +1.2	+1.1 -2.5 -1.8 +0.8	-2.4 +0.4 -4.8 +3.2	-1.9 +1.3 -4.5	-2.7 +1.1 -4.8	-2.7 -1.3 -0.3	-1.3 -0.8 -2.7 +1.2
<b>UE-27 (total)</b>	-0.9 -0.4 +1.0 -0.9	-1.0 +0.4 +0.6 -0.2	+0.7 -0.7 +0.2 +0.6	+0.9 -1.4 +0.7 +0.6	+1.8 -1.5 +0.8 +0.8	+0.8 -0.5 +0.3 +0.8	-0.6 +0.3 +0.5 -0.7	+0.6 -0.5 +0.0 -0.6	-0.7 +0.8 -0.9 -0.0	-0.8 +1.6 -1.6	-0.9 +2.0 -2.5	-1.4 +1.1 -0.8	-0.0 +0.0 -0.0 +0.1

(1 <sup>re</sup> ligne) 2021 (2 <sup>e</sup> ligne) 2022 (3 <sup>e</sup> ligne) 2023 (4 <sup>e</sup> ligne) 2024 (5 <sup>e</sup> ligne) 2025	Janv.	Févr.	Mars	Avr.	Mai	Juin	Juil.	Août	Sept.	Oct.	Nov.	Déc.	Ø
<b>Prix mondiaux \$/t</b>													
PLent. (26 %, spray, fob, marché mondial)	3325 4188 3400 3350	3500 4488 3450 3425	4063 4900 3419 3313	3950 4813 3325 3300	3938 4513 3463 3425	3913 4500 3400 3513	3825 4075 3300 3350	3713 3525 2775 3550	3750 3663 2838 3588	3800 3613 3063 3700	3925 3438 3063 3950	4038 3425 3225	
PLent. (26 %, spray, fob, Océanie)	3338 3956 3213 3283	3494 4331 3244 3394	4079 4629 3263 3206	4094 4294 3056 3244	4150 3844 3250 3375	4063 4063 3175 3388	3931 3938 3200 3200	3675 3475 2796 3381	3675 3625 2713 3475	3813 3475 2988 3550	3944 3288 3006 3800	3963 3338 3106	
PLent. (26 %, spray, fas, Fonterra, NZ, à terme) 1	3210 3853 3408 3217 3818	3366 4071 3207 3335 3820	3614 4543 3247 3368 3867	4070 4559 3199 3129 3851	4083 4132 3089 3246 --	4101 3901 3223 3387	4028 4084 3142 3414	3998 3808 3420 3325	3670 3406 2520 3670	3815 3703 2784 3757	3834 3431 3046 3642	3981 3411 3015 3821	
PLécr. (Lm, spray, fob, marché mondial)	2938 3938 2900 2638	2950 4150 2800 2713	3038 4350 2750 2625	3088 4338 2625 2550	3175 4150 2700 2625	3125 4188 2688 2650	2975 3975 2500 2525	2925 3575 2400 2588	3113 3600 2363 2775	3350 3438 2688 2775	3588 3175 2788 2950	3738 3100 2700	
PLécr. (Lm, spray, fob, Océanie)	3200 3863 2919 2633	3200 4125 2863 2794	3379 4550 2754 2588	3419 4531 2719 2563	3506 4163 2856 2600	3488 4269 2806 2700	3231 4056 2625 2625	3056 3575 2421 2588	3183 3563 2331 2788	3381 3369 2613 2794	3594 3019 2700 2925	3719 3100 2631	
PLécr. (Lm, spray, fas, Fonterra, NZ, à terme) 1	2938 3821 3141 2605 2855	3375 3999 2881 2601 2897	3271 4349 2770 2793 2929	3412 4601 2652 2499 2942	3410 4507 2862 2523 --	3542 4177 2838 2618	3471 4338 -- 2747	-- -- -- 2500	3035 3589 2365 2644	3300 3573 2365 2803	3465 3293 2626 2742	3740 3078 2615 2902	
Beurre (fob, marché mondial)	4325 6000 4825 5625	4638 6300 4950 6350	5200 6600 4925 6363	5125 6700 4775 6425	4650 6575 4950 6688	4450 6625 5038 7100	4175 6213 4800 7125	4313 5900 4700 7300	4625 6088 4663 7050	4750 5875 4975 6713	5050 5513 5138 7300	5513 5150 5150	
Beurre (fob Océanie)	4625 5963 4538 5738	4988 6413 4606 6581	5654 6925 4871 6456	5756 6844 4738 6625	5106 6200 5019 6856	4694 6063 5269 7531	4506 5756 5006 7367	4631 5292 4654 6744	4825 5388 4719 6550	4988 4981 4900 6475	5631 4856 4988 7225	5800 4731 5031	
MG du beurre (100 %, fas, Fonterra, NZ, à terme) 1	4311 6649 5789 5590 7689	5357 6806 5353 5859 7576	5525 6978 5407 6554 7484	6405 7085 5109 6970 7470	6054 6745 5063 7190 7716	4905 6019 4489 7412	6317 5892 4624 7542	6127 5975 4995 7929	5791 5059 4420 7638	5984 6136 -- 7400	6236 5655 -- 7595	6661 5685 6068 7930	
Beurre (82 %, fas, Fonterra, NZ, à terme) 1	4220 5935 4835 5621 6970	4821 6190 4500 5941 7004	5180 6715 4930 6603 6980	5778 6980 4693 6238 6985	5720 6610 5015 6680 6940	5992 5742 4965 6997	4620 6245 5415 8465	4430 5541 4902 8116	4835 5290 4552 7421	4890 5345 -- 6906	5202 4945 -- 6823	5620 4900 4935 7238	
<b>Stocks USA (1000 tonnes)</b>													
USA : Beurre (privé)	150.7 99.6 120.0 112.4	161.0 119.4 133.5 135.1	161.5 128.4 140.5 144.0	177.1 135.4 150.5 164.4	187.9 146.0 167.0 172.4	188.2 150.2 158.8 171.0	180.0 143.0 149.5 160.2	164.6 126.3 132.4 147.2	147.2 121.4 121.0 137.5	126.5 108.8 109.0	95.5 90.7 96.5	90.4 98.2 90.6	
USA : PLécr.	141.6 118.7 122.7 96.3	156.1 130.8 143.3 95.1	142.0 130.6 133.0 105.8	134.9 135.7 135.0 127.3	158.1 143.9 136.2 127.3	158.5 140.1 132.1 124.0	141.9 151.1 121.9 122.4	129.1 141.9 118.7 118.3	119.9 123.9 109.1 113.3	102.4 112.4 98.3	102.9 117.5 93.5	114.4 116.0 92.2	

	Janv.	Févr.	Mars	Avr.	Mai	Juin	Juil.	Août	Sept.	Oct.	Nov.	Déc.	Ø
(1 <sup>re</sup> ligne) 2021 (2 <sup>e</sup> ligne) 2022 (3 <sup>e</sup> ligne) 2023 (4 <sup>e</sup> ligne) 2024 (5 <sup>e</sup> ligne) 2025											*		
<b>Production laitière monde (Δ% année précédente)</b>													
Nouvelle-Zélande	+0.8 -6.1 +1.2 -1.2	+3.0 -8.2 +2.3 +5.5	+9.8 -1.9 +0.3 -3.5	+11.6 -5.6 +6.8 -4.1	+7.6 -6.5 +7.4 -6.2	+1.7 0.0 -1.7 -0.9	+6.6 -5.6 -0.7 +8.4	-4.8 -4.9 -2.1 +9.0	-4.4 -3.2 -0.4 +4.1	-3.3 -3.4 -0.3 +2.1	-1.5 -1.7 -0.5	-5.0 -0.6 +0.9	+0.3 -3.8 +0.9 +0.9
Australie	+3.3 -6.3 -3.6 +5.2	-0.5 -6.1 -5.3 +8.7	-1.8 -5.1 -3.3 +2.8	+0.0 -6.6 -1.7 +2.5	+2.6 -8.8 +1.5 +3.5	-0.5 -9.2 +1.2 +3.4	-3.5 -7.4 +0.1 +1.6	-3.7 -5.9 +0.7 +2.9	-2.9 -6.2 +0.5 +1.4	-2.1 -6.6 +2.0	-0.8 -9.6 +6.3	-1.2 -6.5 +2.2	-0.6 -6.8 +0.2 +3.1
USA	+2.4 -1.7 +1.4 -1.2	-1.3 -0.9 +0.8 +2.2	+1.8 -0.5 +0.5 -1.1	+3.5 -1.0 +0.4 -0.6	+4.6 -0.7 +0.6 -0.9	+2.9 -0.1 +0.2 -1.7	+2.0 +0.2 -0.9 -0.4	+1.1 +1.6 -0.8 -0.1	+0.2 +1.5 -0.1 +0.1	+0.1 +1.2 -0.5 +0.2	-0.4 +1.3 -0.6	-0.1 +0.8 -0.3	+1.6 +0.2 +0.0 -0.5
<b>Cours de change</b>													
€/CHF (BNS)	1.0793 1.040 0.9962 0.9365	1.0855 1.0461 0.9905 0.9460	1.1062 1.0246 0.9905 0.9653	1.1033 1.0217 0.9848 0.9760	1.0968 1.0359 0.9753 0.9828	1.0940 1.0250 0.9760 0.9619	1.0854 0.9877 0.9661 0.9678	1.0760 0.9690 0.9584 0.9449	1.0860 0.9642 0.9597 0.9410	1.0714 0.9790 0.9552 0.9387	1.0522 0.9843 0.9632	1.0408 0.9865 0.9442	
\$/CHF (BNS)	0.8866 0.9187 0.9241 0.8589	0.897 0.9227 0.9243 0.8767	0.9295 0.9297 0.9255 0.8879	0.9213 0.9439 0.8977 0.9097	0.9028 0.9802 0.8970 0.9091	0.9079 0.9696 0.9008 0.8939	0.9180 0.9695 0.8740 0.8924	0.9142 0.9572 0.8786 0.8573	0.9223 0.9729 0.8982 0.8472	0.9236 0.9956 0.9039 0.8606	0.9218 0.9659 0.8918	0.9209 0.9321 0.8660	

**Remarques :**

1 : Prix moyens des opérations à terme sur des marchandises conclues GDT [les prix les plus récents sont présentés en **gras/italique**].

\*Valeurs actuelles [présentées en **gras**] à la date de parution

Source : AMI, CLAL, dairyaustralia, dairynz, danz, eucolait, Fonterra, ife, LTO, Office d'élevage, SNB, ZMB

## Autres informations sur les marchés européen et mondial

### UE 27

La production laitière cumulée de janvier à septembre 2024 est stable par rapport à la même période de l'année précédente (+0,1 %). La teneur en matière grasse était en moyenne inférieure de 0,2 % et la teneur en protéine supérieure de 0,3 %.

En septembre, les prix du lait ont continué à augmenter dans les pays membres de l'UE. En novembre, la valeur de l'indice ife (Kiel) relatif à la matière première laitière s'élève à 55,3 centimes d'euro par kilogramme de lait (voir page 17).

Durant les huit premiers mois de 2024, environ 3,1 % de vaches laitières en plus ont été abattues par rapport à la même période en 2023.

### Marché mondial

La production laitière cumulée de janvier à octobre 2024 a augmenté de 0,9 % en moyenne en Nouvelle-Zélande. Depuis juin, elle enregistre même une hausse de 4,1 %, qui correspond au début du nouvel exercice.

En Australie, la production de lait cumulée de janvier à septembre 2024 a augmenté de 3,1 % en moyenne.

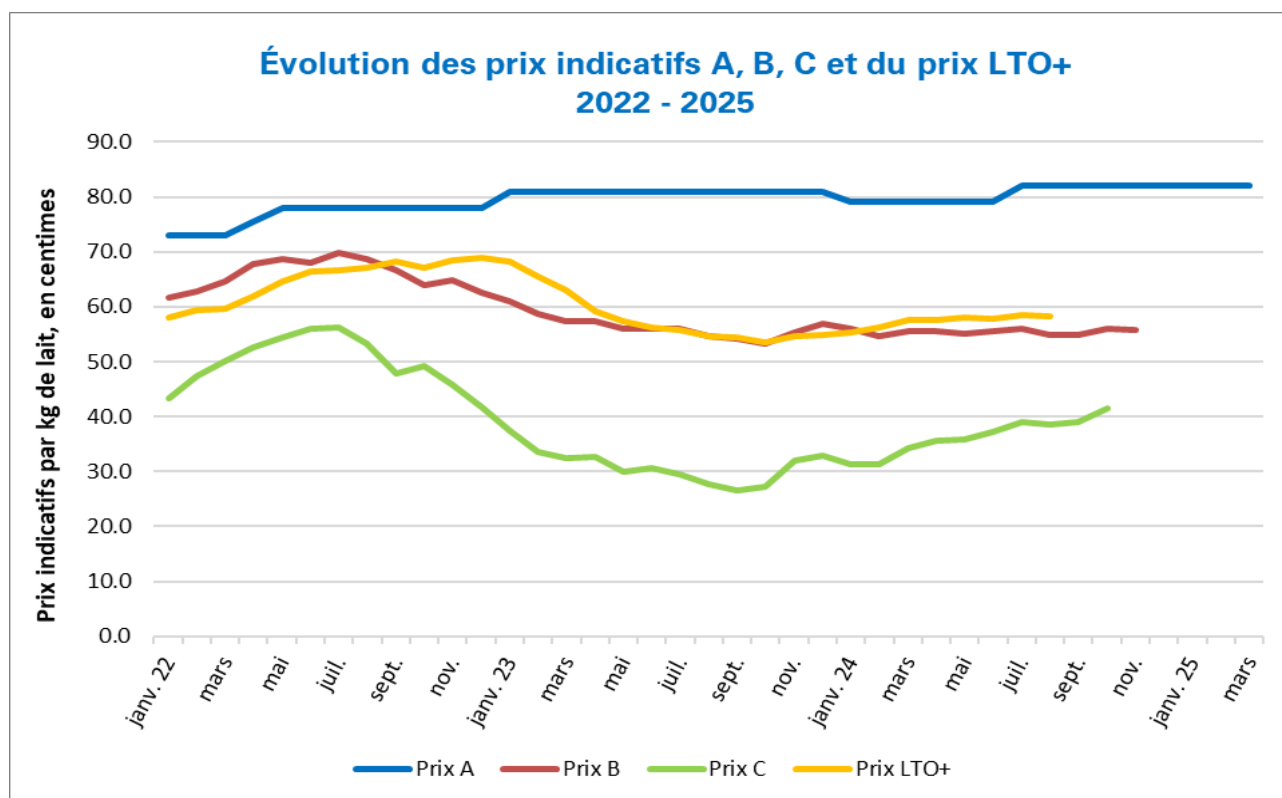
Aux États-Unis, la production laitière cumulée de janvier à octobre 2024 a diminué de 0,5 % en moyenne, avec une consolidation des prix du lait. Par rapport à la même période de l'année précédente, le nombre de vaches laitières abattues a nettement diminué (-13 %).

Les prix historiquement élevés du beurre et de la crème laissent présager une poursuite de la hausse des prix du lait.

C'est en Asie (Inde) que la production laitière connaît actuellement la plus forte croissance. La croissance devrait toutefois avoir ralenti en Chine ; de plus, les prix du lait sont tombés à un niveau bas en septembre.

La compétitivité de l'UE s'est améliorée sur le marché international en raison de l'affaiblissement de l'euro.

## Prix indicatifs de l'Interprofession du lait



Source : IP Lait

		<b>Prix indicatif A</b> Ce prix indicatif s'applique au lait du segment A avec 4 % de matière grasse et 3,3 % de protéine (franco quai).	<b>Prix indicatif B</b> Le prix indicatif du segment B s'applique aux produits laitiers à valeur ajoutée limitée ou soumis à une forte concurrence.	<b>Prix indicatif C</b> Le prix indicatif du segment C s'applique aux produits servant à réguler et à désengorger le marché et ne bénéficiant d'aucune aide.	<b>Prix minimum du lait de fromagerie sur la base de la matière grasse totale</b> Le LTO+ est le prix minimal pour tout le lait transformé en fromage, franco quai du transformateur.
Année	Mois	<i>(ct./kg, franco rampe, hors TVA, 4,0 % MG, 3,3 % protéine)</i>			<i>(ct./kg, départ ferme)</i>
<b>2022</b>	<b>Janvier</b>	<b>73.0</b>	<b>61.7</b>	<b>43.3</b>	<b>58.0</b>
<b>2023</b>	<b>Janvier</b>	<b>81.0</b>	<b>61.0</b>	<b>37.5</b>	<b>68.3</b>
<b>2024</b>	<b>Janvier</b>	<b>79.0</b>	<b>56.0</b>	<b>31.4</b>	<b>55.4</b>
2024	Février	79.0	54.7	31.3	56.3
2024	Mars	79.0	55.6	34.3	57.6
2024	Avril	79.0	55.6	35.7	57.6
2024	Mai	79.0	55.1	35.9	58.0
2024	Juin	79.0	55.6	37.1	57.7
<b>2024</b>	<b>Juillet</b>	<b>82.0</b>	<b>55.9</b>	<b>39.0</b>	<b>58.5</b>
2024	Août	82.0	54.9	38.6	58.2
2024	Septembre	82.0	54.9	39.0	59.3
2024	Octobre	82.0	55.9	41.5	
2024	Novembre	82.0	55.7	40.4	
2024	Décembre	82.0	56.0		
<b>2025</b>	<b>Janvier</b>	<b>82.0</b>			
2025	Février	82.0			
2025	Mars	82.0			

**Remarques :** Depuis le 1<sup>er</sup> janvier 2019, tous les prix indiqués incluront le supplément pour le lait commercialisé directement versé aux producteurs. Des chiffres définitifs peuvent être consultés à partir de la première semaine du mois sous [www.ip-lait.ch](http://www.ip-lait.ch)

Le tableau montre les prix indicatifs définis périodiquement par l'Interprofession du lait pour le secteur du lait de centrale. Cette dernière se fonde sur le contrat type et sur les modalités pour l'achat de lait aux premier et deuxième échelons et pour la segmentation.

Plus d'informations sur : [ip-lait.ch/fr/](http://ip-lait.ch/fr/)