

**Rapport mensuel sur le marché du lait et des produits laitiers en Suisse  
 et la production et la transformation du lait bio  
 Informations sur le marché du lait à l'étranger  
 Édition mai 2024**

Production mensuelle en tonnes (mars)								Commerce extérieur en tonnes	
Année	Lait	dont lait bio	Produits de laiterie	Production de fromage	Beurre	Poudre de lait écrémé	Poudre de lait entier	Export. de fromage	Import. de fromage
2023	307 229	25 968	79 291	17 629	3964	2997	1470	6656	6951
2024	305 194	25 497	73 070	17 238	4234	3093	960	6247	6984
Variation									
t	-2035	-471	-6221	-391	+270	+96	-510	-408	+33
%	-0,7	-1,8	-7,8	-2,2	+6,8	+3,2	-34,7	-6,1	+0,5

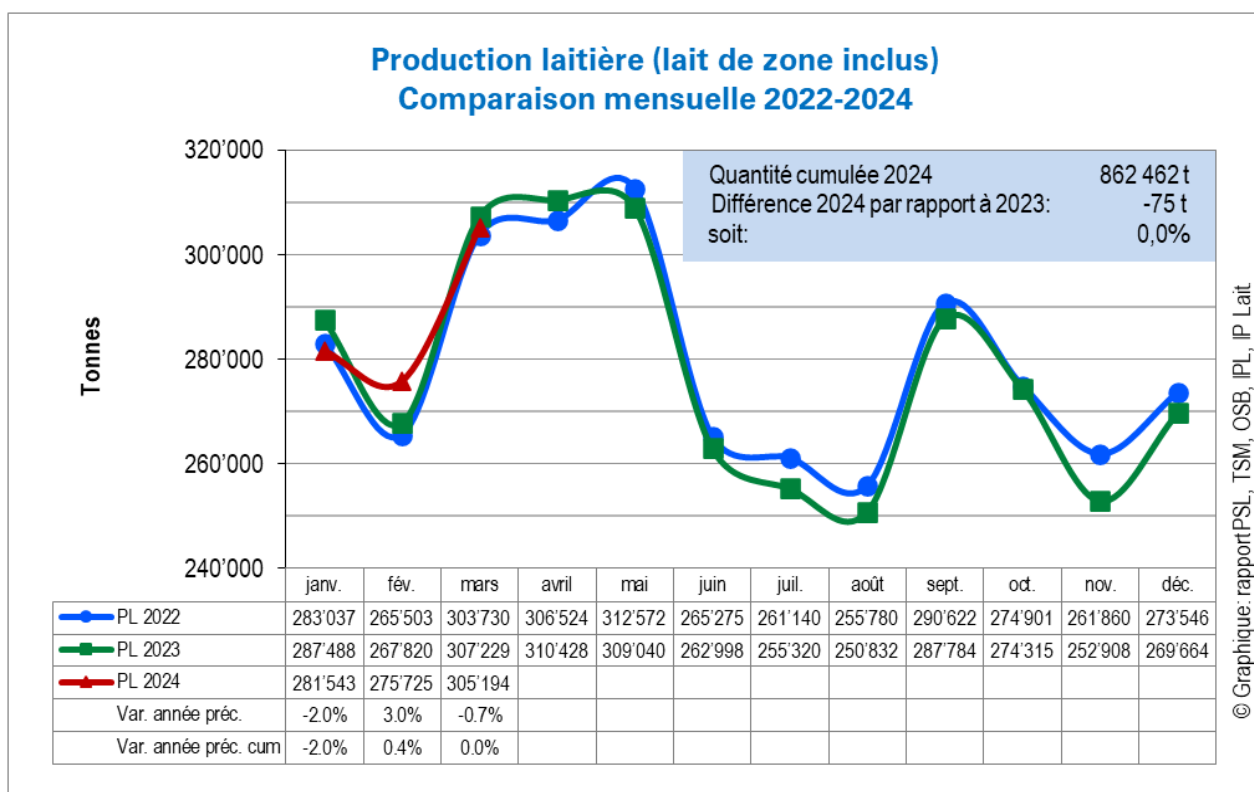
Production cumulée, en tonnes (janvier – mars)								Commerce extérieur en tonnes	
Année	Lait	dont lait bio	Produits de laiterie	Production de fromage	Beurre	Poudre de lait écrémé	Poudre de lait entier	Export. de fromage	Import. de fromage
2023	862 433	72 868	220 592	48 691	11 496	8954	4178	17 172	18 109
2024	862 462	71 773	219 639	49 024	12 058	8713	3114	18 289	19 370
Variation									
t	-75	-1095	-953	+333	+562	-241	-1'064	+1117	+1260
%	0,0	-1,5	-0,4	+0,7	+4,9	-2,7	-25,5	+6,5	+7,0

Vous trouverez des informations sur trois résultats d'études de marché actuelles, parmi les nombreux chiffres donnés lors du baromètre du marché et de la consommation de la mi-mai, dans les pages spéciales p. 20 à 22 :

1. En 2023, le renchérissement en Suisse était faible en comparaison internationale et les consommateurs-trices suisses ont été peu sensibles aux prix dans le commerce de détail.
2. La consommation de produits bio s'est stabilisée depuis 2020 en Suisse.
3. Les prix du lait sont surestimés par les consommateurs et ceux du beurre sous-estimés.

Sommaire	Page
Aperçu	1
Production laitière	2
Production et transformation du lait bio	3 – 4
Achat de lait au producteur directement (achat de premier échelon)	5
Teneurs du lait	6
Effectif des vaches laitières	7
Produits de laiterie	8
Fromage	9 – 13
Beurre et Poudre de lait	14 – 15
Informations sur la situation du marché du lait à l'étranger	16 – 18
Prix indicatifs de l'Interprofession du lait	19
Pages spéciales	
Baromètre du marché et de la consommation d'AMS, 15.5.2024	20 – 22

## Production laitière



Source : TSM Fiduciaire Sàrl/PL = production laitière

Remarque sur le graphique : Les annonces et les modifications intervenues ultérieurement ont été prises en compte.

## Production laitière mensuelle

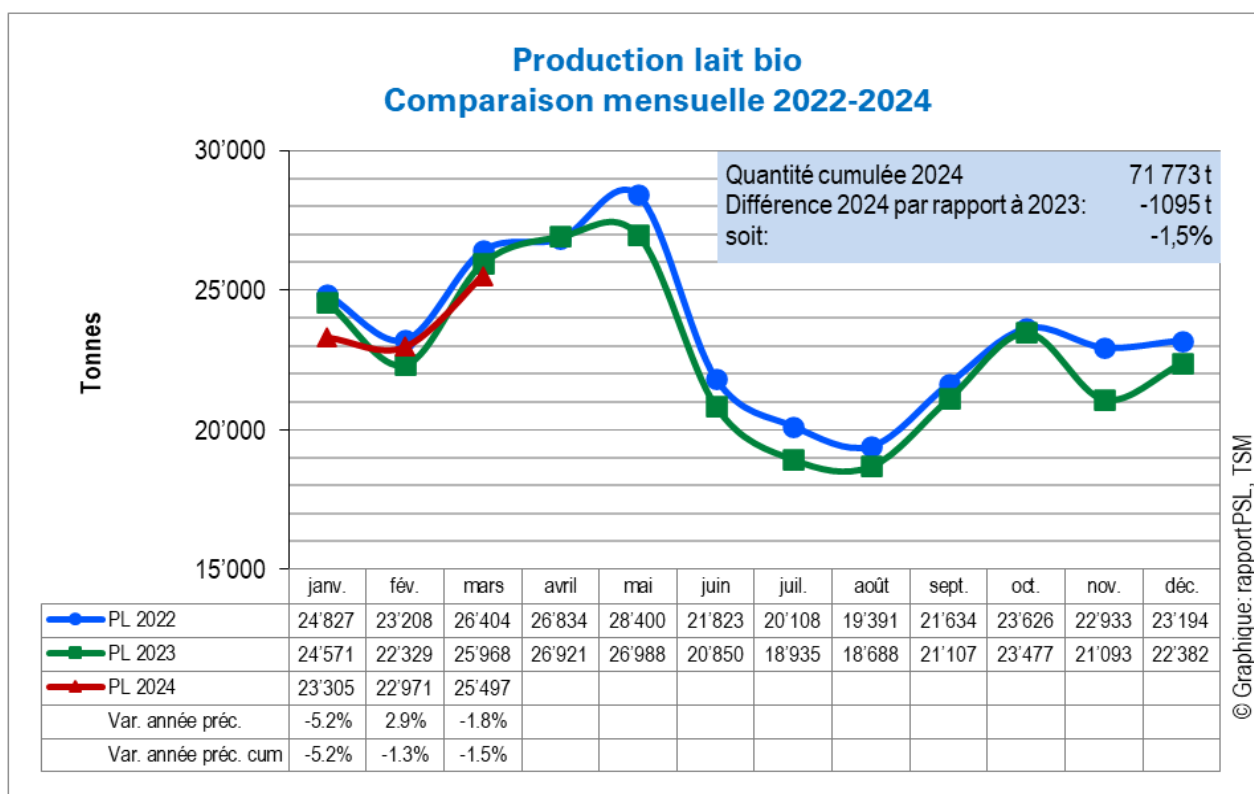
En mars 2024, la production laitière s'est élevée à 305 194 tonnes. En glissement annuel, cela représente une baisse de 2035 tonnes (-0,7 %). Par rapport à mars 2022, la production de lait a augmenté de 1463 tonnes ou de +0,5 %.

## Production laitière cumulée\*

La production cumulée de janvier à mars 2024 s'est élevée à 862 462 tonnes. Elle était inférieure de 75 tonnes (-0,0 %) à celle de la même période en 2023 et supérieure de 14 013 tonnes (+1,7 %) à celle de la même période en 2022.

\*Le jour intercalaire du 29.02.2024 n'est pas pris en compte.

## Production et transformation de lait bio



Source : TSM Fiduciaire Sàrl sur mandat de Bio Suisse

Traitement et publication des données uniquement après concertation avec Bio Suisse

### Production mensuelle de lait bio

En mars 2024, 25 497 tonnes de lait bio ont été achetées. En glissement annuel, cela représente une baisse de 471 tonnes (-1,8 %). Par rapport à mars 2022, on enregistre une diminution de la production de lait bio de 907 tonnes (-3,4 %).

### Production cumulée de lait bio

La production cumulée de lait bio de janvier à mars 2024 s'est élevée à 71 773 tonnes. Elle était inférieure de 1095 tonnes (-1,5 %) à celle de la même période en 2023 et de 2666 tonnes (-3,6 %) à celle de la même période en 2022.

### Informations supplémentaires sur le marché du lait bio :

<https://www.blw.admin.ch/blw/fr/home/markt/marktbeobachtung/bio.html>

<https://www.bioactualites.ch/magazine.html>

## Transformation du lait bio

Transformation du lait bio en EL*	mars 2024	Variation vs année précédente		janv.-mars 2024	Variation cumulée vs année précédente	
		Tonnes	%		Tonnes	%
Fromage	8'834	-786	-8.2	25'223	-1'069	-4.1
Séré	359	-22	-5.8	1'085	-4	-0.4
Lait de consommation	4'921	485	10.9	14'883	928	6.6
Crème de consommation	630	66	11.7	1'914	252	15.2
Yogourt	2'103	-63	-2.9	5'929	47	0.8
Autres produits de laiterie (y c. glaces comestibles)	213	-194	-47.7	683	-317	-31.7
Conserves de lait	848	99	13.2	2'546	186	7.9
Beurre	3'888	6	0.2	11'067	-56	-0.5
Autres mises en valeur	1'197	-4	-0.3	2'973	608	25.7
<b>Total transformation lait bio</b>	<b>22'992</b>	<b>-414</b>	<b>-1.8</b>	<b>66'302</b>	<b>574</b>	<b>0.9</b>

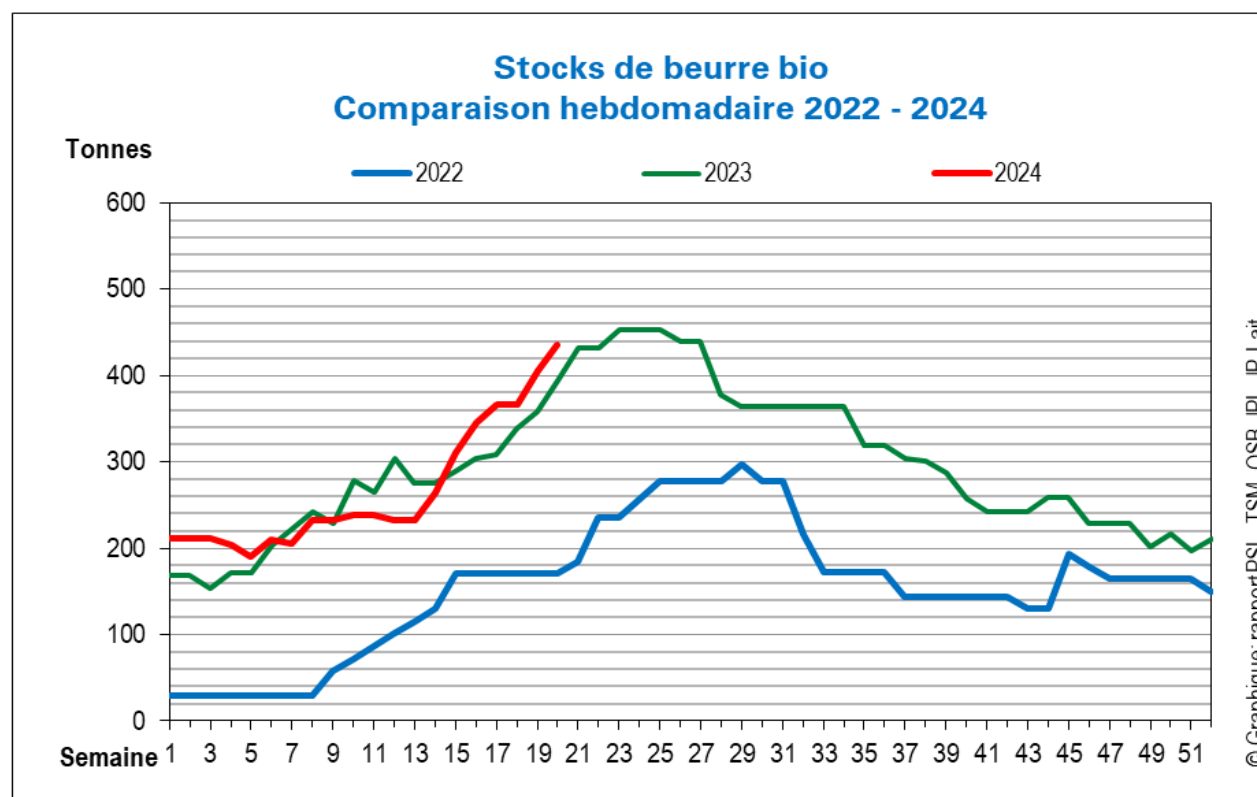
Source : TSM Fiduciaire Sàrl sur mandat de Bio Suisse

Traitement et publication des données uniquement après concertation avec Bio Suisse

## Commentaire sur la transformation du lait bio

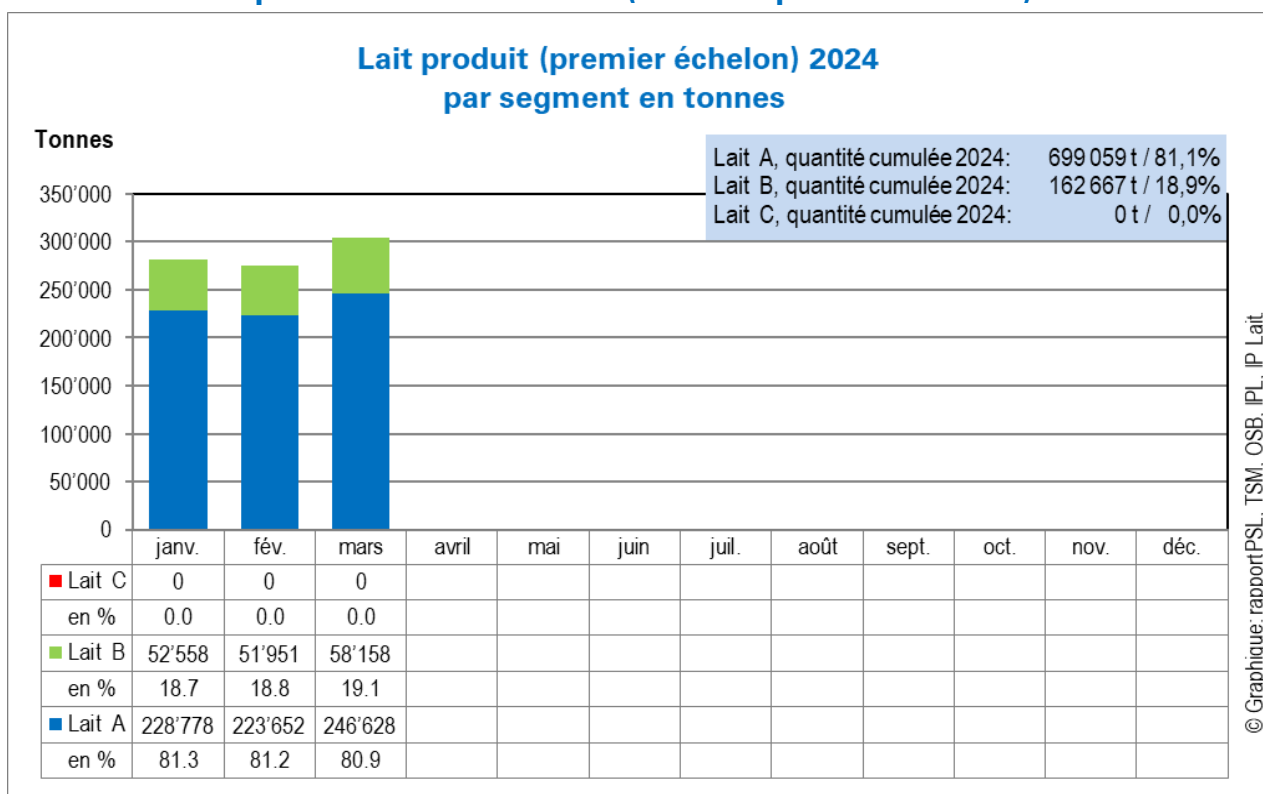
La transformation de lait bio cumulée de janvier à mars 2024 s'est élevée à 66 302 tonnes d'équivalents-lait (EL). Par rapport à la même période en 2023, cela correspond à une augmentation de 574 tonnes (+0,9 %).

## Stocks de beurre bio



Source : OSB (données sans quantités industrielles)

## Achat de lait au producteur directement (achat de premier échelon)

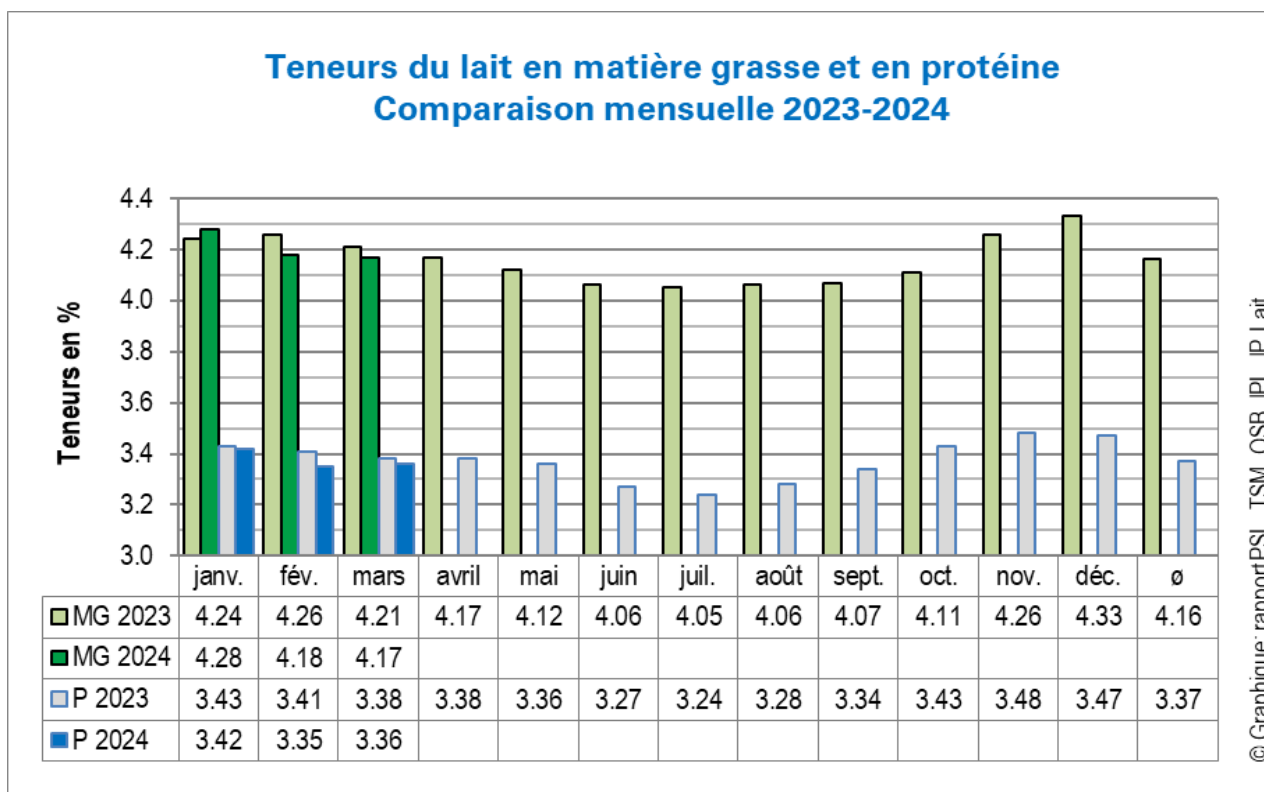


Source : IP Lait

- ✓ L'achat de premier échelon comprend tout le lait mis en circulation en Suisse.
- ✓ Ne sont pas compris le lait d'alpage transformé en fromage sur l'alpage et le lait commercialisé en vente directe.

Plus d'informations sur : [ip-lait.ch/fr/](http://ip-lait.ch/fr/)

## Teneurs du lait



Source : TSM Fiduciaire Sarl/MG = matière grasse ; P = protéine

### Valeurs mensuelles de la matière grasse et de la protéine

En mars 2024, la teneur moyenne en matière grasse était inférieure de 0,04 point de pourcentage (-1,0 %) à celle de mars 2023. La teneur moyenne en protéine était, quant à elle, inférieure de 0,02 point de pourcentage (-0,6 %) à celle de mars 2023.

### Variations mensuelles de la matière grasse

En mars 2024, la production de matière grasse a été inférieure de 208 tonnes au total par rapport au même mois de 2023. Ce chiffre résulte d'une baisse de 85 tonnes due au recul de la production de lait et d'une baisse de 123 tonnes liée à des teneurs plus basses.

### Variations cumulées de la matière grasse

De janvier à mars 2024, la variation totale se monte à -231 tonnes par rapport à la même période en 2023. Sur ce chiffre, les variations liées à la production laitière se montent à -9 tonnes et celles liées aux teneurs à -222 tonnes.

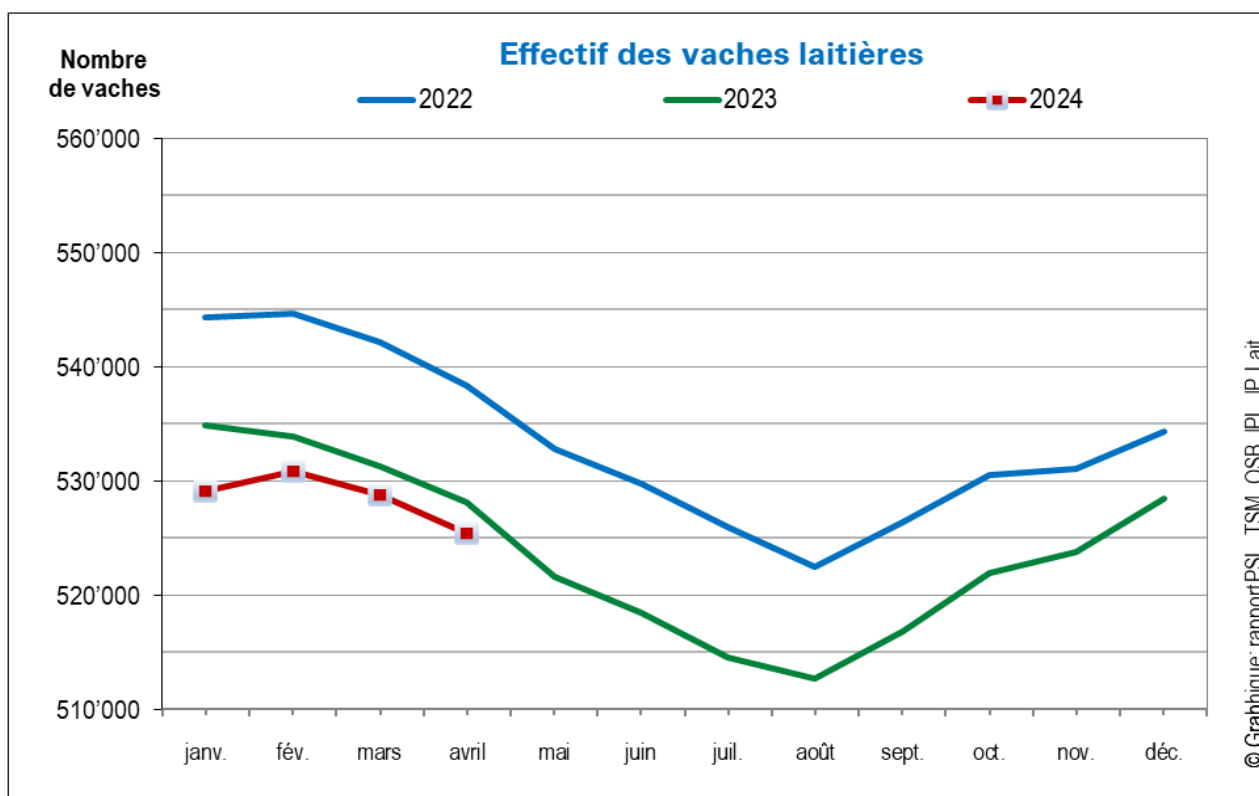
### Variations mensuelles de la protéine

En mars 2024, la production de protéine était inférieure de 130 tonnes à celle de mars 2023. Ce chiffre résulte d'une baisse de 68 tonnes due au recul de la production de lait et d'une baisse de 62 tonnes liée à des teneurs plus basses.

### Variations cumulées de la protéine

De janvier à mars 2024, la quantité de protéine produite a diminué au total de 258 tonnes par rapport à la même période en 2023. Les variations liées à la production laitière se montent à -7 tonnes et celles liées aux teneurs à -251 tonnes.

## Effectif des vaches laitières



Source : USP, Identitas AG / Cheptel bovin suisse, sans le lait de la zone franche de Genève et de la principauté de Liechtenstein (FL)

## Effectif des vaches laitières : animaux femelles par catégories d'âge (graphique)

Catégorie d'âge vaches laitières (pour la production de lait commercialisé)	avril 2023	avril 2024	Variation annuelle	Variation en %
jusqu'à 2 ans	596	657	61	10.2
2 – 3 ans	75'525	77'153	1'628	2.2
3 – 4 ans	111'546	115'391	3'845	3.4
4 – 5 ans	95'432	92'194	-3'238	-3.4
5 – 6 ans	74'590	74'576	-14	0.0
>6 ans	170'408	165'401	-5'007	-2.9
<b>Total vaches laitières</b>	<b>528'097</b>	<b>525'372</b>	<b>-2'725</b>	<b>-0.5</b>

Source : USP, Identitas AG / Cheptel bovin suisse, sans le lait de la zone franche de Genève et de la principauté de Liechtenstein (FL)

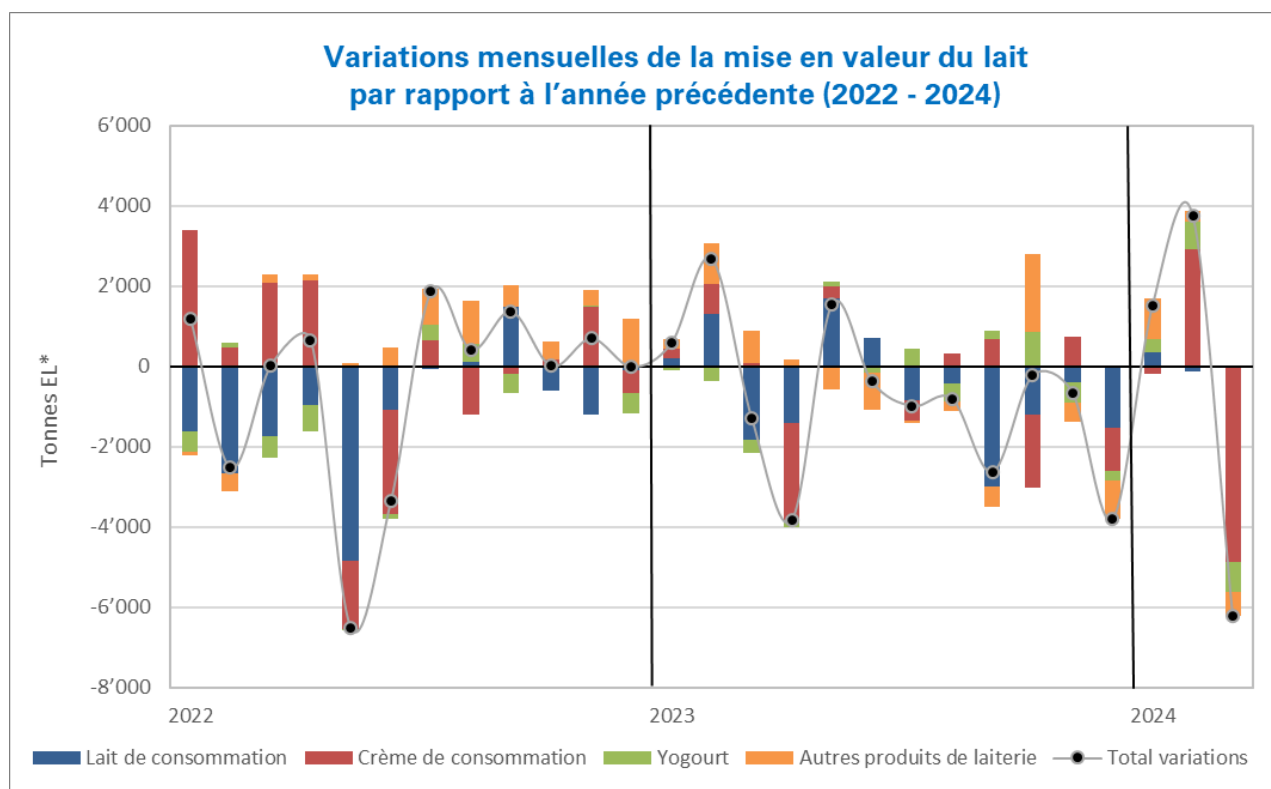
## Effectif des génisses par catégories d'âge

Catégorie d'âge génisses (femelle, n'a pas encore vêlé)	avril 2023	avril 2024	Variation annuelle	Variation en %
jusqu'à 1 an	294'412	293'271	-1'141	-0.4
1 – 2 ans	222'593	218'440	-4'153	-1.9
2 – 3 ans	171'209	173'275	2'066	1.2

Source : USP, Identitas AG / Cheptel bovin suisse, sans le lait de la zone franche de Genève et de la principauté de Liechtenstein (FL)

Plus d'informations sur : <https://tierstatistik.identitas.ch/fr>

## Produits de laiterie



Source : TSM Fiduciaire Sàrl

Mise en valeur du lait en EL*	mars 2024	Variation vs année précédente		janv.-mars 2024	Variation cumulée vs année précédente	
		Tonnes	%		Tonnes	%
Lait de consommation	30'616	-45	-0.1	89'780	172	0.2
Crème de consommation	22'228	-4'849	-17.9	70'223	-2'108	-2.9
Yogourt	9'992	-741	-6.9	30'321	269	0.9
Autres produits de laiterie (y. c. glaces comestibles)	10'234	-586	-5.4	29'315	714	2.5
<b>Total variations</b>	<b>73'070</b>	<b>-6'221</b>	<b>-7.8</b>	<b>219'639</b>	<b>-953</b>	<b>-0.4</b>

Source : TSM Fiduciaire Sàrl

\*Un équivalent-lait (EL) correspond à la quantité de protéine et de matière grasse d'un kilo de lait.  
(Part protéine = 0,45 équivalent ; part matière grasse = 0,55 équivalent)

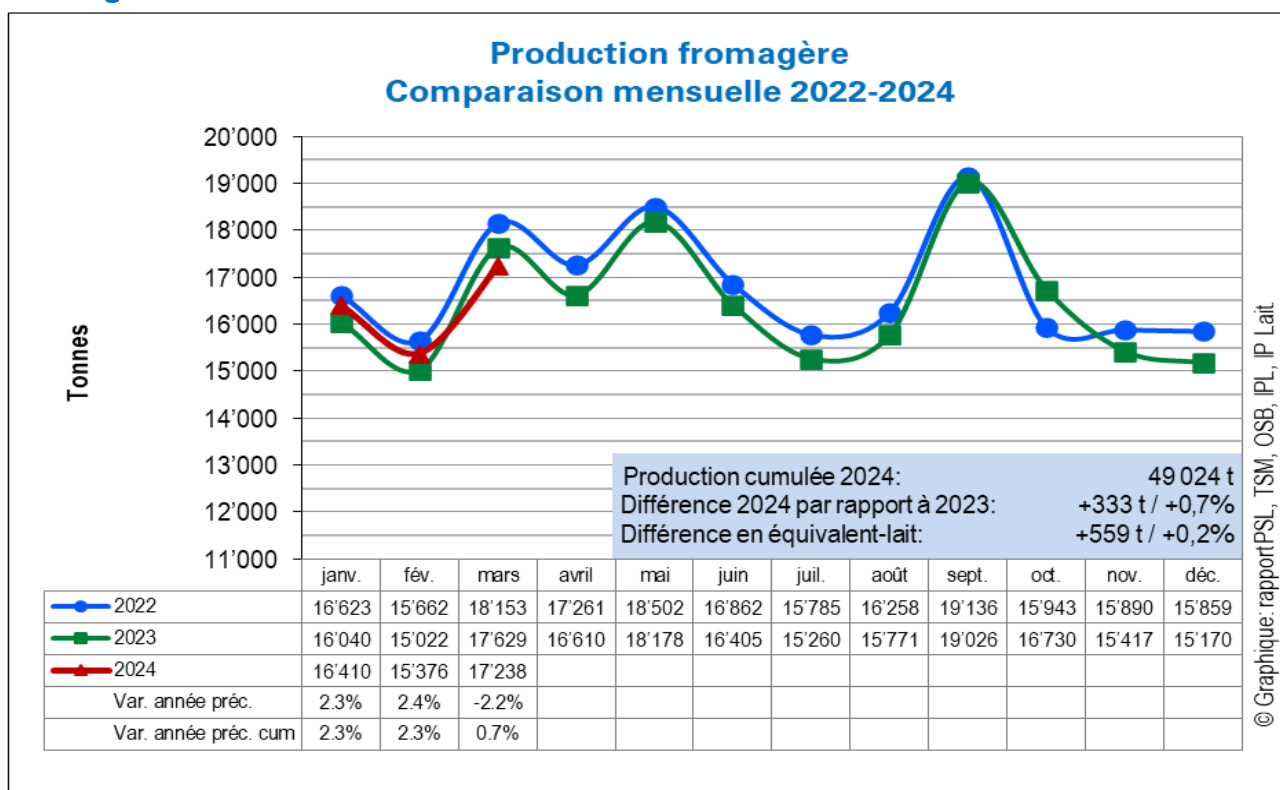
### Commentaire

La production cumulée de janvier à mars 2024 s'est élevée à 219 639 tonnes d'équivalents-lait qui ont été transformées en lait de consommation, crème de consommation, yogourt et autres produits de laiterie, y compris des glaces comestibles.

Par rapport à la même période en 2023, cela correspond à une baisse de 953 tonnes (-0,4 %).



## Fromage



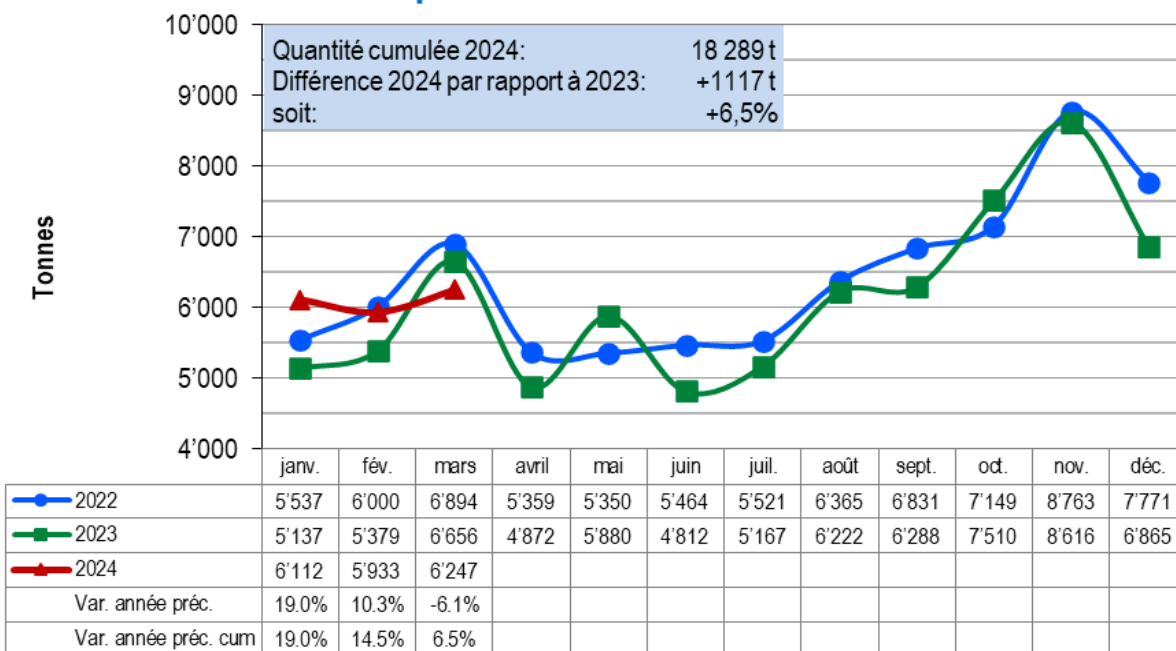
Source : TSM Fiduciaire Sàrl

Fromage	Mars 2024	Variation vs année précédente		janv.-mars 2024	Variation cumulée vs année précédente	
		tonnes	%		tonnes	%
Appenzeller®	721	118	19.6	1'960	262	15.4
Fromage de montagne	371	-39	-9.5	1'077	-53	-4.7
Emmentaler AOP	1'073	-162	-13.1	3'199	-430	-11.8
Le Gruyère AOP	2'661	-43	-1.6	7'473	-237	-3.1
Raclette Suisse®	1'244	1	0.1	3'499	193	5.8
Sbrinz AOP	155	6	4.0	430	10	2.4
Tête de Moine AOP	171	10	6.2	626	33	5.6
Tilsiter Switzerland	196	-7	-3.4	634	101	18.9
Vacherin Fribourgeois AOP	168	-18	-9.7	511	-73	-12.5
Vacherin Mont d'Or AOP (saisonnier)	1	-1	-50.0	86	6	7.5
Fromage du Valais / Raclette du Valais AOP	237	-6	-2.5	693	28	4.2
<b>Total variétés fromagères, surtout lait de non-ensilage</b>	<b>6'998</b>	<b>-141</b>	<b>-2.0</b>	<b>20'188</b>	<b>-160</b>	<b>-0.8</b>
Séré	1'784	-34	-1.9	5'084	183	3.7
Mozzarella	2'195	-156	-6.6	6'170	-13	-0.2
Mascarpone	62	2	3.3	150	9	6.4
Autres fromages frais	1'491	-55	-3.6	4'107	-234	-5.4
Fromage industriel	785	217	38.2	2'262	579	34.4
Switzerland Swiss	567	-16	-2.7	1'591	-43	-2.6
Fromage à pâte molle	455	-43	-8.6	1'412	16	1.1
Fromage de chèvre et de brebis	146	-32	-18.0	360	-35	-8.9
Autres fromages à pâte mi-dure et dure (maigres, quart-gras)	395	25	6.8	974	124	14.6
Autres fromages à pâte mi-dure et dure (demi-gras à gras) *	1'496	-155	-9.4	4'340	-241	-5.3
Autres fromages à pâte mi-dure et dure (à la crème)	682	50	7.9	1'991	272	15.8
Autres fromages	183	-31	-14.5	481	-118	-19.7
<b>Total fromages divers</b>	<b>10'240</b>	<b>-227</b>	<b>-2.2</b>	<b>28'836</b>	<b>493</b>	<b>1.7</b>
<b>Total fromage</b>	<b>17'238</b>	<b>-391</b>	<b>-2.2</b>	<b>49'024</b>	<b>333</b>	<b>0.7</b>

Source : TSM Fiduciaire Sàrl

\*y c. fromage industriel, spécialités locales

## Exportations de fromage Comparaison mensuelle 2022-2024



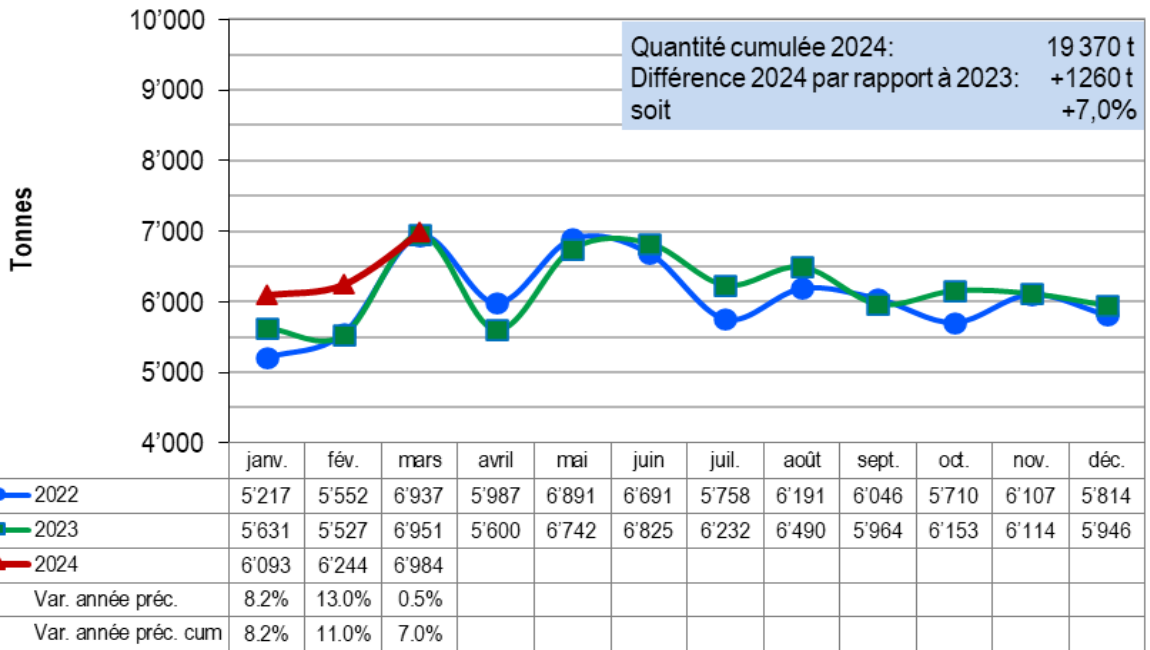
© Graphique: rapport PSL, TSM, OSB, IPL, IP Lait

Source : OFDF, TSM Fiduciaire Sàrl

Fromage	mars 2024	Variation vs année précédente		janv. - mars 2024	Variation cumulée vs. année précédente	
		tonnes	%		tonnes	%
Appenzeller®	369	-5	-1.3	1'030	-9	-0.9
Emmentaler AOP	759	-86	-10.2	2'032	-319	-13.6
Le Gruyère AOP	1'044	12	1.2	3'167	247	8.5
Raclette Suisse®	80	-12	-13.0	307	-13	-4.1
Sbrinz AOP	3	-3	-50.0	10	-1	-9.1
Tête de Moine AOP	170	-19	-10.1	442	30	7.3
Tilsiter Switzerland	13	-2	-13.3	36	-5	-12.2
Vacherin Fribourgeois AOP	18	-7	-28.0	96	0	0.0
Vacherin Mont d'Or AOP	21	20	2'000.0	33	24	266.7
<b>Total intermédiaire variétés fromagères, surtout lait de non-ensilage</b>	<b>2'477</b>	<b>-102</b>	<b>-4.0</b>	<b>7'153</b>	<b>-46</b>	<b>-0.6</b>
Fromage frais/séré / Mozzarella	961	-81	-7.8	2'946	278	10.4
Fondue prête à l'emploi	164	-75	-31.4	615	-60	-8.9
Fromage fondu	59	-22	-27.2	194	3	1.6
Switzerland Swiss	336	-51	-13.2	1'116	260	30.4
Fromage à pâte molle	67	14	26.4	137	14	11.4
Autres fromages à pâte mi-dure et dure (<45 % MG/ES)	918	2	0.2	2'596	478	22.6
Autres fromages à pâte mi-dure et dure (gras)	704	-152	-17.8	1'979	-24	-1.2
Autres fromages à pâte mi-dure et dure (≥ 55 % MG/ES)	275	51	22.8	588	-6	-1.0
Autres fromages	308	27	9.6	997	243	32.2
<b>Total intermédiaire divers fromages</b>	<b>3'771</b>	<b>-307</b>	<b>-7.5</b>	<b>11'135</b>	<b>1'162</b>	<b>11.7</b>
<b>Total fromage</b>	<b>6'247</b>	<b>-408</b>	<b>-6.1</b>	<b>18'289</b>	<b>1'117</b>	<b>6.5</b>

Source : OFDF, TSM Fiduciaire Sàrl

## Importations de fromage Comparaison mensuelle 2022-2024



© Graphique: rapport PSL, TSM, OSB, IPL, IP Lait

Source : OFDF, TSM Fiduciaire Sarl

Fromage	mars 2024	Variation vs année précédente		janv. - mars 2024	Variation cumulée vs année précédente	
		tonnes	%		tonnes	%
Mascarpone, ricotta romana	169	30	21.6	370	57	18.2
Mozzarella	469	135	40.4	1198	233	24.1
Autres fromage frais/séré	2'453	2	0.1	6'933	661	10.5
<b>Total intermédiaire fromage frais/séré</b>	<b>3'091</b>	<b>166</b>	<b>5.7</b>	<b>8'500</b>	<b>951</b>	<b>12.6</b>
Brie, camembert, italico	259	3	1.2	670	56	9.1
Danablu, gorgonzola, roquefort	31	-33	-51.6	139	-19	-12.0
Fromage à croûte fleurie	126	1	0.8	329	9	2.8
Autres fromages à pâte molle	825	-117	-12.4	2'241	-36	-1.6
<b>Total intermédiaire fromage à pâte molle</b>	<b>1'241</b>	<b>-146</b>	<b>-10.5</b>	<b>3'379</b>	<b>9</b>	<b>0.3</b>
Fromage à pâte mi-dure (râpé, en poudre)	123	52	73.2	318	86	37.1
Autres fromages à pâte mi-dure	967	-56	-5.5	2'772	-10	-0.4
<b>Total intermédiaire fromage à pâte mi-dure</b>	<b>1'129</b>	<b>-4</b>	<b>-0.4</b>	<b>3'216</b>	<b>93</b>	<b>3.0</b>
Fromage à pâte dure (râpé, en poudre)	40	-32	-44.4	140	-61	-30.3
Autres fromages à pâte dure	582	88	17.8	1'546	180	13.2
<b>Total intermédiaire fromage à pâte dure</b>	<b>649</b>	<b>57</b>	<b>9.6</b>	<b>1'762</b>	<b>135</b>	<b>8.3</b>
Grana/parmigiano	483	-43	-8.2	1'370	28	2.1
Fromage fondu	390	2	0.5	1'143	44	4.0
<b>Total fromage</b>	<b>6'984</b>	<b>33</b>	<b>0.5</b>	<b>19'370</b>	<b>1'260</b>	<b>7.0</b>

Source : OFDF, TSM Fiduciaire Sarl

## Commentaire : Production

En mars 2024, 17 238 tonnes de fromage ont été produites. Par rapport à mars 2023, cela représente une baisse de 391 tonnes (-2,2 %).

La production cumulée de janvier à mars 2024 s'est élevée à 49 024 tonnes. Elle était ainsi supérieure de 333 tonnes (+0,7 %) à celle de la même période en 2023.

Les catégories ayant le plus progressé sont le fromage industriel (+579 t, +34,4 %), les « autres fromages à pâte mi-dure et dure / à la crème » (+272 t, +15,8 %), l'Appenzeller® (+262 t, +15,4 %), le Raclette Suisse® (+193 t, +5,8 %), le séré (+183 t, +3,7 %), les « autres fromages à pâte mi-dure et dure / maigres, quart gras » (+124 t, +14,6 %) et le Tilsiter Switzerland (+101 t, +18,9 %).

Les catégories qui ont essuyé les plus forts reculs de production sont l'Emmentaler AOP (-430 t, -11,8 %), les « autres fromages à pâte mi-dure et dure / demi-gras à gras » (-241 t, -5,3 %), Le Gruyère AOP (-237 t, -3,1 %), les autres fromages frais (-234 t, -5,4 %) et les « autres fromages » (-118 t, -19,7 %).

## Exportations

En mars 2024, 6247 tonnes de fromage ont été exportées. Par rapport à mars 2023, les exportations ont reculé de 408 tonnes, soit de 6,1 %.

Les exportations cumulées de janvier à mars 2024 se sont montées à 18 289 tonnes, soit 1117 tonnes de plus (+6,5 %) que pour la même période de l'année précédente.

Les exportations ont augmenté en particulier dans les segments des « autres fromages à pâte mi-dure et dure / <45 % MG/ES » (+478 t, +22,6 %), du fromage frais / séré / mozzarella (+278 t, +10,4 %), du Switzerland Swiss (+260 t, +30,4 %), du Gruyère AOP (+247 t, +8,5 %) et des « autres fromages » (+243 t, +32,2 %).

La baisse des exportations concerne surtout l'Emmentaler AOP (-319 t, -13,6 %).

## Exportations de fromage suisse : aperçu par pays

Pays d'exportation	mars 2024	Variation vs année précédente		janv. – mars 2024	Variation cumulée vs année précédente	
		tonnes	%		tonnes	%
Allemagne	3'094	58	1.9	8'894	1'162	15.0
France	416	-86	-17.1	1'395	-138	-9.0
Italie	981	-163	-14.2	2'645	-54	-2.0
Belgique / Pays-Bas / Luxembourg	215	-136	-38.7	652	-266	-29.0
Royaume-Uni	138	-3	-2.1	416	12	3.0
Espagne / Portugal	96	21	28.0	283	104	58.1
Reste de l'Europe	268	-58	-17.8	695	-108	-13.4
<b>Total Europe</b>	<b>5'209</b>	<b>-366</b>	<b>-6.6</b>	<b>14'981</b>	<b>714</b>	<b>5.0</b>
Canada	173	52	43.0	465	0	0.0
États-Unis	631	-66	-9.5	2'232	440	24.6
Autres pays (hors Europe)	235	-27	-10.3	611	-36	-5.6
<b>Total autres pays</b>	<b>1'038</b>	<b>-43</b>	<b>-4.0</b>	<b>3'308</b>	<b>404</b>	<b>13.9</b>
<b>Total</b>	<b>6'247</b>	<b>-408</b>	<b>-6.1</b>	<b>18'289</b>	<b>1'117</b>	<b>6.5</b>

Source : OFDF, TSM Fiduciaire Sàrl

De janvier à mars 2024, le marché suisse du fromage enregistre une **hausse quantitative des exportations principalement vers l'Allemagne (+1162 t, +15,0 %) et les États-Unis (+440 t, +24,6 %)** par rapport à la même période de l'année précédente.

## Importations

En mars 2024, 6984 tonnes de fromage ont été importées. Par rapport à mars 2023, les importations ont augmenté de 33 tonnes (+0,5 %).

Les importations cumulées de janvier à mars 2024 se sont montées à 19 370 tonnes, soit 1260 tonnes de plus (+7,0 %) que pour la même période de l'année précédente.

La hausse des importations concerne majoritairement les « autres fromages frais / séré » (+661 t, +10,5 %), la mozzarella (+233 t, +24,1 %) et les « autres fromages à pâte dure » (+180 t, +13,2 %).

La baisse des importations concerne principalement la catégorie des « autres fromages à pâte dure / râpés, en poudre » (-61 t, -30,3 %).

### Importations de fromage en Suisse : aperçu par pays

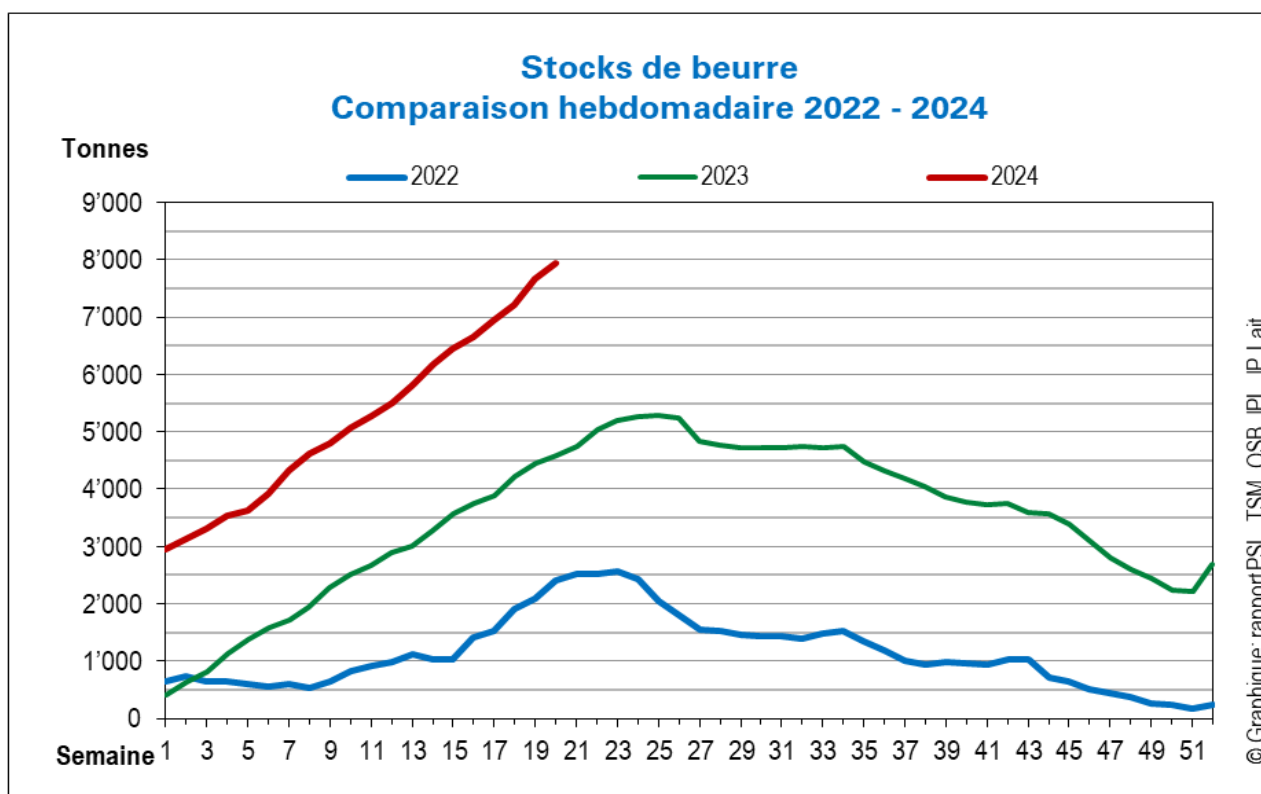
Pays d'importation	mars 2024	Variation vs année précédente		janv. – mars 2024	Variation cumulée vs année précédente	
		tonnes	%		tonnes	%
Allemagne	1'810	89	5.2	4'945	269	5.8
France	1'145	-67	-5.5	3'238	72	2.3
Italie	2'501	-2	-0.1	6'799	450	7.1
Pays-Bas	178	87	95.6	498	148	42.3
Belgique	264	-46	-14.8	848	67	8.6
Autriche	159	36	29.3	452	91	25.2
Royaume-Uni	99	-8	-7.5	317	6	1.9
Danemark	281	7	2.6	768	38	5.2
Portugal	49	-8	-14.0	165	10	6.5
Espagne	10	-15	-60.0	56	-4	-6.7
Grèce	147	-16	-9.8	347	-22	-6.0
Reste de l'Europe	340	-23	-6.3	937	137	17.1
<b>Total Europe</b>	<b>6'984</b>	<b>33</b>	<b>0.5</b>	<b>19'370</b>	<b>1'260</b>	<b>7.0</b>

Source : OFDF, TSM Fiduciaire Sàrl / Les importations en provenance de pays non européens ne sont pas pertinentes.

De janvier à mars 2024, le marché suisse du fromage enregistre une baisse des importations principalement en provenance de Grèce (-22 t, -6,0 %) par rapport à la même période de l'année précédente.

Les importations en provenance d'Italie (+450 t, +7,1 %), d'Allemagne (+269 t, +5,8 %) et des Pays-Bas (+148 t, +42,3 %) ont quant à elles enregistré une hausse quantitative sensible.

## Beurre



Source : OSB (stocks de beurre congelé)

## Évolution du beurre

Beurre	mars 2024	Variation en glissement annuel		janv. – mars 2024	Variation cum. par rapport à l'année précédente	
		tonnes	%		tonnes	%
Production de beurre	4'234	+270	+6.8	12'058	+562	+4.9
Ventes de beurre en Suisse *	3'234	-184	-5.4	9'371	+437	+4.9
Exportations de beurre *	0	0	0	0	0	0.0
Stocks surgelés à la fin du mois	5'748	+2'751	+91.8			

Source : OSB (données sans quantités industrielles)

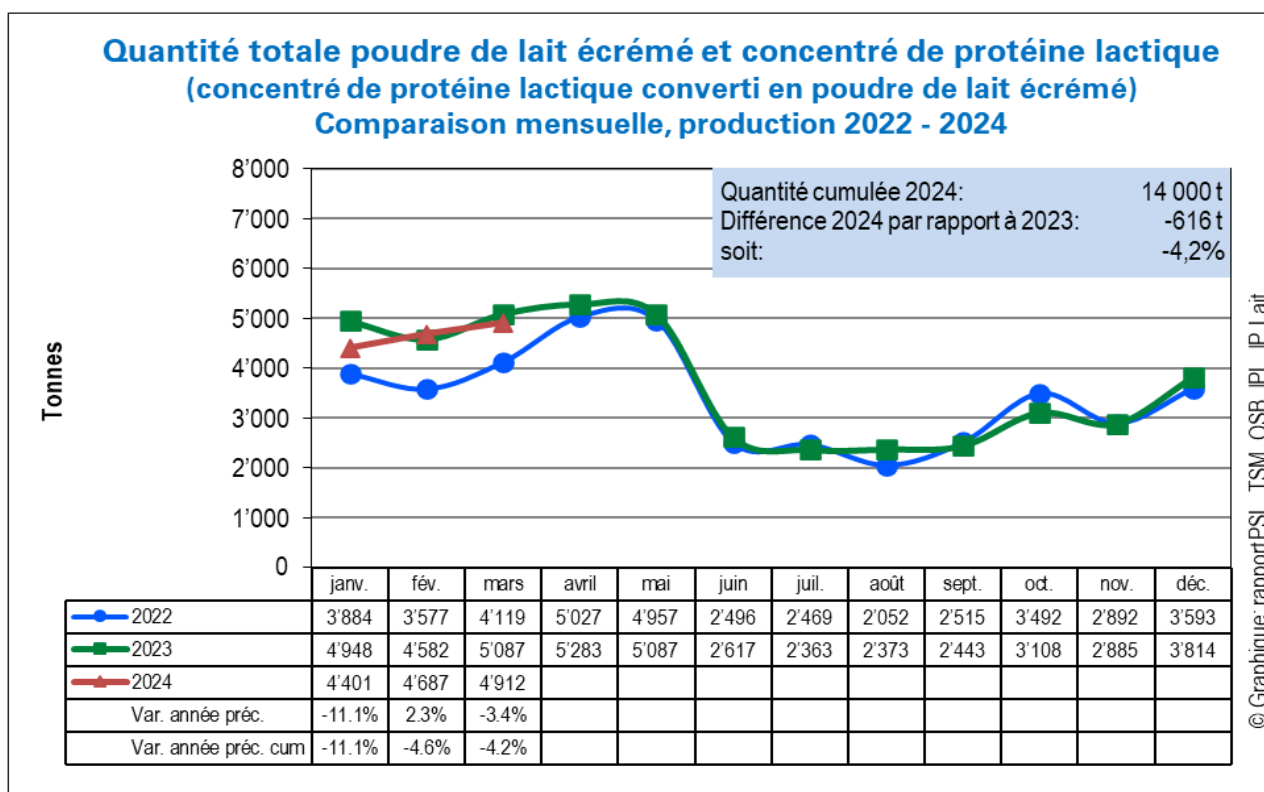
\*Toutes les quantités sont converties en beurre à 82 % de MG

## Commentaire

En mars 2024, la production de beurre a augmenté de 270 tonnes par rapport à 2023. Les fabricants de beurre ont produit 4234 tonnes de beurre, ce qui correspond à une hausse de 6,8 % par rapport à la même période en 2023. Les ventes enregistrées pendant la même période ont baissé de 184 tonnes (-5,4 %) pour s'établir à 3234 tonnes.

Fin mars 2024, les stocks de beurre congelé en Suisse s'élevaient à 5748 tonnes. Ce sont 2751 tonnes (+91,8 %) de plus que l'année précédente.

## Poudre de lait



Source : IPL

## Quantité totale poudre de lait écrémé et concentré de protéine lactique

En mars 2024, 19 640 tonnes de lait écrémé ont été transformées en concentré de protéine lactique (CPL). Cela correspond à 1819 tonnes d'équivalents poudre de lait écrémé. La production totale de poudre de lait écrémé et de CPL (en tonnes d'équivalents poudre de lait écrémé) s'est élevée en mars à 4912 tonnes. Comparée au même mois de l'année précédente, la production a ainsi reculé de 175 tonnes (-3,4 %).

Entre janvier et mars 2024, 14 000 tonnes de poudre de lait écrémé et de CPL ont été produites. Par rapport à la même période en 2023, cela représente une baisse de 616 tonnes (-4,2 %).

## Évolution de la poudre de lait écrémé et entier

Poudre de lait	mars 2024	Variation en glissement annuel		janv. – mars 2024	Variation cum. par rapport à l'année précédente	
		tonnes	%		tonnes	%
Production de poudre de lait entier	960	-510	-34.7	3'114	-1064	-25.5
Stocks à la fin du mois	1'576	-1'048	-39.9			
Production de poudre de lait écrémé	3'093	+96	+3.2	8'713	-241	-2.7
Stocks à la fin du mois	9'140	-297	-3.2			

Source : IPL

## Informations sur la situation du marché du lait à l'étranger

	Janv.	Févr.	Mars	Avr.	Mai	Juin	Juil.	Août	Sept.	Oct.	Nov.	Déc.	Ø
(1 <sup>e</sup> ligne) 2021 (2 <sup>e</sup> ligne) 2022 (3 <sup>e</sup> ligne) 2023 (4 <sup>e</sup> ligne) 2024					*								
<b>Prix UE (€/t)</b>													
PLent. (26 %, spray, sacs, Kempten)	2810 4358 3899 3767	2945 4711 3523 3645	3172 5057 3522 3623	3250 5411 3438 3620	3295 5395 3478 3800	3276 5406 3501	3233 5303 3478	3231 5151 3390	3345 5044 3383	3581 4996 3523	3909 4630 3729	4133 4192 3785	
PLent. (26 %, spray, France)	2783 4305 3953 3714	2965 4518 3733 3673	3146 4858 3456 3645	3265 5195 3485 3589	3260 5048 3666 3580	3228 4854 3775	3160 4805 3685	3086 4884 3532	3186 4935 3338	3408 5055 3545	3860 4814 3740	4188 4495 3788	
PLécr. (ch, spray, sacs, Kempten)	2298 3490 2709 2576	2398 3701 2540 2543	2478 4006 2610 2466	2535 4299 2408 2374	2603 4188 2428 2530	2613 4150 2500	2521 4025 2385	2518 3839 2271	2676 3811 2265	2909 3641 2551	3160 3056 2716	3320 2863 2703	
PLécr. (ch, spray, France)	2289 3480 2640 2510	2385 3648 2488 2478	2488 3992 2496 2365	2533 4275 2390 2393	2583 4061 2448 2425	2596 4052 2533	2475 3785 2330	2483 3564 2236	2616 3715 2280	2859 3538 2578	3135 3014 2644	3238 2973 2635	
Beurre (vrac, Kempten)	3390 5850 4750 5440	3640 5920 4430 5570	4060 6490 4740 5780	4020 7170 4620 5830	3960 7070 4600 6400	3990 7200 4670	3830 6960 4460	3930 6930 4400	4160 7040 4550	4840 6860 4760	4840 6170 5370	5580 5370 5460	
Beurre (vrac, France)	3415 6183 5213 5590	3660 6350 4883 5505	4142 6725 4922 5763	4230 7375 4905 5788	4290 7785 4810 5905	4302 7824 4825	4200 7650 4805	4075 7724 4670	4200 7530 4373	4800 7091 4950	5713 6409 5370	5830 5885 5635	
Emmental (industrie, Kempten)	4610 4900 6550 6080	4810 4950 6590 6080	4590 5080 6590 6080	4650 5130 6430 6080	4650 5630 6290 6650	4650 5800 6240	4650 5810 6150	4680 5980 6150	4740 6100 6250	4800 6100 6220	4800 6100 6100	4880 6400 6080	
Emmental (lait cru, Kempten)	6010 6370 7750 7650	6040 6120 7750 7120	6150 6340 7810 7500	6000 6500 7850 7500	5680 7040 7850	5690 7350 7760	6180 7300 7600	6290 7360 7540	5750 7400 7420	5800 7470 7280	5980 7580 7050	6200 7750 7360	
Prix du lait EDF- (ZuivelNL ex- LTO) MG 4.2 %/P 3.4 % d. ferme	337.7 412.0 546.3 436.4	339.8 419.7 516.3 440.8	338.0 436.6 485.2 444.7	339.4 451.0 453.2	345.3 470.3 437.3	350.4 494.6 426.5	357.3 515.5 423.9	359.5 526.6 416.4	363.9 532.1 413.3	368.2 539.3 410.2	378.4 550.9 413.2	391.7 554.4 421.3	
Lait spot (Lodi, Italie), rampe MG 3.7%/P 3.25%	351.0 443.0 536.0 491.0	363.0 459.0 517.0 457.0	335.0 482.0 464.0 448.0	321.0 516.0 428.0 435.0	344.0 541.0 456.0 505.0	378.0 612.0 515.0	395.0 651.0 511.0	393.0 653.0 506.0	405.0 687.0 525.0	435.0 679.0 539.0	466.0 672.0 560.0	474.0 630.0 533.0	
Valeur en mat. (indice IFE, Kiel) MG 4.0 %/P 3.4 % d. ferme	313 543 448 427	329 563 390 422	357 609 386 421	362 675 363 416	370 666 364	375 658 370	362 638 353	365 594 343	389 597 350	433 580 392	501 519 430	524 479 437	
<b>Prod. laitière EU</b> (Δ% année précédente)													
Allemagne	-1.7 -2.2 +3.6 -1.8	-2.4 -0.6 +2.3 -0.3	-1.1 -1.4 +2.1 +0.2	-0.7 -2.6 +3.3	+0.0 -1.8 +2.4	-1.3 -0.2 +2.1	-1.3 -0.6 +2.1	-0.7 -0.1 +0.8	-2.4 +1.2 +0.2	-2.3 +2.3 -0.0	-2.9 +3.9 -1.5	-2.9 +3.0 -0.4	-1.6 +0.0 +1.5 -0.7
France	-3.7 -1.9 -1.4 -0.3	-2.6 -0.8 -1.2 +0.5	-1.4 -1.2 -3.0 +1.1	+0.7 -2.0 -2.1	+2.6 -1.9 -3.4	+0.8 -1.4 -2.9	-1.9 -0.2 -2.9	+1.1 -2.5 -1.8	-2.4 +0.4 -4.8	-1.9 +1.3 -4.5	-2.7 +1.1 -4.8	-2.7 -1.3 -0.3	-1.3 -0.8 -2.7 +0.5
<b>UE-27 (total)</b>	-0.9 -0.4 +1.0 -0.9	-1.0 +0.4 +0.6 -0.2	+0.7 -0.7 +0.2 +0.6	+0.9 -1.4 +0.7	+1.8 -1.5 +0.8	+0.8 -0.5 +0.3	-0.6 +0.3 +0.5	+0.6 -0.5 +0.0	-0.7 +0.8 -0.9	-0.8 +1.6 -1.6	-0.9 +2.0 -2.5	-1.4 +1.1 -0.8	-0.0 +0.0 -0.0 +0.0



(1 <sup>re</sup> ligne) 2021 (2 <sup>e</sup> ligne) 2022 (3 <sup>e</sup> ligne) 2023 (4 <sup>e</sup> ligne) 2024	Janv.	Févr.	Mars	Avr.	Mai	Juin	Juil.	Août	Sept.	Oct.	Nov.	Déc.	Ø
<b>Prix mondiaux \$/t</b>					*								
PLent. (26 %, spray, fob, marché mondial)	3325 4188 3400 3350	3500 4488 3450 3425	4063 4900 3419 3313	3950 4813 3325 3300	3938 4513 3463 3450	3913 4500 3400	3825 4075 3300	3713 3525 2775	3750 3663 2838	3800 3613 3063	3925 3438 3063	4038 3425 3225	
PLent. (26 %, spray, fob, Océanie)	3338 3956 3213 3283	3494 4331 3244 3394	4079 4629 3263 3206	4094 4294 3056 3244	4150 3844 3250 3475	4063 4063 3175	3931 3938 3200	3675 3475 2796	3675 3625 2713	3813 3475 2988	3944 3288 3006	3963 3338 3106	
PLent. (26 %, spray, fas, Fonterra, NZ, à terme) 1	3210 3853 3408 3217	3366 4071 3207 3335	3614 4543 3247 3368	4070 4559 3199 3129	4083 4132 3089 3246	4101 3901 3223 3387	4028 4084 3142 3403	3998 3808 3420 3533	3670 3406 2520 3400	3815 3703 2784 3443	3834 3431 3046 --	3981 3411 3015	
PLécr. (Lm, spray, fob, marché mondial)	2938 3938 2900 2638	2950 4150 2750 2713	3038 4350 2750 2625	3088 4338 2625 2550	3175 4150 2700 2600	3125 4188 2688	2975 3975 2488	2925 3575 2400	3113 3600 2363	3350 3438 2688	3588 3175 2788	3738 3100 2700	
PLécr. (Lm, spray, fob, Océanie)	3200 3863 2919 2633	3200 4125 2863 2794	3379 4550 2754 2588	3419 4531 2719 2563	3506 4163 2856 2575	3488 4269 2806	3231 4056 2625	3056 3575 2421	3183 3563 2331	3381 3369 2613	3594 3019 2700	3719 3100 2631	
PLécr. (Lm, spray, fas, Fonterra, NZ, à terme) 1	2938 3821 3141 2605	3375 3999 2881 2601	3271 4349 2770 2793	3412 4601 2652 2499	3410 4507 2862 2523	3542 4177 2838	3471 4338 --	-- -- --	3035 3589 2365	3300 3573 2365	3465 3293 2626	3740 3078 2615	
Beurre (fob, marché mondial)	4325 6000 4825 5625	4638 6300 4950 6350	5200 6600 4925 6363	5125 6700 4775 6425	4650 6575 4950 6650	4450 6625 5038	4175 6213 4800	4313 5900 4700	4625 6088 4663	4750 5875 4975	5050 5513 5138	5513 5150 5150	
Beurre (fob Océanie)	4625 5963 4538 5738	4988 6413 4606 6581	5654 6925 4871 6456	5756 6844 4738 6625	5106 6200 5019 7025	4694 6063 5269	4506 5756 5006	4631 5292 4654	4825 5388 4719	4988 4981 4900	5631 4856 4988	5800 4731 5031	
MG du beurre (100 %, fas, Fonterra, NZ, à terme) 1	4311 6649 5789 5590	5357 6806 5353 5859	5525 6978 5407 6554	6405 7085 5109 6970	6054 6745 5063 7190	4905 6019 4489 7412	6317 5892 4624 7476	6127 5975 4995 7292	5791 5059 4420 7344	5984 6136 -- 7236	6236 5655 -- 7189	6661 5685 6068	
Beurre (82 %, fas, Fonterra, NZ, à terme) 1	4220 5935 4835 5621	4821 6190 4500 5941	5180 6715 4930 6603	5778 6980 4693 6238	5720 6610 5015 6680	5992 5742 4965 6997	4620 6245 5415 6993	4430 5541 4902 7121	4835 5290 4552 6790	4890 5345 -- 6645	5202 4945 -- 6470	5620 4900 4935	
<b>Stocks USA (1000 tonnes)</b>													
USA : Beurre (privé)	150.7 99.6 120.0 112.4	161.0 119.4 133.5 135.1	161.5 128.4 140.5 143.7	177.1 135.4 150.5	187.9 146.0 167.0	188.2 150.2 158.8	180.0 143.0 149.5	164.6 126.3 132.4	147.2 121.4 121.0	126.5 108.8 109.0	95.5 90.7 96.5	90.4 98.2 90.6	
USA : PLécr.	141.6 118.7 122.7 96.3	156.1 130.8 143.3 96.3	142.0 130.6 141.8	134.9 135.7 139.2	158.1 143.9 136.2	158.5 140.1 135.5	141.9 151.1 129.6	129.1 141.9 122.2	119.9 123.9 109.1	102.4 112.4 98.3	102.9 117.5 93.5	114.4 116.0 92.2	

(1 <sup>re</sup> ligne) 2021 (2 <sup>e</sup> ligne) 2022 (3 <sup>e</sup> ligne) 2023 (4 <sup>e</sup> ligne) 2024	Janv.	Févr.	Mars	Avr.	Mai	Juin	Juil.	Août	Sept.	Oct.	Nov.	Déc.	Ø
<b>Production laitière monde (Δ% année précédente)</b>					*								
Nouvelle-Zélande	+0.8 -6.1 +1.2 -1.2	+3.0 -8.2 +2.3 +5.5	+9.8 -1.9 +0.3 -3.5	+11.6 -5.6 +6.8	+7.6 -6.5 +7.4	+1.7 0.0 -1.7	+6.6 -5.6 -0.7	-4.8 -4.9 -2.1	-4.4 -3.2 -0.4	-3.3 -3.4 -0.3	-1.5 -1.7 -0.5	-5.0 -0.6 +0.9	+0.3 -3.8 +0.9 -1.0
Australie	+3.3 -6.3 -3.6 +5.2	-0.5 -6.1 -5.3 +8.7	-1.8 -5.1 -3.3 +2.8	+0.0 -6.6 -1.7	+2.6 -8.8 +1.5	-0.5 -9.2 +1.2	-3.5 -7.4 +0.1	-3.7 -5.9 +0.7	-2.9 -6.2 +0.5	-2.1 -6.6 +2.0	-0.8 -9.6 +6.3	-1.2 -6.5 +2.2	-0.6 -6.8 +0.2 +4.3
USA	+2.4 -1.7 +1.4 -1.2	-1.3 -0.9 +0.8 +2.2	+1.8 -0.5 +0.5 -1.1	+3.5 -1.0 +0.4 -0.4	+4.6 -0.7 +0.6	+2.9 -0.1 +0.2	+2.0 +0.2 -0.9	+1.1 +1.6 -0.8	+0.2 +1.5 -0.1	+0.1 +1.2 -0.5	-0.4 +1.3 -0.6	-0.1 +0.8 -0.3	+1.6 +0.2 +0.0 -0.8
<b>Cours de change</b>													
€/CHF (BNS)	1.0793 1.040 0.9962 0.9365	1.0855 1.0461 0.9905 0.9460	1.1062 1.0246 0.9905 0.9653	1.1033 1.0217 0.9848 0.9760	1.0968 1.0359 0.9753	1.0940 1.0250 0.9760	1.0854 0.9877 0.9661	1.0760 0.9690 0.9584	1.0860 0.9642 0.9597	1.0714 0.9790 0.9552	1.0522 0.9843 0.9632	1.0408 0.9865 0.9442	
\$/CHF (BNS)	0.8866 0.9187 0.9241 0.8589	0.897 0.9227 0.9243 0.8767	0.9295 0.9297 0.9255 0.8879	0.9213 0.9439 0.8977 0.9097	0.9028 0.9802 0.8970	0.9079 0.9696 0.9008	0.9180 0.9695 0.8740	0.9142 0.9572 0.8786	0.9223 0.9729 0.8982	0.9236 0.9956 0.9039	0.9218 0.9659 0.8918	0.9209 0.9321 0.8660	

**Remarques :**

1 : Prix moyens des opérations à terme sur des marchandises conclues GDT [les prix les plus récents sont présentés en **gras/italique**].

\*Valeurs actuelles [présentées en **gras**] à la date de parution

Source : AMI, CLAL, dairyaustralia, dairynz, danz, eucolait, Fonterra, ife, LTO, Office d'élevage, SNB, ZMB

## Autres informations sur les marchés européen et mondial

### UE 27

Au mois de mars, la production laitière a connu une hausse saisonnière et s'est élevée à 12,98 millions de tonnes (+0,6 %), soit un niveau supérieur à celui du même mois de l'année précédente.

Au premier trimestre 2024, la production laitière était identique à celle de la même période en 2023 (+0,0 %).

De janvier à mars, les teneurs en matière grasse et en protéine ont été en baisse constante. La teneur en matière grasse a connu une baisse particulièrement importante, de 0,3 %, par rapport à la même période de l'année précédente.

**Prix du lait :** Au premier trimestre, les prix du lait ont pour la plupart légèrement augmenté. Hormis le fait que les prix ont baissé par rapport au niveau élevé de la même période de l'année précédente, les moyennes à long terme ont été largement dépassées.

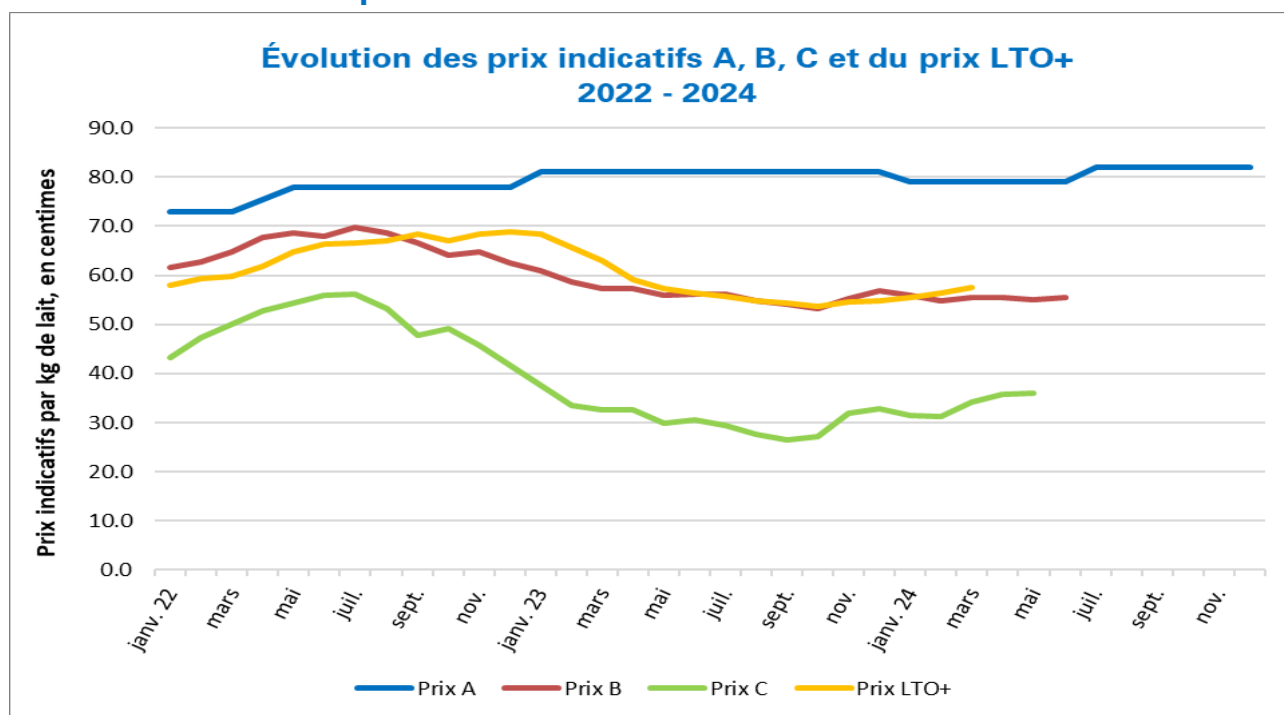
### Marché mondial

**Océanie :** La production laitière s'est légèrement reprise au premier trimestre par rapport à la même période de l'année précédente et a été plus élevée que prévu. Ceci après qu'elle ait enregistré une baisse de 1,0 % en Nouvelle-Zélande et une hausse de 4,3 % en Australie.

**États-Unis :** Au cours des quatre premiers mois de 2024, la production de lait (34,52 millions de tonnes) a diminué de 0,8 % en moyenne par rapport à la même période de l'année précédente, tandis que la productivité par vache a augmenté de 0,4 %. Avec 9,34 millions de têtes en avril, l'effectif de vaches laitières a baissé de 0,8 % par rapport au même mois de 2023.

La **Chine** annonce une croissance de 5,1 % de sa production laitière au premier trimestre 2024.

## Prix indicatifs de l'Interprofession du lait



Source : IP Lait

		<b>Prix indicatif A</b> Ce prix indicatif s'applique au lait du segment A avec 4 % de matière grasse et 3,3 % de protéine (franco quai).	<b>Prix indicatif B</b> Le prix indicatif du segment B s'applique aux produits laitiers à valeur ajoutée limitée ou soumis à une forte concurrence.	<b>Prix indicatif C</b> Le prix indicatif du segment C s'applique aux produits servant à réguler et à désengorger le marché et ne bénéficiant d'aucune aide.	<b>Prix minimum du lait de fromagerie sur la base de la matière grasse totale</b> Le LTO+ est le prix minimal pour tout le lait transformé en fromage, franco quai du transformateur.
Année	Mois	<i>(ct./kg, franco rampe, hors TVA, 4,0 % MG, 3,3 % protéine)</i>			<i>(ct./kg, départ ferme)</i>
2022	Janvier	73.0	61.7	43.3	58.0
2023	Janvier	81.0	61.0	37.5	68.3
2023	Février	81.0	58.7	33.5	65.6
2023	Mars	81.0	57.4	32.5	63.0
2023	Avril	81.0	57.4	32.6	59.2
2023	Mai	81.0	55.9	30.0	57.3
2023	Juin	81.0	56.1	30.6	56.3
2023	Juillet	81.0	56.1	29.4	55.7
2023	Août	81.0	54.7	27.7	54.7
2023	Septembre	81.0	54.2	26.6	54.4
2023	Octobre	81.0	53.2	27.2	53.6
2023	Novembre	81.0	55.3	31.9	54.6
2023	Décembre	81.0	56.9	32.8	54.8
2024	Janvier	79.0	56.0	31.4	55.4
2024	Février	79.0	54.7	31.3	56.3
2024	Mars	79.0	55.6	34.3	57.6
2024	Avril	79.0	55.6	35.7	
2024	Mai	79.0	55.1	35.9	
2024	Juin	79.0	55.6		
2024	<b>Juillet</b>	<b>82.0</b>			
2024	Août	82.0			
2024	Septembre	82.0			
2024	Octobre	82.0			
2024	Novembre	82.0			
2024	Décembre	82.0			

**Remarques :** Depuis le 1<sup>er</sup> janvier 2019, tous les prix indiqués incluront le supplément pour le lait commercialisé directement versé aux producteurs. Des chiffres définitifs peuvent être consultés à partir de la première semaine du mois sous [www.ip-lait.ch](http://www.ip-lait.ch) // Estimation provisoire pour le mois en cours.

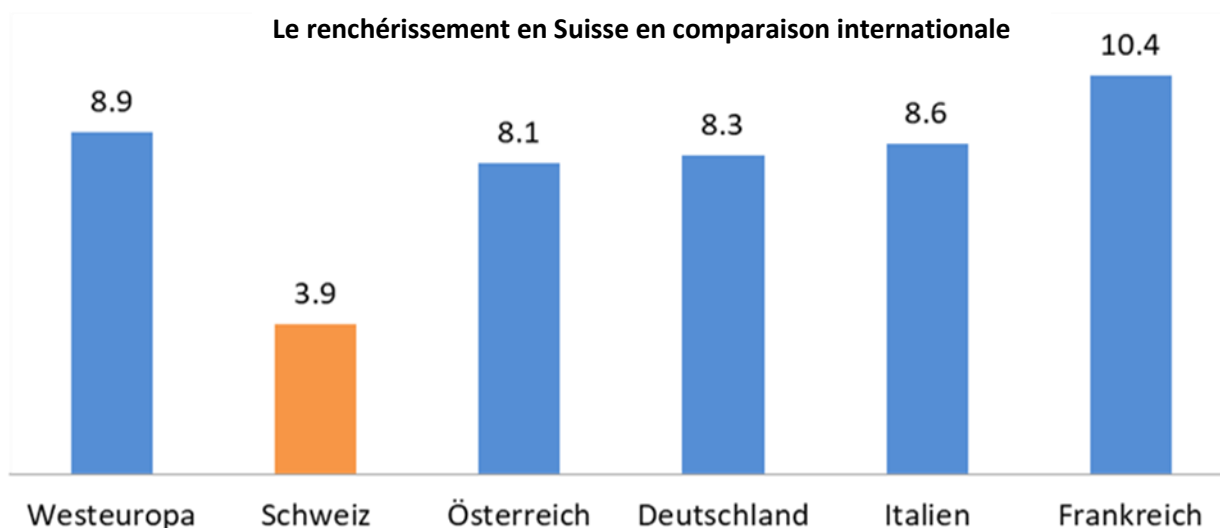
Le tableau montre les prix indicatifs définis périodiquement par l'Interprofession du lait pour le secteur du lait de centrale. Cette dernière se fonde sur le contrat type et sur les modalités pour l'achat de lait aux premier et deuxième échelons et pour la segmentation. Plus d'informations sur : [ip-lait.ch/fr/](http://ip-lait.ch/fr/)

## Baromètre du marché et de la consommation d'AMS du 15.5.2024

Des résultats d'études de marché ont été présentés le 15 mai 2024 dans le cadre du 27<sup>e</sup> baromètre du marché et de la consommation d'Agro-Marketing Suisse (AMS).

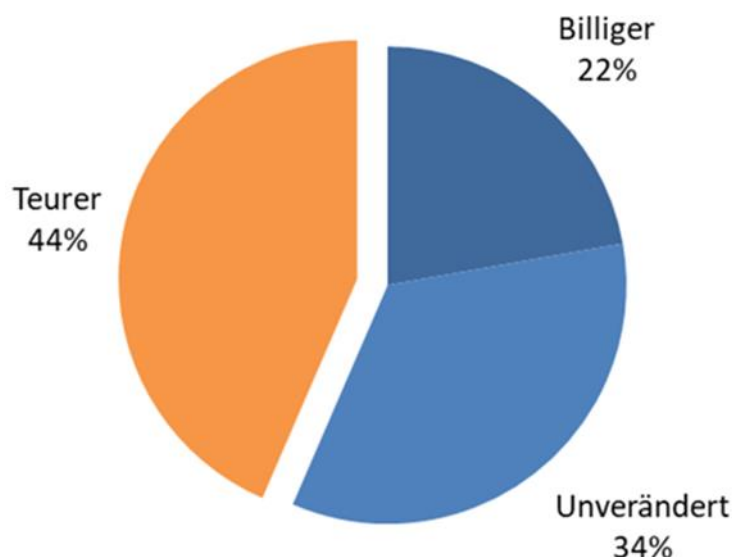
### 1. Le renchérissement en Suisse était faible en comparaison internationale et les consommateurs·trices suisses ont été peu sensibles aux prix dans le commerce de détail.

En 2023, le renchérissement de l'assortiment dans le commerce de détail suisse s'élève à 3,9 % (Europe occidentale 8,9 %)



Source : NielsenIQ

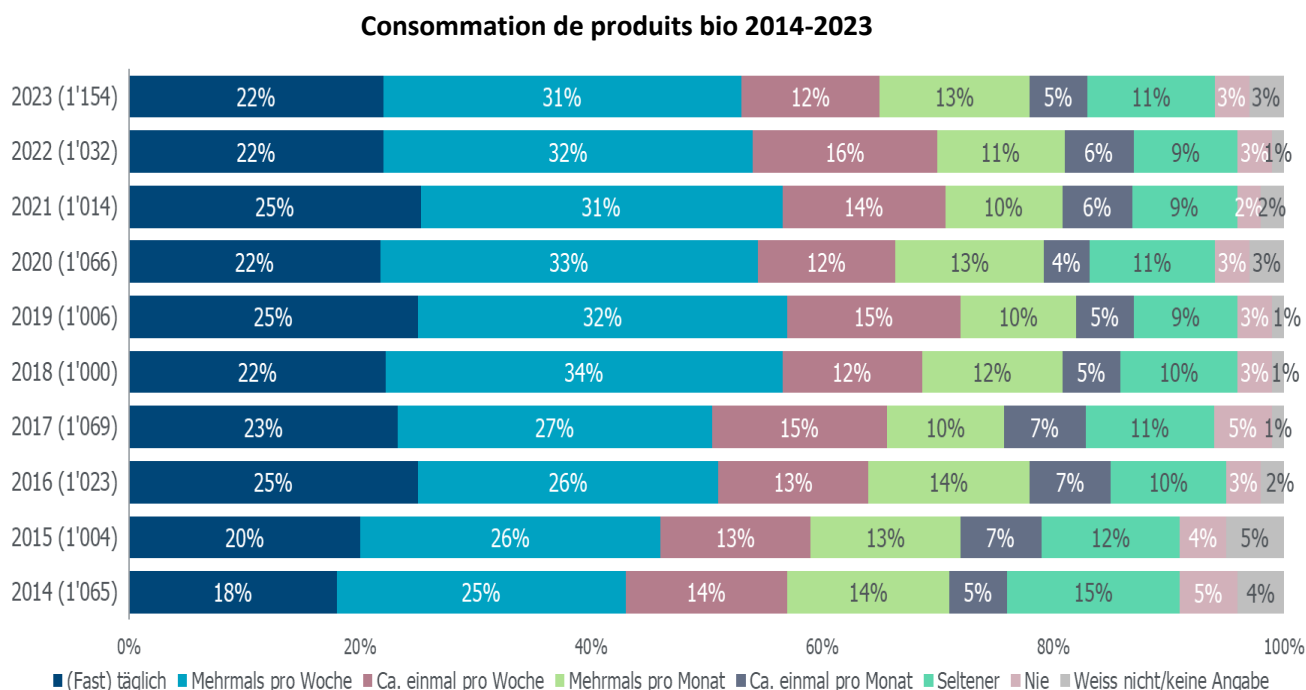
Une analyse d'environ 150 000 combinaisons de produits actives sur le plan du chiffre d'affaires montre qu'en 2023, 44 % des produits sont devenus plus chers par rapport à 2022. Les nouveaux produits arrivent sur le marché plutôt dans le segment des prix élevés et les consommateurs·trices suisses ne sont pas explicitement sensibles au renchérissement lors de l'achat de produits de consommation courante (voir le graphique ci-dessous).



Source : NielsenIQ

## 2. La consommation bio se stabilise en Suisse

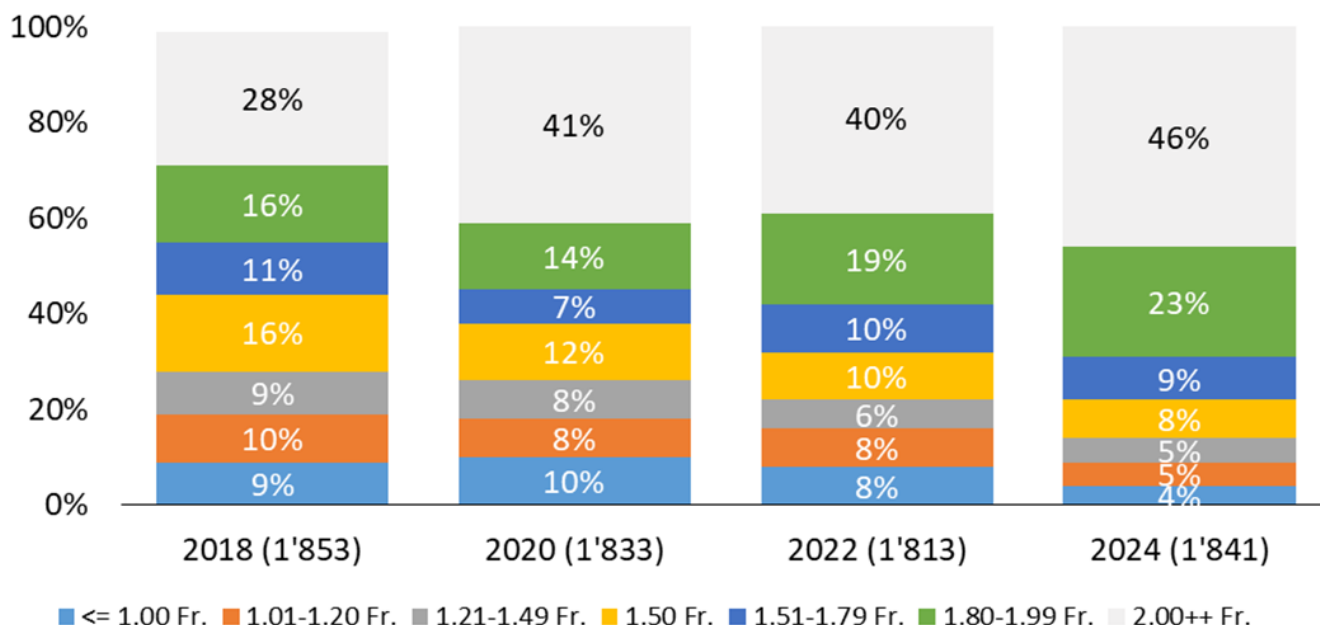
À la question de savoir à quelle fréquence les produits bio étaient consommés, 25 % des personnes interrogées en Suisse alémanique ont répondu qu'elles consommaient des produits bio (presque) tous les jours. Elles étaient 15 % en Suisse romande. Depuis 2020, ces parts de marché se sont stabilisées.



Source : Demoscope (1154 interviews en ligne entre le 1<sup>er</sup> et le 13.3.2024)

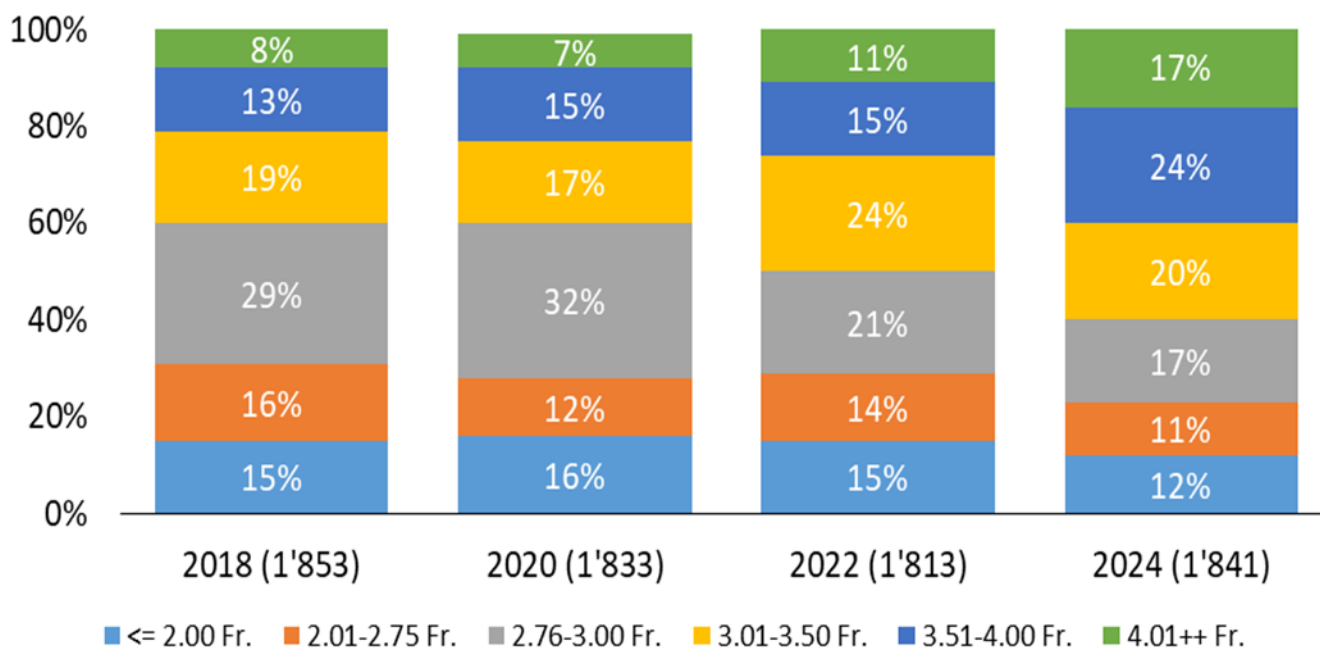
### 3. Les coûts du lait sont surestimés et ceux du beurre sous-estimés. La satisfaction des consommateurs-trices suisses à l'égard des prix varie en fonction des produits mentionnés.

Cette année, l'estimation moyenne du prix d'un litre de lait par les participant-es à l'enquête était de 1,90 CHF. En 2023, le prix moyen dans le commerce de détail, toutes tailles d'emballages confondues, était toutefois de 1,63 CHF. 50 % des personnes interrogées le trouvent juste, 28 % trop bas (voir à ce sujet le graphique ci-dessous).



Source : Demoscope (1841 interviews en ligne entre le 1<sup>er</sup> et le 13.3.2024)

Cette année, l'estimation moyenne du prix de 250 grammes de beurre suisse était de 3,50 CHF. En 2023, le prix moyen dans le commerce de détail, toutes tailles d'emballages confondues, était toutefois de 4,28 CHF. 54 % des personnes interrogées trouvent ce prix juste, 33 % trop élevé (voir à ce sujet le graphique ci-dessous).



Source : Demoscope (1841 interviews en ligne entre le 1<sup>er</sup> et le 13.3.2024)