

## Monatliche Marktlage zu Milch und Milchprodukten in der Schweiz Bio-Milchproduktion und Bio-Milchverwertung Milch-Marktinformationen Ausland

Ausgabe Mai 2024

Monatliche Produktion in Tonnen (März)								Aussenhandel in Tonnen	
Jahr	Milch	davon Bio-Milch	Molkerei-Produkte	Käse-Produktion	Butter	Mager-Milchpulver	Voll-Milchpulver	Käse-Export	Käse-Import
2023	307'229	25'968	79'291	17'629	3'964	2'997	1'470	6'656	6'951
2024	305'194	25'497	73'070	17'238	4'234	3'093	960	6'247	6'984
<b>Abweichung</b>									
t	-2'035	-471	-6'221	-391	+270	+96	-510	-408	+33
%	-0.7	-1.8	-7.8	-2.2	+6.8	+3.2	-34.7	-6.1	+0.5

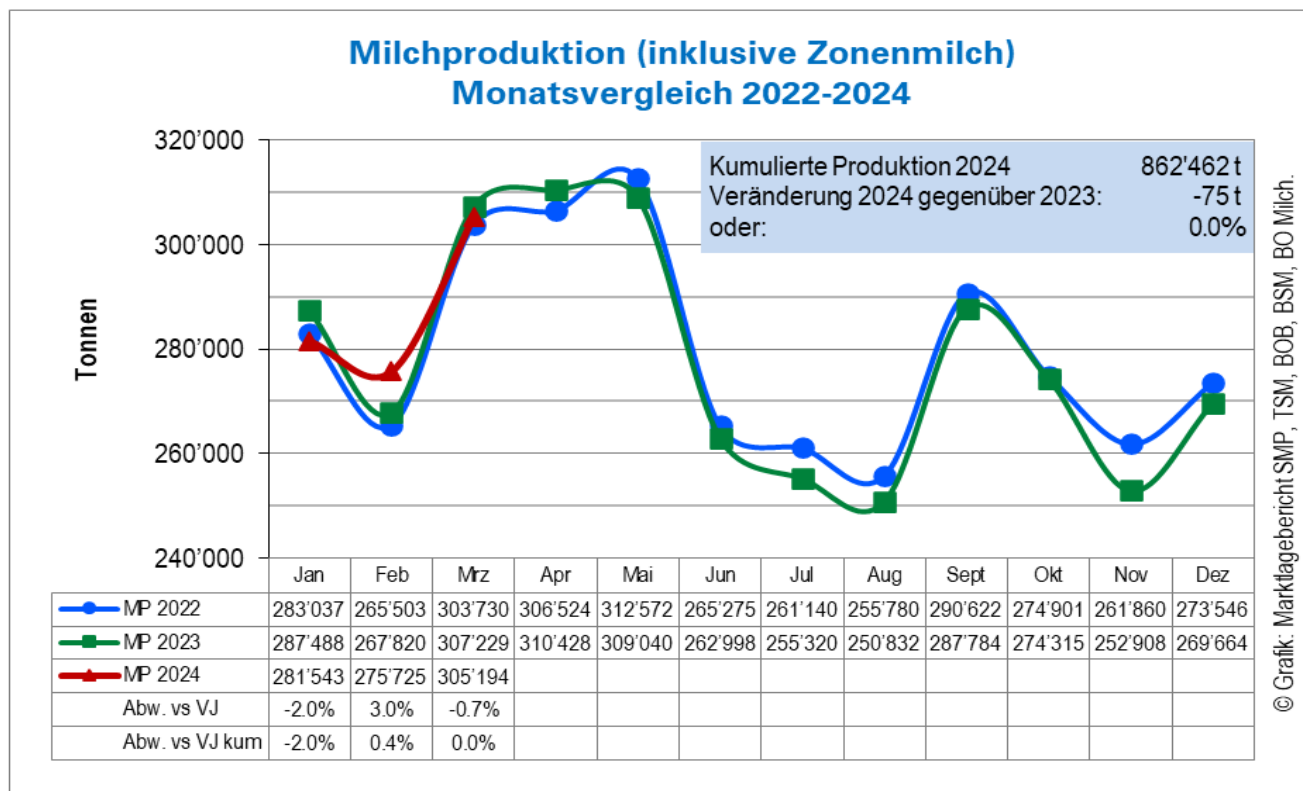
Kumulierte Produktion in Tonnen (Januar – März)								Aussenhandel in Tonnen	
Jahr	Milch	davon Bio-Milch	Molkerei-Produkte	Käse-Produktion	Butter	Mager-Milchpulver	Voll-Milchpulver	Käse-Export	Käse-Import
2023	862'433	72'868	220'592	48'691	11'496	8'954	4'178	17'172	18'109
2024	862'462	71'773	219'639	49'024	12'058	8'713	3'114	18'289	19'370
<b>Abweichung</b>									
t	-75	-1'095	-953	+333	+562	-241	-1'064	+1'117	+1'260
%	0.0	-1.5	-0.4	+0.7	+4.9	-2.7	-25.5	+6.5	+7.0

Informationen zu drei aktuellen Erkenntnissen, aus der Fülle von Ergebnissen, welche am Markt- und Konsumentenbarometer Mitte Mai mit Zahlen aus Marktstudien begründet wurden, finden Sie unter der Rubrik Sonderthema auf den Seiten 20 – 22:

1. Die Teuerung in der Schweiz war 2023 im internationalen Vergleich tief und Schweizer Konsumenten:innen reagierten im Detailhandel wenig preissensibel darauf.
2. Der Bio-Konsum in der Schweiz hat sich seit 2020 in der Schweiz stabilisiert.
3. Die Preise für Milch werden bei Konsumenten:innen überschätzt und jene für Butter unterschätzt.

Inhaltsverzeichnis	Seite
Übersicht	1
Milchproduktion	2
Bio-Milchproduktion und Bio-Milchverwertung	3 – 4
Milchkauf direkt von Produzenten (Erstmilchkauf)	5
Milchgehalte	6
Milchkuhbestand	7
Molkereiprodukte	8
Käse	9 – 13
Butter und Milchpulver	14 – 15
Milch-Marktinformationen Ausland	16 – 18
Richtpreise Branchenorganisation Milch	19
<b>Sonderthema</b>	
Markt- und Konsumentenbarometer von AMS, 15.05.2024	20 – 22

## Milchproduktion



Quelle: TSM Treuhand GmbH / MP = Milchproduktion

Anmerkung zur Grafik: Später eingegangene Meldungen und nachträgliche Anpassungen wurden berücksichtigt.

### Monatliche Milchproduktion

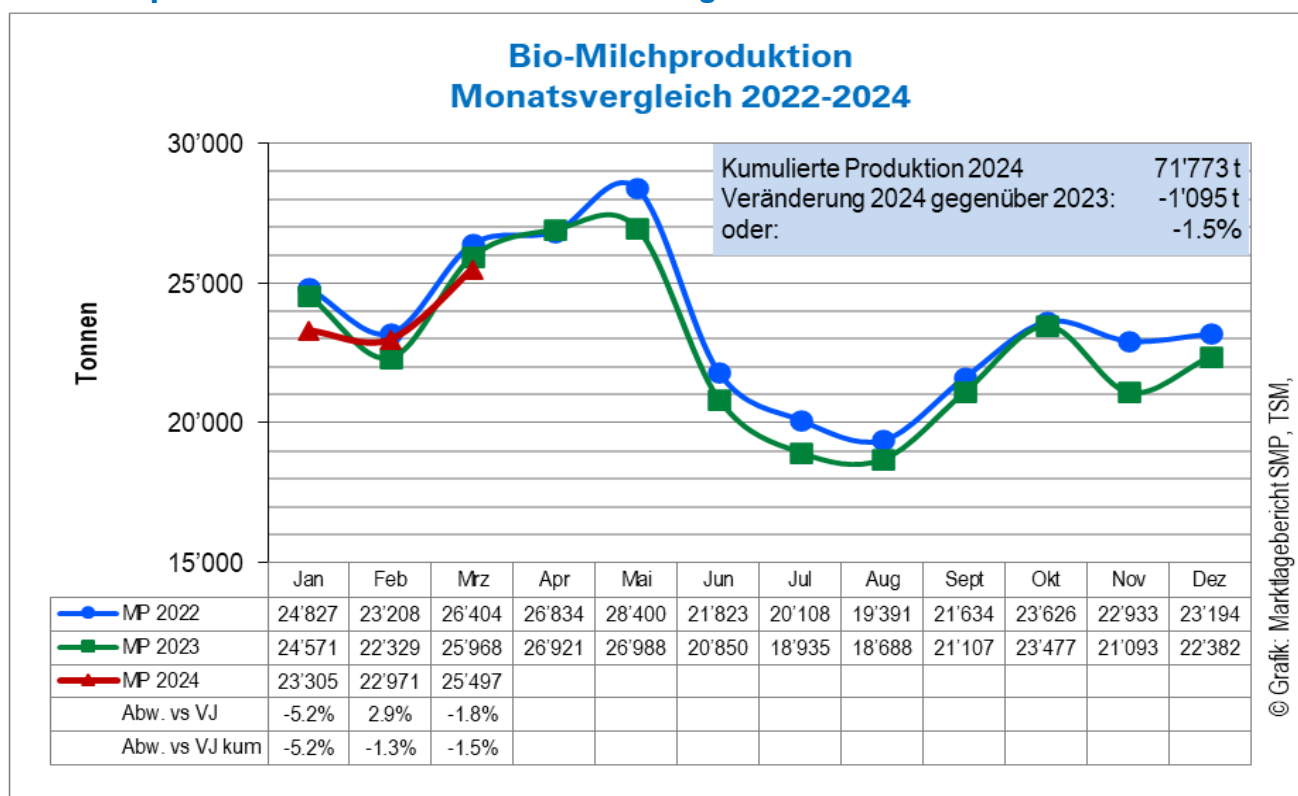
Im März 2024 betrug die Milchproduktion 305'194 Tonnen. Gegenüber dem Vorjahresmonat entspricht dies einer Abnahme von 2'035 Tonnen oder minus 0.7 Prozent. Im Vergleich zum März 2022 wurde bei der Milchproduktion eine Zunahme von 1'463 Tonnen oder plus 0.5 Prozent verzeichnet.

### Kumulierte Milchproduktion\*

Die kumulierte Milchproduktion von Januar bis März 2024 betrug 862'462 Tonnen. Sie lag um 75 Tonnen oder 0.0 Prozent tiefer als in der Vorjahresperiode und 14'013 Tonnen oder 1.7 Prozent höher als 2022.

\*Nicht berücksichtigt ist der Schalttag am 29.02.2024.

## Bio-Milchproduktion und Bio-Milchverwertung



Quelle: TSM Treuhand GmbH im Auftrag von Bio Suisse

Weiterverarbeitung und -veröffentlichung der Daten nur nach Rücksprache mit Bio Suisse

### Monatliche Bio-Milchproduktion

Im März 2024 wurden 25'497 Tonnen Bio-Milch eingekauft. Gegenüber dem Vorjahresmonat entspricht dies einer Abnahme von 471 Tonnen oder minus 1.8 Prozent. Im Vergleich zum März 2022 wurde bei der Bio-Milchproduktion eine Abnahme von 907 Tonnen oder minus 3.4 Prozent verzeichnet.

### Kumulierte Bio-Milchproduktion

Die kumulierte Bio-Milchproduktion von Januar bis März 2024 betrug 71'773 Tonnen. Sie lag 1'095 Tonnen oder 1.5 Prozent tiefer als in der Vorjahresperiode und 2'666 Tonnen oder 3.6 Prozent tiefer als in der Periode 2022.

Weitere Informationen zum Bio-Milchmarkt unter:

<https://www.blw.admin.ch/blw/de/home/markt/marktbeobachtung/bio.html>

<https://www.bioaktuell.ch/markt/biomarkt/milch.html>

## Bio-Milchverarbeitung

BIO-Milchverarbeitung in MAE*	März 2024	Abweichung vs. Vorjahresmonat		Jan.– März 2024	kum. Abweichung vs. Vorjahr	
		Tonnen	Prozent		Tonnen	Prozent
Käse	8'834	-786	-8.2	25'223	-1'069	-4.1
Quark	359	-22	-5.8	1'085	-4	-0.4
Konsummilch	4'921	485	10.9	14'883	928	6.6
Konsumrahm	630	66	11.7	1'914	252	15.2
Jogurt	2'103	-63	-2.9	5'929	47	0.8
übrige Molkereiprodukte (inkl. Speiseeis)	213	-194	-47.7	683	-317	-31.7
Dauermilchwaren	848	99	13.2	2'546	186	7.9
Butter	3'888	6	0.2	11'067	-56	-0.5
andere Verwertung	1'197	-4	-0.3	2'973	608	25.7
<b>Total BIO-Milchverarbeitung</b>	<b>22'992</b>	<b>-414</b>	<b>-1.8</b>	<b>66'302</b>	<b>574</b>	<b>0.9</b>

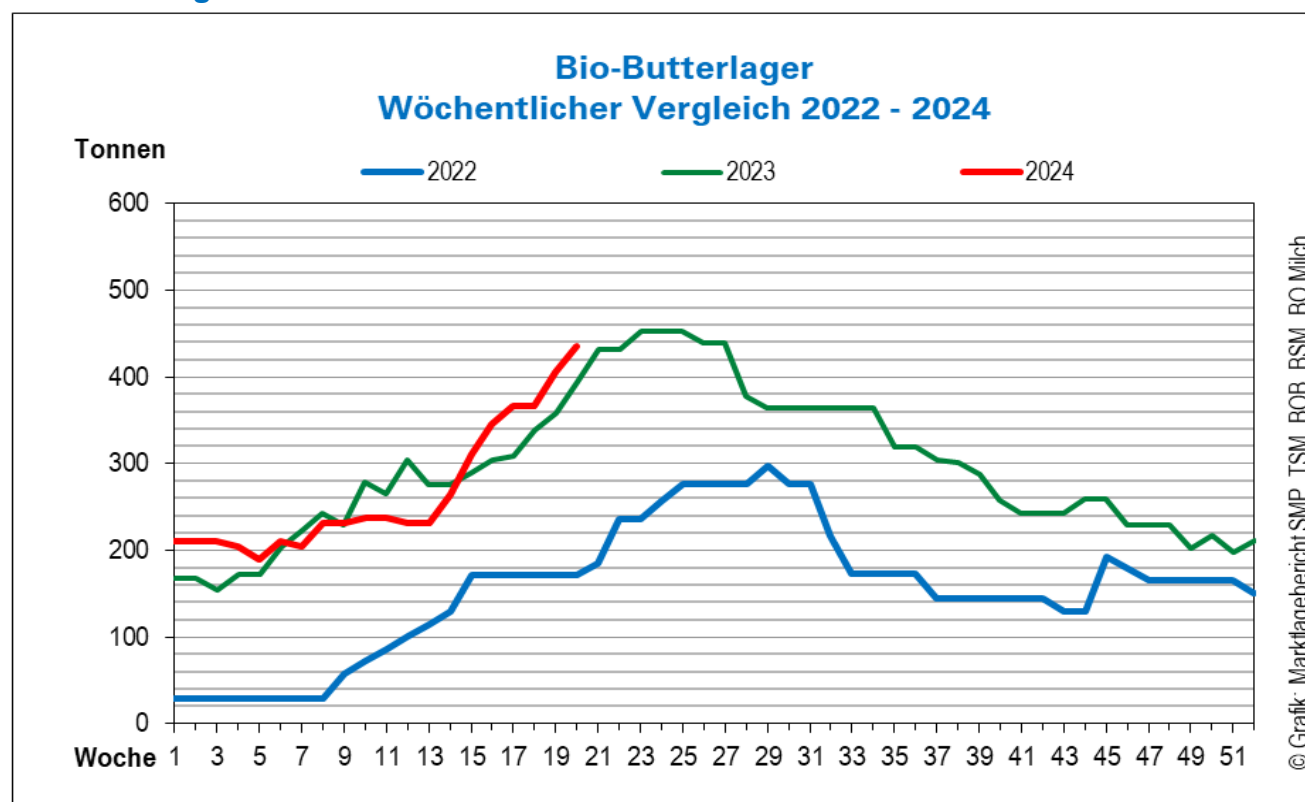
Quelle: TSM Treuhand GmbH im Auftrag von Bio Suisse

Weiterverarbeitung und -veröffentlichung der Daten nur nach Rücksprache mit Bio Suisse

## Bio-Milchverarbeitung

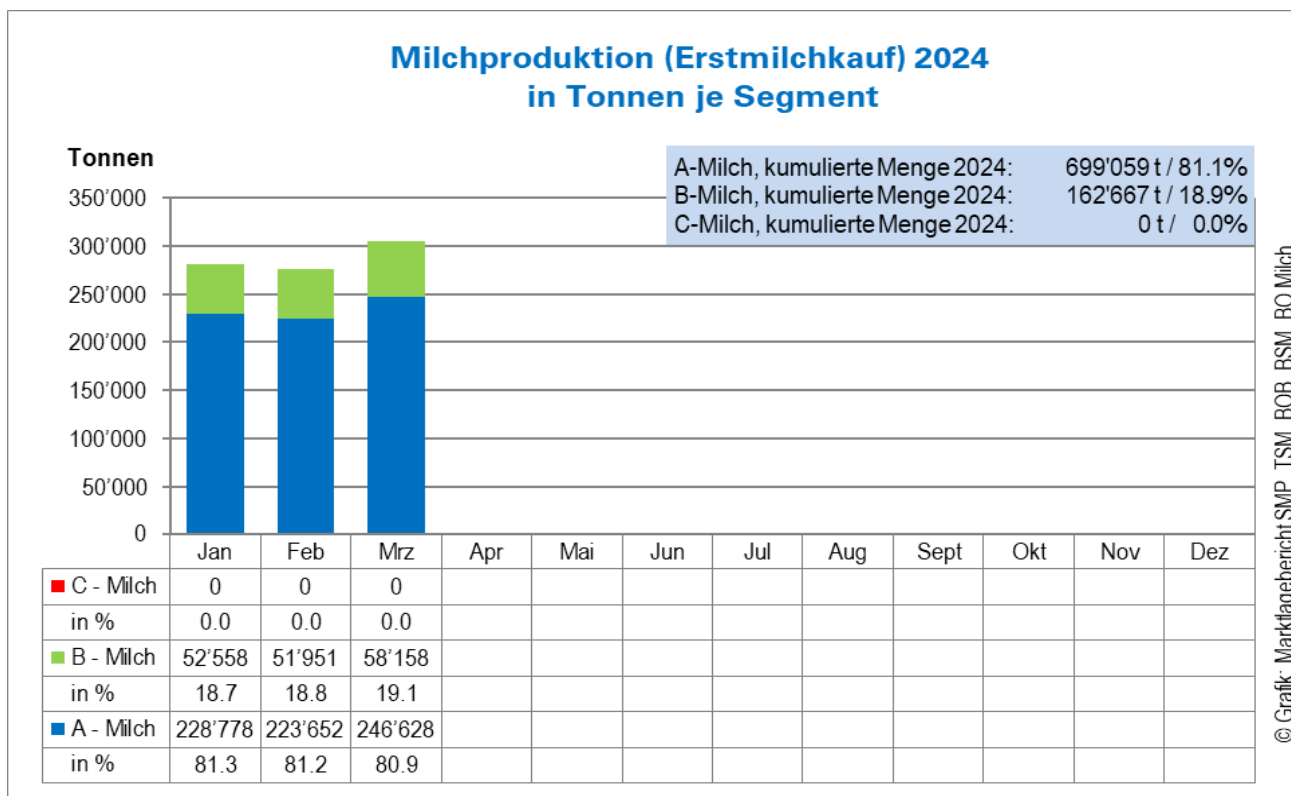
Die kumulierte Bio-Milchverarbeitung von Januar bis März 2024 betrug 66'302 Tonnen Milchäquivalente (MAE). Im Vergleich zur Vorjahresperiode entspricht dies einer Zunahme von 574 Tonnen oder 0.9 Prozent.

## Bio-Butterlager



Quelle: BOB (Tiefkühlager)

## Milchkauf direkt von Produzenten (Erstmilchkauf)

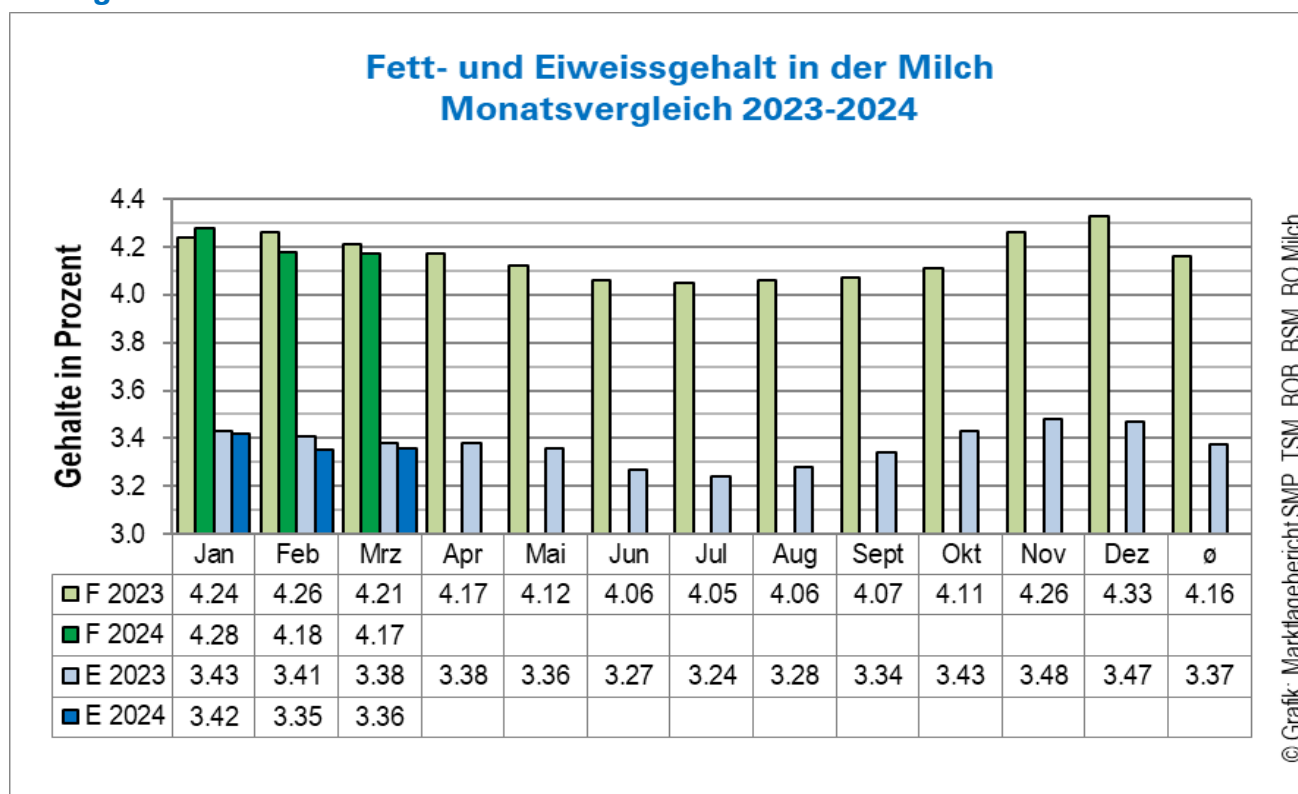


Quelle: BO Milch

- Der Erstmilchkauf beinhaltet alle in der Schweiz in Verkehr gebrachte Milch.
- Auf der Alp verkäste Alp-Milch sowie direkt vermarktete Milch sind nicht berücksichtigt.

Weitere Informationen unter: <https://www.ip-lait.ch/>

## Milchgehalte



Quelle: TSM Treuhand GmbH / F = Fett; E = Eiweiss

### Monatlicher Fett- und Eiweissgehalt

Im März 2024 war der durchschnittliche Fettgehalt um minus 0.04 Prozentpunkte oder 1.0 Prozent tiefer als im März 2023. Der durchschnittliche Eiweissgehalt lag um minus 0.02 Prozentpunkte oder 0.6 Prozent tiefer als im Vorjahresmonat.

### Monatliche Fettabweichungen

Gegenüber dem Vorjahresmonat wurden im März 2024 insgesamt 208 Tonnen weniger MilCHFett produziert. Diese setzen sich zusammen aus minus 85 Tonnen aufgrund der tieferen Milchproduktion und minus 123 Tonnen aufgrund der tieferen Gehalte.

### Kumulierte Fettabweichungen

Von Januar bis März 2024 beträgt die Abweichung im Total minus 231 Tonnen gegenüber der Periode 2023. Davon betragen die Abweichungen aus der Milchproduktion minus 9 Tonnen und jene der Gehalte minus 222 Tonnen.

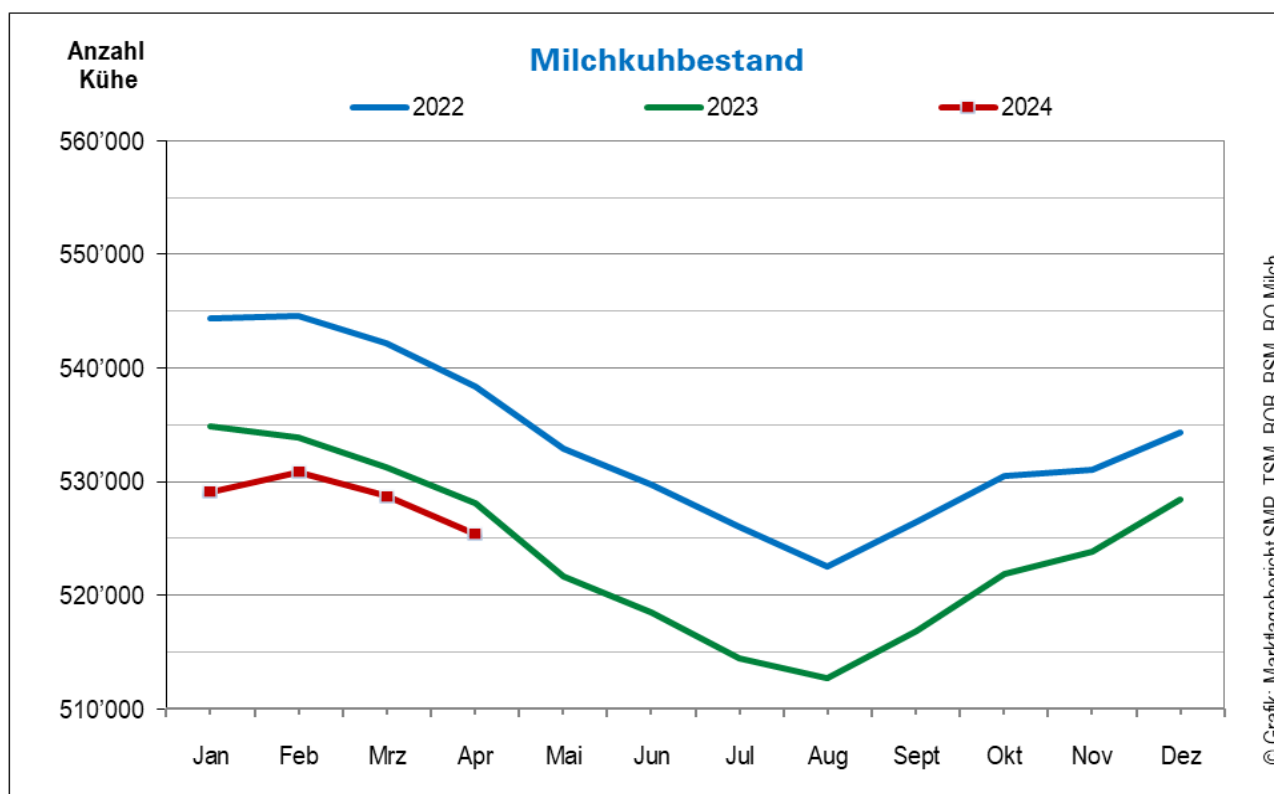
### Monatliche Eiweissabweichungen

Gegenüber dem Vorjahresmonat wurden im März 2024 insgesamt 130 Tonnen weniger Eiweiss produziert. Diese setzen sich zusammen aus minus 68 Tonnen aufgrund der tieferen Milchproduktion und minus 62 Tonnen aufgrund der tieferen Gehalte.

### Kumulierte Eiweissabweichungen

Von Januar bis März 2024 beträgt die Abweichung beim Eiweiss im Total minus 258 Tonnen gegenüber der Periode 2023. Davon betragen die Abweichungen aus der Milchproduktion minus 7 Tonnen und jene der Gehalte minus 251 Tonnen.

## Milchkuhbestand



Quellen: SBV, Identitas AG / Schweizer Tierbestand exklusiv Zonenmilch Genf und Fürstentum Liechtenstein (FL)

## Milchkuhbestand – weibliche Tiere nach Altersgruppen (Grafik)

Altersgruppe Milchkühe (Verkehrsmilchproduktion)	April 2023	April 2024	Differenz vs. Vorjahr	Veränderung in Prozent
bis 2 Jahre	596	657	61	10.2
2 – 3 Jahre	75'525	77'153	1'628	2.2
3 – 4 Jahre	111'546	115'391	3'845	3.4
4 – 5 Jahre	95'432	92'194	-3'238	-3.4
5 – 6 Jahre	74'590	74'576	-14	0.0
> 6 Jahre	170'408	165'401	-5'007	-2.9
<b>Total Milchkühe</b>	<b>528'097</b>	<b>525'372</b>	<b>-2'725</b>	<b>-0.5</b>

Quellen: SBV, Identitas AG / Schweizer Tierbestand exklusiv Zonenmilch Genf und Fürstentum Liechtenstein (FL)

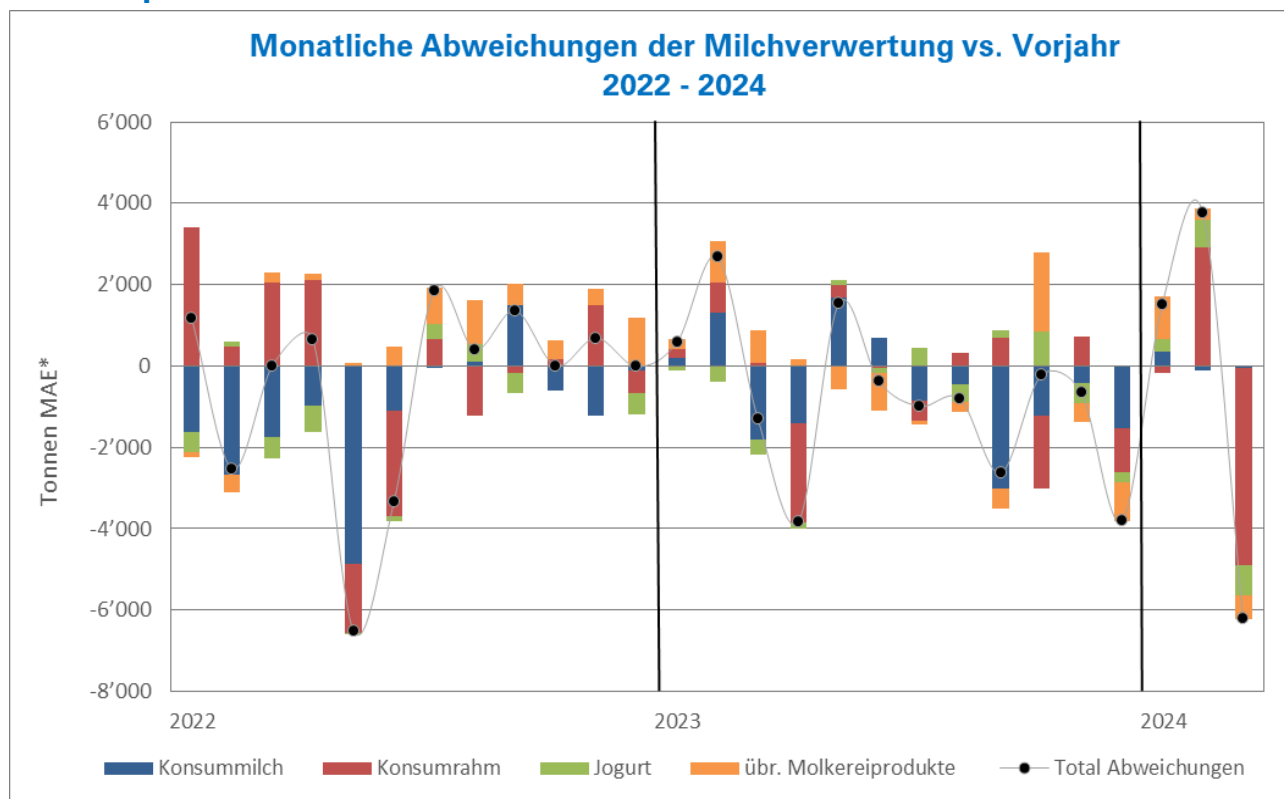
## Rinderbestand – weibliche Tiere nach Altersgruppen

Altersgruppe Rinder (weiblich, nicht gekalbt)	April 2023	April 2024	Differenz vs. Vorjahr	Veränderung in Prozent
bis 1 Jahr	294'412	293'271	-1'141	-0.4
1 – 2 Jahre	222'593	218'440	-4'153	-1.9
2 – 3 Jahre	171'209	173'275	2'066	1.2

Quellen: SBV, Identitas AG / Schweizer Tierbestand exklusiv Zonenmilch Genf und Fürstentum Liechtenstein (FL)

Weitere Informationen unter: <https://tierstatistik.identitas.ch/de>

## Molkereiprodukte



Quelle: TSM Treuhand GmbH

Milchverwertung in MAE*	März 2024	Abweichung vs. Vorjahresmonat		Jan.-März 2024	kum. Abweichung vs. Vorjahr	
		Tonnen	Prozent		Tonnen	Prozent
Konsummilch	30'616	-45	-0.1	89'780	172	0.2
Konsumrahm	22'228	-4'849	-17.9	70'223	-2'108	-2.9
Jogurt	9'992	-741	-6.9	30'321	269	0.9
übrige Molkereiprodukte (inkl. Speiseeis)	10'234	-586	-5.4	29'315	714	2.5
<b>Total Abweichungen</b>	<b>73'070</b>	<b>-6'221</b>	<b>-7.8</b>	<b>219'639</b>	<b>-953</b>	<b>-0.4</b>

Quelle: TSM Treuhand GmbH

\*Ein Milchäquivalent (MAE) entspricht den Inhaltsstoffen von Eiweiss und Fett eines Kilogramms Milch (Anteil Eiweiss = 0.45 Äquivalent; Anteil Fett = 0.55 Äquivalent)

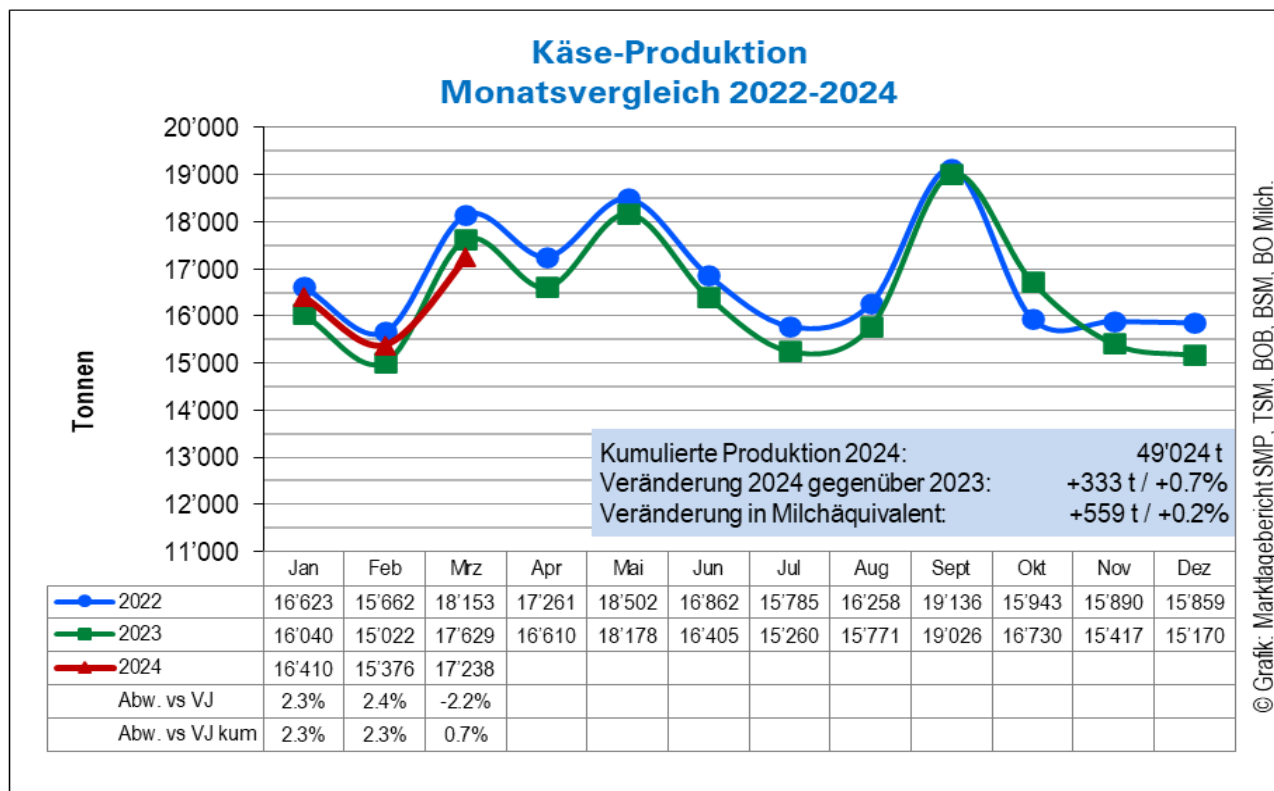
## Kumulierte Milchverwertung

Die kumulierte Produktion von Januar bis März 2024 betrug 219'639 Tonnen Milchäquivalente, die zu Konsummilch, Konsumrahm, Jogurt und übrige Molkereiprodukte inkl. Speiseeis verarbeitet wurden.

Im Vergleich zur Vorjahresperiode entspricht dies einer Abnahme von 953 Tonnen oder minus 0.4 Prozent.



## Käse



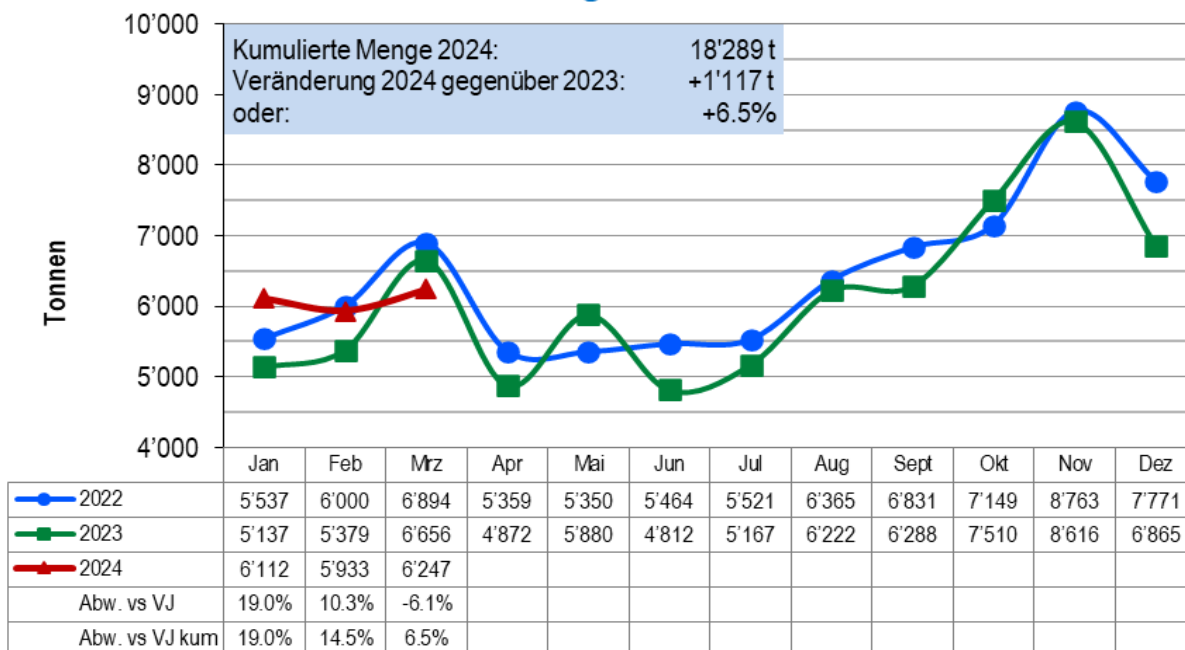
Quelle: TSM Treuhand GmbH

Käse	März 2024	Abweichung vs. Vorjahresmonat		Jan. – März 2024	kum. Abweichung vs. Vorjahr	
		Tonnen	Prozent		Tonnen	Prozent
Appenzeller® Käse	721	118	19.6	1'960	262	15.4
Bergkäse	371	-39	-9.5	1'077	-53	-4.7
Emmentaler AOP	1'073	-162	-13.1	3'199	-430	-11.8
Le Gruyère AOP	2'661	-43	-1.6	7'473	-237	-3.1
Raclette Suisse®	1'244	1	0.1	3'499	193	5.8
Sbrinz AOP	155	6	4.0	430	10	2.4
Tête de Moine AOP, Bellelay	171	10	6.2	626	33	5.6
Tilsiter Switzerland	196	-7	-3.4	634	101	18.9
Vacherin Fribourgeois AOP	168	-18	-9.7	511	-73	-12.5
Vacherin Mont d'Or AOP (saisonal)	1	-1	-50.0	86	6	7.5
Walliser Käse / Walliser Raclette AOP	237	-6	-2.5	693	28	4.2
<b>Zwischentotal Sortenkäse v.a. silofreie Milch</b>	<b>6'998</b>	<b>-141</b>	<b>-2.0</b>	<b>20'188</b>	<b>-160</b>	<b>-0.8</b>
Quark	1'784	-34	-1.9	5'084	183	3.7
Mozzarella	2'195	-156	-6.6	6'170	-13	-0.2
Mascarpone	62	2	3.3	150	9	6.4
übrige Frischkäse	1'491	-55	-3.6	4'107	-234	-5.4
Industrieware	785	217	38.2	2'262	579	34.4
Switzerland Swiss	567	-16	-2.7	1'591	-43	-2.6
Weichkäse	455	-43	-8.6	1'412	16	1.1
Ziegen-, Schaf- und Büffelkäse	146	-32	-18.0	360	-35	-8.9
Anderer Halbhart- und Hartkäse (mager, viertelfett)	395	25	6.8	974	124	14.6
Anderer Halbhart- und Hartkäse (halb- bis vollfett) *	1'496	-155	-9.4	4'340	-241	-5.3
Anderer Halbhart- und Hartkäse (überfett)	682	50	7.9	1'991	272	15.8
Anderer Käse	183	-31	-14.5	481	-118	-19.7
<b>Zwischentotal diverse Käse</b>	<b>10'240</b>	<b>-227</b>	<b>-2.2</b>	<b>28'836</b>	<b>493</b>	<b>1.7</b>
<b>Total Käse</b>	<b>17'238</b>	<b>-391</b>	<b>-2.2</b>	<b>49'024</b>	<b>333</b>	<b>0.7</b>

Quelle: TSM Treuhand GmbH

\*inkl. Industrieware und Lokalspezialitäten

## Käse-Export Monatsvergleich 2022-2024



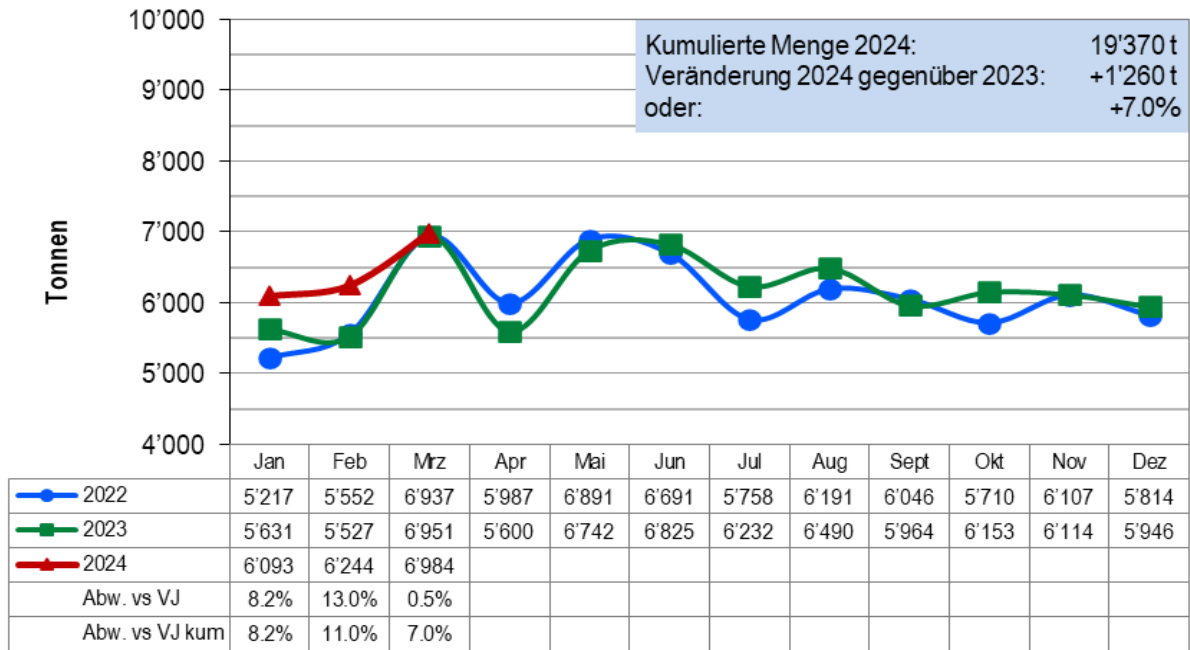
© Grafik: Marktlagebericht SMP, TSM, BOB, BSM, BO Milch.

Quellen: BAZG, TSM Treuhand GmbH

Käse	März 2024	Abweichung vs. Vorjahresmonat		Jan. – März 2024	kum. Abweichung vs. Vorjahr	
		Tonnen	Prozent		Tonnen	Prozent
Appenzeller® Käse	369	-5	-1.3	1'030	-9	-0.9
Emmentaler AOP	759	-86	-10.2	2'032	-319	-13.6
Le Gruyère AOP	1'044	12	1.2	3'167	247	8.5
Raclette Suisse®	80	-12	-13.0	307	-13	-4.1
Sbrinz AOP	3	-3	-50.0	10	-1	-9.1
Tête de Moine AOP	170	-19	-10.1	442	30	7.3
Tilsiter Switzerland	13	-2	-13.3	36	-5	-12.2
Vacherin Fribourgeois AOP	18	-7	-28.0	96	0	0.0
Vacherin Mont d'Or AOP	21	20	2'000.0	33	24	266.7
<b>Zwischentotal Sortenkäse v.a. silofreie Milch</b>	<b>2'477</b>	<b>-102</b>	<b>-4.0</b>	<b>7'153</b>	<b>-46</b>	<b>-0.6</b>
Frischkäse / Quark / Mozzarella	961	-81	-7.8	2'946	278	10.4
Fertigfondue	164	-75	-31.4	615	-60	-8.9
Schmelzkäse	59	-22	-27.2	194	3	1.6
Switzerland Swiss	336	-51	-13.2	1'116	260	30.4
Weichkäse	67	14	26.4	137	14	11.4
Andere Halbhart- und Hartkäse (<45% FiT)	918	2	0.2	2'596	478	22.6
Andere Halbhart- und Hartkäse (vollfett)	704	-152	-17.8	1'979	-24	-1.2
Andere Halbhart- und Hartkäse (≥ 55% FiT)	275	51	22.8	588	-6	-1.0
Andere Käse	308	27	9.6	997	243	32.2
<b>Zwischentotal diverse Käse</b>	<b>3'771</b>	<b>-307</b>	<b>-7.5</b>	<b>11'135</b>	<b>1'162</b>	<b>11.7</b>
<b>Total Käse</b>	<b>6'247</b>	<b>-408</b>	<b>-6.1</b>	<b>18'289</b>	<b>1'117</b>	<b>6.5</b>

Quellen: BAZG, TSM Treuhand GmbH

## Käse-Import Monatsvergleich 2022-2024



Quellen: BAZG, TSM Treuhand GmbH

Käse	März 2024	Abweichung vs. Vorjahresmonat		Jan. – März 2024	kum. Abweichung vs. Vorjahr	
		Tonnen	Prozent		Tonnen	Prozent
Mascarpone, Ricotta Romana	169	30	21.6	370	57	18.2
Mozzarella	469	135	40.4	1198	233	24.1
Andere Frischkäse / Quark	2'453	2	0.1	6'933	661	10.5
<b>Zwischentotal Frischkäse / Quark</b>	<b>3'091</b>	<b>166</b>	<b>5.7</b>	<b>8'500</b>	<b>951</b>	<b>12.6</b>
Brie, Camembert, Italico	259	3	1.2	670	56	9.1
Danablu, Gorgonzola, Roquefort	31	-33	-51.6	139	-19	-12.0
Weisseschimmelkäse	126	1	0.8	329	9	2.8
Andere Weichkäse	825	-117	-12.4	2'241	-36	-1.6
<b>Zwischentotal Weichkäse</b>	<b>1'241</b>	<b>-146</b>	<b>-10.5</b>	<b>3'379</b>	<b>9</b>	<b>0.3</b>
Halbhartkäse (gerieben, pulverisiert)	123	52	73.2	318	86	37.1
Andere Halbhartkäse	967	-56	-5.5	2'772	-10	-0.4
<b>Zwischentotal Halbhartkäse</b>	<b>1'129</b>	<b>-4</b>	<b>-0.4</b>	<b>3'216</b>	<b>93</b>	<b>3.0</b>
Hartkäse (gerieben, pulverisiert)	40	-32	-44.4	140	-61	-30.3
Andere Hartkäse	582	88	17.8	1'546	180	13.2
<b>Zwischentotal Hartkäse</b>	<b>649</b>	<b>57</b>	<b>9.6</b>	<b>1'762</b>	<b>135</b>	<b>8.3</b>
Grana / Parmigiano	483	-43	-8.2	1'370	28	2.1
Schmelzkäse	390	2	0.5	1'143	44	4.0
<b>Total Käse</b>	<b>6'984</b>	<b>33</b>	<b>0.5</b>	<b>19'370</b>	<b>1'260</b>	<b>7.0</b>

Quellen: BAZG, TSM Treuhand GmbH

## Kommentar zum Käse

### Produktion

Im März 2024 wurden 17'238 Tonnen Käse produziert. Gegenüber dem Vorjahresmonat entspricht dies einer Abnahme von 391 Tonnen oder minus 2.2 Prozent.

Die kumulierte Produktion von Januar – März 2024 betrug 49'024 Tonnen. Sie war um 333 Tonnen oder 0.7 Prozent höher als in der Vorjahresperiode.

Zulegen konnten vor allem Industrieware (+579 t, +34.4%), «Andere» Halbhart- und Hartkäse / überfett (+272 t, +15.8%), Appenzeller®Käse (+262 t, +15.4%), Raclette Suisse® (+193 t, +5.8%), Quark (+183 t, +3.7%), «Andere» Halbhart- und Hartkäse / mager, viertelfett (+124 t, +14.6%) und Tilsiter Switzerland (+101 t, +18.9%).

Den grössten Produktionsrückgang verzeichnen die Kategorien Emmentaler AOP (-430 t, -11.8%), «Andere» Halbhart- und Hartkäse / halb- bis vollfett (-241 t, -5.3%), Le Gruyère AOP (-237 t, -3.1%), übrige Frischkäse (-234 t, -5.4%) und «Andere» Käse (-118 t, -19.7%).

### Export

Im März 2024 wurden 6'247 Tonnen Käse exportiert. Im Vergleich zum Vorjahresmonat hat der Export um 408 Tonnen oder 6.1 Prozent abgenommen.

Der kumulierte Export von Januar – März 2024 betrug 18'289 Tonnen und lag 1'117 Tonnen oder 6.5 Prozent höher als in der Vorjahresperiode.

Mehr exportiert wurde vor allem von «Andere» Halbhart- und Hartkäse / <45% FiT (+478 t, +22.6%), Frischkäse / Quark / Mozzarella (+278 t, +10.4%), Switzerland Swiss (+260 t, +30.4%), Le Gruyère AOP (+247 t, +8.5%) und «Andere» Käse (+243 t, +32.2%).

Rückläufige Exporte verzeichnet vorwiegend die Kategorie Emmentaler AOP (-319 t, -13.6%).

### Schweizer Käseexport: Übersicht nach Ländern

Exportländer	März 2024	Abweichung vs. Vorjahresmonat		Jan. – März 2024	kum. Abweichung vs. Vorjahr	
		Tonnen	Prozent		Tonnen	Prozent
Deutschland	3'094	58	1.9	8'894	1'162	15.0
Frankreich	416	-86	-17.1	1'395	-138	-9.0
Italien	981	-163	-14.2	2'645	-54	-2.0
Belgien / Niederlande / Luxemburg	215	-136	-38.7	652	-266	-29.0
Grossbritannien	138	-3	-2.1	416	12	3.0
Spanien / Portugal	96	21	28.0	283	104	58.1
übriges Europa	268	-58	-17.8	695	-108	-13.4
<b>Europa total</b>	<b>5'209</b>	<b>-366</b>	<b>-6.6</b>	<b>14'981</b>	<b>714</b>	<b>5.0</b>
Kanada	173	52	43.0	465	0	0.0
USA	631	-66	-9.5	2'232	440	24.6
Andere Länder (ausserhalb Europas)	235	-27	-10.3	611	-36	-5.6
<b>Andere Länder total</b>	<b>1'038</b>	<b>-43</b>	<b>-4.0</b>	<b>3'308</b>	<b>404</b>	<b>13.9</b>
<b>Total</b>	<b>6'247</b>	<b>-408</b>	<b>-6.1</b>	<b>18'289</b>	<b>1'117</b>	<b>6.5</b>

Quellen: BAZG, TSM Treuhand GmbH

Von Januar bis März 2024 verzeichnet der Schweizer Käsemarkt im Vergleich zur Vorjahresperiode eine mengenmässige Exportzunahme vorwiegend nach Deutschland (+1'162 t, +15.0%) und in die USA (+440 t, +24.6%).

## Import

Im März 2024 wurden 6'984 Tonnen Käse importiert. Im Vergleich zum Vorjahresmonat hat der Import um 33 Tonnen oder 0.5 Prozent zugenommen.

Der kumulierte Import von Januar – März 2024 betrug 19'370 Tonnen und lag 1'260 Tonnen oder 7.0 Prozent höher als in der Vorjahresperiode.

Mehr importiert wurde mehrheitlich von «Andere» Frischkäse / Quark (+661 t, +10.5%), Mozzarella (+233 t, +24.1%) und «Andere» Hartkäse (+180 t, +13.2%).

Rückläufige Importe verzeichnet vor allem die Kategorie «Andere» Hartkäse / gerieben, pulverisiert (-61 t, -30.3%).

### Schweizer Käseimport: Übersicht nach Ländern

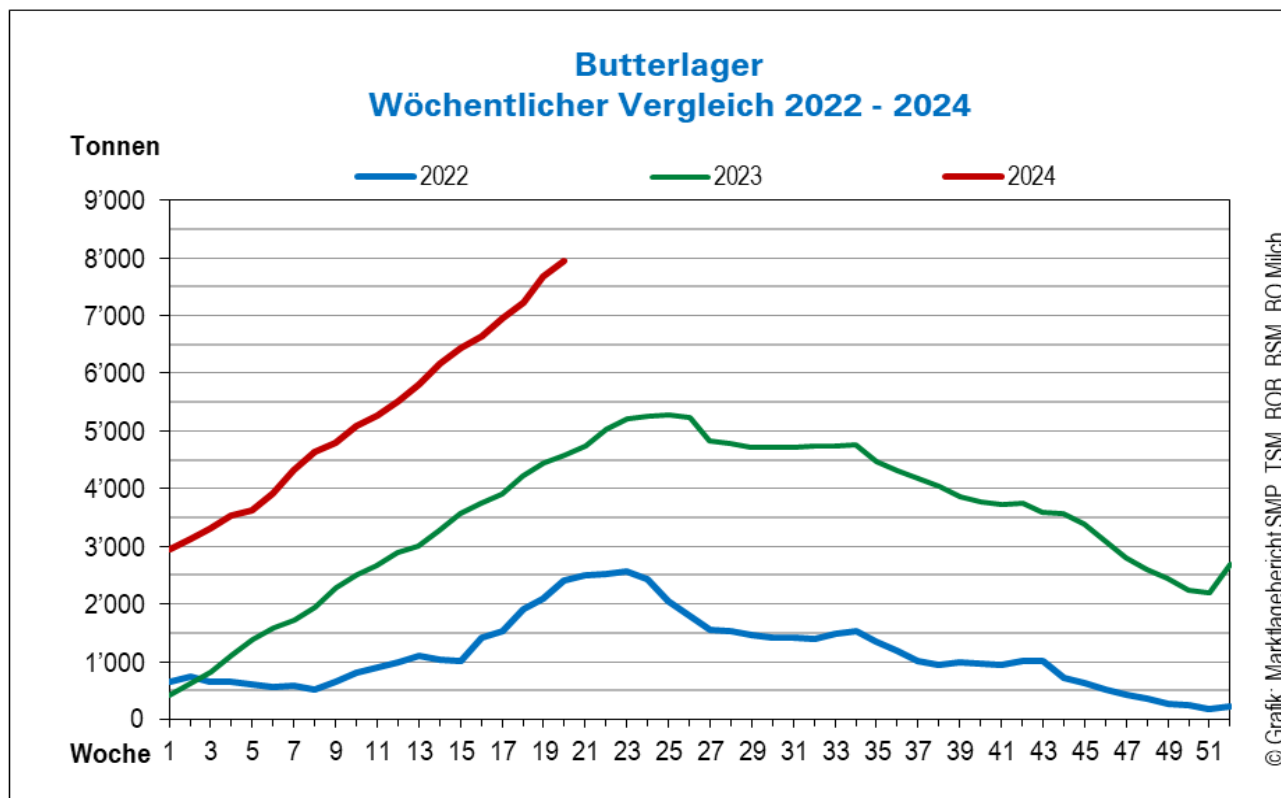
Importländer	März 2024	Abweichung vs. Vorjahresmonat		Jan. – März 2024	kum. Abweichung vs. Vorjahr	
		Tonnen	Prozent		Tonnen	Prozent
Deutschland	1'810	89	5.2	4'945	269	5.8
Frankreich	1'145	-67	-5.5	3'238	72	2.3
Italien	2'501	-2	-0.1	6'799	450	7.1
Niederlande	178	87	95.6	498	148	42.3
Belgien	264	-46	-14.8	848	67	8.6
Österreich	159	36	29.3	452	91	25.2
Grossbritannien	99	-8	-7.5	317	6	1.9
Dänemark	281	7	2.6	768	38	5.2
Portugal	49	-8	-14.0	165	10	6.5
Spanien	10	-15	-60.0	56	-4	-6.7
Griechenland	147	-16	-9.8	347	-22	-6.0
übriges Europa	340	-23	-6.3	937	137	17.1
<b>Total</b>	<b>6'984</b>	<b>33</b>	<b>0.5</b>	<b>19'370</b>	<b>1'260</b>	<b>7.0</b>

Quellen: BAZG, TSM Treuhand GmbH / Importe aus Ländern ausserhalb Europas sind nicht relevant.

Von Januar bis März 2024 verzeichnet der Schweizer Käsemarkt im Vergleich zur Vorjahresperiode einen Importrückgang vor allem aus Griechenland (-22 t, -6.0%).

Spürbar zugelegt haben mengenmässig Italien (+450 t, +7.1%), Deutschland (+269 t, +5.8%) und die Niederlande (+148 t, +42.3%).

## Butter



Quelle: BOB (Tiefkühlager)

## Aktuellste Entwicklung bei der Butter

Butter	März 2024	Abweichung vs. Vorjahresmonat		Jan. – März 2024	kum. Abweichung vs. Vorjahr	
		Tonnen	Prozent		Tonnen	Prozent
Butterproduktion	4'234	+270	+6.8	12'058	+562	+4.9
Butterverkäufe Inland *	3'234	-184	-5.4	9'371	+437	+4.9
Butterexporte *	0	0	0	0	0	0.0
Tiefkühlagerbestand Ende Monat	5'748	+2'751	+91.8			

Quelle: BOB (Mengenangaben exkl. gewerbliche Mengen)

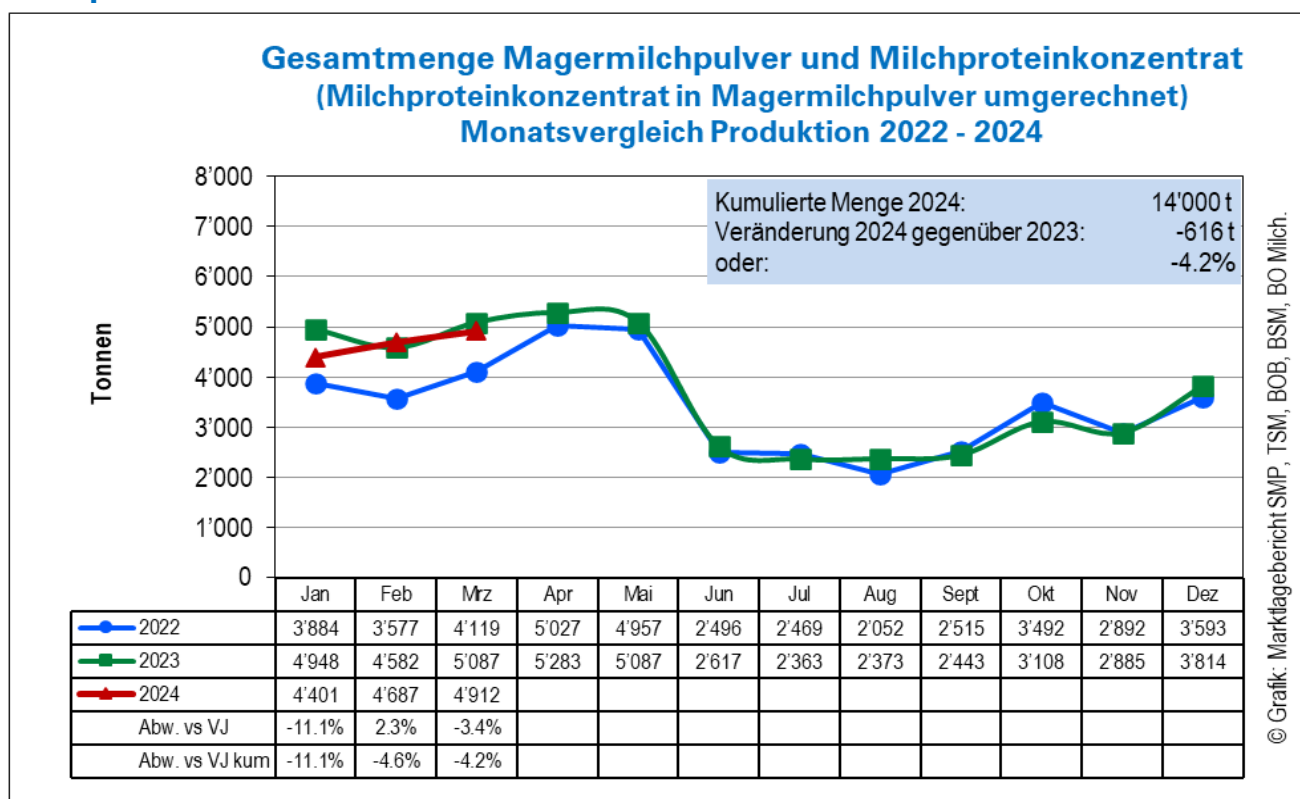
\*Alle Mengen umgerechnet in Butter 82% Fett

## Kommentar

Die Butterproduktion im März 2024 war gegenüber dem Vorjahr (2023) um 270 Tonnen höher. Die Butterhersteller produzierten 4'234 Tonnen Butter. Dies sind 6.8 Prozent mehr Butter als in der Vergleichsperiode. Die Verkaufsmengen sind im gleichen Zeitraum um 5.4 Prozent respektive 184 Tonnen auf 3'234 Tonnen gesunken.

Ende März 2024 lagerten 5'748 Tonnen Butter in den Schweizer Tiefkühlager. Dies sind 2'751 Tonnen oder 91.8 Prozent mehr als im Vorjahr.

## Milchpulver



Quelle: BSM

## Gesamtmenge Magermilchpulver und Milchproteinkonzentrat

Im März 2024 wurden 19'640 Tonnen Magermilch zu Milchproteinkonzentrat verarbeitet. Das entspricht 1'819 Tonnen Magermilchpulveräquivalent. Gesamthaft wurden im März 4'912 Tonnen Magermilchpulver und Milchproteinkonzentrat (in Tonnen Magermilchpulveräquivalent) hergestellt. Gegenüber dem Vorjahr sind dies 175 Tonnen oder 3.4 Prozent weniger als im Vergleichsmonat.

Im Zeitraum von Januar bis März 2024 wurden 14'000 Tonnen Magermilchpulver und Milchproteinkonzentrat hergestellt. Dies entspricht im Vergleich zur Vorjahresperiode einem Produktionsrückgang von 616 Tonnen oder 4.2 Prozent.

## Aktuellste Entwicklung bei Magermilchpulver und Vollmilchpulver

Milchpulver	März 2024	Abweichung vs. Vorjahresmonat		Jan.- März 2024	kum. Abweichung vs. Vorjahr	
		Tonnen	Prozent		Tonnen	Prozent
Vollmilchpulver-Produktion	960	-510	-34.7	3'114	-1064	-25.5
Lagerbestand am Ende des Monats	1'576	-1'048	-39.9			
Magermilchpulver-Produktion	3'093	+96	+3.2	8'713	-241	-2.7
Lagerbestand am Ende des Monats	9'140	-297	-3.2			

Quelle: BSM

## Milch-Marktinformationen Ausland

	Jan.	Feb.	März	April	Mai	Juni	Juli	Aug.	Sept.	Okt.	Nov.	Dez.	Ø
<b>Marktinfo 2021 (1. Zeile)</b>													
<b>Marktinfo 2022 (2. Zeile)</b>													
<b>Marktinfo 2023 (3. Zeile)</b>													
<b>Marktinfo 2024 (4. Zeile)</b>					*								
<b>EU-Preise (€/t)</b>													
VMP (26%, Sprüh, Säcke, Kempton)	2810 4358 3899 3767	2945 4711 3523 3645	3172 5057 3522 3623	3250 5411 3438 3620	3295 5395 3478 3800	3276 5406 3501	3233 5303 3478	3231 5151 3390	3345 5044 3383	3581 4996 3523	3909 4630 3729	4133 4192 3785	
VMP (26%, Sprüh, Frankreich)	2783 4305 3953 3714	2965 4518 3733 3673	3146 4858 3456 3645	3265 5195 3485 3589	3260 5048 3666 3580	3228 4854 3775	3160 4805 3685	3086 4884 3532	3186 4935 3338	3408 5055 3545	3860 4814 3740	4188 4495 3788	
MMP (Lm, Sprüh, Säcke, Kempton)	2298 3490 2709 2576	2398 3701 2540 2543	2478 4006 2610 2466	2535 4299 2408 2374	2603 4188 2428 2530	2613 4150 2500	2521 4025 2385	2518 3839 2271	2676 3811 2265	2909 3641 2551	3160 3056 2716	3320 2863 2703	
MMP (Lm, Sprüh, Frankreich)	2289 3480 2640 2510	2385 3648 2488 2478	2488 3992 2496 2365	2533 4275 2390 2393	2583 4061 2448 2425	2596 4052 2533	2475 3785 2330	2483 3564 2236	2616 3715 2280	2859 3538 2578	3135 3014 2644	3238 2973 2635	
Butter (lose, Kempton)	3390 5850 4750 5440	3640 5920 4430 5570	4060 6490 4740 5780	4020 7170 4620 5830	3960 7070 4600 6400	3990 7200 4670	3830 6960 4460	3930 6930 4400	4160 7040 4550	4840 6860 4760	4840 6170 5370	5580 5370 5460	
Butter (lose, Frankreich)	3415 6183 5213 5590	3660 6350 4883 5505	4142 6725 4922 5763	4230 7375 4905 5788	4290 7785 4810 5905	4302 7824 4825	4200 7650 4805	4075 7724 4670	4200 7530 4373	4800 7091 4950	5713 6409 5370	5830 5885 5635	
Emmentaler (Industrie, Kempton)	4610 4900 6550 6080	4810 4950 6590 6080	4590 5080 6590 6080	4650 5130 6430 6080	4650 5630 6290 6650	4650 5800 6240	4650 5810 6150	4680 5980 6150	4740 6100 6250	4800 6100 6220	4800 6100 6100	4880 6400 6080	
Emmentaler (Rohmilch, Kempton)	6010 6370 7750 7650	6040 6120 7750 7120	6150 6340 7810 7500	6000 6500 7850 7500	5680 7040 7850	5690 7350 7760	6180 7300 7600	6290 7360 7540	5750 7400 7420	5800 7470 7280	5980 7580 7050	6200 7750 7360	
Milchpreis (EDF-ZuivelNL vormals LTO) F: 4.2% / E: 3.4%, ab Hof	337.7 412.0 546.3 436.4	339.8 419.7 516.3 440.8	338.0 436.6 485.2 444.7	339.4 451.0 453.2	345.3 470.3 437.3	350.4 494.6 426.5	357.3 515.5 423.9	359.5 526.6 416.4	363.9 532.1 413.3	368.2 539.3 410.2	378.4 550.9 413.2	391.7 554.4 421.3	
Spotmilch (Lodi, Italien) F: 3.7% / E: 3.25%, Rampe	351.0 443.0 536.0 491.0	363.0 459.0 517.0 457.0	335.0 482.0 464.0 448.0	321.0 516.0 428.0 435.0	344.0 541.0 456.0 505.0	378.0 612.0 515.0	395.0 651.0 511.0	393.0 653.0 506.0	405.0 673.0 525.0	435.0 679.0 539.0	466.0 672.0 560.0	474.0 630.0 533.0	
Rohstoffwert (ife-Indikator, Kiel) F: 4.0% / E: 3.4%, ab Hof	313 543 448 427	329 563 390 422	357 609 386 421	362 675 363 416	370 666 364	375 658 370	362 638 353	365 594 343	389 597 350	433 580 392	501 519 430	524 479 437	
<b>EU-Milchproduktion (Δ% Vorjahresperiode)</b>													
Deutschland	-1.7 -2.2 +3.6 -1.8	-2.4 -0.6 +2.3 -0.3	-1.1 -1.4 +2.1 +0.2	-0.7 -2.6 +3.3	+0.0 -1.8 +2.4	-1.3 -0.2 +2.1	-1.3 -0.6 +2.1	-0.7 -0.1 +0.8	-2.4 +1.2 +0.2	-2.3 +2.3 -0.0	-2.9 +3.9 -1.5	-2.9 +3.0 -0.4	-1.6 +0.0 +1.5 -0.7
Frankreich	-3.7 -1.9 -1.4 -0.3	-2.6 -0.8 -1.2 +0.5	-1.4 -1.2 -3.0 +1.1	+0.7 -2.0 -2.1	+2.6 -1.9 -3.4	+0.8 -1.4 -2.9	-1.9 -0.2 -2.9	+1.1 -2.5 -1.8	-2.4 +0.4 -4.8	-1.9 +1.3 -4.5	-2.7 +1.1 -4.8	-2.7 -1.3 -0.3	-1.3 -0.8 -2.7 +0.5
<b>EU-27 total ohne Fettkorrektur</b>	-0.9 -0.4 +1.0 -0.9	-1.0 +0.4 +0.6 -0.2	+0.7 -0.7 +0.2 +0.6	+0.9 -1.4 +0.7	+1.8 -1.5 +0.8	+0.8 -0.5 +0.3	-0.6 +0.3 +0.5	+0.6 -0.5 +0.0	-0.7 +0.8 -0.9	-0.8 +1.6 -1.6	-0.9 +2.0 -2.5	-1.4 +1.1 -0.8	-0.0 +0.0 -0.0 +0.0



Marktinfo 2021 (1. Zeile) Marktinfo 2022 (2. Zeile) Marktinfo 2023 (3. Zeile) Marktinfo 2024 (4. Zeile)	Jan.	Feb.	März	April	Mai	Juni	Juli	Aug.	Sept.	Okt.	Nov.	Dez.	Ø
<b>Weltmarkt-Preise (\$/t)</b>													
VMP (26%, Sprüh, fob Weltmarkt)	3325 4188 3400 3350	3500 4488 3450 3425	4063 4900 3419 3313	3950 4813 3325 3300	3938 4513 3463 3450	3913 4500 3400	3825 4075 3300	3713 3525 2775	3750 3663 2838	3800 3613 3063	3925 3438 3063	4038 3425 3225	
VMP (26%, Sprüh, fob Ozeanien)	3338 3956 3213 3283	3494 4331 3244 3394	4079 4629 3263 3206	4094 4294 3056 3244	4150 3844 3250 3475	4063 4063 3175	3931 3938 3200	3675 3475 2796	3675 3625 2713	3813 3475 2988	3944 3288 3006	3963 3338 3106	
VMP (26%, Sprüh, fas Fonterra, NZ, Termin)1	3210 3853 3408 3217	3366 4071 3207 3335	3614 4543 3247 3368	4070 4559 3199 3129	4083 4132 3089 3246	4101 3901 3223 3387	4028 4084 3142 3403	3998 3808 3420 3533	3670 3406 2520 3400	3815 3703 2784 3443	3834 3431 3046 --	3981 3411 3015	
MMP (Lm, Sprüh, fob Weltmarkt)	2938 3938 2900 2638	2950 4150 2800 2713	3038 4350 2750 2625	3088 4338 2625 2550	3175 4150 2700 2600	3125 4188 2688	2975 3975 2488	2925 3575 2400	3113 3600 2363	3350 3438 2688	3588 3175 2788	3738 3100 2700	
MMP (Lm, Sprüh, fob Ozeanien)	3200 3863 2919 2633	3200 4125 2863 2794	3379 4550 2754 2588	3419 4531 2719 2563	3506 4163 2856 2575	3488 4269 2806	3231 4056 2625	3056 3575 2421	3183 3563 2331	3381 3369 2613	3594 3019 2700	3719 3100 2631	
MMP (Lm, Sprüh, fas Fonterra, NZ, Termin)1	2938 3821 3141 2605	3375 3999 2881 2601	3271 4349 2770 2793	3412 4601 2652 2499	3410 4507 2862 2523	3542 4177 2838 2618	3471 4338 -- 2621	-- -- -- 2644	3035 3589 2365 2643	3300 3573 2365 2610	3465 3293 2626 2700	3740 3078 2615	
Butter (fob, Weltmarkt)	4325 6000 4825 5625	4638 6300 4950 6350	5200 6600 4925 6363	5125 6700 4775 6425	4650 6575 4950 6650	4450 6625 5038	4175 6213 4800	4313 5900 4700	4625 6088 4663	4750 5875 4975	5050 5513 5138	5513 5150 5150	
Butter (fob, Ozeanien)	4625 5963 4538 5738	4988 6413 4606 6581	5654 6925 4871 6456	5756 6844 4738 6625	5106 6200 5019 7025	4694 6063 5269	4506 5756 5006	4631 5292 4654	4825 5388 4719	4988 4981 4900	5631 4856 4988	5800 4731 5031	
Butterfett (100%, fas Fonterra, NZ, Termin)1	4311 6649 5789 5590	5357 6806 5353 5859	5525 6978 5407 6554	6405 7085 5109 6970	6054 6745 5063 7190	4905 6019 4489 7412	6317 5892 4624 7476	6127 5975 4995 7292	5791 5059 4420 7344	5984 6136 -- 7236	6236 5655 -- 7189	6661 5685 6068	
Butter (82%, fas, Fonterra, NZ, Termin)1	4220 5935 4835 5621	4821 6190 4500 5941	5180 6715 4930 6603	5778 6980 4693 6238	5720 6610 5015 6680	5992 5742 4965 6997	4620 6245 5415 6993	4430 5541 4902 7121	4835 5290 4552 6790	4890 5345 -- 6645	5202 4945 -- 6470	5620 4900 4935	
<b>Lagerhaltung USA (1'000 t)</b>													
USA: Butter (privat)	150.7 99.6 120.0 112.4	161.0 119.4 133.5 135.1	161.5 128.4 140.5 143.7	177.1 135.4 150.5	187.9 146.0 167.0	188.2 150.2 158.8	180.0 143.0 149.5	164.6 126.3 132.4	147.2 121.4 121.0	126.5 108.8 109.0	95.5 90.7 96.5	90.4 98.2 90.6	
USA: MMP	141.6 118.7 122.7 96.3	156.1 130.8 143.3 96.3	142.0 130.6 141.8	134.9 135.7 139.2	158.1 143.9 136.2	158.4 140.1 135.5	142.3 151.1 129.6	126.9 141.9 122.2	119.9 123.9 109.1	99.8 113.7 98.3	102.9 114.1 93.5	114.6 116.0 92.2	

	Jan.	Feb.	März	April	Mai	Juni	Juli	Aug.	Sept.	Okt.	Nov.	Dez.	Ø
<b>Marktinfo 2021 (1. Zeile)</b>													
<b>Marktinfo 2022 (2. Zeile)</b>													
<b>Marktinfo 2023 (3. Zeile)</b>													
<b>Marktinfo 2024 (4. Zeile)</b>					*								
<b>Welt-Milchproduktion (Δ% Vorjahresperiode)</b>													
Neuseeland	+0.8 -6.1 +1.2 -1.2	+3.0 -8.2 +2.3 +5.5	+9.8 -1.9 +0.3 -3.5	+11.6 -5.6 +6.8	+7.6 -6.5 +7.4	+1.7 0.0 -1.7	+6.6 -5.6 -0.7	-4.8 -4.9 -2.1	-4.4 -3.2 -0.4	-3.3 -3.4 -0.3	-1.5 -1.7 -0.5	-5.0 -0.6 +0.9	+0.3 -3.8 +0.9 -1.0
Australien	+3.3 -6.3 -3.6 +5.2	-0.5 -6.1 -5.3 +8.7	-1.8 -5.1 -3.3 +2.8	+0.0 -6.6 -1.7	+2.6 -8.8 +1.5	-0.5 -9.2 +1.2	-3.5 -7.4 +0.1	-3.7 -5.9 +0.7	-2.9 -6.2 +0.5	-2.1 -6.6 +2.0	-0.8 -9.6 +6.3	-1.2 -6.5 +2.2	-0.6 -6.8 +0.2 +4.3
USA	+2.4 -1.7 +1.4 -1.2	-1.3 -0.9 +0.8 +2.2	+1.8 -0.5 +0.5 -1.1	+3.5 -1.0 +0.4 -0.4	+4.6 -0.7 +0.6	+2.9 -0.1 +0.2	+2.0 +0.2 -0.9	+1.1 +1.6 -0.8	+0.2 +1.5 -0.1	+0.1 +1.2 -0.5	-0.4 +1.3 -0.6	-0.1 +0.8 -0.3	+1.6 +0.2 +0.0 -0.8
<b>Wechselkurse</b>													
€ / CHF (SNB)	1.0793 1.0402 0.9962 0.9365	1.0855 1.0461 0.9905 0.9460	1.1062 1.0246 0.9905 0.9653	1.1033 1.0217 0.9848 0.9760	1.0968 1.0359 0.9753	1.0940 1.0250 0.9760	1.0854 0.9877 0.9661	1.0760 0.9690 0.9584	1.0860 0.9642 0.9597	1.0714 0.9790 0.9552	1.0522 0.9843 0.9632	1.0408 0.9865 0.9442	
\$ / CHF (SNB)	0.8866 0.9187 0.9241 0.8589	0.8973 0.9227 0.9243 0.8767	0.9295 0.9297 0.9255 0.8879	0.9213 0.9439 0.8977 0.9097	0.9028 0.9802 0.8970	0.9079 0.9696 0.9008	0.9180 0.9695 0.8740	0.9142 0.9572 0.8786	0.9223 0.9729 0.8982	0.9236 0.9956 0.9039	0.9218 0.9659 0.8918	0.9209 0.9321 0.8660	

**Bemerkungen:**

<sup>1</sup>: Durchschnittspreise von abgeschlossenen Warentermingeschäften GDT [aktuellste Preise sind **fett/kursiv** dargestellt].

\*: Aktuelle Werte [**fett** dargestellt] am Ausgabedatum

Quellen: AMI, CLAL, dairyaustralia, dairynz, dcanz, eucolait, Fonterra, ife, LTO, Office d'élevage, SNB, ZMB.

## Weitere Informationen zum EU- und Weltmarkt

### EU-27

Im Monat März stieg die Milchproduktion saisonal an und lag mit 12.98 Mio. Tonnen (+0.6%) höher als im Vorjahresmonat.

Im ersten Quartal 2024 war die Milchproduktion gleich hoch wie in der Vorjahresperiode (+0.0%).

Von Januar bis März sind die Fett- und Eiweissgehalte stetig gesunken. Besonders stark sank der Fettgehalt mit 0.3 Prozent im Vergleich zur Vorjahresperiode.

**Milchpreise:** Im ersten Quartal sind die Milchpreise mehrheitlich leicht angestiegen. Abgesehen davon, dass die Preise gegenüber dem hohen Niveau der Vorjahresperiode gesunken sind, wurden die langjährigen Durchschnittswerte deutlich übertroffen.

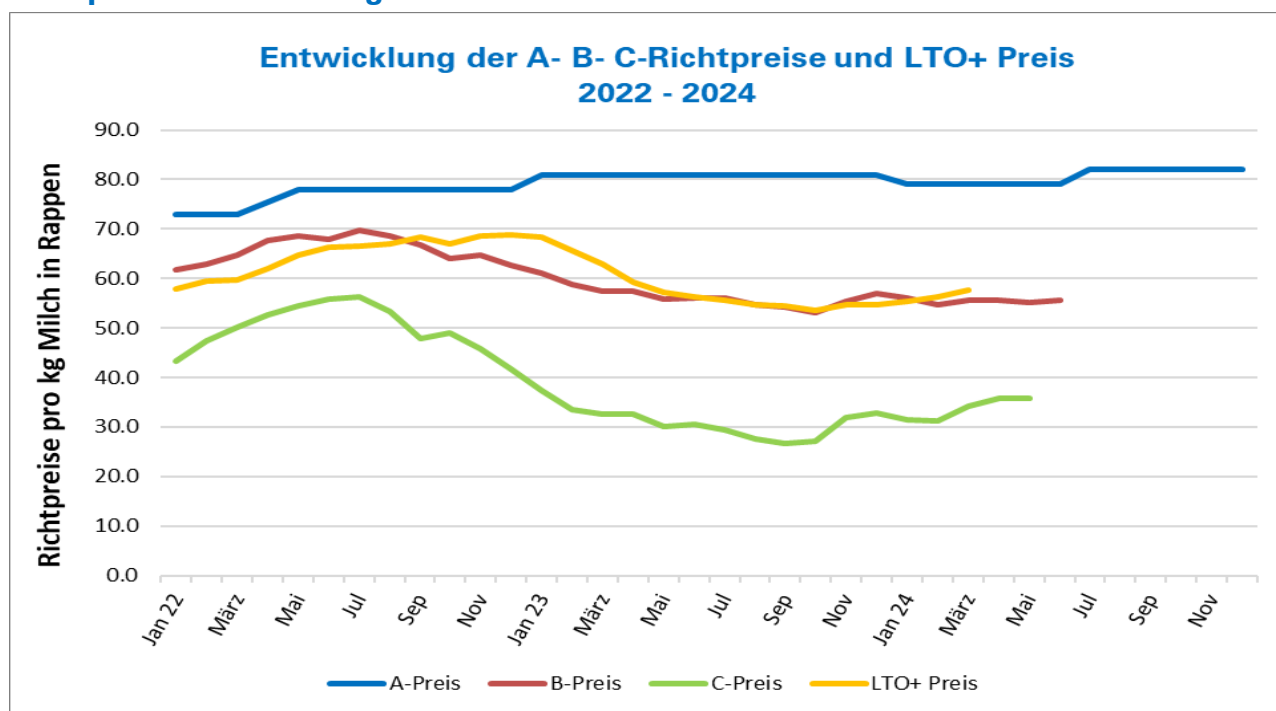
### Weltmarkt

**Ozeanien:** Die Milchproduktion hat sich im ersten Quartal im Vergleich zur Vorjahresperiode leicht erholt und fiel höher als erwartet aus. Dies, nachdem in Neuseeland die Milchproduktion um 1.0 Prozent zurück ging und in Australien mit plus 4.3 Prozent deutlich anstieg.

**USA:** In den ersten vier Monaten 2024 wurde mit 34.52 Mio. Tonnen um durchschnittlich 0.8 Prozent weniger Milch produziert als in der Vorjahresperiode, während die Milchleistung pro Tier um 0.4 Prozent zunahm. Im April war der Milchkuhbestand mit 9.34 Mio. Tieren um 0.8 Prozent tiefer als im Vorjahresmonat.

**China** meldet im ersten Quartal 2024 ein Wachstum bei der Milchproduktion von 5.1 Prozent.

## Richtpreise Branchenorganisation Milch



Quelle: BO Milch

		<b>A-Richtpreis</b> Der Richtpreis gilt für Milch im A-Segment mit 4% Fett, 3.3% Eiweiss (franko Rampe).	<b>B-Richtpreis</b> Der Richtpreis für das B-Segment gilt für Milchprodukte mit eingeschränkter Wertschöpfung resp. höherem Konkurrenzdruck.	<b>C-Richtpreis</b> Der Richtpreis für das C-Segment gilt für Regulier- und Abräumprodukte ohne Beihilfe.	<b>Mindestpreis Käseemilch für Käse auf Stufe vollfett</b> Der LTO+ ist der Mindestpreis für alle verkäste Milch franko Rampe Verarbeiter.
Jahr	Monat	(Rp./kg, franko Rampe, exkl. MwSt., 4.0% Fett, 3.3% Eiweiss)			(Rp./kg, ab Hof)
2022	Januar	73.0	61.7	43.3	58.0
2023	Januar	81.0	61.0	37.5	68.3
2023	Februar	81.0	58.7	33.5	65.6
2023	März	81.0	57.4	32.5	63.0
2023	April	81.0	57.4	32.6	59.2
2023	Mai	81.0	55.9	30.0	57.3
2023	Juni	81.0	56.1	30.6	56.3
2023	Juli	81.0	56.1	29.4	55.7
2023	August	81.0	54.7	27.7	54.7
2023	September	81.0	54.2	26.6	54.4
2023	Oktober	81.0	53.2	27.2	53.6
2023	November	81.0	55.3	31.9	54.6
2023	Dezember	81.0	56.9	32.8	54.8
2024	Januar	79.0	56.0	31.4	55.4
2024	Februar	79.0	54.7	31.3	56.3
2024	März	79.0	55.6	34.3	57.6
2024	April	79.0	55.6	35.7	
2024	Mai	79.0	55.1	35.9	
2024	Juni	79.0	55.6		
2024	Juli	82.0			
2024	August	82.0			
2024	September	82.0			
2024	Oktober	82.0			
2024	November	82.0			
2024	Dezember	82.0			

**Bemerkungen:** Seit dem 1. Januar 2019 enthalten alle aufgeführten Preise die direkt an die Produzenten ausbezahlte Zulage für Verkehrsmilch. Die definitiven Zahlen sind abrufbar ab erster Woche des Monats unter [www.ip-lait.ch](http://www.ip-lait.ch)  
 Provisorische Schätzung für den aktuellen Monat.

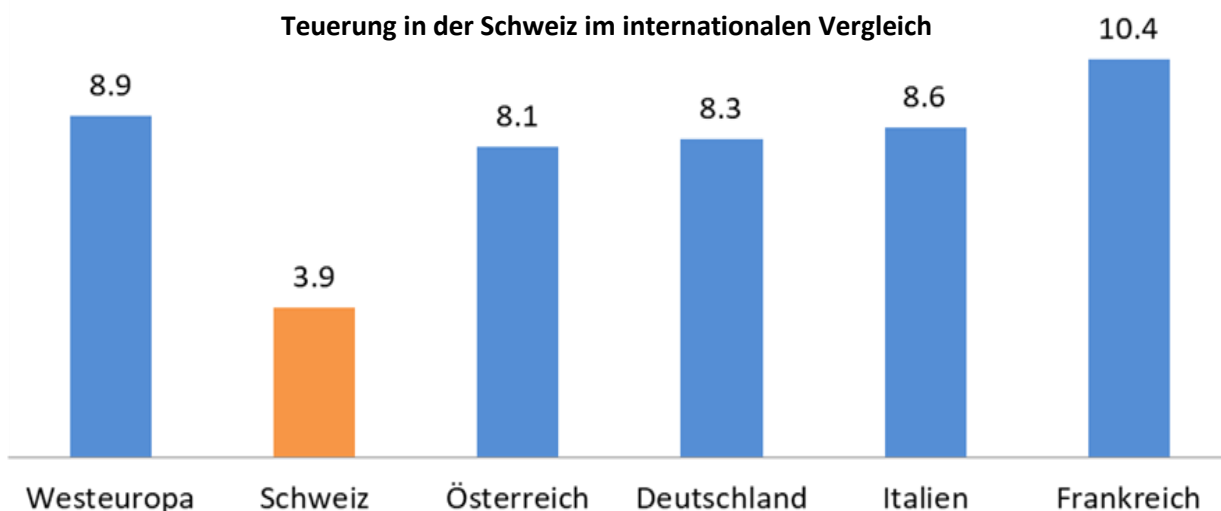
Die Tabelle enthält die im Rahmen der Branchenorganisation Milch für den Molkereimilchbereich periodisch beschlossenen Richtpreise. Basis ist das Reglement für den Standardvertrag, für die Modalitäten zum Erst- und Zweitmilchkauf und zur Segmentierung. Weitere Informationen unter: [www.ip-lait.ch](http://www.ip-lait.ch)

## Markt- und Konsumentenbarometer von AMS am 15.05.2024

Am 27. Markt- und Konsumentenbarometer von Agro-Marketing Suisse AMS, wurden am 15. Mai 2024 Ergebnisse von Marktstudien präsentiert.

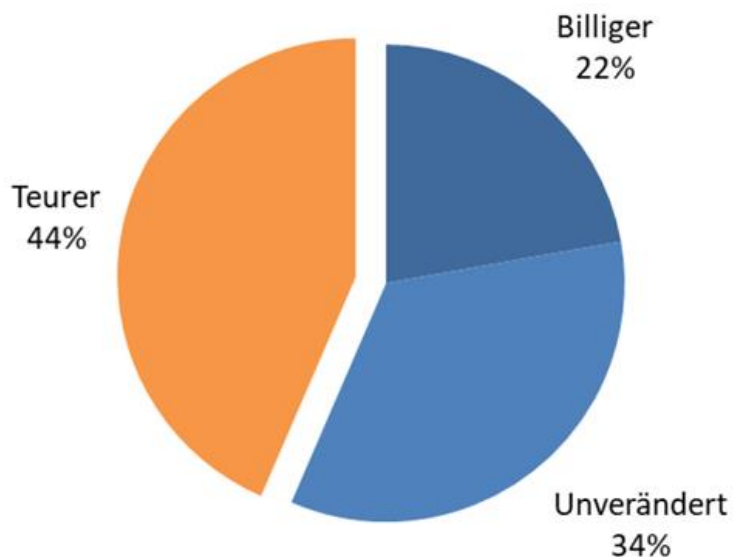
### 1. Die Teuerung in der Schweiz war im internationalen Vergleich tief und Schweizer Konsumenten:innen reagierten darauf im Detailhandel wenig preissensibel.

2023 betrug die Sortimentsteuerung im Schweizer Detailhandel 3.9 Prozent (Westeuropa 8.9%)



Quelle: NielsenIQ

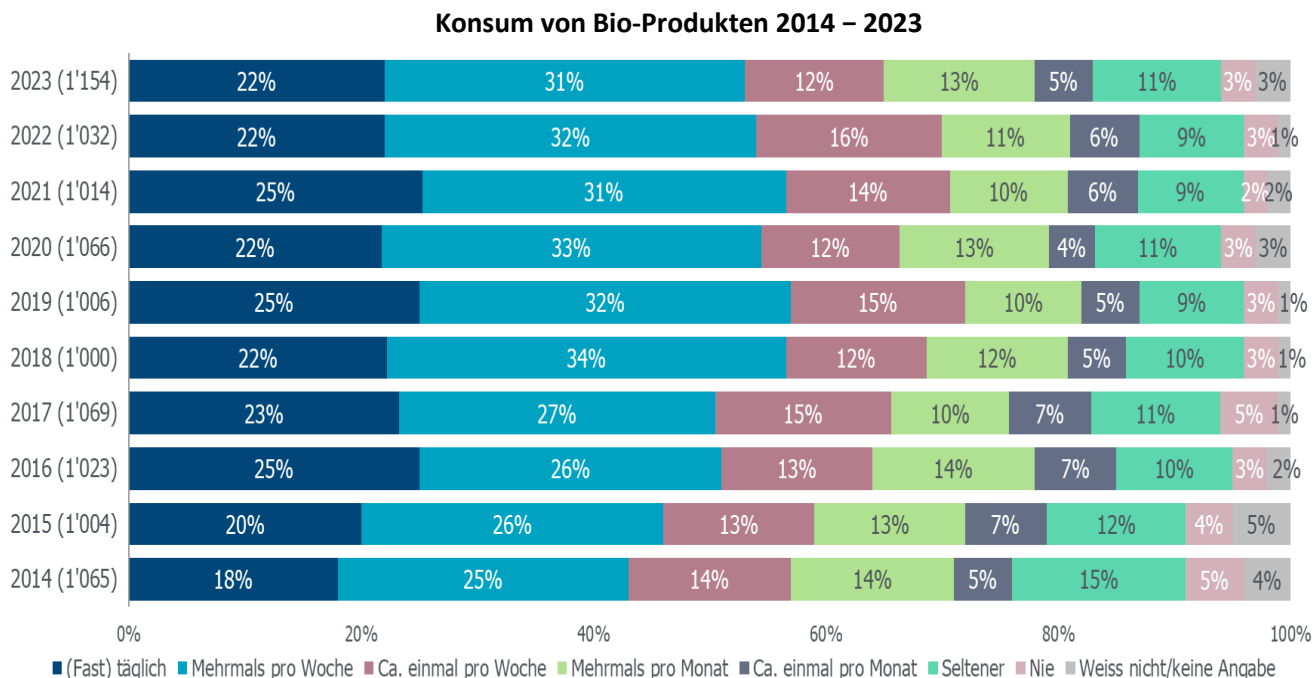
Eine Analyse von rund 150'000 umsatzaktiven Produkte-Kombinationen zeigt, dass im Jahr 2023 vs. 2022 44 Prozent der Produkte teurer geworden sind. Neue Produkte kommen eher im Hochpreissegment auf den Markt und Schweizer Konsumenten:innen reagieren nicht explizit preissensibel auf die Teuerung beim Einkauf von Alltagsprodukten (siehe dazu die nachfolgende Grafik).



Quelle: NielsenIQ

## 2. Der Bio-Konsum in der Schweiz stabilisiert sich

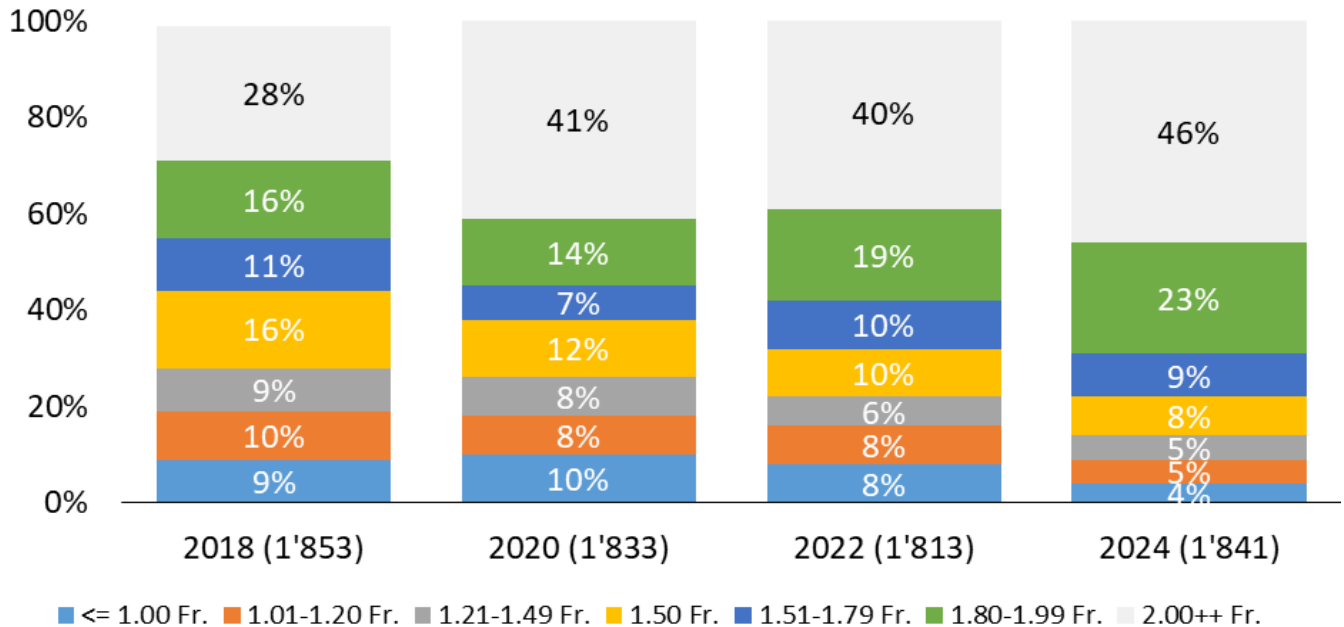
Auf die Frage, wie häufig Bio-Produkte konsumiert werden, gaben in der Deutschschweiz 25 Prozent aller Befragten an, (fast) täglich Bio-Produkte zu konsumieren. In der Westschweiz sind es rund 15 Prozent. Seit 2020 haben sich diese Marktanteile stabilisiert.



Quelle: Demoscope (1'154 Online-Interviews zwischen 1. und 13.3.2024)

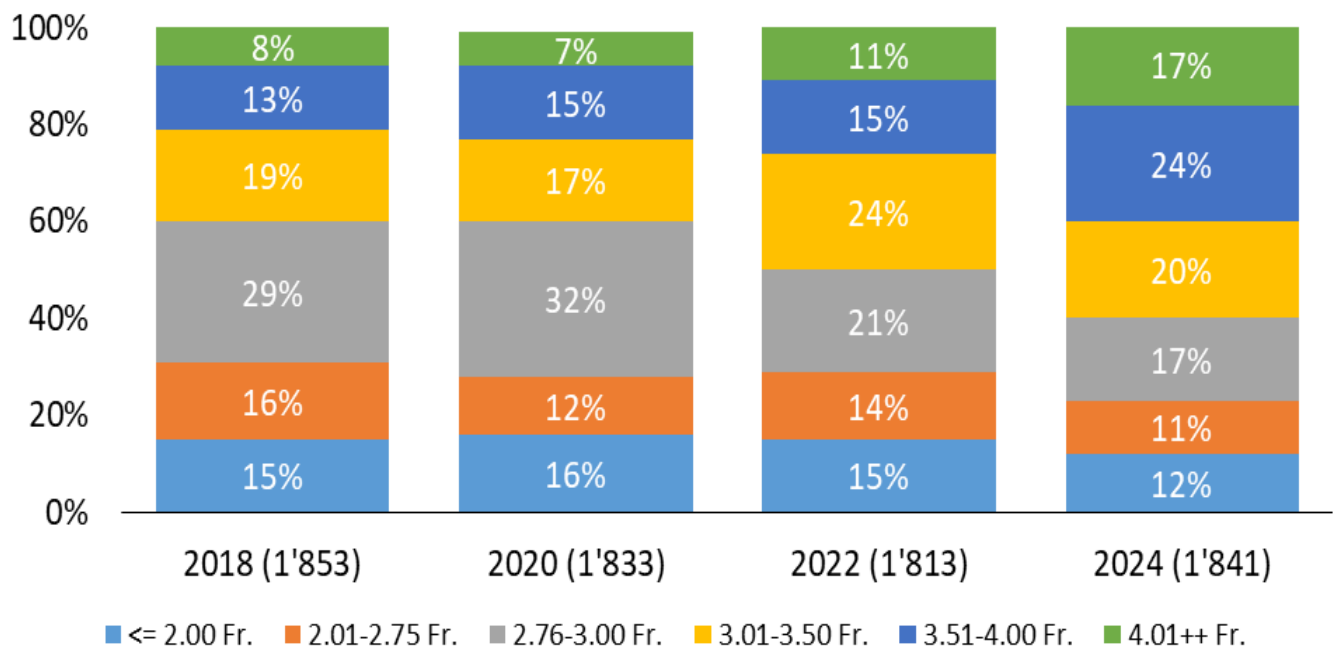
### 3. Die Preise für Milch werden überschätzt und jene für Butter unterschätzt. Die Preiszufriedenheit unter Konsumenten:innen in der Schweiz unterscheidet sich bei den genannten Produkten.

Die mittlere Preisschätzung der Umfrageteilnehmenden für einen Liter Milch lag in diesem Jahr bei CHF 1.90. Der Durchschnittspreis lag 2023 im Detailhandel über alle Packungsgrössen hinweg jedoch bei CHF 1.63. 50 Prozent finden diesen gerade richtig, 28 Prozent zu tief (siehe dazu die nachfolgende Grafik).



Quelle: Demoscope (1'841 Online-Interviews zwischen 1. und 13.3.2024)

Die mittlere Preisschätzung für 250 Gramm Schweizer Butter lag bei CHF 3.50 in diesem Jahr. Der Durchschnittspreis lag 2023 im Detailhandel über alle Packungsgrössen hinweg jedoch bei CHF 4.28. 54 Prozent der Befragten finden diesen Preis gerade richtig, 33 Prozent zu hoch (siehe dazu die nachfolgende Grafik).



Quelle: Demoscope (1'841 Online-Interviews zwischen 1. und 13.3.2024)