

Monatliche Marktlage zu Milch und Milchprodukten in der Schweiz Bio-Milchproduktion und Bio-Milchverwertung Milch-Marktinformationen Ausland

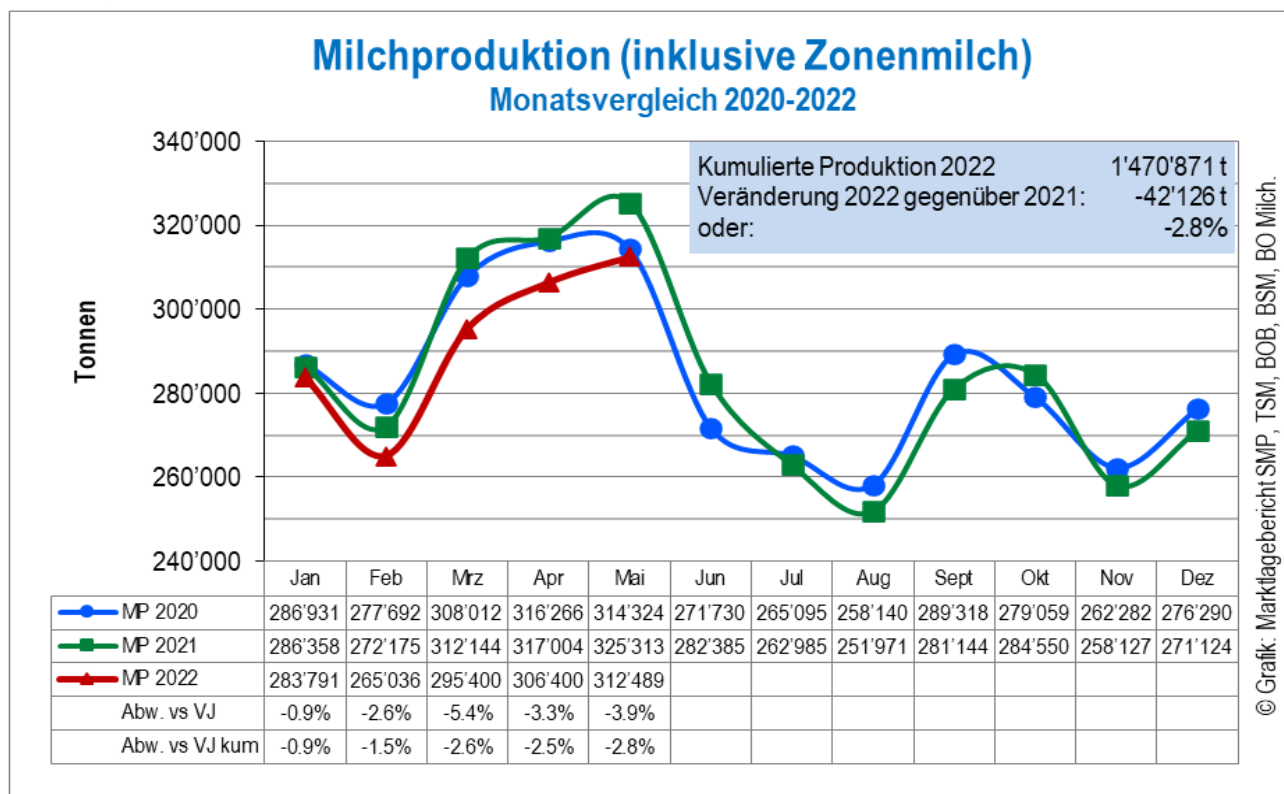
Ausgabe Juli 2022

Monatliche Produktion in Tonnen (Mai)								Aussenhandel in Tonnen	
Jahr	Milch	davon Bio-Milch	Molkerei-Produkte	Käse-Produktion	Butter	Mager-Milchpulver	Voll-Milchpulver	Käse-Export	Käse-Import
2021	325'313	29'664	77'997	18'468	3'949	2'901	1'421	5'950	6'845
2022	312'489	28'400	71'489	18'497	3'869	3'061	1'443	5'350	6'891
Abweichung									
t	-12'824	-1'264	-6'508	+29	-80	+160	+22	-600	+44
%	-3.9	-4.3	-8.3	+0.2	-2.0	+5.5	+1.6	-10.1	+0.6

Kumulierte Produktion in Tonnen (Januar – Mai)								Aussenhandel in Tonnen	
Jahr	Milch	davon Bio-Milch	Molkerei-Produkte	Käse-Produktion	Butter	Mager-Milchpulver	Voll-Milchpulver	Käse-Export	Käse-Import
2021	1'512'997	134'448	371'188	86'585	20'408	12'976	6'831	31'312	32'903
2022	1'470'871	129'673	365'206	86'187	17'376	12'175	6'464	28'977	30'639
Abweichung									
t	-42'126	-4'775	-5'982	-398	-3'032	-801	-367	-2'336	-2'265
%	-2.8	-3.6	-1.6	-0.5	-14.9	-6.2	-5.4	-7.5	-6.9

Inhaltsverzeichnis	Seite
Übersicht	1
Milchproduktion	2
Bio-Milchproduktion und Bio-Milchverwertung	3-4
Milchkauf direkt von Produzenten (Erstmilchkauf)	5
Milchgehalte	6
Milchkuhbestand	7
Molkereiprodukte	8
Käse	9-12
Butter	13
Milchpulver	14
Milch-Marktinformationen Ausland	15-17
Richtpreise Branchenorganisation Milch	18

Milchproduktion



Quelle: TSM Treuhand GmbH / MP = Milchproduktion

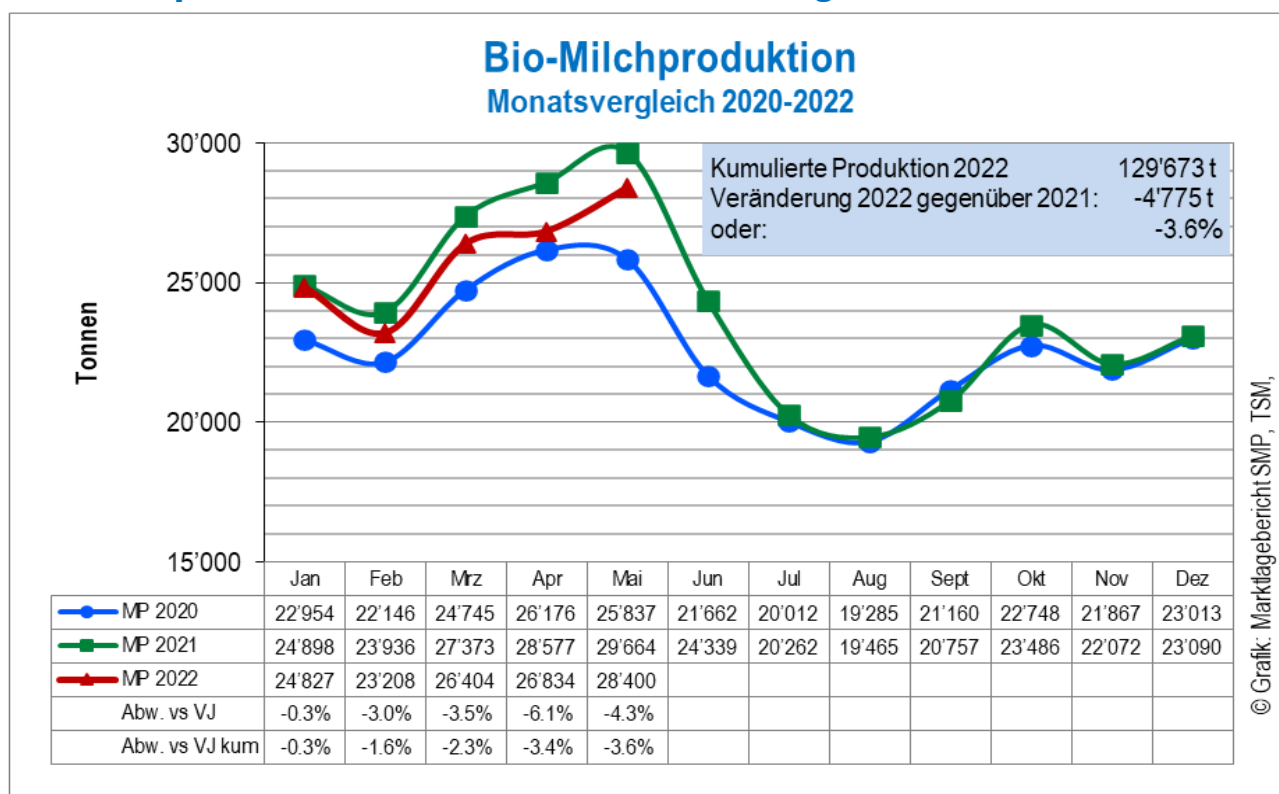
Monatliche Milchproduktion

Im Mai 2022 betrug die Milchproduktion 312'489 Tonnen. Gegenüber dem Vorjahresmonat entspricht dies einer Abnahme von 12'824 Tonnen oder minus 3.9 Prozent. Im Vergleich zum Mai 2020 wurde bei der Milchproduktion eine Abnahme von 1'835 Tonnen oder minus 0.6 Prozent verzeichnet.

Kumulierte Milchproduktion

Die kumulierte Milchproduktion von Januar bis Mai 2022 betrug 1'470'871 Tonnen. Sie lag um 42'126 Tonnen oder 2.8 Prozent tiefer als in der Vorjahresperiode und minus 32'353 Tonnen oder 2.1 Prozent tiefer als 2020.

Bio-Milchproduktion und Bio-Milchverwertung



Quelle: TSM Treuhand GmbH im Auftrag von Bio Suisse

Weiterverarbeitung und -veröffentlichung der Daten nur nach Rücksprache mit Bio Suisse

Monatliche Bio-Milchproduktion

Im Mai 2022 wurden 28'400 Tonnen Bio-Milch eingekauft. Gegenüber dem Vorjahresmonat entspricht dies einer Abnahme von 1'264 Tonnen oder minus 4.3 Prozent. Im Vergleich zum Mai 2020 wurde bei der Bio-Milchproduktion eine Zunahme von 2'563 Tonnen oder plus 9.9 Prozent verzeichnet.

Kumulierte Bio-Milchproduktion

Die kumulierte Bio-Milchproduktion von Januar bis Mai 2022 betrug 129'673 Tonnen. Sie lag 4'775 Tonnen oder 3.6 Prozent tiefer als in der Vorjahresperiode und 7'815 Tonnen oder 6.4 Prozent höher als in der Periode 2020.

Weitere Informationen zum Bio-Milchmarkt unter:

<https://www.blw.admin.ch/blw/de/home/markt/marktbeobachtung/bio.html>

<https://www.bioaktuell.ch/markt/biomarkt/milch.html>

Bio-Milchverarbeitung

BIO-Milchverarbeitung in MAE*	Mai 2022	Abweichung vs. Vorjahresmonat		Jan. - Mai 2022	kum. Abweichung vs. Vorjahr	
		Tonnen	Prozent		Tonnen	Prozent
Käse	10'593	179	1.7	46'045	-891	-1.9
Quark	479	73	18.0	2'207	464	26.6
Konsummilch	4'894	-375	-7.1	24'769	-2'014	-7.5
Konsumrahm	563	0	0.0	2'952	222	8.1
Jogurt	1'394	159	12.9	6'846	503	7.9
übrige Molkereiprodukte (inkl. Speiseeis)	311	-22	-6.6	1'535	-62	-3.9
Dauermilchwaren	2'121	782	58.4	8'962	2'353	35.6
Butter	4'756	-939	-16.5	20'607	-1'713	-7.7
andere Verwertung	313	-538	-63.2	1'383	-2'893	-67.7
Total BIO-Milchverarbeitung	25'424	-681	-2.6	115'306	-4'031	-3.4

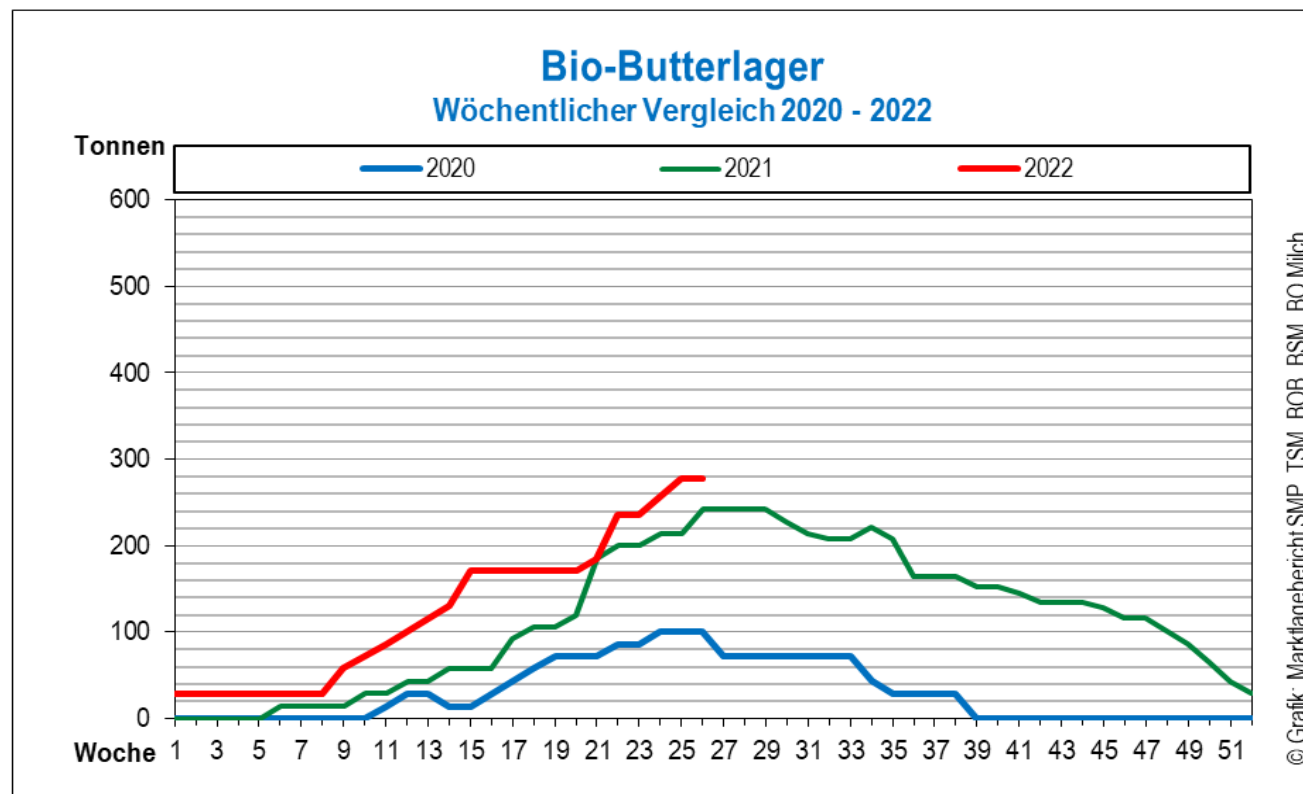
Quelle: TSM Treuhand GmbH im Auftrag von Bio Suisse

Weiterverarbeitung und -veröffentlichung der Daten nur nach Rücksprache mit Bio Suisse

Kommentar Bio-Milchverarbeitung

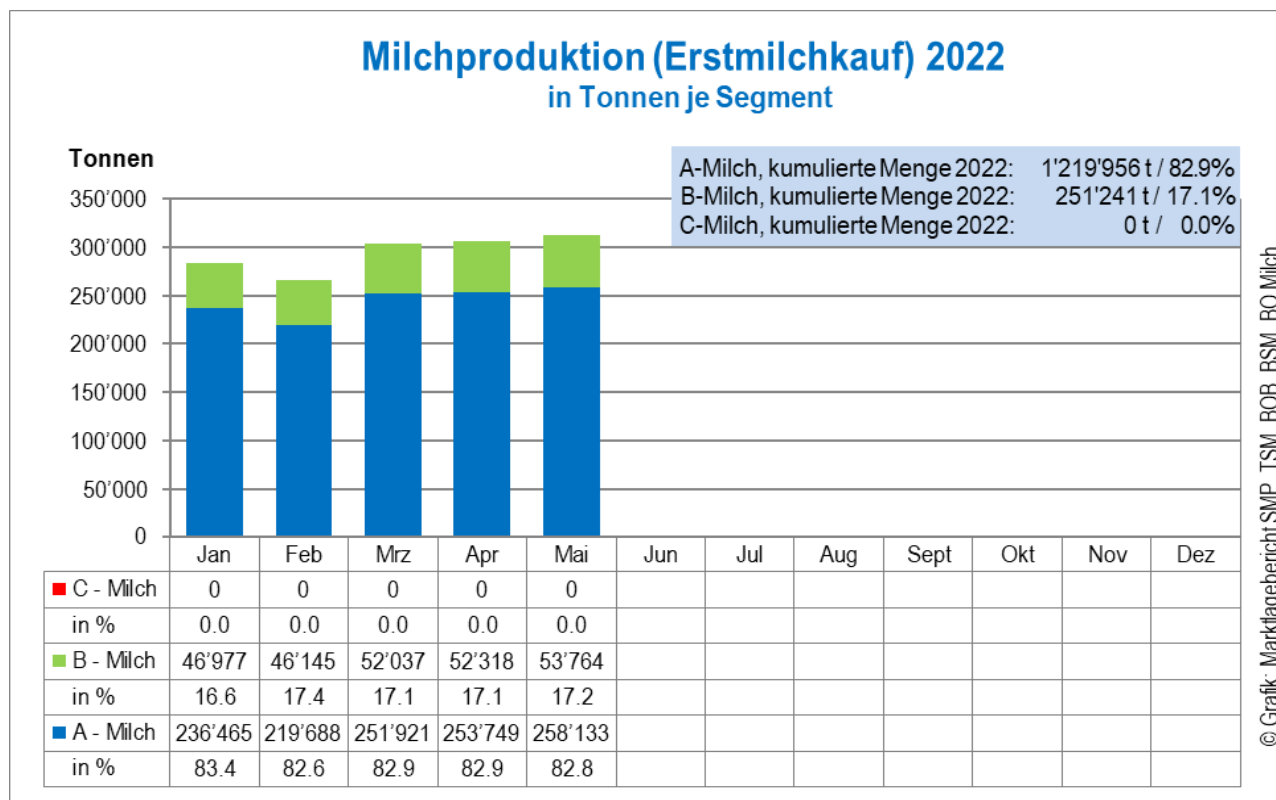
Die kumulierte Bio-Milchverarbeitung von Januar bis Mai 2022 betrug 115'306 Tonnen Milchäquivalente (MAE). Im Vergleich zur Vorjahresperiode entspricht dies einer Abnahme von 4'031 Tonnen oder minus 3.4 Prozent.

Bio-Butterlager



Quelle: BOB (Tiefkühlager)

Milchkauf direkt von Produzenten (Erstmilchkauf)



Quelle: BO Milch

Hinweis: Auf der Alp verkäste Alp-Milch sowie direkt vermarktete Milch sind nicht berücksichtigt.

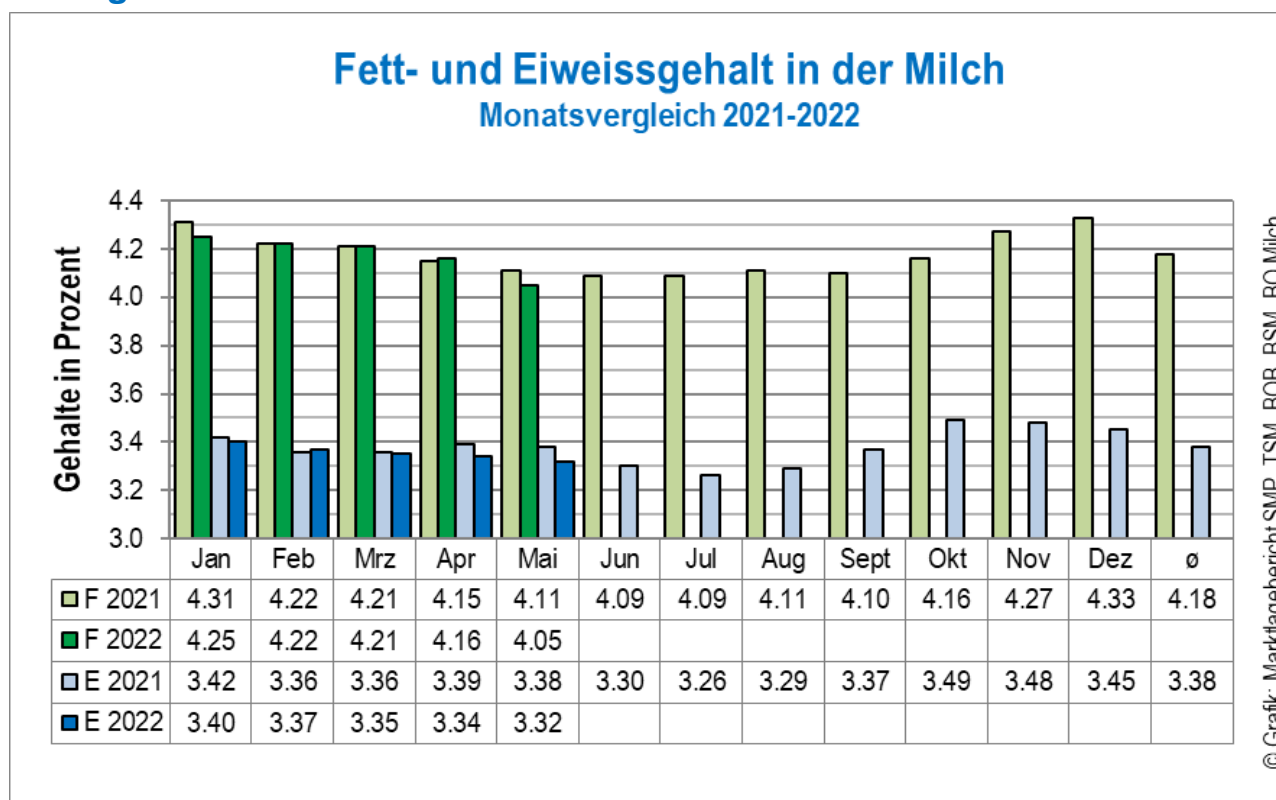
Kommentar

Der Erstmilchkauf beinhaltet alle in der Schweiz in Verkehr gebrachte Milch.

Im Mai erreicht die Milchproduktion im Normalfall saisonal bedingt den Höchststand. Der Milchmarkt ist stabil, infolgedessen bleiben auch die Anteile A- und B-Milch in etwa auf dem Stand der Vormonate.

Im Vergleich zu den Vorjahren fließt aber nach wie vor weniger Milch in die Verwertung ins B-Segment.

Milchgehalte



Quelle: TSM Treuhand GmbH / F = Fett; E = Eiweiss

Monatlicher Fett- und Eiweissgehalt

Im Mai 2022 war der durchschnittliche Fettgehalt um minus 0.06 Prozentpunkte oder 1.5 Prozent tiefer als im Mai 2021. Der durchschnittliche Eiweissgehalt war um minus 0.06 Prozentpunkte oder 1.8 Prozent tiefer als im Vorjahresmonat.

Monatliche Fettabweichungen

Gegenüber dem Vorjahresmonat wurden im Mai 2022 insgesamt 715 Tonnen weniger Milchfett produziert. Diese setzen sich zusammen aus minus 519 Tonnen aufgrund der tieferen Milchproduktion und minus 196 Tonnen aufgrund der tieferen Gehalte.

Kumulierte Fettabweichungen

Von Januar bis Mai 2022 beträgt die Abweichung im Total minus 2'411 Tonnen gegenüber der Periode 2021. Davon betragen die Abweichungen aus der Milchproduktion minus 2'076 Tonnen und jene der Gehalte minus 335 Tonnen.

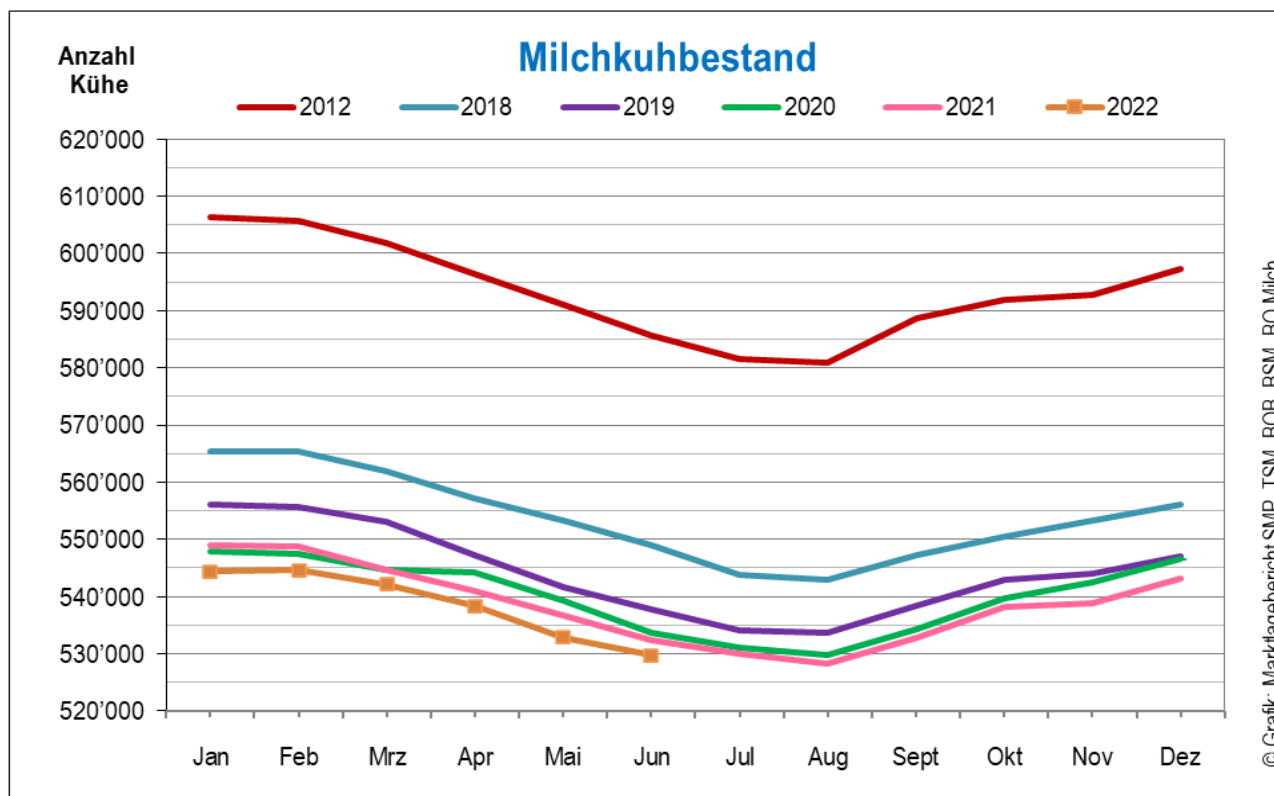
Monatliche Eiweissabweichungen

Gegenüber dem Vorjahresmonat wurden im Mai 2022 insgesamt 621 Tonnen weniger Eiweiss produziert. Diese setzen sich zusammen aus minus 426 Tonnen aufgrund der tieferen Milchproduktion und minus 195 Tonnen aufgrund der tieferen Gehalte.

Kumulierte Eiweissabweichungen

Von Januar bis Mai 2022 beträgt die Abweichung beim Eiweiss im Total minus 2'084 Tonnen gegenüber der Periode 2021. Davon betragen die Abweichungen aus der Milchproduktion minus 1'669 Tonnen und jene der Gehalte minus 415 Tonnen.

Milchkuhbestand



Quellen: SBV, Identitas AG

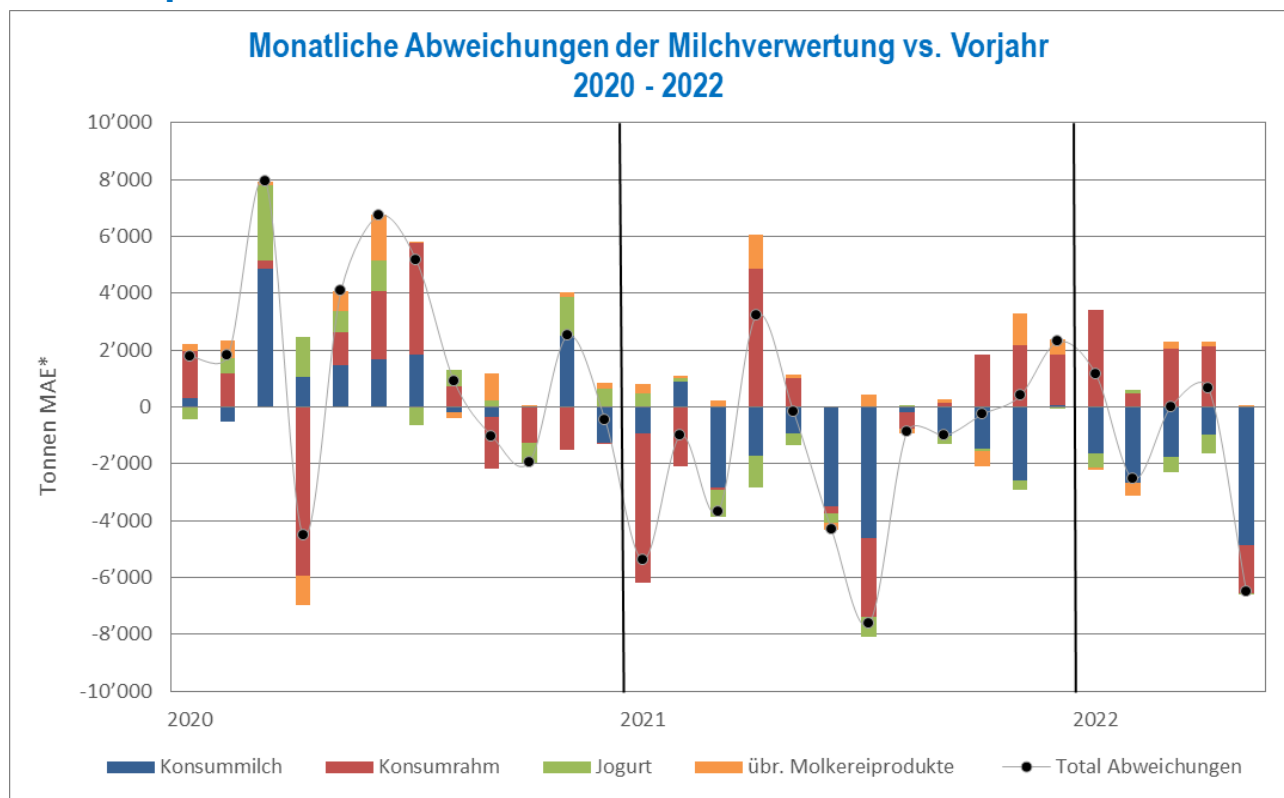
Weibliche Tiere nach Altersgruppen (Rindvieh- und Milchkuhbestand)

Altersgruppe (Rindvieh)	Juni 2021	Juni 2022	Differenz vs. Vorjahr	Veränderung in Prozent
bis 1 Jahr	288'349	292'590	4'241	1.5
1 - 2 Jahre	205'766	215'308	9'542	4.6
Altersgruppe (Milchkühe)				
bis 3 Jahre	70'957	72'815	1'858	2.6
3 - 4 Jahre	114'026	113'500	-526	-0.5
4 - 5 Jahre	96'366	95'458	-908	-0.9
5 - 6 Jahre	75'915	75'792	-123	-0.2
>6 Jahre	175'087	172'194	-2'893	-1.7
Total Milchkühe	532'351	529'759	-2'592	-0.5

Quelle: SBV, Identitas AG

Weitere Informationen unter: <https://tierstatistik.identitas.ch/de>

Molkereiprodukte



Quelle: TSM Treuhand GmbH

Milchverwertung in MAE*	Mai 2022	Abweichung vs. Vorjahresmonat		Jan. - Mai 2022	kum. Abweichung vs. Vorjahr	
		Tonnen	Prozent		Tonnen	Prozent
Konsummilch	27'780	-4'854	-14.9	149'395	-10'648	-6.7
Konsumrahm	23'035	-1'704	-6.9	118'881	6'364	5.7
Jogurt	10'577	-11	-0.1	51'030	-1'594	-3.0
übrige Molkereiprodukte (inkl. Speiseeis)	10'097	61	0.6	45'900	-104	-0.2
Total Abweichungen	71'489	-6'508	-8.3	365'206	-5'982	-1.6

Quelle: TSM Treuhand GmbH

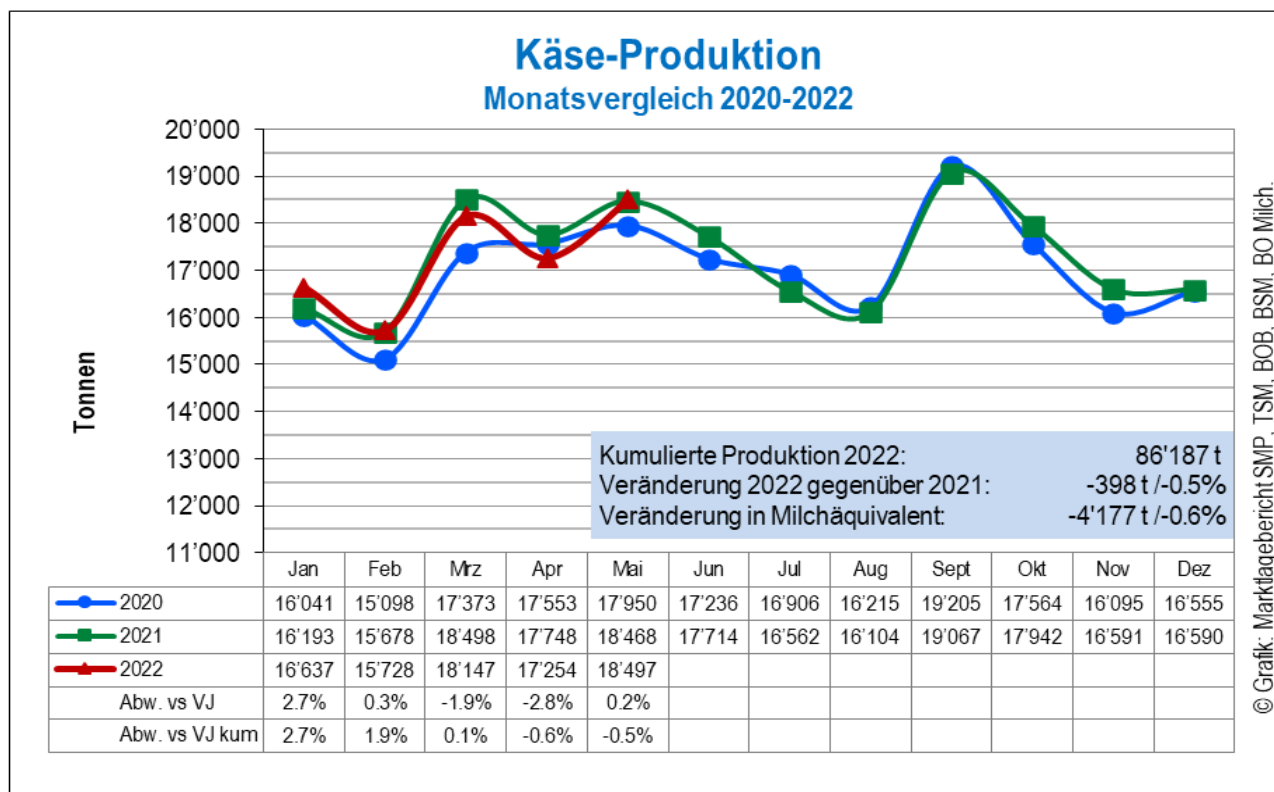
*Ein Milchäquivalent (MAE) entspricht den Inhaltsstoffen von Eiweiss und Fett eines Kilogramms Milch (Anteil Eiweiss = 0.45 Äquivalent; Anteil Fett = 0.55 Äquivalent)

Kommentar

Die kumulierte Produktion von Januar bis Mai 2022 betrug 365'206 Tonnen Milchäquivalente, die zu Konsummilch, Konsumrahm, Jogurt und übrige Molkereiprodukte inkl. Speiseeis verarbeitet wurden.

Im Vergleich zur Vorjahresperiode entspricht dies einer Abnahme von 5'982 Tonnen oder minus 1.6 Prozent.

Käse



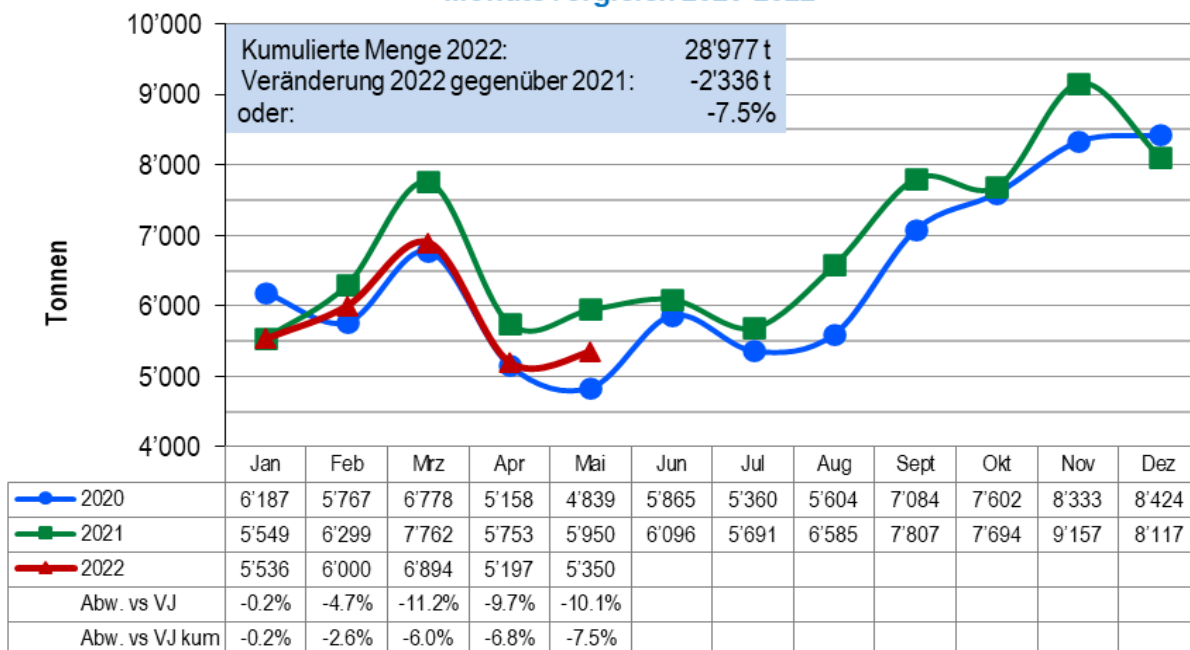
Quelle: TSM Treuhand GmbH

Käse	Mai 2022	Abweichung vs. Vorjahresmonat		Jan. - Mai 2022	kum. Abweichung vs. Vorjahr	
		Tonnen	Prozent		Tonnen	Prozent
Alpkäse halbhart und hart (saisonal)	29	19	190.0	29	19	190.0
Appenzeller® Käse *	710	-106	-13.0	3'452	-307	-8.2
Bergkäse	411	-24	-5.5	1'824	-257	-12.3
Emmentaler AOP	1'354	-227	-14.4	6'911	-353	-4.9
Le Gruyère AOP	3'114	-15	-0.5	14'796	930	6.7
Raclette Suisse®	1'584	145	10.1	6'420	-48	-0.7
Sbrinz AOP	146	-8	-5.2	713	-31	-4.2
Tête de Moine AOP	306	25	8.9	1'429	324	29.3
Tilsiter Switzerland	169	-47	-21.8	947	-55	-5.5
Vacherin Fribourgeois AOP	264	10	3.9	1'028	8	0.8
Vacherin Mont d'Or AOP (saisonal)	0	0	0.0	100	-8	-7.4
Walliser Käse / Walliser Raclette AOP	242	10	4.3	1'151	20	1.8
Zwischentotal Sortenkäse v.a. silofreie Milch	8'329	-218	-2.6	38'800	242	0.6
Quark	1'608	24	1.5	7'496	-207	-2.7
Mozzarella	2'224	44	2.0	10'005	101	1.0
Mascarpone	56	10	21.7	273	50	22.4
übrige Frischkäse	1'494	206	16.0	7'018	439	6.7
Industrieware	682	-11	-1.6	2'813	-85	-2.9
Switzerland Swiss	722	155	27.3	3'075	-123	-3.8
Weichkäse	451	-28	-5.8	2'298	-188	-7.6
Ziegen-, Schaf- und Büffelkäse	188	-4	-2.1	755	-12	-1.6
Anderer Halbhart- und Hartkäse (mager, viertelfett)	309	-92	-22.9	1'202	-364	-23.2
Anderer Halbhart- und Hartkäse (halb- bis vollfett) **	1'670	-38	-2.2	8'559	-85	-1.0
Anderer Halbhart- und Hartkäse (überfett)	610	18	3.0	3'017	-126	-4.0
Anderer Käse	155	-35	-18.4	976	-51	-5.0
Zwischentotal diverse Käse	10'169	249	2.5	47'387	-643	-1.3
Total Käse	18'497	29	0.2	86'187	-398	-0.5

Quelle: TSM Treuhand GmbH

*inkl. Lokalspezialitäten // **inkl. Industrieware und Lokalspezialitäten

Käse-Export Monatsvergleich 2020-2022



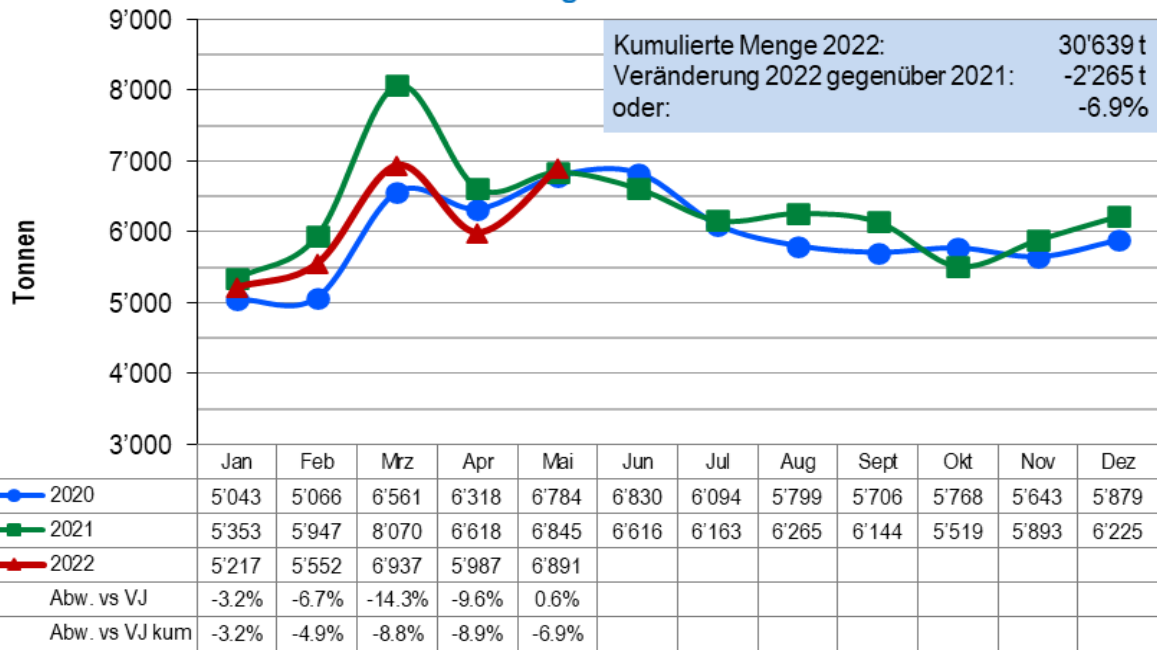
© Grafik: Marktlagebericht SMP, TSM, BOB, BSM, BO Milch.

Quellen: BAZG, TSM Treuhand GmbH

Käse	Mai 2022	Abweichung vs. Vorjahresmonat		Jan. - Mai 2022	kum. Abweichung vs. Vorjahr	
		Tonnen	Prozent		Tonnen	Prozent
Appenzeller® Käse	312	-115	-26.9	1'744	-415	-19.2
Emmentaler AOP	826	-36	-4.2	4'238	-249	-5.5
Le Gruyère AOP	877	-42	-4.6	5'261	-123	-2.3
Raclette Suisse®	58	-16	-21.6	432	-56	-11.5
Sbrinz AOP	20	12	150.0	77	36	87.8
Tête de Moine AOP	93	-1	-1.1	618	-5	-0.8
Tilsiter Switzerland	31	23	287.5	114	36	46.2
Vacherin Fribourgeois AOP	11	-2	-15.4	117	-10	-7.9
Vacherin Mont d'Or AOP	0	0	0.0	13	9	225.0
Zwischentotal Sortenkäse v.a. silofreie Milch	2'228	-177	-7.4	12'614	-777	-5.8
Frischkäse / Quark	854	-18	-2.1	4'049	59	1.5
Fertigfondue	77	-20	-20.6	969	-138	-12.5
Schmelzkäse	67	-6	-8.2	357	-28	-7.3
Switzerland Swiss	344	42	13.9	1'601	-474	-22.8
Weichkäse	31	-3	-8.8	218	-14	-6.0
Anderer Halbhart- und Hartkäse (<45% FiT)	700	54	8.4	3'205	292	10.0
Anderer Halbhart- und Hartkäse (vollfett)	581	-255	-30.5	3'126	-858	-21.5
Anderer Halbhart- und Hartkäse (≥ 55% FiT)	171	-54	-24.0	1'063	-192	-15.3
Anderer Käse	298	-163	-35.4	1'791	-194	-9.8
Zwischentotal diverse Käse	3'123	-423	-11.9	16'366	-1'556	-8.7
Total Käse	5'350	-600	-10.1	28'977	-2'336	-7.5

Quellen: BAZG, TSM Treuhand GmbH

Käse-Import Monatsvergleich 2020-2022



Quellen: BAZG, TSM Treuhand GmbH

Käse	Mai 2022	Abweichung vs. Vorjahresmonat		Jan. - Mai 2022	kum. Abweichung vs. Vorjahr	
		Tonnen	Prozent		Tonnen	Prozent
Mascarpone, Ricotta Romana	103	-55	-34.8	500	-160	-24.2
Mozzarella	577	71	14.0	2'495	-29	-1.1
Anderer Frischkäse / Quark	2'346	199	9.3	9'843	-127	-1.3
Zwischentotal Frischkäse / Quark	3'027	217	7.7	12'837	-317	-2.4
Brie, Camembert, Italico	180	37	25.9	886	143	19.2
Danablu, Gorgonzola, Roquefort	48	-15	-23.8	260	-49	-15.9
Weisschimmelkäse	87	-23	-20.9	500	-52	-9.4
Anderer Weichkäse	949	16	1.7	3'777	-737	-16.3
Zwischentotal Weichkäse	1'264	14	1.1	5'422	-697	-11.4
Halbhartkäse (gerieben, pulverisiert)	92	-47	-33.8	395	-177	-30.9
Anderer Halbhartkäse	1'164	-94	-7.5	5'182	-512	-9.0
Zwischentotal Halbhartkäse	1'296	-138	-9.6	5'768	-720	-11.1
Hartkäse (gerieben, pulverisiert)	63	0	0.0	384	32	9.1
Anderer Hartkäse	467	3	0.6	2'163	-301	-12.2
Zwischentotal Hartkäse	544	-34	-5.8	2'655	-368	-12.2
Grana / Parmigiano	437	7	1.6	2'241	67	3.1
Schmelzkäse	322	-22	-6.4	1'716	-230	-11.8
Total Käse	6'891	44	0.6	30'639	-2'265	-6.9

Quellen: BAZG, TSM Treuhand GmbH

Kommentar zum Käse

Produktion

Im Mai 2022 wurden 18'497 Tonnen Käse produziert. Gegenüber dem Vorjahresmonat entspricht dies einer Zunahme von 29 Tonnen oder plus 0.2 Prozent.

Die kumulierte Produktion von Januar – Mai 2022 betrug 86'187 Tonnen. Sie war um 398 Tonnen oder 0.5 Prozent tiefer als in der Vorjahresperiode.

Zulegen konnten vor allem Le Gruyère AOP (+930 t, +6.7%), übrige Frischkäse (+439 t, +6.7%), Tête de Moine AOP (+324 t, +29.3%) und Mozzarella (+101 t, +1.0%).

Den grössten Produktionsrückgang verzeichnen die Kategorien «Andere» Halbhart- und Hartkäse/mager, viertelfett (-364 t, -23.2%), Emmentaler AOP (-353 t, -4.9%), Appenzeller® Käse (-307 t, -8.2%), «Bergkäse (-257 t, -12.3%) und Quark (-207 t, -2.7%).

Export

Im Mai 2022 wurden 5'350 Tonnen Käse exportiert. Im Vergleich zum Vorjahresmonat hat der Export um 600 Tonnen oder 10.1 Prozent abgenommen.

Der kumulierte Export von Januar – Mai 2022 betrug 28'977 Tonnen und lag 2'336 Tonnen oder 7.5 Prozent tiefer als in der Vorjahresperiode.

Mehr exportiert wurde vor allem von «Andere» Halbhart- und Hartkäse / <45% FiT (+292 t, +10.0%).

Rückläufige Exporte verzeichnen vorwiegend die Kategorien «Andere» Halbhart- und Hartkäse / vollfett (-858 t, -21.5%), Switzerland Swiss (-474 t, -22.8%), Appenzeller® Käse (-415 t, -19.2%) und Emmentaler AOP (-249 t, -5.5%).

Import

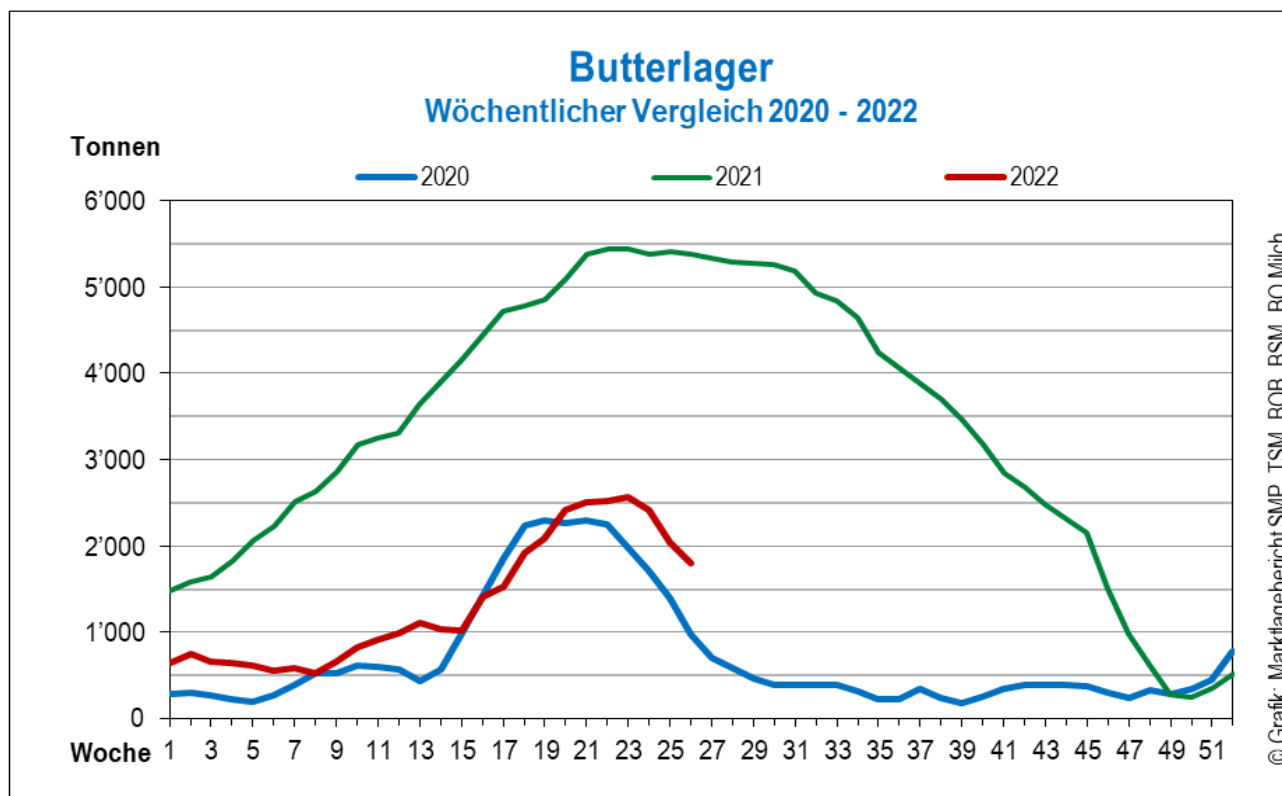
Im Mai 2022 wurden 6'891 Tonnen Käse importiert. Im Vergleich zum Vorjahresmonat hat der Import um 44 Tonnen oder 0.6 Prozent zugenommen.

Der kumulierte Import von Januar – Mai 2022 betrug 30'639 Tonnen und lag 2'265 Tonnen oder 6.9 Prozent tiefer als in der Vorjahresperiode.

Mehr importiert wurde vor allem von Brie, Camembert, Italico (+143 t, +19.2%).

Rückläufige Importe verzeichnen hauptsächlich «Andere» Weichkäse (-737 t, -16.3%), «Andere» Halbhartkäse (-512 t, -9.0%), «Andere» Hartkäse (-301 t, -12.2%) und Schmelzkäse (-230 t, -11.8%).

Butter



Quelle: BOB (Tiefkühlager)

Aktuellste Entwicklung bei der Butter

Butter	Mai 2022	Abweichung vs. Vorjahresmonat		Jan. - Mai 2022	kum. Abweichung vs. Vorjahr	
		Tonnen	Prozent		Tonnen	Prozent
Butterproduktion	3'869	-80	-2.0	17'376	-3'032	-14.9
Butterverkäufe Inland *	3'040	-477	-13.6	15'717	-766	-4.6
Butterexporte *	0	0	0	0	-124	-100.0
Tiefkühlagerbestand Ende Monat	2'600	-2'836	-52.2			

Quelle: BOB (Mengenangaben exkl. gewerbliche Mengen)

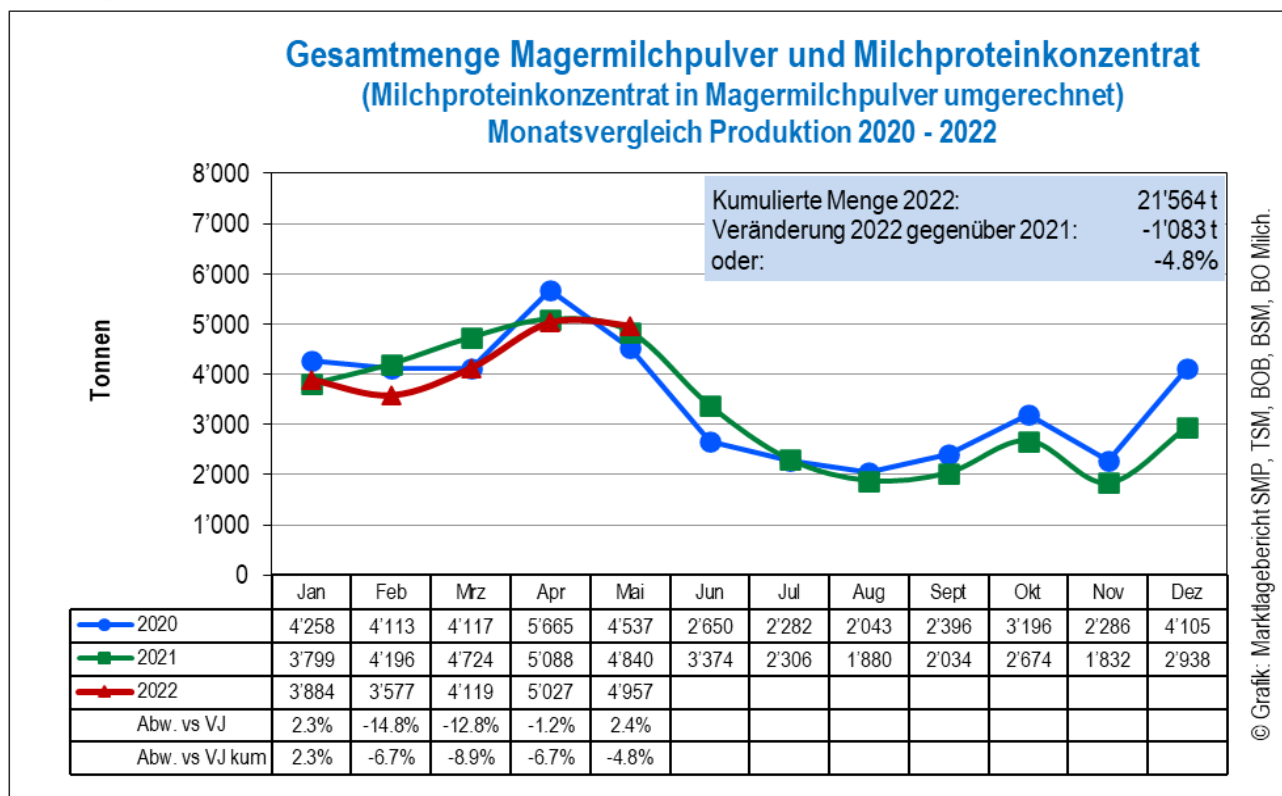
* Alle Mengen umgerechnet in Butter 82% Fett

Kommentar

Die Butterproduktion im Mai 2022 war gegenüber dem Vorjahr (2021) um 80 Tonnen tiefer. Die Butterhersteller produzierten 3'869 Tonnen Butter. Dies sind 2.0 Prozent weniger Butter als in der Vergleichsperiode. Die Verkaufsmengen sind im gleichen Zeitraum um 13.6 Prozent respektive 477 Tonnen auf 3'040 Tonnen zurück gegangen.

Ende Mai 2022 lagerten 2'600 Tonnen Butter in den Schweizer Tiefkühlager. Dies sind 2'836 Tonnen oder 52.2 Prozent weniger als im Vorjahr.

Milchpulver



Quelle: BSM

Gesamtmenge Magermilchpulver und Milchproteinkonzentrat

Im Mai 2022 wurden 20'466 Tonnen Magermilch zu Milchproteinkonzentrat verarbeitet. Das entspricht 1'896 Tonnen Magermilchpulveräquivalent. Gesamthaft wurden im Mai 4'957 Tonnen Magermilchpulver und Milchproteinkonzentrat (in Tonnen Magermilchpulveräquivalent) hergestellt. Gegenüber dem Vorjahr sind dies 166 Tonnen oder 2.4 Prozent mehr als im Vergleichsmonat.

Im Zeitraum von Januar bis Mai 2022 wurden 21'564 Tonnen Magermilchpulver und Milchproteinkonzentrat hergestellt. Dies entspricht im Vergleich zur Vorjahresperiode einem Produktionsrückgang von 1'083 Tonnen oder 4.8 Prozent.

Aktuellste Entwicklung bei Magermilchpulver und Vollmilchpulver

Milchpulver	Mai 2022	Abweichung vs. Vorjahresmonat		Jan. - Mai 2022	kum. Abweichung vs. Vorjahr	
		Tonnen	Prozent		Tonnen	Prozent
Vollmilchpulver-Produktion	1'443	+22	+1.6	6'464	-367	-5.4
Lagerbestand am Ende des Monats	2'174	-389	-15.4			
Magermilchpulver-Produktion	3'061	+160	+5.5	12'175	-801	-6.2
Lagerbestand am Ende des Monats	8'741	+1'344	+18.2			

Quelle: BSM

Milch-Marktinformationen Ausland

	Jan.	Feb.	März	April	Mai	Juni	Juli	Aug.	Sept.	Okt.	Nov.	Dez.	Ø
Marktinfo 2020 (1. Zeile)													
Marktinfo 2021 (2. Zeile)													
Marktinfo 2022 (3. Zeile)							*						
Marktinfo 2023 (4. Zeile)													
EU-Preise (€/t)													
VMP (26%, Sprüh, Säcke, Kempten)	3075 2810 4358	3055 2945 4711	2935 3172 5057	2707 3250 5411	2615 3295 5395	2708 3276 5406	2762 3233 5350	2780 3231 3345	2800 3345 3581	2816 3581 3909	2764 3909 4133	2780 4133	
VMP (26%, Sprüh, Frankreich)	3110 2783 4305	3050 2965 4518	2970 3146 4858	2646 3265 5195	2593 3260 5048	2710 3228 4854	2760 3160 4840	2780 3086 3186	2720 3186 3408	2705 3408 3860	2680 3860 4188	2736 4188	
MMP (Lm, Sprüh, Säcke, Kempten)	2623 2298 3490	2603 2398 3701	2386 2478 4006	1978 2535 4299	2020 2603 4188	2183 2613 4150	2172 2521 4200	2119 2518 2676	2195 2676 2909	2213 2909 3160	2180 3160 3320	2223 3320	
MMP (Lm, Sprüh, Frankreich)	2654 2289 3480	2623 2385 3648	2350 2488 3992	1916 2533 4275	1980 2583 4061	2203 2596 4052	2150 2475 3900	2088 2483 2616	2142 2616 2859	2208 2859 3135	2163 3135 3238	2200 3238	
Butter (lose, Kempten)	3630 3390 5850	3600 3640 5920	3500 4060 6490	2790 4020 7170	2880 3960 7070	3180 3990 7200	3420 3830 7000	3430 3930 4160	3490 4160 4840	3470 4840 5330	3430 5330 5580	3340 5580	
Butter (lose, Frankreich)	3660 3415 6183	3550 3660 6350	3325 4142 6725	2736 4230 7375	3018 4290 7785	3208 4302 7824	3400 4200 7650	3400 4075 4200	3464 4200 4800	3365 4800 5713	3315 5713 5830	3320 5830	
Emmentaler (Industrie, Kempten)	4600 4610 4900	4600 4810 4950	4600 4590 5080	4570 4650 5130	4450 4650 5630	4550 4650 5800	4600 4650 6200	4600 4680 4740	4620 4740 4800	4300 4800 4800	4490 4800 4880	4550 4880	
Emmentaler (Rohmilch, Kempten)	5820 6010 6370	6170 6040 6120	5730 6150 6340	5730 6000 6500	6180 5680 7040	6200 5690 7350	5970 6180 7350	6070 6290 6290	6040 5750 5800	5940 5800 5980	5550 5980 6200	5990 6200	
Milchpreis (LTO) * F: 4.2% / E: 3.4%, ab Hof	338.9 337.7 413.5	342.3 339.8 424.6	332.6 340.4 436.6	324.7 344.5 451.7	322.0 351.4 459.4	322.4 355.1 479.8	325.1 357.1	327.1 359.9	329.9 364.0	332.6 375.2	333.7 391.9	335.3 402.0	
Spotmilch (Lodi, Italien) F: 3.7% / E: 3.25%, Rampe	450.0 351.0 443.0	376.0 363.0 459.0	328.0 335.0 482.0	301.0 321.0 516.0	326.0 344.0 541.0	353.0 378.0 612.0	350.0 395.0 665.0	346.0 393.0	353.0 405.0	348.0 435.0	357.0 466.0	348.0 474.0	
Rohstoffwert (ife-Indikator, Kiel) F: 4.0% / E: 3.4%, ab Hof	362 313 543	355 329 563	321 357 609	270 362 675	258 370 666	288 375 658	301 362	299 365	311 389	315 433	316 501	317 524	
EU-Milchproduktion (Δ% Vorjahresperiode)													
Deutschland	+0.9 -1.7 -2.2	+0.9 -2.4 -0.6	+0.5 -1.1 -1.4	+0.2 -0.7 -2.6	+0.0 +0.0 -1.8	+0.2 -1.3 -1.3	+0.8 -1.3 -1.3	-0.8 -0.7 -0.7	-0.0 -2.4 -2.4	-0.7 -2.3 -2.3	-0.5 -2.9 -2.9	-1.1 -2.9 -2.9	+0.1 -1.6 -1.7
Frankreich	+1.3 -3.7 -1.9	+1.7 -2.6 -0.8	+0.6 -1.4 -1.2	-0.7 +0.7 -2.0	-1.9 +2.6 -1.9	-0.5 +0.8 -1.9	+2.7 -1.9 -1.9	-0.9 +1.1 +1.1	+1.1 -2.4 -1.9	-0.7 -1.9 -2.7	-0.4 -2.7 -2.7	-1.5 -2.7 -2.7	+0.2 -1.3 -1.4
EU-27 total ohne Fettkorrektur	+1.3 -0.9 -0.4	+1.3 -1.0 +0.4	+1.1 +0.7 -0.7	+0.5 +0.9 -1.4	+0.3 +1.8 -1.5	+1.3 +0.8 -1.5	+2.0 -0.6 -1.5	+0.4 +0.6 -1.5	+1.2 -0.7 -1.5	+1.1 -0.8 -1.5	+1.1 -0.9 -1.5	+0.3 -1.4 -1.5	+1.2 -0.0 -0.7

*Die BO Milch berechnet ab März 2021 für den nicht mehr publizierten LTO-Preis bis auf weiteres einen Ersatzwert, der in der Methodik dem LTO möglichst nahekommt.

	Jan.	Feb.	März	April	Mai	Juni	Juli	Aug.	Sept.	Okt.	Nov.	Dez.	Ø
Marktinfo 2020 (1. Zeile)													
Marktinfo 2021 (2. Zeile)							*						
Marktinfo 2022 (3. Zeile)													
Marktinfo 2023 (4. Zeile)													
Weltmarkt-Preise (\$/t)													
VMP (26%, Sprüh, fob Westeuropa)	3288 3325 4188	3188 3500 4488	2988 4063 4900	2775 3950 4813	2738 3938 4513	2825 3913 4500	3981 3825 4300	3063 3713	3050 3750	3063 3800	3063 3925	3188 4038	
VMP (26%, Sprüh, fob Ozeanien)	3171 3338 3956	3006 3494 4331	2875 4079 4629	2781 4094 4294	2694 4150 3844	2794 4063 4063	3146 3931 4200	3025 3675	2956 3675	3038 3813	3019 3944	3163 3963	
VMP (26%, Sprüh, fas Fonterra, NZ, Termin)1	3309 3210 3853 --	3226 3366 4071	2969 3614 4543	2830 4070 4559	2693 4083 4132	2621 4101 3901	2853 4028 4084	3345 3998 3808	3034 3670 3770	3039 3815 3737	3100 3834 3782	3051 3981 3715	
MMP (Lm, Sprüh, fob Westeuropa)	2913 2938 3938	2850 2950 4150	2525 3038 4350	2213 3088 4338	2225 3175 4150	2363 3125 4188	3263 2975 4150	2413 2925	2600 3113	2688 3350	2625 3588	2725 3738	
MMP (Lm, Sprüh, fob Ozeanien)	3038 3200 3863	3006 3200 4125	2763 3379 4550	2581 3419 4531	2500 3506 4163	2600 3488 4269	2717 3231 4300	2806 3056	2825 3183	2950 3381	2800 3594	2906 3719	
MMP (Lm, Sprüh, fas Fonterra, NZ, Termin)1	2977 2938 3821 --	3101 3375 3999	3249 3271 4349	2961 3412 4601	2551 3410 4507	2644 3542 4177	2699 3471 4338	-- -- --	3156 3035 3678	3015 3300 3734	2885 3465 3728	2852 3740 3738	
Butter (fob, Westeuropa)	4100 4325 6000	4025 4638 6300	4000 5200 6600	3550 5125 6700	3575 4650 6575	3563 4450 6625	4675 4175 6800	3513 4313	3500 4625	3525 4750	3650 5050	3875 5513	
Butter (fob, Ozeanien)	4042 4625 5963	4169 4988 6413	4269 5654 6925	4275 5756 6844	3894 5106 6200	3638 4694 6063	3642 4506 6225	3438 4631	3406 4825	3606 4988	3825 5631	4069 5800	
Butterfett (100%, fas Fonterra, NZ, Termin)1	5048 4311 6649 5524	4783 5357 6806	4259 5525 6978	4585 6405 7085	4055 6054 6745	4395 4905 6019	3949 6317 5892	4065 6127 5975	3745 5791 5553	3961 5984 5586	4139 6236 5593	4471 6661 5558	
Butter (82%, fas, Fonterra, NZ, Termin)1	4050 4220 5935 5525	4225 4821 6190	4075 5180 6715	4540 5778 6980	-- 5720 6610	3840 5992 5742	3670 4620 6245	3505 4430 5541	3365 4835 5526	3315 4890 5545	3820 5202 5517	3835 5620 5525	
Lagerhaltung USA (1'000 t)													
USA: Butter (privat)	112.3 150.7 99.6	137.0 161.0 119.4	140.5 161.5 128.4	169.1 177.1 135.4	170.6 187.9 146.0	164.5 188.2	168.6 180.0	168.6 164.6	156.1 147.2	136.0 126.5	114.3 95.5	124.3 90.4	
USA: MMP	127.2 141.6 118.7	144.4 156.1 130.8	159.4 142.0 130.5	178.1 134.9 135.7	153.7 158.1 143.4	127.5 158.5	142.3 141.9	125.6 129.1	108.3 119.9	106.8 102.4	113.0 102.9	128.5 114.4	
Welt-Milchproduktion (Δ% Vorjahresperiode)													
Neuseeland	-0.7 +0.8 -6.1	+0.0 +3.0 -8.2	-1.9 +9.8 -1.9	-0.6 +11.6 -5.6	+4.3 +7.6 -6.5	+1.8 +1.7	+4.4 +6.6	+5.3 -4.8	+1.7 -4.4	+0.8 -3.3	-2.5 -1.5	+0.7 -5.0	+0.1 +0.3 -5.6
Australien	+0.6 +3.3 -6.3	+8.2 -0.5 -6.1	+7.2 -1.8 -5.1	+6.6 +0.0 -6.6	+7.0 +2.6 -8.8	+4.2 -0.5	+2.9 -3.5	+3.5 -3.7	+0.2 -2.9	-0.3 -2.1	-0.0 -0.8	-2.0 -1.2	+2.5 -0.6 -6.6
USA	+0.9 +2.4 -1.7	+5.3 -1.3 -0.9	+2.2 +1.8 -0.5	+1.2 +3.5 -1.0	-1.1 +4.6 -0.7	+0.8 +2.9 +0.2	+2.0 +2.0	+1.8 +1.1	+2.3 +0.2	+2.3 +0.1	+3.0 -0.4	+3.1 -0.1	+1.9 +1.6 -0.7

	Jan.	Feb.	März	April	Mai	Juni	Juli	Aug.	Sept.	Okt.	Nov.	Dez.	Ø
Marktinfo 2020 (1. Zeile)													
Marktinfo 2021 (2. Zeile)													
Marktinfo 2022 (3. Zeile)							*						
Marktinfo 2023 (4. Zeile)													
Wechselkurse													
€ / CHF (SNB)	1.0764 1.0793 1.0402	1.0650 1.0855 1.0461	1.0590 1.1062 1.0246	1.0544 1.1033 1.0217	1.0568 1.0968 1.0359	1.0717 1.0940 1.0250	1.0706 1.0854 1.0250	1.0768 1.0760 1.0250	1.0784 1.0860 1.0250	1.0740 1.0714 1.0250	1.0780 1.0522 1.0250	1.0816 1.0408 1.0250	
\$ / CHF (SNB)	0.9702 0.8866 0.9187	0.9761 0.8973 0.9227	0.9570 0.9295 0.9297	0.9710 0.9213 0.9439	0.9707 0.9028 0.9802	0.9511 0.9079 0.9696	0.9346 0.9180 0.9696	0.9101 0.9142 0.9696	0.9144 0.9223 0.9696	0.9128 0.9236 0.9696	0.9109 0.9218 0.9696	0.8889 0.9209 0.9696	

Weitere Informationen zum EU- und Weltmarkt

EU-27: Im Mai 2022 war die Milchproduktion durchschnittlich um 1.5 Prozent tiefer als im Vorjahresmonat. Tiefer als in den übrigen EU-Ländern fiel die Milchproduktion in Frankreich (-1.9%) und in Deutschland (-1.8%) aus. Den grössten Anstieg verzeichnet Österreich (+2.2%). In Irland, wo im letzten Jahrzehnt das grösste Wachstum stattgefunden hat, fiel die Produktion um 2.4 Prozent tiefer aus.

Von Januar bis Mai 2022 wurde 61.6 Mio. Tonnen Milch produziert; 0.44 Mio. Tonnen oder 0.7 Prozent weniger als in der Vorjahresperiode.

Im Mai sind die Milchpreise weiter angestiegen und haben teilweise die Marke von 50 Cent/kg Milch überschritten. Zwischen den einzelnen Mitgliedsstaaten bestehen aber deutliche Unterschiede. Für die Monate Juni und Juli wird mit weiteren Preisanstiegen gerechnet.

Weltmarkt: Die weltweite Milchproduktion fiel in den ersten fünf Monaten 2022 kontinuierlich tiefer aus als in der Vorjahresperiode.

In Australien (-6.6%) und Neuseeland (-5.6%) ist die Milchproduktion am stärksten zurückgegangen. In den USA wurde in den ersten sechs Monaten durchschnittlich 0.7 Prozent weniger Milch produziert als in der Vorjahresperiode. Auf eine Stabilisierung deuten allerdings die wieder leicht steigenden Kuhzahlen hin. Für das Kalenderjahr 2022 prognostiziert das US-Landwirtschaftsministerium für die Milchproduktion einen leichten Rückgang (-0.1%) und für 2023 einen Anstieg (+1.0%).

Der **neuseeländische Molkereikonzern Fonterra** geht mit Unsicherheiten in die am 1. Juni 2022 begonnene Milchsaison 2022/23. Die prognostizierte Preisspanne für ein Kilogramm Milchfeststoff schwankt zwischen 8.25 bis 9.75 NZ\$ (5.32 bis 5.93 €¹), nachdem die langfristigen Aussichten für Milchprodukte zwar positiv sind, derzeit aber in einem zunehmend volatilen globalen Umfeld agiert werden muss (weitere Pandemie-Auswirkungen, Finanzmarkt- und Devisenvolatilität, globaler Inflationsdruck, geopolitische Ereignisse, mögliche Auswirkungen höherer Milchpreise auf die Nachfrage).

¹ Umrechnungskurs: 1 NZ\$ = 0.6078 €

Neuseeland (NZL) und die EU-27 haben am 30.06.2022 ein **Freihandelsabkommen** unterzeichnet. Damit wird der Handel zwischen den beiden grössten Milchexporteuren der Welt liberaler. Es handelt sich hier um zwei ungleiche Partner, was die Bevölkerungszahl und Strukturen betrifft. In der EU leben 447 Mio. Einwohner, NZL zählt 5 Millionen. Die Milchwirtschaft ist in NZL einer der Hauptwirtschaftszweige, während in der EU anderen Wirtschaftsbereichen eine wesentlich grössere Bedeutung zukommt. Neuseeland produziert rund 22 Mio. Tonnen Milch, wovon mehr als 90 Prozent exportiert werden. Die EU exportiert etwa 15 Prozent, bei einer Produktionsmenge von ca. 154 Mio. Tonnen Milch. NZL ist mit mehr als 1.6 Mio. Tonnen der dominierende Exporteur von Vollmilchpulver. Einer doppelt so hohen Menge, wie sie von der EU exportiert wird.

Seit 2019 findet jeweils am 7. Juni der **«Internationale Tag der Lebensmittelsicherheit»** statt. Für die Weltgesundheitsorganisation WHO ist die Lebensmittelsicherheit eine wesentliche Grundlage zur Umsetzung mehrerer nachhaltiger Entwicklungsziele. Mehr dazu unter: [17 Ziele für nachhaltige Entwicklung](#)

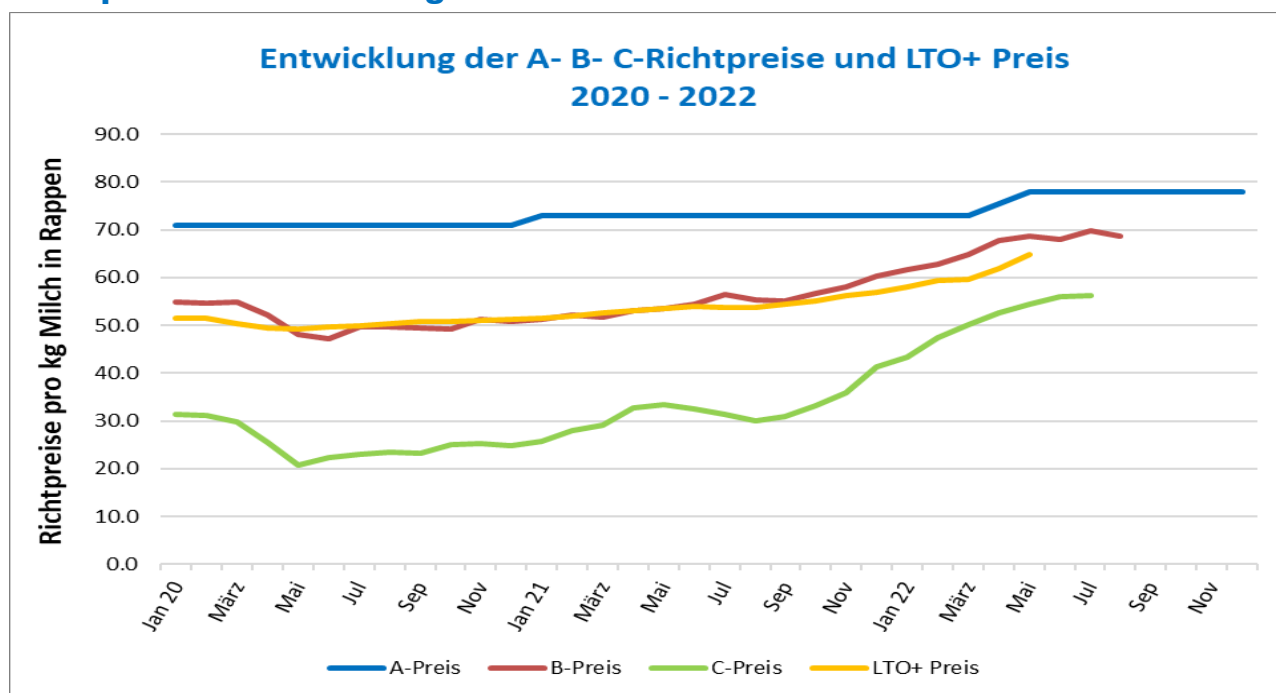
Bemerkungen:

¹: Durchschnittspreise von abgeschlossenen Warentermingeschäften GDT [aktuellste Preise sind **fett/kursiv** dargestellt].

*: Aktuelle Werte [**fett** dargestellt] am Ausgabedatum

Quelle: AMI, CLAL, dairyaustralia, dairynz, dcanz, eucolait, Fonterra, ife, LTO, Office d'élevage, SNB, ZMB.

Richtpreise Branchenorganisation Milch



Quelle: BO Milch

		A-Richtpreis Der Richtpreis gilt für Milch im A-Segment mit 4% Fett, 3.3% Eiweiss (franko Rampe).	B-Richtpreis Der Richtpreis für das B-Segment gilt für Milchprodukte mit eingeschränkter Wertschöpfung resp. höherem Konkurrenzdruck.	C-Richtpreis Der Richtpreis für das C-Segment gilt für Regulier- und Abräumprodukte ohne Beihilfe.	Mindestpreis Käseemilch für Käse auf Stufe vollfett Der LTO+ ist der Mindestpreis für alle verkäste Milch franko Rampe Verarbeiter.
Jahr	Monat	(Rp./kg, franko Rampe, exkl. MwSt., 4.0% Fett, 3.3% Eiweiss)			(Rp./kg, ab Hof)
2021	Januar	73.0	51.2	25.8	51.5
2021	Februar	73.0	52.2	28.0	51.9
2021	März	73.0	51.8	29.0	52.7*
2021	April	73.0	53.1	32.7	53.0*
2021	Mai	73.0	53.5	33.4	53.5*
2021	Juni	73.0	54.4	32.4	53.9*
2021	Juli	73.0	56.4	31.4	53.8*
2021	August	73.0	55.4	30.0	53.7*
2021	September	73.0	55.2	31.0	54.5*
2021	Oktober	73.0	56.6	33.1	55.2*
2021	November	73.0	58.0	36.0	56.2*
2021	Dezember	73.0	60.3	41.2	56.8*
2022	Januar	73.0	61.7	43.3	58.0*
2022	Februar	73.0	62.8	47.3	59.4*
2022	März	73.0	64.7	50.1	59.7*
2022	April	Durchschnittswert 75.5	67.7	52.7	61.9*
2022	Mai	78.0	68.6	54.4	64.7*
2022	Juni	78.0	67.9	55.9	
2022	Juli	78.0	69.8	56.2	
2022	August	78.0	68.7	54.3 – 55.3	
2022	September	78.0			
2022	Oktober	78.0			
2022	November	78.0			
2022	Dezember	78.0			

Bemerkungen: Ab 1. Januar 2019 enthalten alle aufgeführten Preise die direkt an die Produzenten ausbezahlte Zulage für Verkehrsmilch. Die definitiven Zahlen sind abrufbar ab erster Woche des Monats unter www.ip-lait.ch

Provisorische Schätzung für den aktuellen Monat.

*Seit März 2021 werden keine LTO-Preise publiziert. Die BO Milch berechnet einen Ersatz für den LTO+ aus einem indexierten EU-Milch- und AMI-Erzeugerpreis.

Die Tabelle enthält die im Rahmen der Branchenorganisation Milch für den Molkereimilchbereich periodisch beschlossenen Richtpreise. Basis ist das Reglement für den Standardvertrag, für die Modalitäten zum Erst- und Zweitmilchkauf und zur Segmentierung. Weitere Informationen unter: www.ip-lait.ch