

## Rapport mensuel sur le marché du lait et des produits laitiers en Suisse et la production et la transformation du lait bio Informations sur le marché du lait à l'étranger

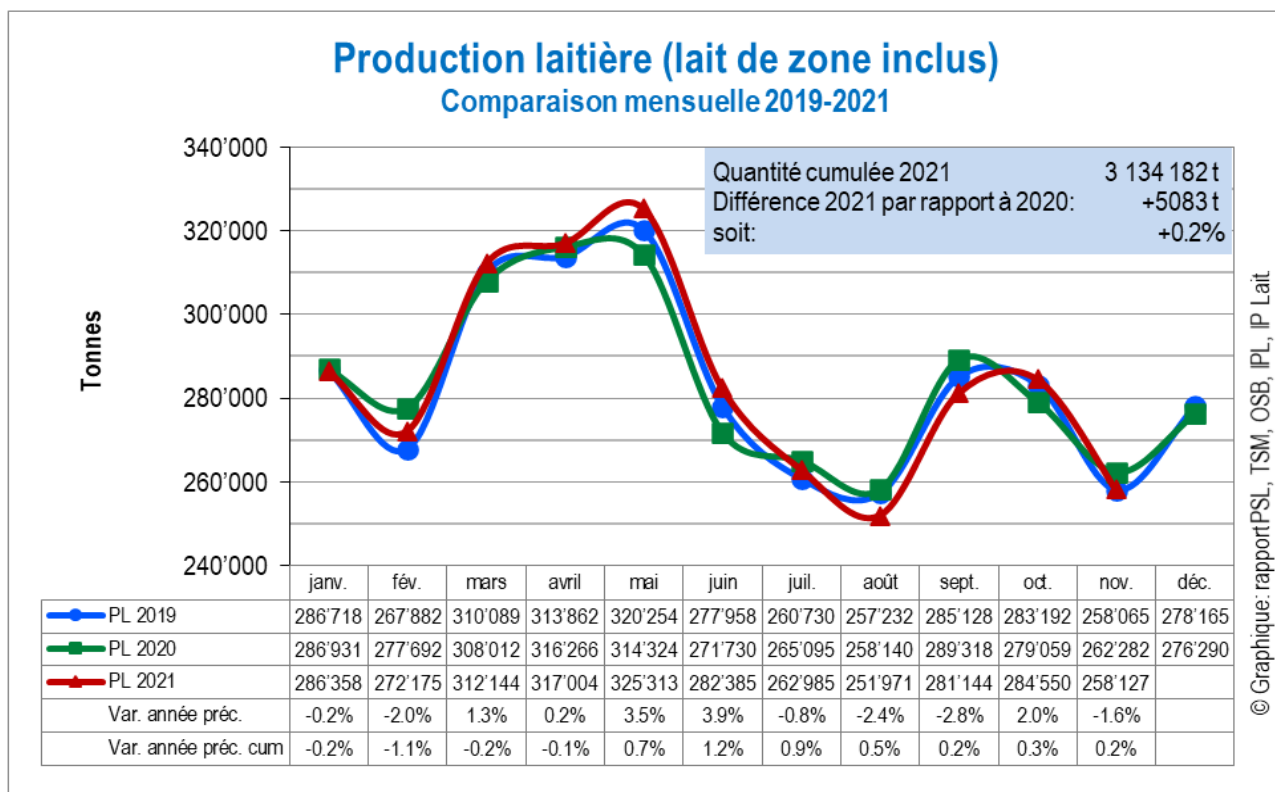
Édition janvier 2022

Production <i>mensuelle</i> en tonnes (novembre)								Commerce extérieur en tonnes	
Année	Lait	dont lait bio	Produits de laiterie	Production de fromage	Beurre	Poudre de lait écrémé	Poudre de lait entier	Export. de fromage	Import. de fromage
2020	262 282	21 867	76 870	16 095	2498	1036	738	8333	5663
2021	258 127	22 072	77 264	16 591	2060	870	1208	9157	5893
Variation									
t	-4155	+205	+394	+496	-438	-166	+470	+824	+230
%	-1.6	+0.9	+0.5	+3.1	-17.5	-16.1	+63.7	+9.9	+4.1

Production <i>cumulée</i> , en tonnes (janvier – novembre)								Commerce extérieur en tonnes	
Année	Lait	dont lait bio	Produits de laiterie	Production de fromage	Beurre	Poudre de lait écrémé	Poudre de lait entier	Export. de fromage	Import. de fromage
2020	3 129 099	248 592	818 663	187 236	34 611	19 385	10 733	68 575	65 785
2021	3 134 182	264 829	797 910	190 565	34 309	20 533	12 684	74 343	69 533
Variation									
t	+5083	+16 237	-20 753	+3329	-302	+1148	+1951	+5769	+3748
%	+0.2	+6.5	-2.5	+1.8	-0.9	+5.9	+18.2	+8.4	+5.7

Sommaire	Page
Aperçu	1
Production laitière	2
Production et transformation du lait bio	3-4
Achat de lait au producteur directement (achat de premier échelon)	5
Teneurs du lait	6
Effectif des vaches laitières	7
Produits de laiterie	8
Fromage	9-12
Beurre	13
Poudre de lait	14
Informations sur la situation du marché du lait à l'étranger	15-18
Prix indicatifs de l'Interprofession du lait	19

## Production laitière



Source : TSM Fiduciaire Sàrl/PL = production laitière

### Production laitière mensuelle

En novembre 2021, la production laitière s'est élevée à 258 127 tonnes. Par rapport à novembre 2020, cela correspond à un recul de 4155 tonnes (-1,6 %). Par rapport à novembre 2019, la production a augmenté de 62 tonnes (0,0 %).

### Production laitière cumulée

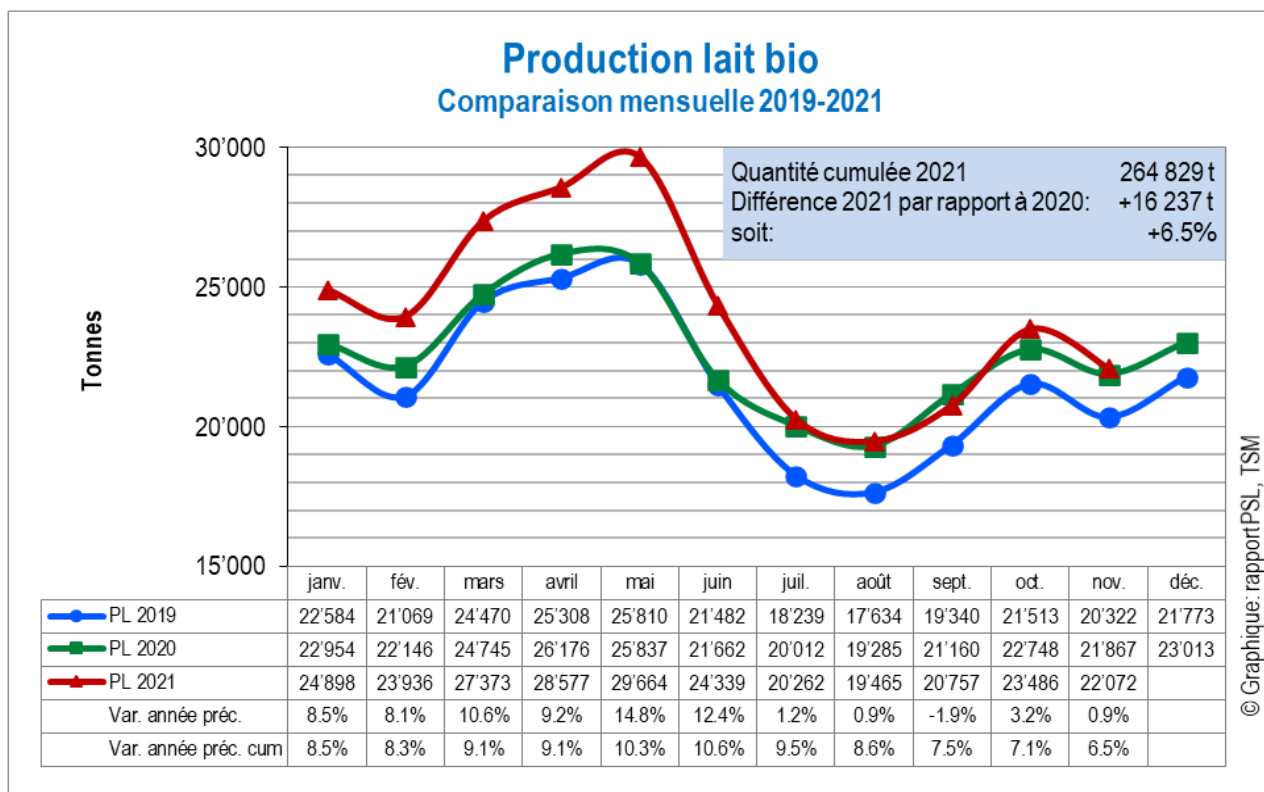
La production cumulée de janvier à novembre 2021 s'est élevée à 3 134 182 tonnes. Elle a ainsi augmenté de 5083 tonnes (+0,2 %) par rapport à la même période en 2020 (+0,5 % en tenant compte de la correction pour l'année bissextile) et de 13 075 tonnes (+0,4 %) par rapport à la même période en 2019.

En Suisse pour l'année 2021 se profile donc un volume de lait pratiquement identique à celui de 2020.

### Prévision

Selon BDLait.ch, la production laitière du mois de décembre 2021 affichera vraisemblablement une baisse de 1,5 % par rapport au mois de décembre 2020 (prévision établie sur la base des données déjà enregistrées).

## Production et transformation de lait bio



Source : TSM Fiduciaire Sàrl/PL = production laitière

### Production mensuelle de lait bio

En novembre 2021, 22 072 tonnes de lait bio ont été achetées. Par rapport à novembre 2020, cela correspond à une augmentation de 205 tonnes (+0,9 %). Par rapport à novembre 2019, la production a augmenté de 1750 tonnes (+8,6 %).

### Production cumulée de lait bio

La production cumulée de janvier à novembre 2021 s'est élevée à 264 829 tonnes. Elle était supérieure de 16 237 tonnes (+6,5 %) à celle de la même période en 2020 (+6,9 % en tenant compte de la correction pour l'année bissextile) et de 27 058 tonnes ou 11,4 % à celle de la même période en 2019.

Ce haut niveau de production s'explique entre autres par la suppression au 1<sup>er</sup> février 2021 de la liste d'attente pour les producteurs de lait bio.

Depuis le début de l'année, 235 602 tonnes de lait bio ont été transformées en produits laitiers bio (voir page suivante).

### Informations supplémentaires sur le marché du lait bio :

<https://www.blw.admin.ch/blw/fr/home/markt/marktbeobachtung/bio.html>

<https://www.bioactualites.ch/magazine.html>

## Transformation du lait bio

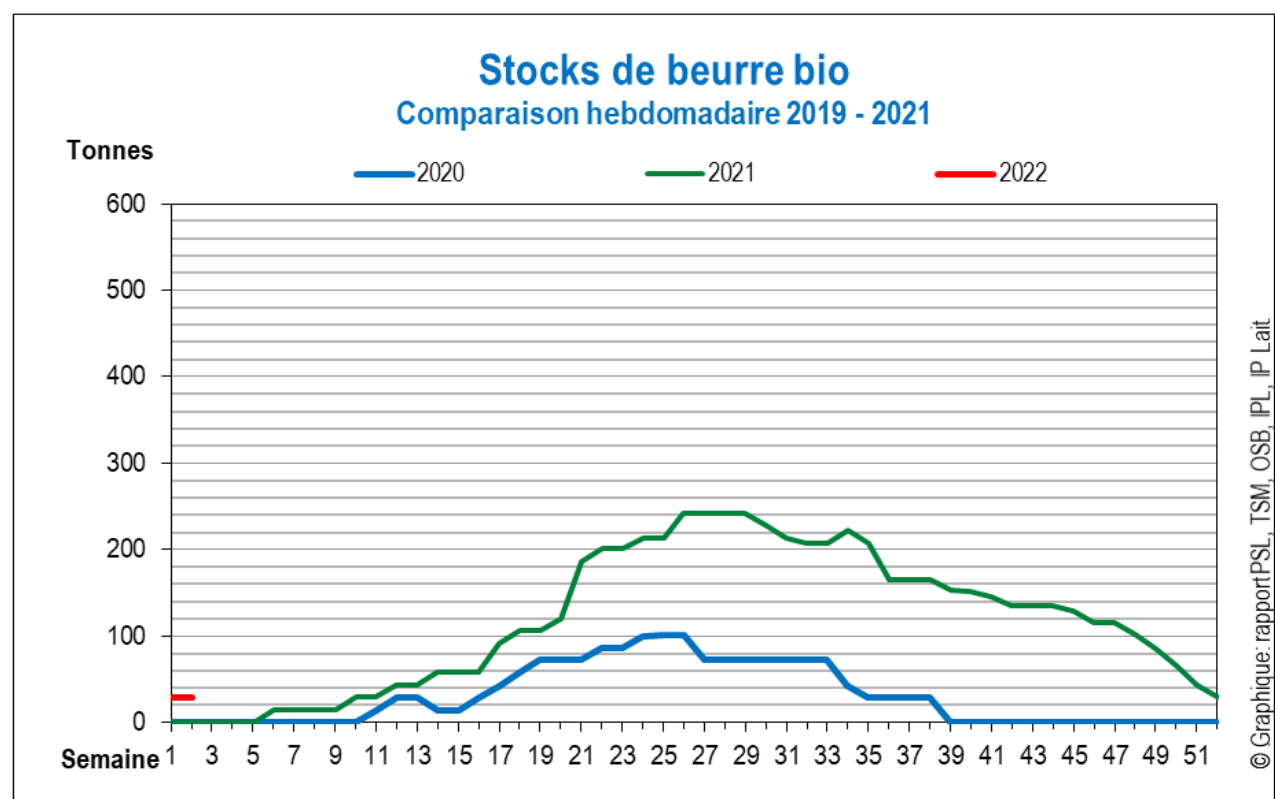
Transformation du lait bio en EL*	novembre 2021	Variation vs année précédente		janv. - nov. 2021	Variation cumulée vs année précédente	
		Tonnes	%		Tonnes	%
Fromage au lait de non-ensilage	5'215	533	11.4	56'970	3'010	5.6
Fromage au lait d'ensilage	2'680	-931	-25.8	38'394	1'711	4.7
Séré	307	-10	-3.2	3'594	308	9.4
Lait de consommation	5'384	179	3.4	56'071	686	1.2
Crème de consommation	590	44	8.1	6'024	149	2.5
Yogourt	1'242	-51	-3.9	13'444	-444	-3.2
Autres produits de laiterie (y c. glaces comestibles)	275	-35	-11.3	3'242	337	11.6
Conserves de lait	1'134	29	2.6	13'239	1'572	13.5
Beurre	3'144	851	37.1	39'344	5'879	17.6
Autres mises en valeur	201	19	10.4	5'280	177	3.5
<b>Total transformation lait bio</b>	<b>20'172</b>	<b>628</b>	<b>3.2</b>	<b>235'602</b>	<b>13'385</b>	<b>6.0</b>

Source : TSM Fiduciaire Sàrl

## Commentaire sur la transformation du lait bio

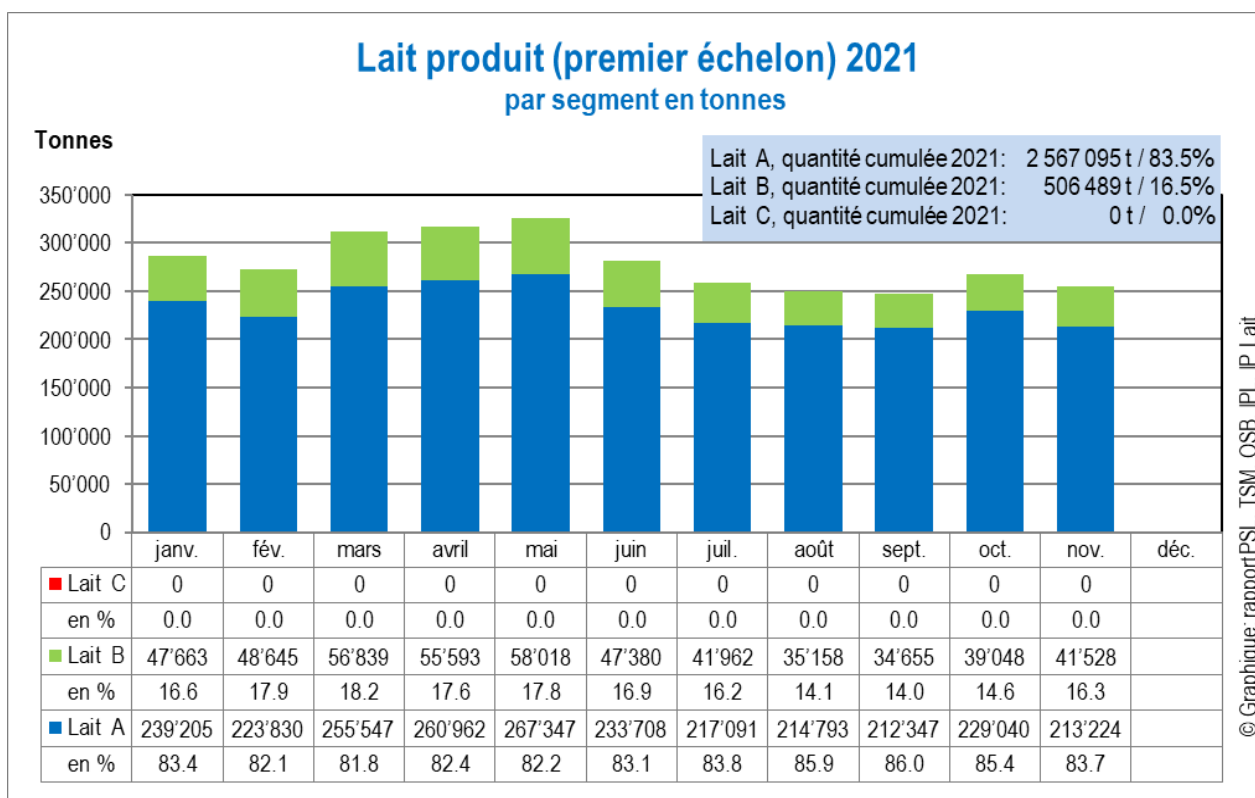
La transformation de lait bio cumulée de janvier à novembre 2021 s'est élevée à 235 602 tonnes d'équivalents-lait (EL). Par rapport à la même période en 2020, cela correspond à une augmentation de 13 385 tonnes (+6,0 %).

## Stocks de beurre bio



Source : OSB (données sans quantités industrielles)

## Achat de lait au producteur directement (achat de premier échelon)



Source : IP Lait

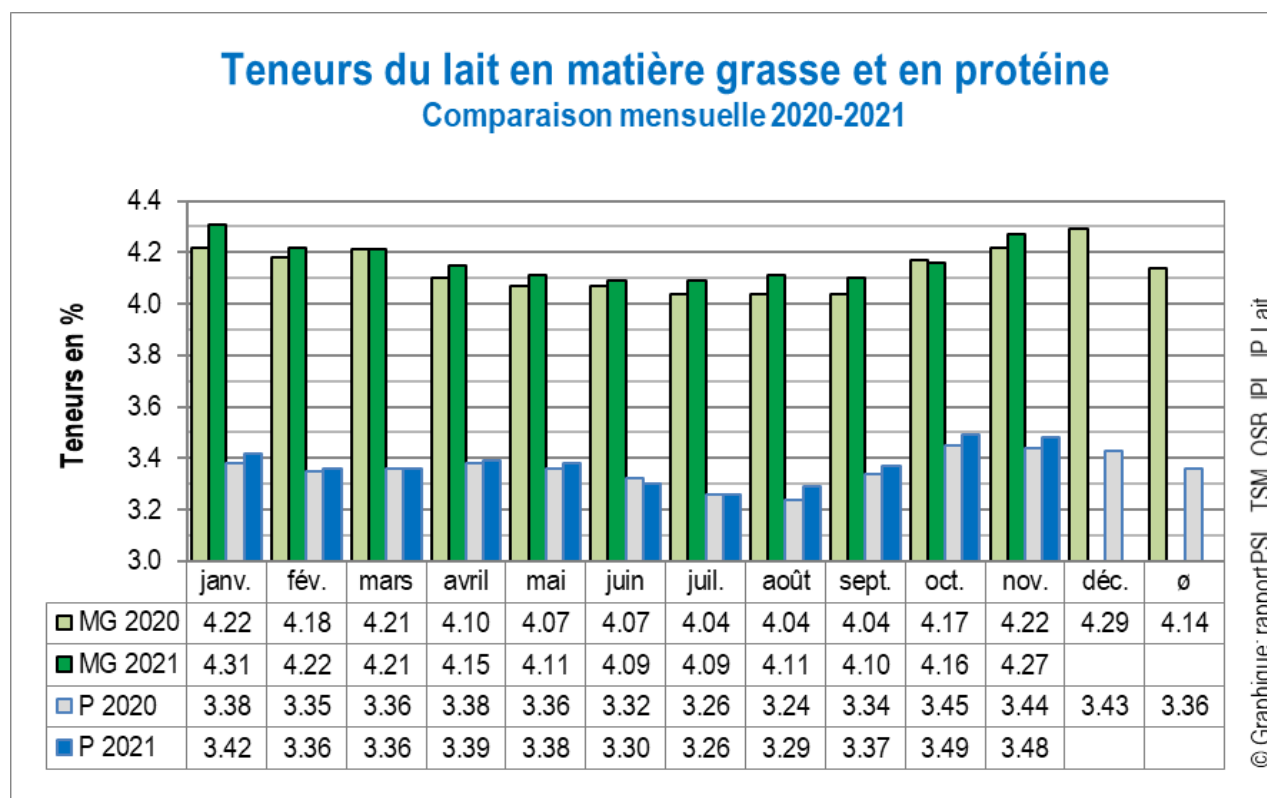
Remarque : ne sont pas compris le lait d'alpage transformé en fromage sur l'alpage et le lait commercialisé en vente directe.

### Commentaire

L'achat de premier échelon comprend tout le lait mis en circulation en Suisse.

En novembre, la part de lait B achetée a atteint 16,3 %, dépassant ainsi celle des mois précédents et rompant avec la tendance à la baisse qu'enregistrait le lait B. Or, en comparaison avec les années précédentes (15,8 % en novembre 2020 et 20,1 % en novembre 2019), cette part de lait B n'a rien d'extraordinaire.

## Teneurs du lait



Source : TSM Fiduciaire Sàrl/MG = matière grasse ; P = protéine

### Valeurs mensuelles de la matière grasse et de la protéine

En novembre 2021, la teneur moyenne en matière grasse était supérieure de 0,05 point de pourcentage (+1,2 %) à celle de novembre 2020. La teneur moyenne en protéine était quant à elle supérieure de 0,04 point (+1,2 %) par rapport au même mois de l'année précédente.

### Variations mensuelles de la matière grasse

On a produit au total 46 tonnes de matière grasse de moins en novembre 2021 qu'en novembre 2020. Ce chiffre résulte d'une baisse de 177 tonnes due au recul de la production de lait, à laquelle il faut ajouter une hausse de 131 tonnes liée aux teneurs plus élevées.

### Variations cumulées de la matière grasse

De janvier à novembre 2021, la variation totale se monte à +1508 tonnes par rapport à la même période en 2020. Les variations de la production laitière se montent à +211 tonnes et celles liées à la teneur à +1297 tonnes.

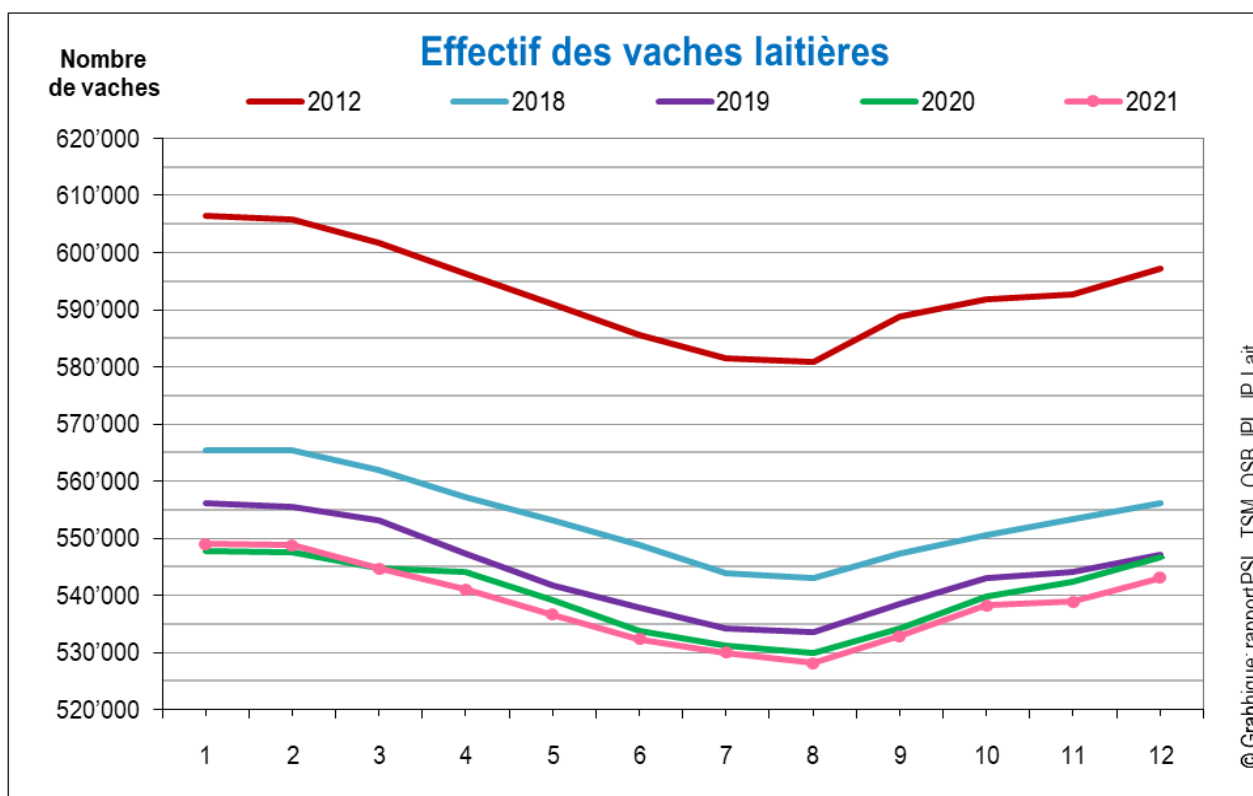
### Variations mensuelles de la protéine

En novembre 2021, la production de protéine était inférieure de 40 tonnes à celle de novembre 2020. Ce chiffre résulte d'une baisse de 145 tonnes due au recul de la production de lait, à laquelle il faut ajouter une hausse de 105 tonnes liée aux teneurs plus élevées.

### Variations cumulées de la protéine

De janvier à novembre 2021, la variation de la production de protéine s'élève au total à +797 tonnes par rapport à la même période en 2020. Les variations de la production laitière se montent à +182 tonnes et celles liées à la teneur à +615 tonnes.

## Effectif des vaches laitières



Source : USP, Identitas AG

## Animaux femelles par catégories d'âge (bovins et vaches laitières)

Catégorie d'âge (bovins)	décembre 2020	décembre 2021	Variation annuelle	Variation en %
jusqu'à 1 an	287'260	295'191	7'931	2.8
1-2 ans	207'205	212'421	5'216	2.5
<b>Catégorie d'âge (vaches laitières)</b>				
jusqu'à 3 ans	75'685	77'067	1'382	1.8
3-4 ans	113'847	115'085	1'238	1.1
4-5 ans	99'380	96'377	-3'003	-3.0
5-6 ans	78'651	78'283	-368	-0.5
>6 ans	179'024	176'302	-2'722	-1.5
<b>Total vaches laitières</b>	<b>546'587</b>	<b>543'114</b>	<b>-3'473</b>	<b>-0.6</b>

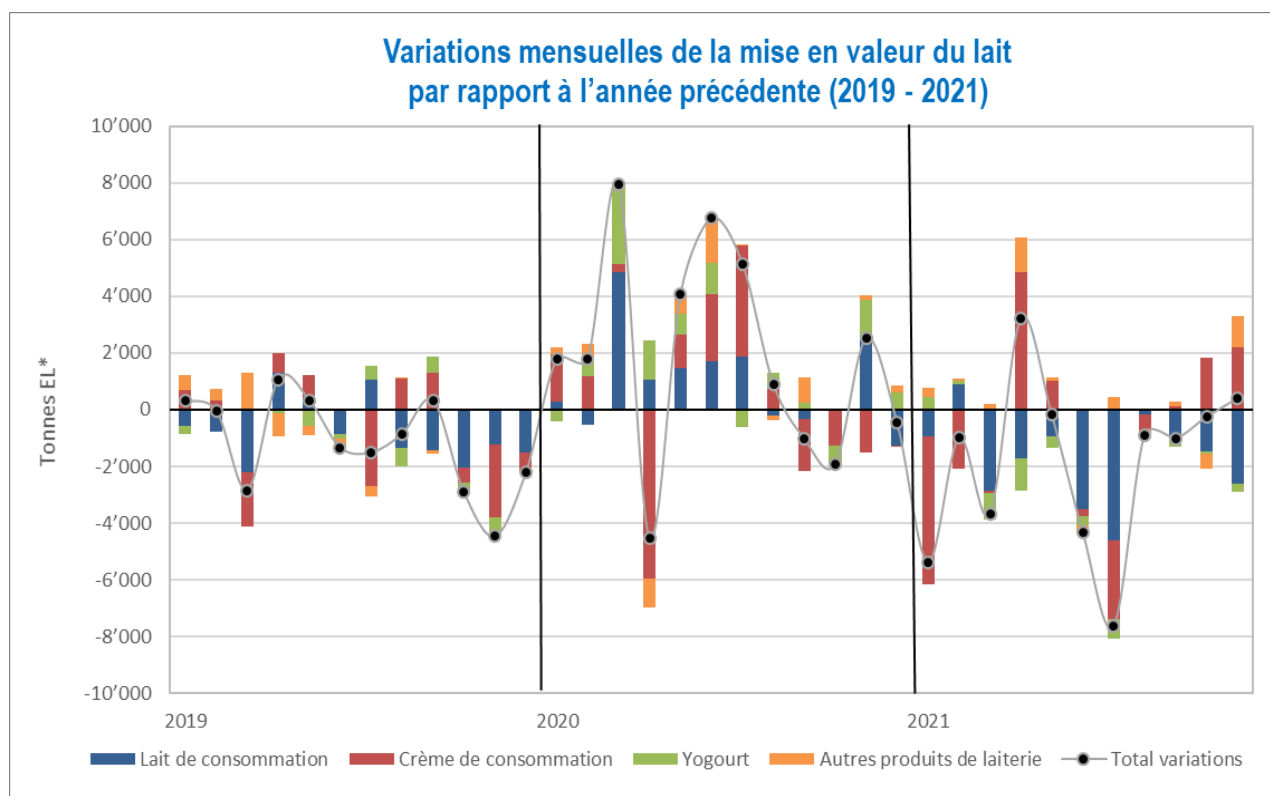
Source : USP, Identitas AG

## Commentaire

En 2021, les vêlages ont légèrement augmenté (+0,2 %). Le pourcentage de veaux femelles s'est élevé à 53,6 %, ce qui représente une augmentation de 0,9 % par rapport à 2020.

Plus d'informations sur : <https://tierstatistik.identitas.ch/fr>

## Produits de laiterie



Source : TSM Fiduciaire Sàrl

Mise en valeur du lait en EL*	novembre 2021	Variation vs année précédente		janv. - nov. 2021	Variation cumulée vs année précédente	
		Tonnes	%		Tonnes	%
Lait de consommation	31'724	-2'601	-7.6	333'870	-18'903	-5.4
Crème de consommation	26'277	2'182	9.1	252'116	-981	-0.4
Yogourt	10'078	-303	-2.9	111'459	-3'572	-3.1
Autres produits de laiterie (y. c. glaces comestibles)	9'185	1'116	13.8	100'465	2'703	2.8
<b>Total variations</b>	<b>77'264</b>	<b>394</b>	<b>0.5</b>	<b>797'910</b>	<b>-20'753</b>	<b>-2.5</b>

Source : TSM Fiduciaire Sàrl

\*Un équivalent-lait (EL) correspond à la quantité de protéine et de matière grasse d'un kilo de lait. (Part protéine = 0,45 équivalent ; part matière grasse = 0,55 équivalent)

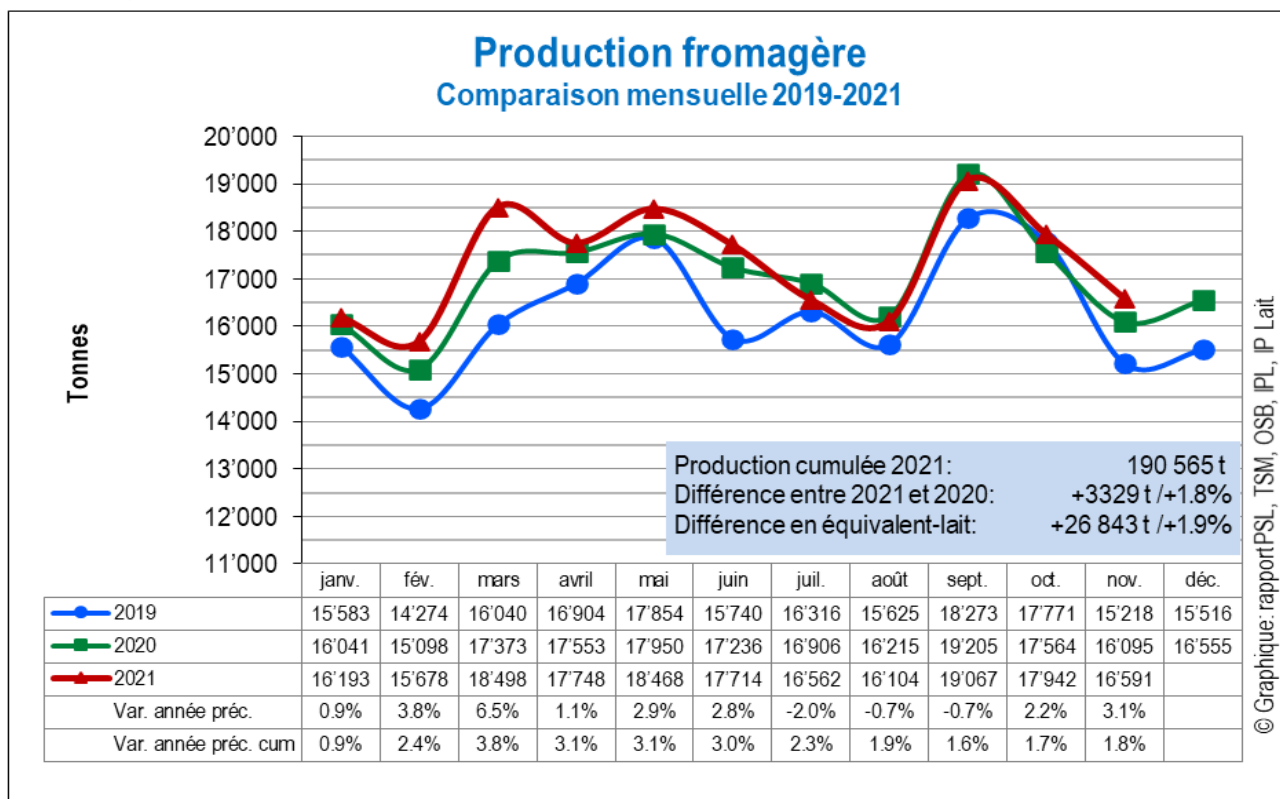
### Commentaire

La production cumulée de janvier à novembre 2021 s'est élevée à 797 910 tonnes d'équivalents-lait, qui ont été transformées en lait de consommation, crème de consommation, yogourt et autres produits de laiterie, y compris glaces comestibles.

Par rapport à la même période en 2020, cela correspond à une diminution de 20 753 tonnes ou de 2,5 %.



## Fromage



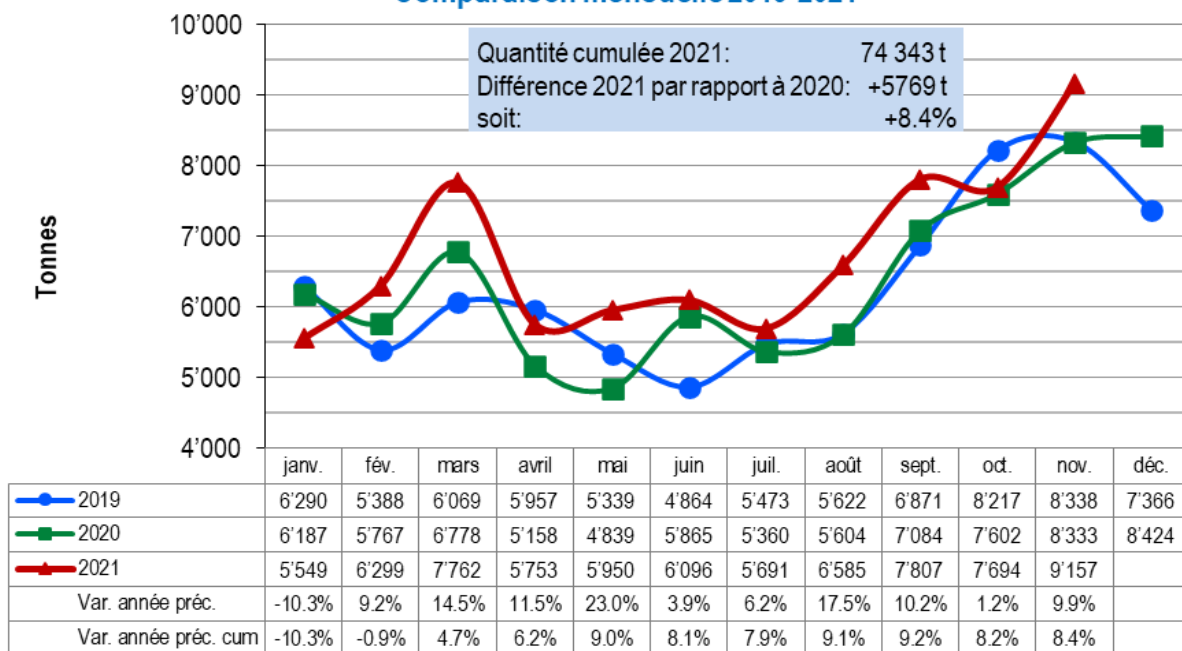
Source : TSM Fiduciaire Sàrl

Fromage	novembre 2021	Variation vs année précédente		janv. - nov. 2021	Variation cumulée vs année précédente	
		tonnes	%		tonnes	%
Fromage d'alpage à pâte dure et mi-dure (saisonnier)	159	92	137.3	3'965	-127	-3.1
Appenzeller® *	711	22	3.2	8'510	-52	-0.6
Fromage de montagne	308	5	1.7	3'733	255	7.3
Emmentaler AOP	1'335	9	0.7	15'354	-425	-2.7
Le Gruyère AOP	2'728	228	9.1	29'489	1'602	5.7
Raclette Suisse®	1'426	-26	-1.8	16'600	1'059	6.8
Sbrinz AOP	100	-27	-21.3	1'381	4	0.3
Tête de Moine AOP	238	-2	-0.8	2'782	363	15.0
Tilsiter Switzerland	227	37	19.5	2'192	-254	-10.4
Vacherin Fribourgeois AOP	253	-4	-1.6	2'860	341	13.5
Vacherin Mont d'Or AOP (saisonnier)	101	1	0.0	493	20	4.2
Fromage du Valais / Raclette du Valais AOP	237	18	8.2	2'377	275	13.1
<b>Total variétés fromagères, surtout lait de non-ensilage</b>	<b>7'823</b>	<b>353</b>	<b>4.7</b>	<b>89'736</b>	<b>3'061</b>	<b>3.5</b>
Séré	1'391	-19	-1.3	16'199	-940	-5.5
Mozzarella	1'738	-14	-0.8	21'701	-554	-2.5
Mascarpone	52	16	44.4	478	19	4.1
Autres fromages frais	1'258	-3	-0.2	14'232	724	5.4
Fromage industriel	552	-38	-6.4	5'932	564	10.5
Switzerland Swiss	559	99	21.5	6'439	-161	-2.4
Fromage à pâte molle	644	53	9.0	5'726	142	2.5
Fromage de chèvre et de brebis	110	21	23.6	1'711	317	22.7
Autres fromages à pâte mi-dure et dure (maigres, quart-gras)	217	8	3.8	2'864	272	10.5
Autres fromages à pâte mi-dure et dure (demi-gras à gras) **	1'581	69	4.6	17'492	-41	-0.2
Autres fromages à pâte mi-dure et dure (à la crème)	557	-56	-9.1	6'299	244	4.0
Autres fromages	207	5	2.5	2'253	-297	-11.6
<b>Total fromages divers</b>	<b>8'765</b>	<b>140</b>	<b>1.6</b>	<b>100'833</b>	<b>269</b>	<b>0.3</b>
<b>Total fromage</b>	<b>16'591</b>	<b>496</b>	<b>3.1</b>	<b>190'565</b>	<b>3'329</b>	<b>1.8</b>

Source : TSM Fiduciaire Sàrl

\*y c. spécialités locales/\*\*y c. fromage industriel, spécialités locales

## Exportations de fromage Comparaison mensuelle 2019-2021



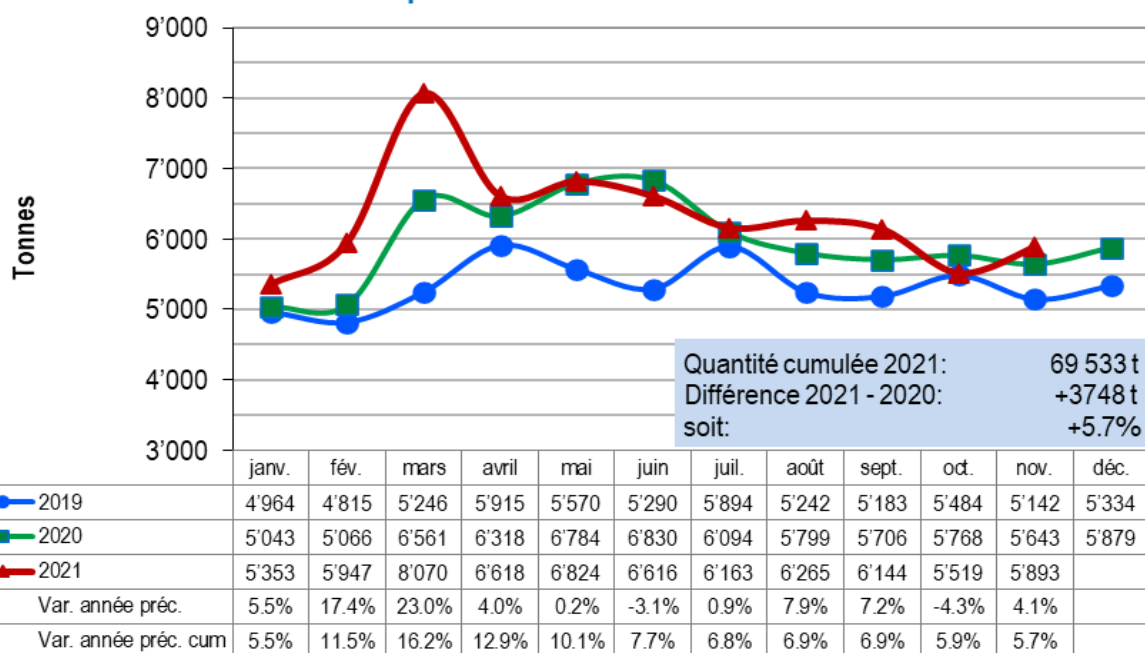
© Graphique: rapport PSL, TSM, OSB, IPL, IP Lait

Source : AFD, TSM Fiduciaire Sàrl

Fromage	novembre 2021	Variation vs année précédente		janv. – nov. 2021	Variation cumulée vs. année précédente	
		tonnes	%		tonnes	%
Appenzeller®	484	-39	-7.5	4'546	158	3.6
Emmentaler AOP	962	-27	-2.7	9'909	5	0.1
Le Gruyère AOP	1'503	73	5.1	12'907	994	8.3
Raclette Suisse®	836	98	13.3	2'424	7	0.3
Sbrinz AOP	13	2	18.2	93	-14	-13.1
Tête de Moine AOP	462	139	43.0	1'717	258	17.7
Tilsiter Switzerland	20	10	100.0	226	74	48.7
Vacherin Fribourgeois AOP	81	26	47.3	352	64	22.2
Vacherin Mont d'Or AOP	15	4	36.4	38	7	22.6
<b>Total intermédiaire variétés fromagères, surtout lait de non-ensilage</b>	<b>4'376</b>	<b>286</b>	<b>7.0</b>	<b>32'212</b>	<b>1'553</b>	<b>5.1</b>
Fromage frais/séré	901	214	31.1	9'236	1'380	17.6
Fondue prête à l'emploi	794	-56	-6.6	3'894	106	2.8
Fromage fondu	81	-11	-12.0	851	-81	-8.7
Switzerland Swiss	514	244	90.4	4'534	175	4.0
Fromage à pâte molle	133	34	34.3	598	117	24.3
Autres fromages à pâte mi-dure et dure (<45 % MG/ES)	655	0	0.0	6'530	455	7.5
Autres fromages à pâte mi-dure et dure (gras)	982	15	1.6	9'101	722	8.6
Autres fromages à pâte mi-dure et dure (≥ 55 % MG/ES)	303	20	7.1	2'745	595	27.7
Autres fromages	434	86	24.7	4'680	754	19.2
<b>Total intermédiaire divers fromages</b>	<b>4'782</b>	<b>542</b>	<b>12.8</b>	<b>42'131</b>	<b>4'216</b>	<b>11.1</b>
<b>Total fromage</b>	<b>9'157</b>	<b>824</b>	<b>9.9</b>	<b>74'343</b>	<b>5'769</b>	<b>8.4</b>

Source : AFD, TSM Fiduciaire Sàrl

## Importations de fromage Comparaison mensuelle 2019-2021



© Graphique: rapport PSL, TSM, OSB, IPL, IP Lait

Source : AFD, TSM Fiduciaire Sàrl

Fromage	novembre 2021	Variation vs année précédente		janv. - nov. 2021	Variation cumulée vs année précédente	
		tonnes	%		tonnes	%
Mascarpone, ricotta romana	85	-15	-15.0	1'258	-37	-2.9
Mozzarella	382	18	4.9	5'475	421	8.3
Autres fromage frais/séré	1'833	150	8.9	22'094	2'428	12.3
<b>Total intermédiaire fromage frais/séré</b>	<b>2'299</b>	<b>152</b>	<b>7.1</b>	<b>28'827</b>	<b>2'811</b>	<b>10.8</b>
Brie, camembert, italico	147	-2	-1.3	1'515	-91	-5.7
Danablu, gorgonzola, roquefort	60	-5	-7.7	634	-29	-4.4
Fromage à croûte fleurie	117	13	12.5	1'148	89	8.4
Autres fromages à pâte mi-dure	685	-1	-0.1	9'181	-14	-0.2
<b>Total intermédiaire fromage à pâte molle</b>	<b>1'009</b>	<b>5</b>	<b>0.5</b>	<b>12'479</b>	<b>-45</b>	<b>-0.4</b>
Fromage à pâte mi-dure (râpé, en poudre)	95	41	75.9	1'070	231	27.5
Autres fromages à pâte mi-dure	985	18	1.9	11'594	472	4.2
<b>Total intermédiaire fromage à pâte mi-dure</b>	<b>1'120</b>	<b>42</b>	<b>3.9</b>	<b>13'136</b>	<b>700</b>	<b>5.6</b>
Fromage à pâte dure (râpé, en poudre)	86	22	34.4	809	19	2.4
Autres fromages à pâte dure	502	3	0.6	5'048	173	3.5
<b>Total intermédiaire fromage à pâte dure</b>	<b>627</b>	<b>16</b>	<b>2.7</b>	<b>6'272</b>	<b>154</b>	<b>2.5</b>
Grana/parmiggiano	448	53	13.4	4'707	18	0.4
Fromage fondu	390	-39	-9.1	4'113	111	2.8
<b>Total fromage</b>	<b>5'893</b>	<b>230</b>	<b>4.1</b>	<b>69'533</b>	<b>3'748</b>	<b>5.7</b>

Source : AFD, TSM Fiduciaire Sàrl

## Commentaire

### Production

En novembre 2021, 16 591 tonnes de fromage ont été produites. Par rapport à novembre 2020, cela correspond à une augmentation de 496 tonnes (+3,1 %).

La production cumulée de janvier à novembre 2021 s'est élevée à 190 565 tonnes. Elle était ainsi supérieure de 3329 tonnes (+1,8 %) à celle de la même période en 2020.

Les catégories ayant le plus progressé sont Le Gruyère AOP (+1602 t, +5,7 %), Raclette Suisse® (+1059 t, +6,8 %) et les « autres fromages frais » (+724 t, +5,4 %).

Les variétés suivantes essuient les plus forts reculs de production : le séré (-940 t, -5,5 %), la mozzarella (-554 t, -2,5 %) et l'Emmentaler AOP (-425 t, -2,7 %).

### Exportations

En novembre 2021, 9157 tonnes de fromage ont été exportées. Par rapport à novembre 2020, les exportations ont augmenté de 824 tonnes, soit de 9,9 %.

Les exportations cumulées de janvier à novembre 2021 se sont montées à 74 343 tonnes, soit 5769 tonnes de plus (+8,4 %) que pour la même période de l'année précédente.

Les exportations ont augmenté en particulier dans le segment « fromages frais et séré » (+1380 t, +17,6 %), Le Gruyère AOP (+944 t, +8,3 %), les « autres fromages » (+754 t, +19,2 %), les « autres fromages à pâte mi-dure et dure, gras » (+722 t, +8,6 %), les « autres fromages à pâte mi-dure et dure  $\geq$  55 % MG/ES » (+595 t, +27,7 %) et les « autres fromages à pâte mi-dure et dure  $<$ 45 % MG/ES » (+455 t, +7,5 %).

Le fromage fondu (-81 t, -8,7 %) et le Sbrinz AOP (-14 t, -13,1 %) enregistrent des reculs d'exportation.

Tête de Moine AOP : Les chiffres d'exportation record sont la raison pour laquelle la production de janvier à novembre de l'année dernière a été supérieure de 15 % à celle de la même période de l'année 2020. 50 % des exportations sont destinées à l'Allemagne, 30 % à la France.

### Importations

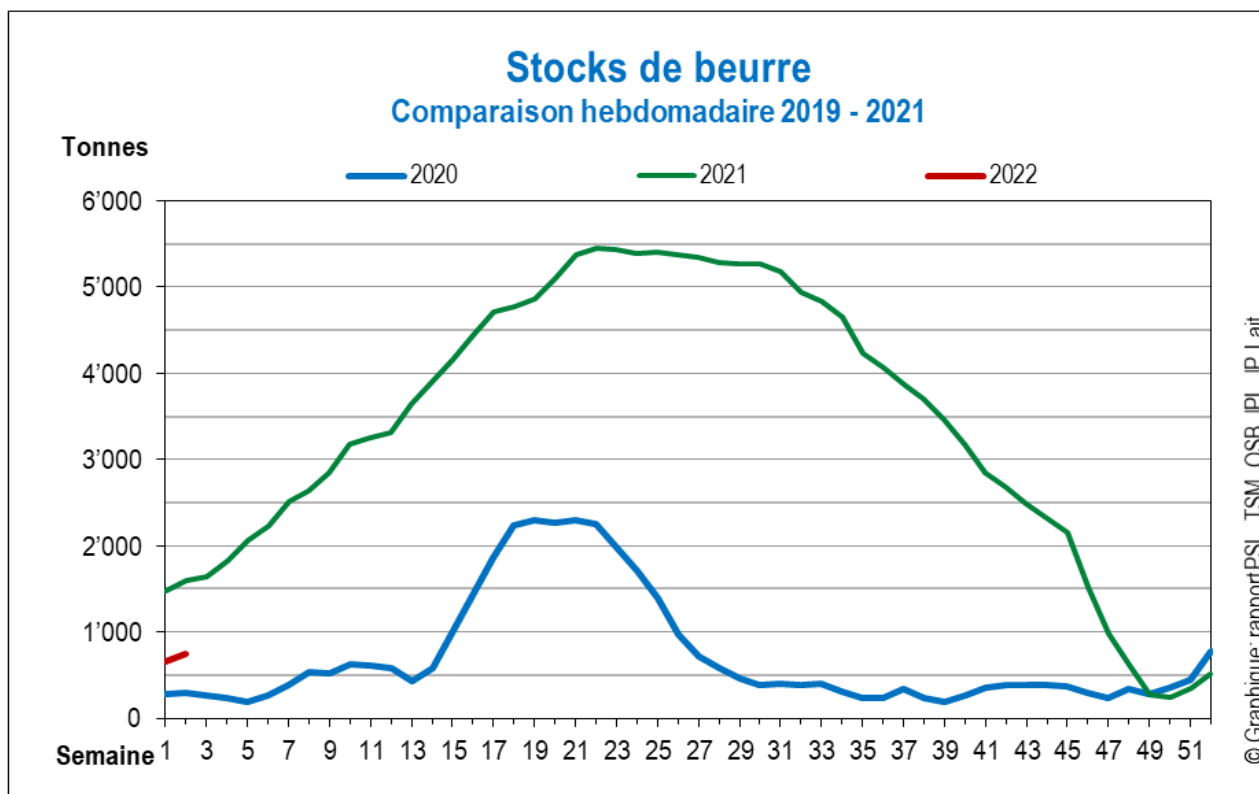
En novembre 2021, 5893 tonnes de fromage ont été importées. Par rapport à novembre 2020, les importations ont augmenté de 230 tonnes, soit de 4,1 %.

Les importations cumulées de janvier à novembre 2021 se sont montées à 69 533 tonnes, soit 3748 tonnes de plus (+5,7 %) que pour la même période de l'année précédente.

La hausse des importations concerne principalement les « autres fromages frais / séré » (+2428 t, +12,3 %), les « autres fromages à pâte mi-dure » (+472 t, +4,2 %) et la mozzarella (+421 t, +8,3 %).

La principale baisse des importations concerne la catégorie brie, camembert, italico (-89 t, -6,1 %).

## Beurre



Source : OSB (stocks de beurre congelé)

## Évolution du beurre

Beurre	novembre 2021	Variation en glissement annuel		janv. - nov. 2021	Variation cum. par rapport à l'année précédente	
		tonnes	%		tonnes	%
Production de beurre	2'060	-438	-17.5	34'309	-302	-0.9
Ventes de beurre en Suisse *	3'847	+592	+18.2	35'736	-1'501	-4.0
Exportations de beurre *	0	0	0.0	124	-217	-63.6
Stocks surgelés à la fin du mois	923	+575	+165.2			

Source : OSB (données sans quantités industrielles)

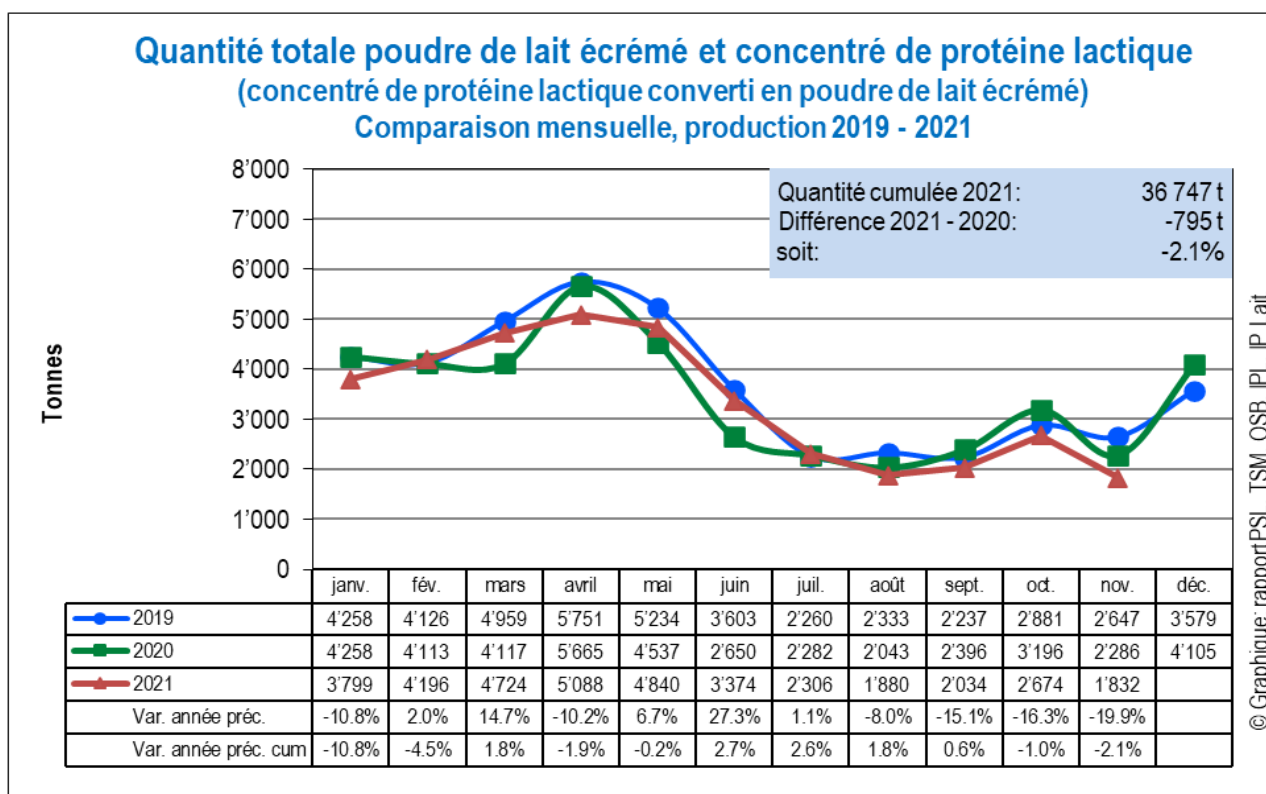
\*Toutes les quantités sont converties en beurre à 82 % de MG

## Commentaire

En novembre 2021, la production de beurre a baissé de 438 tonnes par rapport à 2020. Les fabricants de beurre ont produit 2060 tonnes de beurre. Cela correspond à un recul de 17,5 %. Les ventes enregistrées pendant la même période ont augmenté de 18,2 % ou de 592 tonnes pour s'établir à 3847 tonnes.

Fin novembre 2021, les stocks de beurre congelé en Suisse s'élevaient à 923 tonnes, soit 575 tonnes (+165,2 %) de plus que l'année précédente.

## Poudre de lait



Source : IPL

## Quantité totale poudre de lait écrémé et concentré de protéine lactique

En novembre 2021, 10 382 tonnes de lait écrémé ont été transformées en concentré de protéine lactique (CPL). Cela correspond à 962 tonnes d'équivalents poudre de lait écrémé. La production totale de poudre de lait écrémé et de CPL (en t d'équivalents poudre de lait écrémé) s'est élevée à 1832 tonnes en novembre. Comparée au même mois de l'année précédente, la production a ainsi reculé de 454 tonnes (-19,9 %).

Entre janvier et novembre 2021, 36 747 tonnes de poudre de lait écrémé et de CPL ont été produites. Par rapport à la même période en 2020, cela représente une baisse de 795 tonnes (-2,1 %).

## Évolution de la poudre de lait écrémé et entier

Poudre de lait	novembre 2021	Variation en glissement annuel		janv. - nov. 2021	Variation cum. par rapport à l'année précédente	
		tonnes	%		tonnes	%
Production de poudre de lait entier	1'208	+470	+63.7	12'684	+1'951	+18.2
Stocks à la fin du mois	1'737	+1'146	+193.9			
Production de poudre de lait écrémé	870	-166	-16.1	20'533	+1'148	+5.9
Stocks à la fin du mois	5'090	+803	+18.7			

Source : IPL

## Informations sur la situation du marché du lait à l'étranger

	Janv.	Févr.	Mars	Avr.	Mai	Juin	Juil.	Août	Sept.	Oct.	Nov.	Déc.	Ø	Tend.
(1 <sup>re</sup> ligne) 2018 (2 <sup>e</sup> ligne) 2019 (3 <sup>e</sup> ligne) 2020 (4 <sup>e</sup> ligne) 2021 (5 <sup>e</sup> ligne) 2022	*													
Prix UE (€/t)														
PLent. (26 %, spray, sacs, Kempten)	2532 2825 3075 2810 4450	2595 2904 3055 2945	2608 2825 2935 3172	2666 2899 2707 3250	2821 2993 2615 3295	2890 2965 2708 3276	2814 2878 2762 3233	2905 2865 2780 3231	2976 2953 2800 3345	2846 3020 2816 3581	2760 3046 2764 3909	2707 3088 2780 4133		+
PLent. (26 %, spray, France)	2560 2774 3110 2783 4260	2608 2930 3050 2965	2653 2918 2970 3146	2703 2940 2646 3265	2842 3020 2593 3260	2930 3070 2710 3228	2850 3010 2760 3160	2910 2893 2780 3086	2963 2950 2720 3186	2728 2980 2705 3408	2750 3065 2680 3860	2750 3150 2736 4188		+/-
PLécr. (ch, spray, sacs, Kempten)	1374 1893 2623 2298 3570	1368 1963 2603 2398	1305 1958 2386 2478	1328 1930 1978 2535	1501 2068 2020 2603	1600 2094 2183 2613	1524 2079 2172 2521	1597 2121 2119 2518	1668 2203 2195 2676	1591 2383 2213 2909	1626 2523 2180 3160	1727 2607 2223 3320		+
PLécr. (ch, spray, France)	1370 1928 2654 2289 3420	1353 1985 2623 2385	1308 1948 2350 2488	1328 1935 1916 2533	1504 2094 1980 2583	1593 2138 2203 2596	1538 2128 2150 2475	1590 2120 2088 2483	1658 2183 2142 2616	1560 2354 2208 2859	1615 2495 2163 3135	1768 2600 2200 3238		+/-
Beurre (vrac, Kempten)	4140 4480 3630 3390 5950	4670 4320 3600 3640	4840 4130 3500 4060	5440 4180 2790 4020	5990 4110 2880 3960	6070 3860 3180 3990	5550 3700 3420 3830	5660 3560 3430 3930	5510 3630 3490 4160	4860 3680 3470 4840	4490 3630 3430 5330	4420 3630 3340 5580		-
Beurre (vrac, France)	4180 4492 3660 3415 6170	4650 4438 3550 3660	4988 4145 3325 4142	5350 4250 2736 4230	6070 4230 3018 4290	6145 3988 3208 4302	5636 3760 3400 4200	5510 3525 3400 4075	5525 3550 3464 4200	4714 3590 3365 4800	4475 3575 3315 5713	4281 3600 3320 5830		+/-
Emmental (industrie, Kempten)	4470 4540 4600 4610 5600	4290 4530 4600 4810	4350 4420 4600 4590	4410 4400 4570 4650	4330 4400 4450 4650	4290 4390 4550 4650	4230 4420 4600 4650	4410 4500 4600 4680	4350 4600 4620 4740	4430 4600 4300 4800	4290 4600 4490 4800	4500 4600 4550 4880		+/-
Emmental (lait cru, Kempten)	5520 5840 5820 6010	5890 6130 6170 6040	5880 5680 5730 6150	5620 5880 5730 6000	5620 5830 6180 5680	5830 5630 6200 5690	5680 5680 5970 6180	5580 5790 6070 6290	5660 5800 6040 5750	5920 6130 5940 5800	5900 6030 5550 5980	5580 6120 5990 6200		
Prix du lait (LTO)* MG 4.2 %/P 3.4 % d. ferme	354.4 338.5 338.9 337.7	343.9 338.2 342.3 339.8	335.8 335.2 332.6 340.4	325.1 332.1 324.7 344.5	321.0 332.1 322.0 351.4	327.1 332.9 322.4 355.1	340.2 335.6 325.1 357.1	343.7 333.6 327.1 359.9	346.9 335.6 329.9 364.0	348.2 335.1 332.6 375.2	346.6 337.3 333.7 391.9	342.9 339.9 335.3		+
Lait spot (Lodi, Italie), rampe MG 3.7 %/P 3.25 %	353.0 423.0 397.0 351.0 450.0	303.0 422.0 376.0 363.0	293.0 408.0 328.0 335.0	303.0 388.0 301.0 321.0	324.0 389.0 326.0 344.0	384.0 432.0 353.0 378.0	383.0 456.0 350.0 395.0	404.0 448.0 346.0 393.0	407.0 458.0 353.0 405.0	432.0 448.0 348.0 435.0	457.0 439.0 357.0 466.0	439.0 421.0 348.0 474.0		-
Valeur en mat. (indice IFE, Kiel) MG 4.0 %/P 3.4 % d. ferme	292 322 362 313	273 321 355 329	292 309 321 357	305 306 270 362	351 320 258 370	368 310 288 375	339 304 301 362	337 298 299 365	352 314 311 389	314 342 315 433	297 357 316 501	307 361 317 524		+

\*Le prix LTO n'étant plus publié, l'IP Lait calcule depuis mars 2021 et jusqu'à nouvel avis une valeur de remplacement qui se rapproche le plus possible de la méthode appliquée pour le LTO.



(1 <sup>re</sup> ligne) 2018 (2 <sup>e</sup> ligne) 2019 (3 <sup>e</sup> ligne) 2020 (4 <sup>e</sup> ligne) 2021 (5 <sup>e</sup> ligne) 2022	Janv.	Févr.	Mars	Avr.	Mai	Juin	Juil.	Août	Sept.	Oct.	Nov.	Déc.	Ø	Tend.
<b>Stocks UE (1000 t)</b>														
PLécr. public	377 104 -- --	376 4 -- --	372 3 -- --	367 1 -- --	343 1 6 --	308 0.2 20 --	288 0.02 19 --	282 -- 18 --	280 -- 17 --	253 -- 13 --	220 -- 10 --	175 -- -- --		
<b>Prod. laitière EU (Δ% année précédente)</b>														
Allemagne	+5.2 -2.1 +0.9 -1.7	+3.7 -0.7 +0.9 -2.4	+1.5 +1.2 +0.5 -1.1	+3.2 -0.5 +0.2 -0.7	+3.6 -1.5 +0.0 +0.0	+2.4 -- +0.2 -1.3	+2.8 -1.2 +0.8 -1.3	+0.5 +0.8 -0.8 -0.7	+0.1 +0.9 -0.0 -2.4	-0.5 +0.4 -0.7 -2.3	-1.1 +0.6 -0.5 -2.9	-1.4 +1.1 -1.1	+1.7 -0.1 +0.1 -1.5	+/-
France	-- -2.9 +1.3 -3.7	+3.1 -2.4 +1.7 -2.6	-0.5 -0.8 +0.6 -1.4	-0.8 -1.0 -0.7 +0.7	+0.4 -1.6 -1.9 +2.6	+1.3 +0.2 -0.5 +0.8	+1.2 -0.9 +2.7 -1.9	-0.1 +1.0 -0.9 +1.1	-1.7 +0.9 +1.1 -2.4	-3.7 +1.5 -0.7 -1.9	-3.7 +1.7 -0.4 -2.7	-3.2 +1.1 -1.5	-0.2 -0.2 +0.2 -1.1	+/-
<b>UE-27 (total)</b>	+3.3 -1.3 +1.3 -0.9	+2.6 -0.2 +1.3 -1.0	+0.4 +1.5 +1.1 +0.7	+0.8 +1.6 +0.5 +0.9	+1.6 -0.1 +0.3 +1.8	+1.2 -0.1 +1.3 +0.8	+1.0 +0.2 +2.0 -0.6	-0.1 +1.0 +0.4 +0.6	-0.1 +0.7 +1.2 -0.7	-0.3 +0.5 +1.1 -0.8	-0.8 +0.9 +1.1 -0.9	-1.1 +1.1 +0.3	+0.8 +0.5 +1.2 +0.1	+/-
<b>Prix mondiaux \$/t</b>														
PLent. (26 %, spray, fob, de l'Ouest)	2938 2950 3225 3325 4300	2938 3150 3188 3500	3188 3225 2988 4063	3250 3275 2775 3950	3300 3425 2738 3938	3238 3250 2825 3913	3050 3138 3981 3825	3013 3088 3063 3713	2888 3113 3050 3750	2800 3150 3063 3800	2763 3250 3063 3925	2800 3350 3188 4038		+
PLent. (26 %, spray, fob, Océanie)	2950 2758 3171 3338 3875	3238 3031 3006 3494	3231 3269 2875 4079	3313 3319 2781 4094	3269 3231 2694 4150	3231 3069 2794 4063	3013 3079 3146 3931	3004 3181 3025 3675	2819 3150 2956 3675	2725 3175 3038 3813	2656 3294 3019 3944	2644 3250 3163 3963		-
PLent. (26 %, spray, fas, Fonterra, NZ, à terme) 1	2719 2638 3309 3210 3853	2962 2783 3226 3366 4071	3235 2998 2969 3614 4066	3216 3300 2830 4070 4103	3296 3301 2693 4083 4149	3247 3178 2621 4101 4104	3185 3009 2853 4028 --	3010 3170 3345 3998	2963 3259 3034 3670	2843 3242 3039 3815	2713 3265 3100 3834	2548 3327 3051 3981		+/-
PLécr. (Lm, spray, fob, Europe de l'Ouest)	1694 2250 2913 2938 4000	1694 2375 2850 2950	1706 2313 2525 3038	1738 2300 2213 3088	1838 2413 2225 3175	1825 2363 2363 3125	1775 2338 3263 2975	1813 2375 2413 2925	1950 2438 2600 3113	1875 2625 2688 3350	1913 2788 2625 3588	2025 2900 2725 3738		+
PLécr. (Lm, spray, fob, Océanie)	1800 2413 3038 3200 3800	1988 2619 3006 3200	1900 2575 2763 3379	1931 2550 2581 3410	2063 2563 2500 3506	2113 2394 2600 3488	2025 2546 2717 3231	2013 2594 2806 3056	2081 2638 2825 3183	2006 2738 2950 3381	2050 2988 2800 3594	1994 2981 2906 3719		+
PLécr. (Lm, spray, fas, Fonterra, NZ, à terme) 1	1670 2040 2977 2938 3821	1850 2643 3101 3375 3999	1960 2680 3249 3271 3941	1928 2586 2961 3412 3971	1985 2628 2551 3410 3975	2146 2551 2644 3542 4020	2220 2355 2699 3471 --	-- 2245 -- --	2040 2489 3156 3035	2175 2604 3015 3300	2040 2685 2885 3465	2092 3112 2852 3740		+/-



(1 <sup>re</sup> ligne) 2018 (2 <sup>e</sup> ligne) 2019 (3 <sup>e</sup> ligne) 2020 (4 <sup>e</sup> ligne) 2021 (5 <sup>e</sup> ligne) 2022	Janv.	Févr.	Mars	Avr.	Mai	Juin	Juil.	Août	Sept.	Oct.	Nov.	Déc.	Ø	Tend.
Beurre (fob Europe de l'Ouest)	4875 4625 4100 4325 6300	4875 4500 4025 4638	5200 4625 4000 5200	5325 4888 3550 5125	5500 4913 3575 4650	5450 4525 3563 4450	5325 4250 4675 4175	5200 4050 3513 4313	4925 4050 3500 4625	4750 4050 3525 4750	4450 4138 3650 5050	4300 4100 3875 5513		+
Beurre (fob Océanie)	4763 4196 4042 4625 5950	5338 4450 4169 4988	5300 4944 4269 5654	5588 5606 4275 5756	5750 5631 3894 5106	5700 4813 3638 4694	5194 4383 3642 4506	4792 4081 3438 4631	4356 4138 3406 4825	4163 4125 3606 4988	4131 4138 3825 5631	3819 3963 4069 5800		+
MG du beurre (100 %, fas, Fonterra, NZ, à terme) 1	6923 4860 5048 4311 6649	6615 5301 4783 5357 6806	6532 5870 4259 5525 6730	6142 5885 4585 6405 6671	6097 6435 4055 6054 6623	6216 7197 4395 4905 6843	5959 -- 3949 6317 6736	5699 5550 4065 6127	5202 4975 3745 5791	5259 4994 3961 5984	5133 5195 4139 6236	4728 5259 4471 6661		+/-
Beurre (82 %, fas, Fonterra, NZ, à terme) 1	4495 3885 4050 4220 5935	5025 4270 4225 4821 6190	5450 4335 4075 5180 6175	5275 5100 4540 5778 6145	5660 5655 -- 5720 6130	5765 5600 3840 5992 6140	5630 4700 3670 4620 --	5010 4480 3505 4430	4520 4045 3365 4835	4300 4180 3315 4890	4360 4205 3820 5202	3960 4200 3835 5620		+/-
<b>Stocks USA (1000 tonnes)</b>														
USA : Beurre (privé)	102.9 95.8 112.3 150.7	120.6 110.5 137.0 161.0	124.3 122.4 140.5 162.2	139.5 132.0 169.1 175.3	153.6 142.4 170.6 186.9	152.8 148.1 164.5 188.2	144.5 149.6 168.6 180.0	132.0 138.2 168.6 164.6	128.5 131.9 156.1 147.2	104.7 106.4 136.0 126.5	69.8 82.0 114.3 96.1	81.4 86.1 124.3		+/-
USA : PLécr.	139.2 129.9 127.2 138.3	135.4 140.8 144.4 155.9	134.9 131.5 159.4 143.8	124.0 126.2 178.1 144.1	122.7 131.6 153.7 157.9	137.6 132.1 131.1 158.5	144.0 132.5 141.3 141.9	127.5 122.3 125.6 129.1	119.0 113.8 108.3 119.9	114.3 98.9 106.7 102.4	131.3 101.0 113.0 89.2	124.6 112.2 128.5		+/-
<b>Production laitière monde (Δ% année précédente)</b>														
Nouvelle-Zélande	-4.9 +7.7 -0.7 +0.8	-2.2 +0.1 +0.0 +3.0	-1.5 -8.3 -1.9 +9.8	+2.9 -8.4 -0.6 +11.6	+0.1 -0.1 +4.3 +7.6	+11.2 +14.1 +1.8 +1.7	+5.7 +4.6 +4.4 +6.6	+4.7 +0.8 +5.3 -4.8	+6.1 -0.7 +1.7 -4.4	+5.8 -2.6 +0.8 -3.3	+1.0 +0.3 -2.5 -1.5	+4.4 -0.5 +0.7 +1.1	+2.3 -0.7 +0.1	+/-
Australie	+3.9 -11.1 +0.6 +3.3	+3.5 -12.6 +8.2 -0.5	+2.5 -10.1 +7.2 -1.8	+4.5 -13.3 +6.6 +0.0	+2.5 -13.6 +7.0 +2.6	-1.4 -7.3 +4.2 -0.5	-3.1 -8.4 +2.9 -3.5	-3.6 -5.9 +3.5 -3.7	-3.3 -4.5 +0.2 -2.9	-5.5 -5.5 -0.3 -2.1	-7.6 -3.4 -0.0 -0.8	-7.0 -0.0 -2.0 -0.6	-1.9 -6.6 +2.5 -0.6	+/-
USA	+1.8 +0.9 +0.9 +2.4	+1.8 +0.1 +5.3 -1.3	+1.3 -0.6 +2.2 +1.8	+0.6 +0.1 +1.2 +3.5	+0.8 -0.4 -1.1 +4.6	+1.4 -0.2 +0.8 +2.9	+0.5 -0.0 +2.0 +2.0	+1.4 +0.2 +1.8 +1.1	+1.3 +1.3 +2.3 +0.2	+0.8 +1.3 +2.3 +0.1	+0.6 +0.5 +3.0 -0.4	+0.5 +0.7 +3.1	+1.0 +0.3 +1.9 +1.8	+/-

(1 <sup>re</sup> ligne) 2018 (2 <sup>e</sup> ligne) 2019 (3 <sup>e</sup> ligne) 2020 (4 <sup>e</sup> ligne) 2021 (5 <sup>e</sup> ligne) 2022	Janv.	Févr.	Mars	Avr.	Mai	Juin	Juil.	Août	Sept.	Oct.	Nov.	Déc.	Ø	Tend.
*														
<b>Cours de change</b>														
€/CHF (BNS)	1.1725 1.1296 1.0764 1.0793	1.1544 1.1366 1.0650 1.0855	1.1682 1.1315 1.0590 1.1062	1.1882 1.1316 1.0544 1.1033	1.1786 1.1308 1.0568 1.0968	1.1555 1.1165 1.0717 1.0940	1.1620 1.1079 1.0706 1.0854	1.1405 1.0893 1.0768 1.0760	1.1288 1.0906 1.0784 1.0860	1.1412 1.0979 1.0740 1.0714	1.1375 1.0978 1.0780 1.0522	1.1296 1.0931 1.0816 1.0408		+/-
\$/CHF (BNS)	0.9616 0.9892 0.9702 0.8866	0.9341 1.0015 0.9761 0.8973	0.9471 1.0006 0.9570 0.9295	0.9676 1.0065 0.9710 0.9213	0.9969 1.0108 0.9707 0.9028	0.9895 0.9889 0.9511 0.9079	0.9946 0.9874 0.9346 0.9180	0.9886 0.9789 0.9101 0.9142	0.9679 0.9905 0.9144 0.9223	0.9935 0.9936 0.9128 0.9236	1.0011 0.9931 0.9109 0.9218	0.9923 0.9836 0.8889 0.9209		+/-

#### Autres informations sur les marchés européen et mondial

**UE-27 :** La production laitière cumulée de janvier à décembre 2021 devrait s'élever à environ 145 millions de tonnes (vs. 2020 : +0,1 %). Dans les principaux pays producteurs de lait, à savoir l'Allemagne, la France et les Pays-Bas, la production a montré une tendance à la baisse, tandis qu'une augmentation a été observée surtout en Irlande et en Italie. Les prix sur le marché spot ont nettement augmenté vers la fin de l'année et ont atteint un niveau historique.

La production de beurre a régressé par rapport à l'année précédente. Les prix ont fortement grimpé, surtout au cours du second semestre, en raison des prix élevés de la crème industrielle.

Le fromage a fait l'objet d'une très forte demande, tant au sein de l'UE qu'au niveau international, ce qui a fait chuter les stocks dans les entrepôts d'affinage à un niveau très bas. Les cotations des fromages de coupe ont augmenté en moyenne annuelle pour atteindre leur plus haut niveau depuis 2013.

S'agissant de la poudre de lait écrémé, après de longues phases d'excédent, une pénurie s'est produite en 2021, ce qui a entraîné une nette hausse des prix. La production de poudre de lait entier a atteint son niveau le plus bas (-10 % par rapport à 2020), mais les prix ont atteint un nouveau record à la fin de l'année. En raison du contexte politique dans les différents États membres, les évolutions peuvent être différentes. Aux Pays-Bas, par exemple, les producteurs de lait se voient proposer une prime pour abandonner la production animale, afin de réduire durablement les émissions de nutriments. En Allemagne également, le bien-être animal dans la détention de bétail laitier fera l'objet d'une attention accrue, ce qui pourrait encore renforcer le changement structurel en cours (état du cheptel laitier en novembre 2021 : -2,3 % par rapport au même mois de l'année précédente).

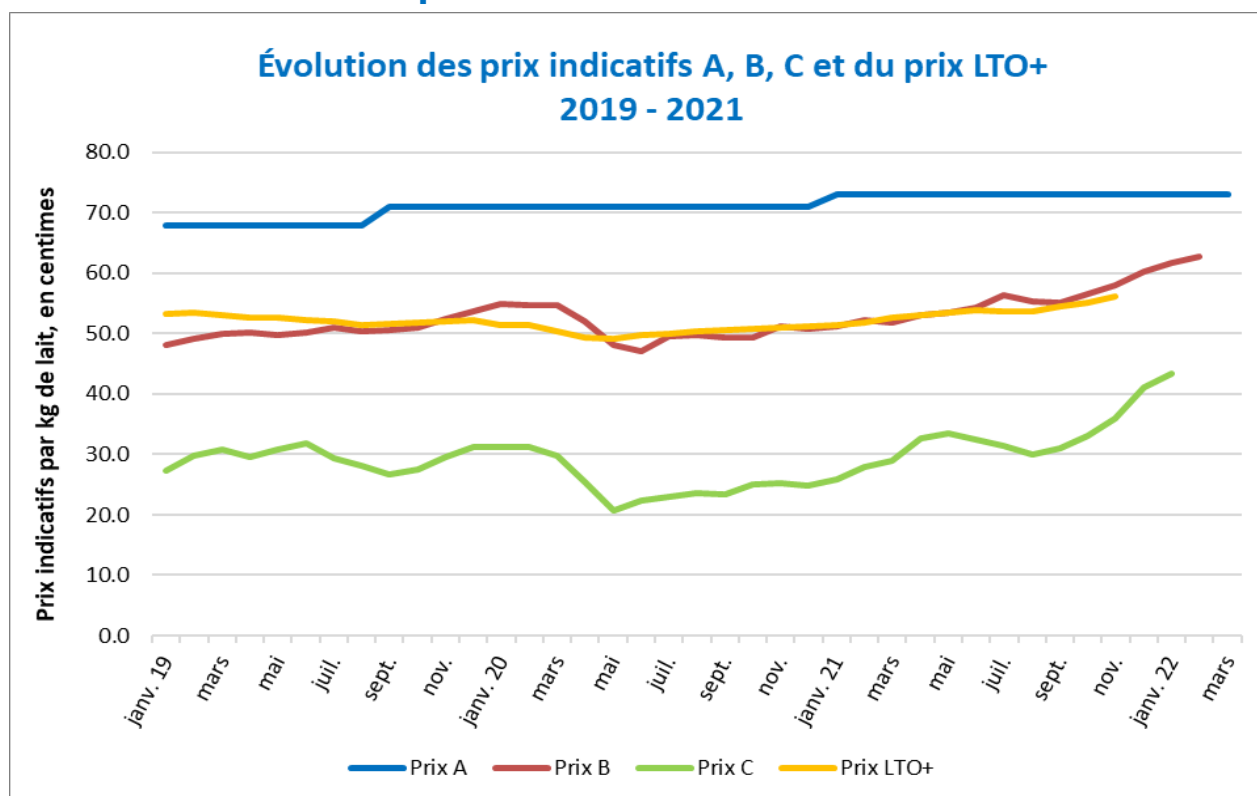
**Marché mondial :** Le 18 janvier 2022, une nette augmentation des prix, de 4,6 % en moyenne, a été observée lors du 300e Global-Dairy-Trade-Tender (plateforme internationale d'enchères). La quantité négociée s'est élevée à 30 644 tonnes et s'est montrée stable par rapport à la dernière date de négociation. Plus de la moitié du volume négocié était de la poudre de lait entier, et c'est là aussi que les prix ont le plus augmenté (+5,6 %). Les prix de la poudre de lait écrémé ont augmenté de 5,0 %, celle de l'UE atteignant des prix supérieurs à la moyenne. Le beurre a également enregistré une hausse de prix de 5,0 %.

**Remarques :** 1 : Prix moyens des opérations à terme sur des marchandises conclues GDT [les prix les plus récents sont présentés en **gras/italique**].

\*Valeurs actuelles [présentées en **gras**] à la date de parution

Source : AMI, CLAL, dairyaustralia, dairynz, danz, eucolait, Fonterra, ife, LTO, Office d'élevage, SNB, ZMB

## Prix indicatifs de l'Interprofession du lait



Source : IP Lait

		<b>Prix indicatif A</b>	<b>Prix indicatif B</b>	<b>Prix indicatif C</b>	<b>Prix minimum du lait de fromagerie sur la base de la matière grasse totale</b>
		Ce prix indicatif s'applique au lait du segment A avec 4 % de matière grasse et 3,3 % de protéine (franco quai).	Le prix indicatif du segment B s'applique aux produits laitiers à valeur ajoutée limitée ou soumis à une forte concurrence.	Le prix indicatif du segment C s'applique aux produits servant à réguler et à désengorger le marché et ne bénéficiant d'aucune aide.	Le LTO+ est le prix minimal pour tout le lait transformé en fromage, franco quai du transformateur.
Année	Mois	<i>(ct./kg, franco rampe, hors TVA, 4,0 % MG, 3,3 % protéine)</i>			<i>(ct./kg, départ ferme)</i>
2020	Octobre	71.0	49.3	25.0	50.8
2020	Novembre	71.0	51.3	25.2	51.1
2020	Décembre	71.0	50.8	24.9	51.3
<b>2021</b>	<b>Janvier</b>	<b>73.0</b>	<b>51.2</b>	<b>25.8</b>	<b>51.5</b>
2021	Février	73.0	52.2	28.0	51.9
2021	Mars	73.0	51.8	29.0	52.7*
2021	Avril	73.0	53.1	32.7	53.0*
2021	Mai	73.0	53.5	33.4	53.5*
2021	Juin	73.0	54.4	32.4	53.9*
2021	Juillet	73.0	56.4	31.4	53.8*
2021	Août	73.0	55.4	30.0	53.7*
2021	Septembre	73.0	55.2	31.0	54.5*
2021	Octobre	73.0	56.6	33.1	55.2*
2021	Novembre	73.0	58.0	36.0	56.2*
2021	Décembre	73.0	60.3	41.2	
<b>2022</b>	<b>Janvier</b>	<b>73.0</b>	<b>61.7</b>	<b>43.3</b>	
2022	Février	73.0	62.8	43.0 – 45.0	
2022	Mars	73.0			

**Remarques :** À compter du 1<sup>er</sup> janvier 2019, tous les prix indiqués incluront le supplément pour le lait commercialisé directement versé aux producteurs. Des chiffres définitifs peuvent être consultés à partir de la première semaine du mois sous [www.ip-lait.ch](http://www.ip-lait.ch) // Estimation provisoire pour le mois en cours.

\*Les prix LTO ne sont plus publiés depuis mars 2021. Pour remplacer le prix LTO+, l'IP Lait calcule un prix en se basant sur le prix à la production AMI et un prix indexé à la production du lait européen.

Le tableau montre les prix indicatifs définis périodiquement par l'Interprofession du lait pour le secteur du lait de centrale. Cette dernière se fonde sur le contrat type et sur les modalités pour l'achat de lait aux premier et deuxième échelons et pour la segmentation. Plus d'informations sur : [www.ip-lait.ch](http://www.ip-lait.ch)