

## Monatliche Marktlage zu Milch und Milchprodukten in der Schweiz Bio-Milchproduktion und Bio-Milchverwertung Milch-Marktinformationen Ausland

Ausgabe Dezember 2021

Monatliche Produktion in Tonnen (Oktober)								Aussenhandel in Tonnen	
Jahr	Milch	davon Bio-Milch	Molkerei-Produkte	Käse-Produktion	Butter	Mager-Milchpulver	Voll-Milchpulver	Käse-Export	Käse-Import
2020	279'059	22'748	73'126	17'564	2'733	1'547	502	7'601	5'767
2021	284'550	23'486	72'865	17'942	2'147	1'331	918	7'694	5'519
Abweichung									
t	+5'491	+738	-261	+378	-586	-215	+416	+93	-249
%	+2.0	+3.2	-0.4	+2.2	-21.4	-13.9	+82.7	+1.2	-4.3

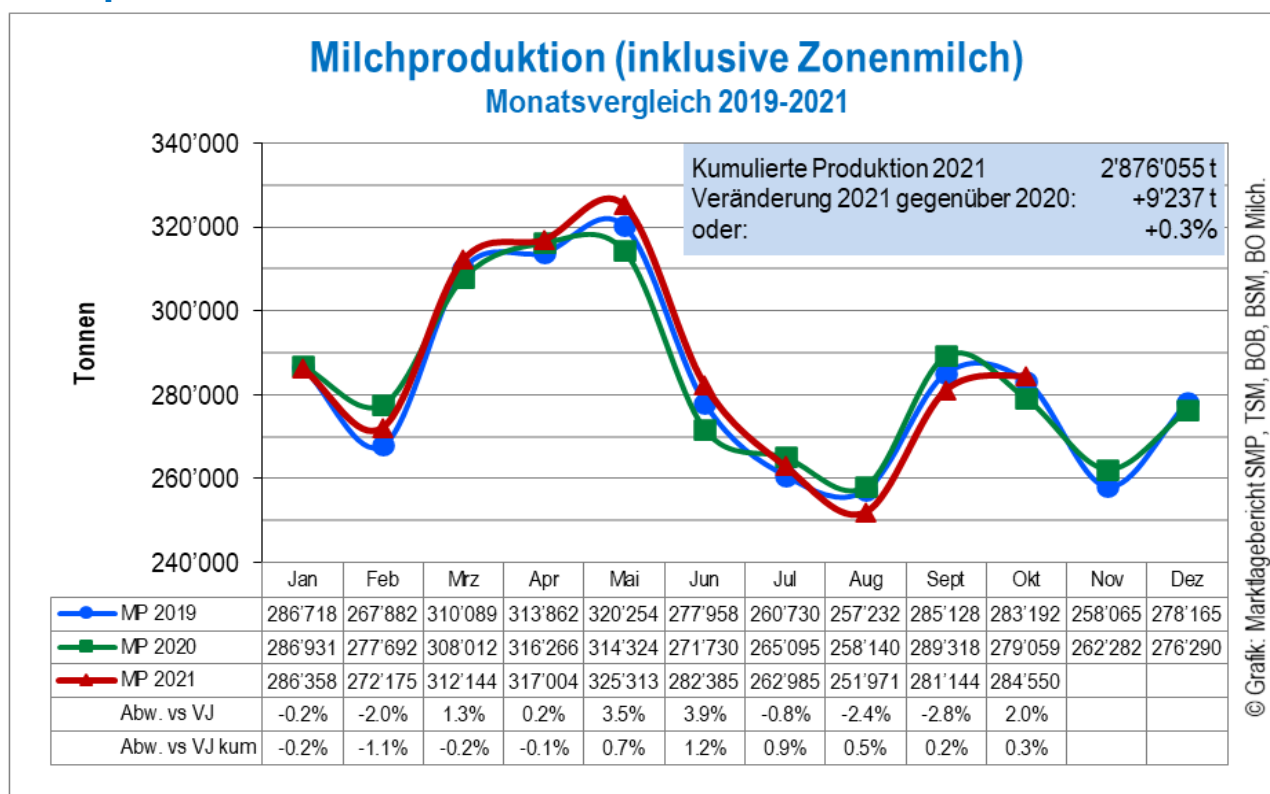
Kumulierte Produktion in Tonnen (Januar – Oktober)								Aussenhandel in Tonnen	
Jahr	Milch	davon Bio-Milch	Molkerei-Produkte	Käse-Produktion	Butter	Mager-Milchpulver	Voll-Milchpulver	Käse-Export	Käse-Import
2020	2'866'569	226'725	741'795	171'141	32'113	18'349	9'995	60'242	60'122
2021	2'876'055	242'757	720'646	173'974	32'240	19'663	11'476	65'186	63'639
Abweichung									
t	+9'237	+16'032	-21'149	+2'833	+127	+1'314	+1'481	+4'944	+3'517
%	+0.3	+7.1	-2.9	+1.7	+0.4	+7.2	+14.8	+8.2	+5.9

Inhaltsverzeichnis	Seite
Übersicht	1
Milchproduktion	2
Bio-Milchproduktion und Bio-Milchverwertung	3-4
Milchkauf direkt von Produzenten (Erstmilchkauf)	5
Milchgehalte	6
Milchkuhbestand	7
Molkereiprodukte	8
Käse	9-12
Butter	13
Milchpulver	14
Milch-Marktinformationen Ausland	15-17
Richtpreise Branchenorganisation Milch	18



Wir wünschen Ihnen frohe Festtage  
und alles Gute für 2022!

## Milchproduktion



Quelle: TSM Treuhand GmbH / MP = Milchproduktion

### Monatliche Milchproduktion

Im Oktober 2021 betrug die Milchproduktion 284'550 Tonnen. Gegenüber dem Vorjahresmonat entspricht dies einer Zunahme von 5'491 Tonnen oder plus 2.0 Prozent. Im Vergleich zum Oktober 2019 wurde bei der Milchproduktion eine Zunahme von 1'358 Tonnen oder plus 0.5 Prozent verzeichnet.

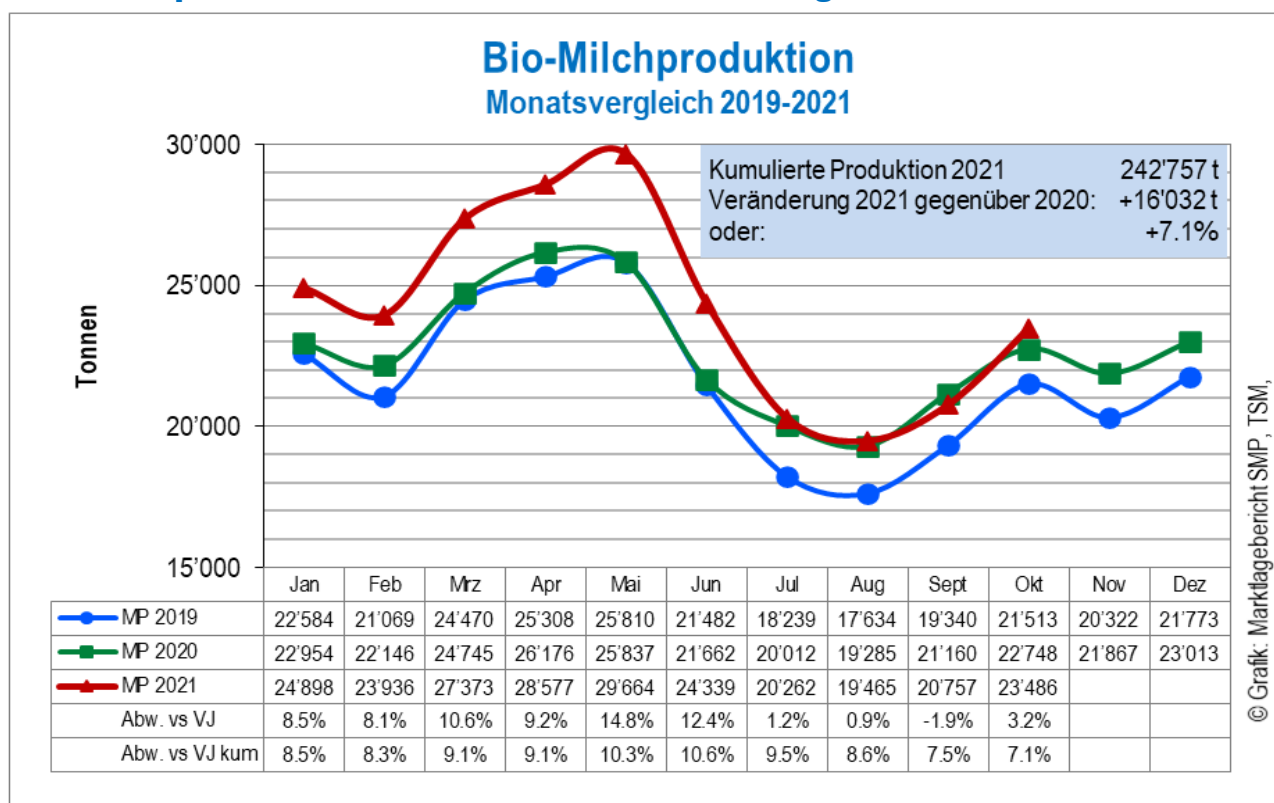
### Kumulierte Milchproduktion

Die kumulierte Produktion von Januar bis Oktober 2021 betrug 2'876'055 Tonnen. Sie lag um plus 9'237 Tonnen oder 0.3 Prozent höher als in der Vorjahresperiode (schaltjahrbereinigt +0.7%) und plus 13'013 Tonnen oder 0.5 Prozent höher als 2019.

### Prognose

Die Milchproduktion für den Monat November 2021 entspricht gemäss dbMilch.ch voraussichtlich minus 1.5 Prozent gegenüber dem Vorjahresmonat (Prognose auf Basis der bereits erfassten Daten).

## Bio-Milchproduktion und Bio-Milchverwertung



Quelle: TSM Treuhand GmbH / MP = Milchproduktion

### Monatliche Bio-Milchproduktion

Im Oktober 2021 wurden 23'486 Tonnen Bio-Milch eingekauft. Gegenüber dem Vorjahresmonat entspricht dies einer Zunahme von 738 Tonnen oder plus 3.2 Prozent. Im Vergleich zum Oktober 2019 wurde bei der Milchproduktion eine Zunahme von 1'973 Tonnen oder plus 9.2 Prozent verzeichnet.

### Kumulierte Bio-Milchproduktion

Die kumulierte Produktion von Januar bis Oktober 2021 betrug 242'757 Tonnen. Sie lag 16'032 Tonnen oder 7.1 Prozent höher als in der Vorjahresperiode (schaltjahrbereinigt +7.4%) und 25'308 Tonnen oder 11.6 Prozent höher als in der Periode 2019.

Das höhere Produktionsniveau beruht u.a. auch darauf, dass per 1. Februar 2021 die Warteliste von Bio-Milchproduzenten aufgehoben wurde.

Zu Bio-Milchprodukten wurden im Jahr 2021 bisher 215'430 Tonnen verarbeitet; siehe nächste Seite.

### Weitere Informationen zum Bio-Milchmarkt unter:

<https://www.blw.admin.ch/blw/de/home/markt/marktbeobachtung/bio.html>

<https://www.bioaktuell.ch/markt/biomarkt/milch.html>

## Bio-Milchverarbeitung

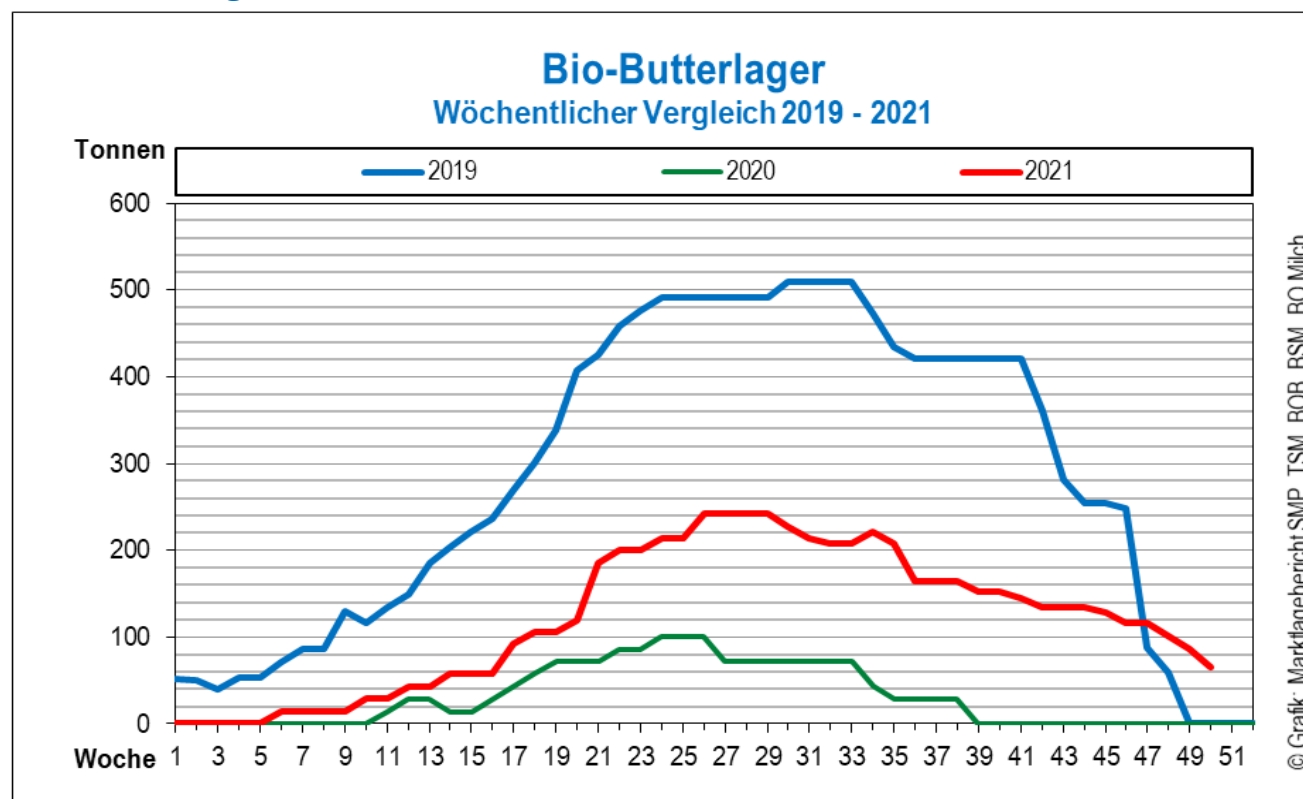
BIO-Milchverarbeitung in MAE*	Oktober 2021	Abweichung vs. Vorjahresmonat		Jan.-Okt. 2021	kum. Abweichung vs. Vorjahr	
		Tonnen	Prozent		Tonnen	Prozent
Käse, silofreie Milch	5'677	634	12.6	51'755	2'477	5.0
Käse, Silomilch	3'000	-360	-10.7	35'714	2'642	8.0
Quark	287	11	4.0	3'287	318	10.7
Konsummilch	4'786	-350	-6.8	50'687	507	1.0
Konsumrahm	534	-56	-9.5	5'434	105	2.0
Jogurt	1'039	-33	-3.1	12'202	-393	-3.1
übrige Molkereiprodukte (inkl. Speiseeis)	257	7	2.8	2'967	372	14.3
Dauermilchwaren	1'145	131	12.9	12'105	1'543	14.6
Butter	3'270	115	3.6	36'200	5'028	16.1
andere Verwertung	84	-404	-82.8	5'079	158	3.2
<b>Total BIO-Milchverarbeitung</b>	<b>20'079</b>	<b>-305</b>	<b>-1.5</b>	<b>215'430</b>	<b>12'757</b>	<b>6.3</b>

Quelle: TSM Treuhand GmbH

## Kommentar Bio-Milchverarbeitung

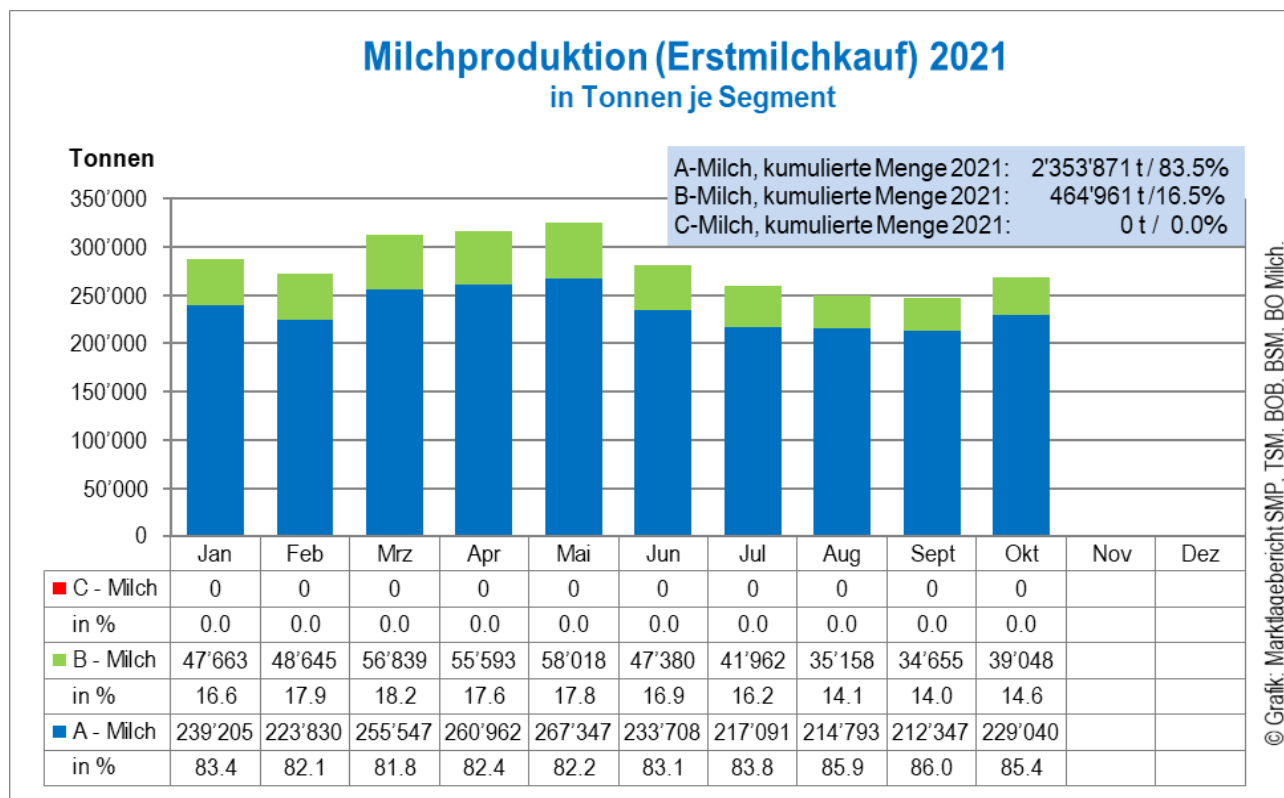
Die kumulierte Milchverarbeitung von Januar bis Oktober 2021 betrug 215'430 Tonnen Milch-äquivalente (MAE). Im Vergleich zur Vorjahresperiode entspricht dies einer Zunahme von 12'757 Tonnen oder plus 6.3 Prozent.

## Bio-Butterlager



Quelle: BOB (Tiefkühlager)

## Milchkauf direkt von Produzenten (Erstmilchkauf)



Quelle: BO Milch

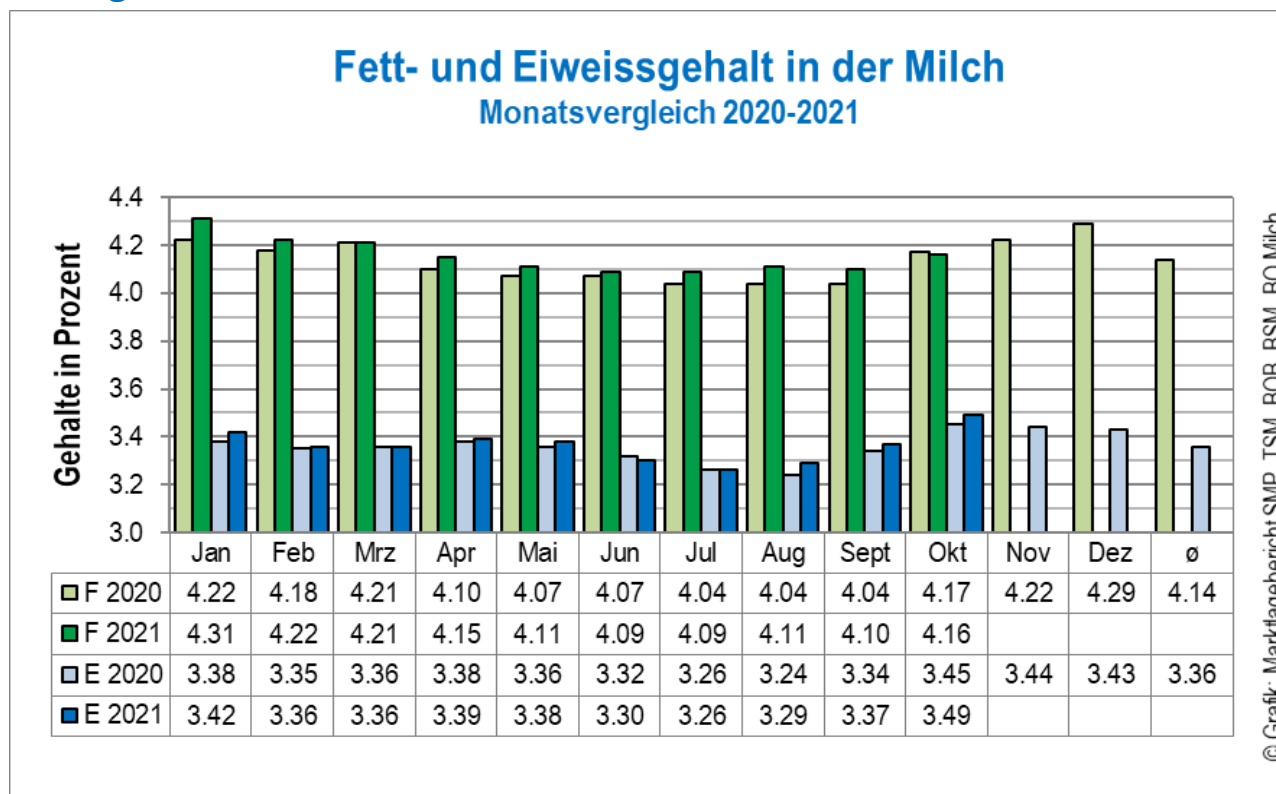
Hinweis: Auf der Alp verkäste Alp-Milch sowie direkt vermarktete Milch sind nicht berücksichtigt.

### Kommentar

Der Erstmilchkauf beinhaltet alle in der Schweiz in Verkehr gebrachte Milch.

Im Oktober ist der Anteil B-Milch gegenüber den beiden Vormonaten wieder etwas angestiegen. Der Anstieg im Herbst ist normal, da bei saisonal steigender Milchmenge auch die Verwertung zu B-Milch ansteigt. Gegenüber den Vorjahren (2020: 15.4 % und 2019: 19.0 %) ist der Anteil B-Milch mit 14.6 Prozent aber immer noch tief.

## Milchgehalte



Quelle: TSM Treuhand GmbH / F = Fett; E = Eiweiss

### Monatlicher Fett- und Eiweissgehalt

Im Oktober 2021 war der durchschnittliche Fettgehalt minus 0.01 Prozentpunkte oder 0.2 Prozent tiefer als im Oktober 2020. Der durchschnittliche Eiweissgehalt war plus 0.04 Prozentpunkte oder 1.2 Prozent höher als im Vorjahresmonat.

### Monatliche Fettabweichungen

Gegenüber dem Vorjahresmonat wurden im Oktober 2021 insgesamt 201 Tonnen mehr MilCHFett produziert. Diese setzen sich zusammen aus plus 228 Tonnen aufgrund der höheren Milchproduktion und minus 27 Tonnen aufgrund der tieferen Gehalte.

### Kumulierte Fettabweichungen

Von Januar bis Oktober 2021 beträgt die Abweichung im Total plus 1'554 Tonnen gegenüber der Periode 2020. Davon betragen die Abweichungen aus der Milchproduktion plus 388 Tonnen und jene der Gehalte plus 1'166 Tonnen.

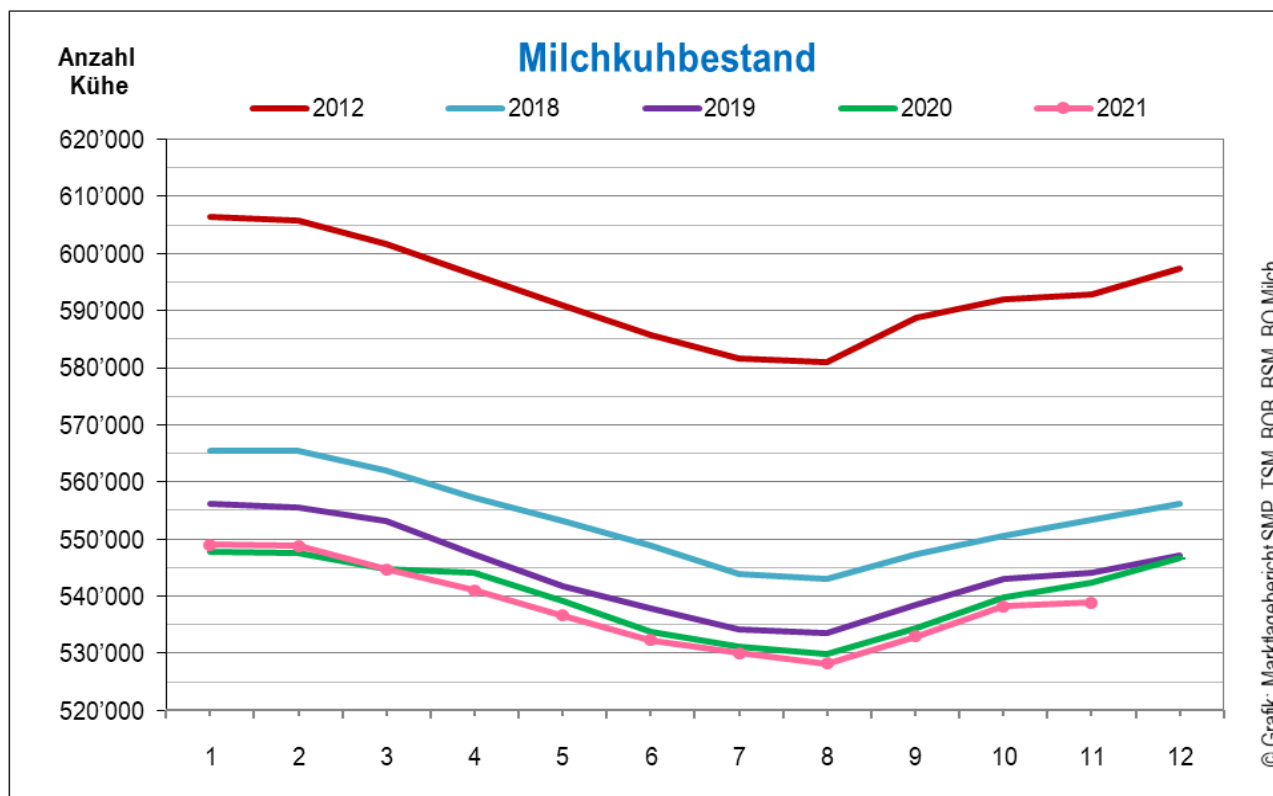
### Monatliche Eiweissabweichungen

Gegenüber dem Vorjahresmonat wurden im Oktober 2021 insgesamt 303 Tonnen mehr Eiweiss produziert. Diese setzen sich zusammen aus plus 192 Tonnen aufgrund der höheren Milchproduktion und plus 111 Tonnen aufgrund der höheren Gehalte.

### Kumulierte Eiweissabweichungen

Von Januar bis Oktober 2021 beträgt die Abweichung beim Eiweiss im Total plus 837 Tonnen gegenüber der Periode 2020. Davon betragen die Abweichungen aus der Milchproduktion plus 326 Tonnen und jene der Gehalte plus 511 Tonnen.

## Milchkuhbestand



Quellen: SBV, Identitas AG

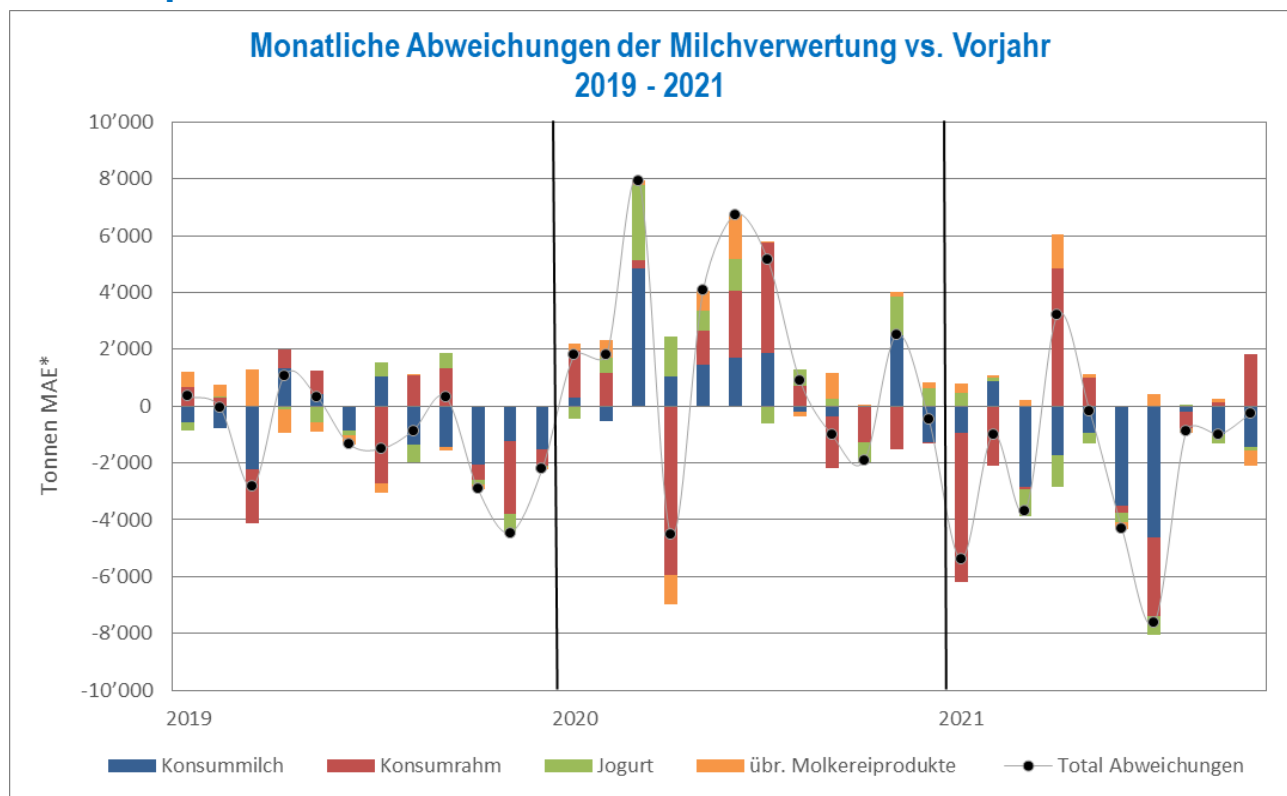
## Weibliche Tiere nach Altersgruppen (Rindvieh- und Milchkuhbestand)

Altersgruppe (Rindvieh)	November 2020	November 2021	Differenz vs. Vorjahr	Veränderung in Prozent
bis 1 Jahr	285'269	294'580	9'311	3.3
1 - 2 Jahre	206'106	210'043	3'937	1.9
<b>Altersgruppe (Milchkühe)</b>				
bis 3 Jahre	73'720	75'776	2'056	2.8
3 - 4 Jahre	113'533	113'651	118	0.1
4 - 5 Jahre	99'106	96'551	-2'555	-2.6
5 - 6 Jahre	78'175	77'784	-391	-0.5
>6 Jahre	177'914	175'129	-2'785	-1.6
<b>Total Milchkühe</b>	<b>542'448</b>	<b>538'891</b>	<b>-3'557</b>	<b>-0.7</b>

Quelle: SBV, Identitas AG

Weitere Informationen unter: <https://tierstatistik.identitas.ch/de>

## Molkereiprodukte



Quelle: TSM Treuhand GmbH

Milchverwertung in MAE*	Oktober 2021	Abweichung vs. Vorjahresmonat		Jan.-Okt. 2021	kum. Abweichung vs. Vorjahr	
		Tonnen	Prozent		Tonnen	Prozent
Konsummilch	30'945	-1'454	-4.5	302'145	-16'304	-5.1
Konsumrahm	25'506	1'842	7.8	225'839	-3'163	-1.4
Jogurt	9'253	-108	-1.2	101'382	-3'268	-3.1
übrige Molkereiprodukte (inkl. Speiseeis)	7'161	-541	-7.0	91'280	1'586	1.8
<b>Total Abweichungen</b>	<b>72'865</b>	<b>-261</b>	<b>-0.4</b>	<b>720'646</b>	<b>-21'149</b>	<b>-2.9</b>

Quelle: TSM Treuhand GmbH

\*Ein Milchäquivalent (MAE) entspricht den Inhaltsstoffen von Eiweiss und Fett eines Kilogramms Milch (Anteil Eiweiss = 0.45 Äquivalent; Anteil Fett = 0.55 Äquivalent)

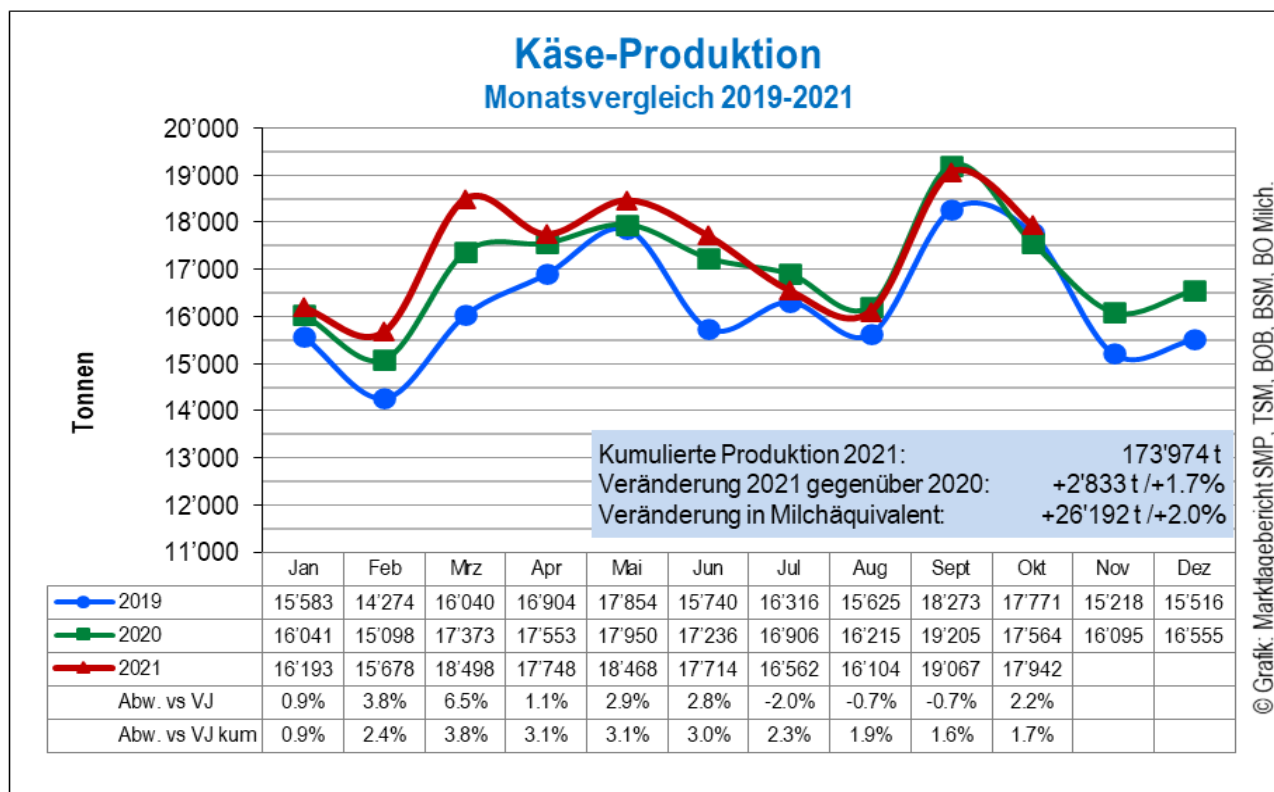
### Kommentar

Die kumulierte Produktion von Januar bis Oktober 2021 betrug 720'646 Tonnen Milchäquivalente, die zu Konsummilch, Konsumrahm, Jogurt und übrige Molkereiprodukte inkl. Speiseeis verarbeitet wurden.

Im Vergleich zur Vorjahresperiode entspricht dies einer Abnahme von 21'149 Tonnen oder minus 2.9 Prozent.



## Käse



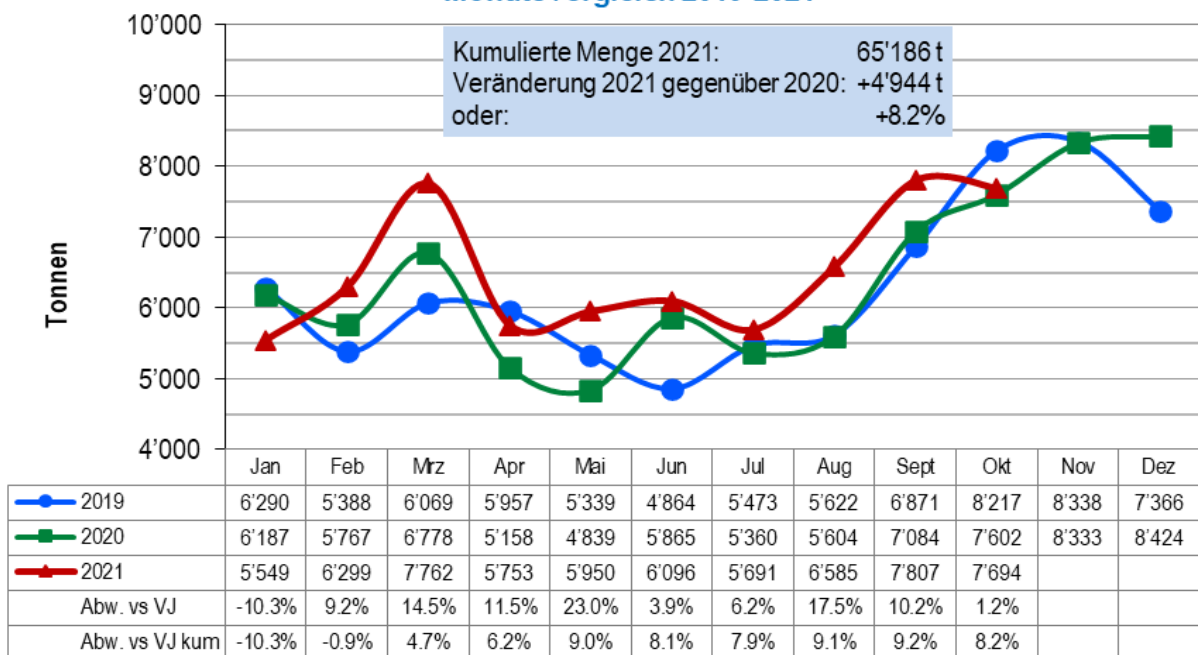
Quelle: TSM Treuhand GmbH

Käse	Oktober 2021	Abweichung vs. Vorjahresmonat		Jan. – Okt. 2021	kum. Abweichung vs. Vorjahr	
		Tonnen	Prozent		Tonnen	Prozent
Alpkäse halbhart und hart (saisonal)	1'085	405	59.6	3'806	-219	-5.4
Appenzeller® Käse *	701	-29	-4.0	7'799	-74	-0.9
Bergkäse	281	-4	-1.4	3'425	250	7.9
Emmentaler AOP	1'384	-82	-5.6	14'019	-434	-3.0
Le Gruyère AOP	2'851	301	11.8	26'761	1'374	5.4
Raclette Suisse®	1'679	-76	-4.3	15'174	1'085	7.7
Sbrinz AOP	111	-35	-24.0	1'281	31	2.5
Tête de Moine AOP	289	24	9.1	2'544	365	16.8
Tilsiter Switzerland	197	-54	-21.5	1'965	-291	-12.9
Vacherin Fribourgeois AOP	312	-4	-1.3	2'607	345	15.3
Vacherin Mont d'Or AOP (saisonal)	116	-7	0.0	392	19	5.1
Walliser Käse / Walliser Raclette AOP	272	41	17.7	2'140	257	13.6
<b>Zwischentotal Sortenkäse v.a. silofreie Milch</b>	<b>9'278</b>	<b>480</b>	<b>5.5</b>	<b>81'913</b>	<b>2'708</b>	<b>3.4</b>
Quark	1'242	-159	-11.3	14'808	-921	-5.9
Mozzarella	1'748	-174	-9.1	19'963	-540	-2.6
Mascarpone	33	-2	-5.7	426	3	0.7
übrige Frischkäse	1'222	92	8.1	12'974	727	5.9
Industrieware	448	-86	-16.1	5'380	602	12.6
Switzerland Swiss	565	-27	-4.6	5'880	-260	-4.2
Weichkäse	586	-30	-4.9	5'082	89	1.8
Ziegen-, Schaf- und Büffelkäse	172	46	36.5	1'601	296	22.7
Andere Halbhart- und Hartkäse (mager, viertelfett)	235	-83	-26.1	2'647	264	11.1
Andere Halbhart- und Hartkäse (halb- bis vollfett) **	1'726	208	13.7	15'911	-110	-0.7
Andere Halbhart- und Hartkäse (überfett)	588	136	30.1	5'742	300	5.5
Andere Käse	216	-29	-11.8	2'046	-302	-12.9
<b>Zwischentotal diverse Käse</b>	<b>8'665</b>	<b>-101</b>	<b>-1.2</b>	<b>92'068</b>	<b>129</b>	<b>0.1</b>
<b>Total Käse</b>	<b>17'942</b>	<b>378</b>	<b>2.2</b>	<b>173'974</b>	<b>2'833</b>	<b>1.7</b>

Quelle: TSM Treuhand GmbH

\*inkl. Lokalspezialitäten // \*\*inkl. Industrieware und Lokalspezialitäten

## Käse-Export Monatsvergleich 2019-2021



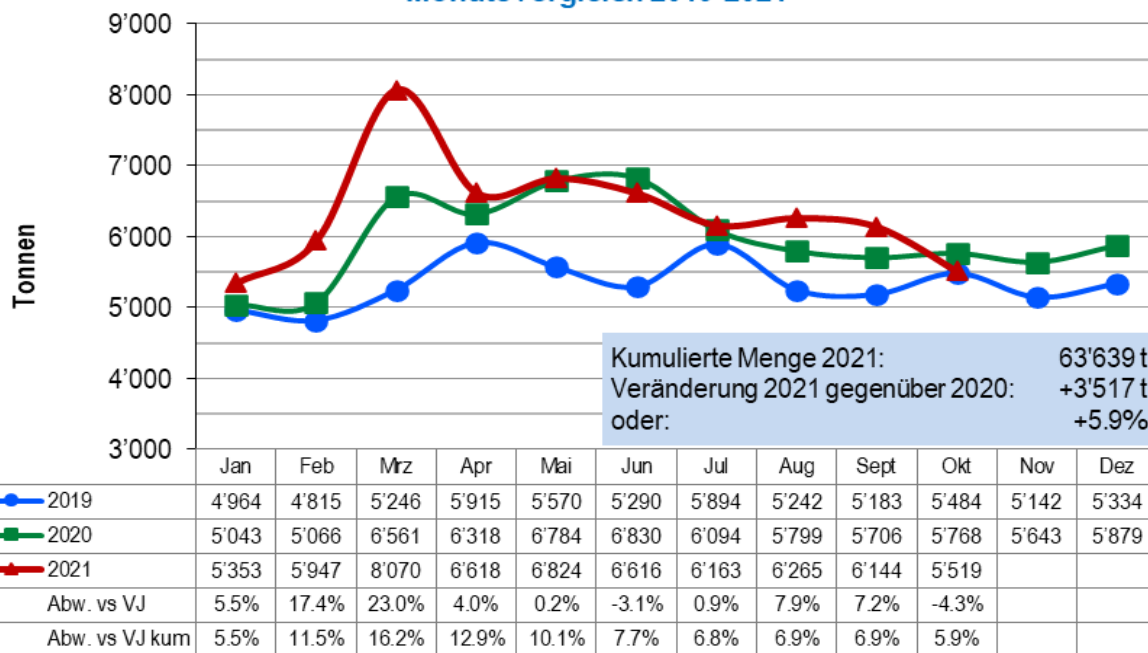
© Grafik: Marktagebericht SMP, TSM, BOB, BSM, BO Milch.

Quellen: EZV, TSM Treuhand GmbH

Käse	Oktober 2021	Abweichung vs. Vorjahresmonat		Jan. – Okt. 2021	kum. Abweichung vs. Vorjahr	
		Tonnen	Prozent		Tonnen	Prozent
Appenzeller® Käse	466	9	2.0	4'062	197	5.1
Emmentaler AOP	860	-118	-12.1	8'947	33	0.4
Le Gruyère AOP	1'397	30	2.2	11'404	921	8.8
Raclette Suisse®	481	56	13.2	1'587	-92	-5.5
Sbrinz AOP	13	3	30.0	80	-16	-16.7
Tête de Moine AOP	190	-33	-14.8	1'255	119	10.5
Tilsiter Switzerland	30	15	100.0	206	64	45.1
Vacherin Fribourgeois AOP	53	-1	-1.9	271	38	16.3
Vacherin Mont d'Or AOP	16	4	0.0	24	4	20.0
<b>Zwischentotal Sortenkäse v.a. silofreie Milch</b>	<b>3'506</b>	<b>-35</b>	<b>-1.0</b>	<b>27'836</b>	<b>1'268</b>	<b>4.8</b>
Frischkäse / Quark	839	155	22.7	8'335	1'167	16.3
Fertigfondue	632	-64	-9.2	3'100	162	5.5
Schmelzkäse	89	-9	-9.2	770	-69	-8.2
Switzerland Swiss	439	95	27.6	4'020	-69	-1.7
Weichkäse	79	7	9.7	465	83	21.7
Andere Halbhart- und Hartkäse (<45% FiT)	567	306	117.2	5'875	456	8.4
Andere Halbhart- und Hartkäse (vollfett)	867	18	2.1	8'119	707	9.5
Andere Halbhart- und Hartkäse (≥ 55% FiT)	284	-7	-2.4	2'442	575	30.8
Andere Käse	409	31	8.2	4'246	668	18.7
<b>Zwischentotal diverse Käse</b>	<b>4'189</b>	<b>528</b>	<b>14.4</b>	<b>37'348</b>	<b>3'676</b>	<b>10.9</b>
<b>Total Käse (inkl. nachträgliche Korrekturen)</b>	<b>7'694</b>	<b>93</b>	<b>1.2</b>	<b>65'186</b>	<b>4'944</b>	<b>8.2</b>

Quellen: EZV, TSM Treuhand GmbH

## Käse-Import Monatsvergleich 2019-2021



© Grafik: Marktgebericht SMP, TSM, BOB, BSM, BO Milch.

Quellen: EZV, TSM Treuhand GmbH

Käse	Oktober 2021	Abweichung vs. Vorjahresmonat		Jan. – Okt. 2021	kum. Abweichung vs. Vorjahr	
		Tonnen	Prozent		Tonnen	Prozent
Mascarpone, Ricotta Romana	88	-21	-19.3	1'173	-22	-1.8
Mozzarella	334	-23	-6.4	5'093	403	8.6
Anderer Frischkäse / Quark	1'827	121	7.1	20'260	2'276	12.7
<b>Zwischentotal Frischkäse / Quark</b>	<b>2'248</b>	<b>77</b>	<b>3.6</b>	<b>26'527</b>	<b>2'658</b>	<b>11.1</b>
Brie, Camembert, Italico	121	-17	-12.3	1'368	-89	-6.1
Danablu, Gorgonzola, Roquefort	59	-7	-10.6	574	-24	-4.0
Weisschimmelkäse	104	4	4.0	1'032	76	7.9
Anderer Weichkäse	700	-34	-4.6	8'495	-15	-0.2
<b>Zwischentotal Weichkäse</b>	<b>985</b>	<b>-53</b>	<b>-5.1</b>	<b>11'470</b>	<b>-50</b>	<b>-0.4</b>
Halbhartkäse (gerieben, pulverisiert)	78	-5	-6.0	975	190	24.2
Anderer Halbhartkäse	894	-138	-13.4	10'609	455	4.5
<b>Zwischentotal Halbhartkäse</b>	<b>1'008</b>	<b>-155</b>	<b>-13.3</b>	<b>12'016</b>	<b>658</b>	<b>5.8</b>
Hartkäse (gerieben, pulverisiert)	86	2	2.4	723	-3	-0.4
Anderer Hartkäse	413	-53	-11.4	4'546	170	3.9
<b>Zwischentotal Hartkäse</b>	<b>535</b>	<b>-72</b>	<b>-11.9</b>	<b>5'645</b>	<b>138</b>	<b>2.5</b>
Grana / Parmigiano	417	-8	-1.9	4'259	-35	-0.8
Schmelzkäse	408	43	11.8	3'398	188	5.9
<b>Total Käse</b>	<b>5'519</b>	<b>-249</b>	<b>-4.3</b>	<b>63'639</b>	<b>3'517</b>	<b>5.9</b>

Quellen: EZV, TSM Treuhand GmbH

## Kommentar zum Käse

### Produktion

Im Oktober 2021 wurden 17'942 Tonnen Käse produziert. Gegenüber dem Vorjahresmonat entspricht dies einer Zunahme von 378 Tonnen oder plus 2.2 Prozent.

Die kumulierte Produktion (Jan. – Okt. 2021) betrug 173'974 Tonnen. Sie war um 2'833 Tonnen oder 1.7 Prozent höher als in der Vorjahresperiode.

Zulegen konnten vor allem Le Gruyère AOP (+1'374 t, +5.4%), Raclette Suisse® (+1'085 t, +7.7%), übrige Frischkäse (+727 t, +5.9%) und Industrieware (+602 t, +12.6%).

Den grössten Produktionsrückgang verzeichnen Quark (-921 t, -5.9%), Mozzarella (-540 t, -2.6%) und Emmentaler AOP (-434 t, -3.0%).

### Export

Im Oktober 2021 wurden 7'694 Tonnen Käse exportiert. Im Vergleich zum Vorjahresmonat hat der Export um 93 Tonnen oder 1.2 Prozent zugenommen.

Der kumulierte Export von Januar – Oktober 2021 betrug 65'186 Tonnen und lag um plus 4'944 Tonnen oder 8.2 Prozent höher als in der Vorjahresperiode.

Mehr exportiert wurde hauptsächlich von Frischkäse / Quark (+1'167 t, +16.3%), Le Gruyère AOP (+921 t, +8.8%), „Andere“ Halbhart- und Hartkäse / vollfett (+707 t, +9.5%), „Andere“ Käse (+668 t, +18.7%), „Andere“ Halbhart- und Hartkäse /  $\geq$  55% FiT (+575 t, +30.8%) und „Andere“ Halbhart- und Hartkäse /  $<$ 45% FiT (+456 t, +8.4%).

Rückläufige Exporte verzeichnen Raclette Suisse® (-92 t, -5.5%), Schmelzkäse (-69 t, -8.2%) und Switzerland Swiss (-69 t, -1.7%).

### Import

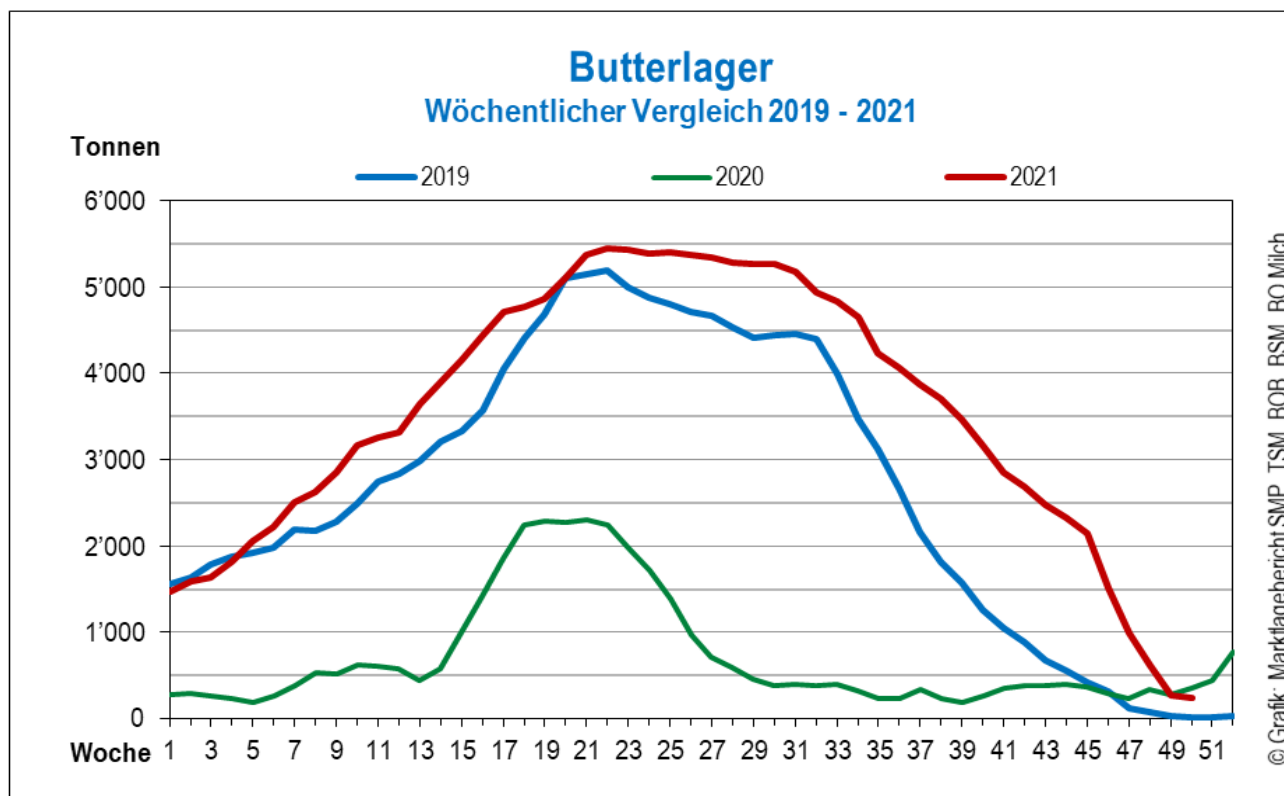
Im Oktober 2021 wurden 5'519 Tonnen Käse importiert. Im Vergleich zum Vorjahresmonat hat der Import um 249 Tonnen oder 4.3 Prozent abgenommen.

Der kumulierte Import von Januar – Oktober 2021 betrug 63'639 Tonnen und lag um plus 3'517 Tonnen oder 5.9 Prozent höher als in der Vorjahresperiode.

Mehr importiert wurde hauptsächlich von „Andere“ Frischkäse / Quark (+2'276 t, +12.7%), „Andere“ Halbhartkäse (+455 t, +4.5%) und Mozzarella (+403 t, +8.6%).

Rückläufige Importe verzeichnet vor allem die Kategorie Brie, Camembert, Italice (-89 t, -6.1%).

## Butter



Quelle: BOB (Tiefkühlager)

## Aktuellste Entwicklung bei der Butter

Butter	Oktober 2021	Abweichung vs. Vorjahresmonat		Jan. – Okt. 2021	kum. Abweichung vs. Vorjahr	
		Tonnen	Prozent		Tonnen	Prozent
Butterproduktion	2'147	-586	-21.4	32'240	+127	+0.4
Butterverkäufe Inland *	3'187	-255	-7.4	31'889	-2'093	-6.2
Butterexporte *	0	0	0.0	124	-217	-63.6
Tiefkühlagerbestand Ende Monat	2'497	+2'047	+454.9			

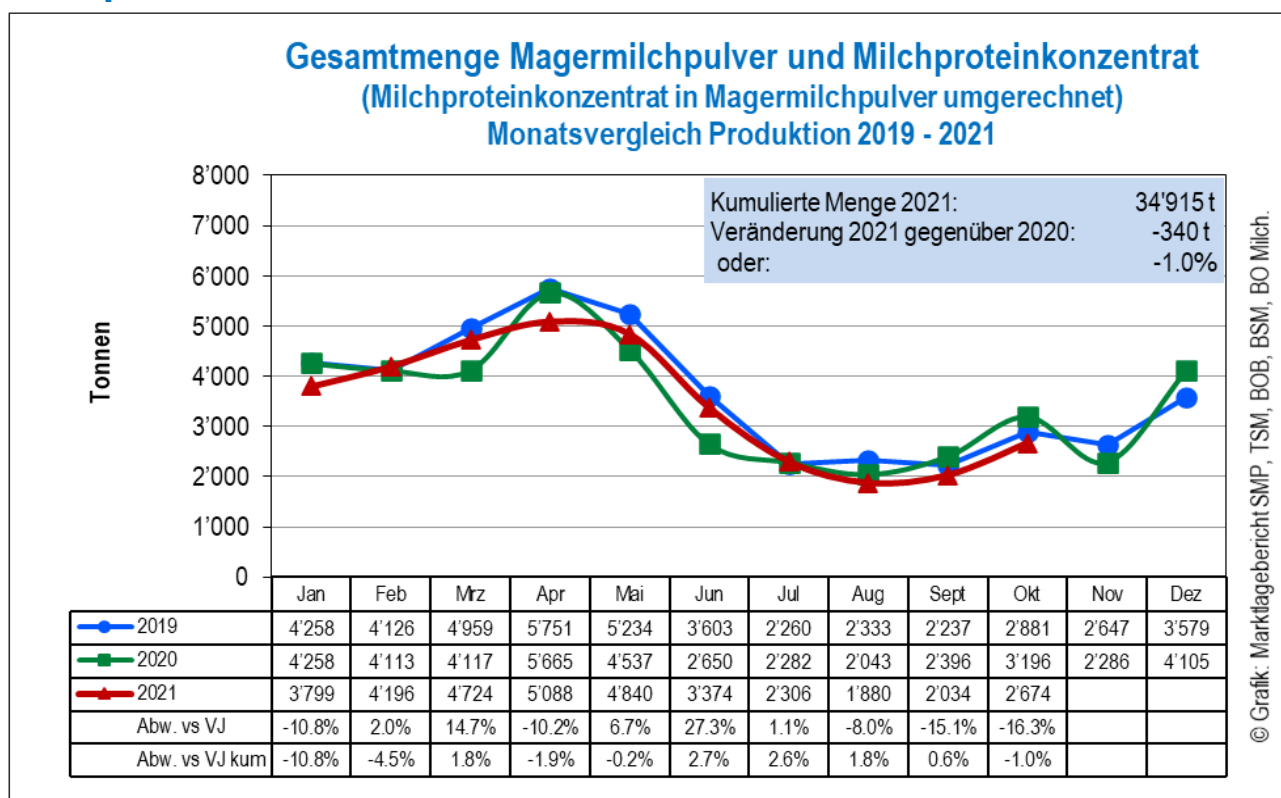
Quelle: BOB (Mengenangaben exkl. gewerbliche Mengen)

\* Alle Mengen umgerechnet in Butter 82% Fett

## Kommentar

Die Butterproduktion im Oktober 2021 war gegenüber dem Vorjahr (2020) um 586 Tonnen tiefer. Die Butterhersteller produzierten 2'147 Tonnen Butter. Dies sind 21.4 Prozent weniger Butter als in der Vergleichsperiode. Die Verkaufsmengen sind im gleichen Zeitraum um 7.4 Prozent respektive 255 Tonnen auf 3'187 Tonnen gesunken.

## Milchpulver



Quelle: BSM

### Gesamtmenge Magermilchpulver und Milchproteinkonzentrat

Im Oktober 2021 wurden 14'498 Tonnen Magermilch zu Milchproteinkonzentrat verarbeitet. Das entspricht 1'343 Tonnen Magermilchpulveräquivalent. Gesamthaft wurden im Oktober 2'674 Tonnen Magermilchpulver und Milchproteinkonzentrat (in Tonnen Magermilchpulveräquivalent) hergestellt. Gegenüber dem Vorjahr sind dies 522 Tonnen oder 16.3 Prozent weniger als im Vergleichsmonat.

Im Zeitraum von Januar bis Oktober 2021 wurden 34'915 Tonnen Magermilchpulver und Milchproteinkonzentrat hergestellt. Dies entspricht im Vergleich zur Vorjahresperiode einem Produktionsrückgang von 340 Tonnen oder 1.0 Prozent.

### Aktuellste Entwicklung bei Magermilchpulver und Vollmilchpulver

Milchpulver	Oktober 2021	Abweichung vs. Vorjahresmonat		Jan. – Okt. 2021	kum. Abweichung vs. Vorjahr	
		Tonnen	Prozent		Tonnen	Prozent
Vollmilchpulver-Produktion	918	+416	+82.7	11'476	+1'481	+14.8
Lagerbestand am Ende des Monats	1'932	+1'070	+124.1			
Magermilchpulver-Produktion	1'331	-215	-13.9	19'663	+1'314	+7.2
Lagerbestand am Ende des Monats	6'060	+815	+16.1			

Quelle: BSM

## Milch-Marktinformationen Ausland

<b>Marktinfo 2018 (1. Zeile)</b> <b>Marktinfo 2019 (2. Zeile)</b> <b>Marktinfo 2020 (3. Zeile)</b> <b>Marktinfo 2021 (4. Zeile)</b> <b>Marktinfo 2022 (5. Zeile)</b>	Jan.	Feb.	März	April	Mai	Juni	Juli	Aug.	Sept.	Okt.	Nov.	Dez.	Ø	Trend
<b>EU-Preise (€/t)</b>														
VMP (26%, Sprüh, Säcke, Kempten)	2532 2825 3075 2810	2595 2904 3055 2945	2608 2825 2935 3172	2666 2899 2707 3250	2821 2993 2615 3295	2890 2965 2708 3276	2814 2878 2762 3233	2905 2865 2780 3231	2976 2953 2800 3345	2846 3020 2816 3581	2760 3046 2764 3909	2707 3088 2780 4330		+
VMP (26%, Sprüh, Frankreich)	2560 2774 3110 2783	2608 2930 3050 2965	2653 2918 2970 3146	2703 2940 2646 3265	2842 3020 2593 3260	2930 3070 2710 3228	2850 3010 2760 3160	2910 2893 2780 3086	2963 2950 2720 3186	2728 2980 2705 3408	2750 3065 2680 3860	2750 3150 2736 4260		+
MMP (Lm, Sprüh, Säcke, Kempten)	1374 1893 2623 2298	1368 1963 2603 2398	1305 1958 2386 2478	1328 1930 1978 2535	1501 2068 2020 2603	1600 2094 2183 2613	1524 2079 2172 2521	1597 2121 2119 2518	1668 2203 2195 2676	1591 2383 2213 2909	1626 2523 2180 3160	1727 2607 2223 3450		+
MMP (Lm, Sprüh, Frankreich)	1370 1928 2654 2289	1353 1985 2623 2385	1308 1948 2350 2488	1328 1935 1916 2533	1504 2094 1980 2583	1593 2138 2203 2596	1538 2128 2150 2475	1590 2120 2088 2483	1658 2183 2142 2616	1560 2354 2208 2859	1615 2495 2163 3135	1768 2600 2200 3200		-
Butter (lose, Kempten)	4140 4480 3630 3390	4670 4320 3600 3640	4840 4130 3500 4060	5440 4180 2790 4020	5990 4110 2880 3960	6070 3860 3180 3990	5550 3700 3420 3830	5660 3560 3430 3930	5510 3630 3490 4160	4860 3680 3470 4840	4490 3630 3430 5330	4420 3630 3340 5900		+/-
Butter (lose, Frankreich)	4180 4492 3660 3415	4650 4438 3550 3660	4988 4145 3325 4142	5350 4250 2736 4230	6070 4230 3018 4290	6145 3988 3208 4302	5636 3760 3400 4200	5510 3525 3400 4075	5525 3550 3464 4200	4714 3590 3365 4800	4475 3575 3315 5713	4281 3600 3320 6130		+
Emmentaler (Industrie, Kempten)	4470 4540 4600 4610	4290 4530 4600 4810	4350 4420 4600 4590	4410 4400 4570 4650	4330 4400 4450 4650	4290 4390 4550 4650	4230 4420 4600 4650	4410 4500 4600 4680	4350 4600 4620 4740	4430 4600 4300 4800	4290 4600 4490 4800	4500 4600 4550 5600		-
Emmentaler (Rohmilch, Kempten)	5520 5840 5820 6010	5890 6130 6170 6040	5880 5680 5730 6150	5620 5880 5730 6000	5620 5830 6180 5680	5830 5630 6200 5690	5680 5680 5970 6180	5580 5790 6070 6290	5660 5800 6040 5750	5920 6130 5940 5800	5900 6030 5550 5980	5580 6120 5990		
Milchpreis (LTO) * F: 4.2% / E: 3.4%, ab Hof	354.4 338.5 338.9 337.7	343.9 338.2 342.3 339.8	335.8 335.2 332.6 340.4	325.1 332.1 324.7 344.5	321.0 332.1 322.0 351.4	327.1 332.9 322.4 355.1	340.2 335.6 325.1 357.1	343.7 333.6 327.1 359.9	346.9 335.6 329.9 364.0	348.2 335.1 332.6 375.2	346.6 337.3 333.7	342.9 339.9 335.3		+
Spotmilch (Lodi, Italien) F: 3.7% / E: 3.25%, Rampe	353.0 423.0 450.0 351.0	303.0 422.0 376.0 363.0	293.0 408.0 328.0 335.0	303.0 388.0 301.0 321.0	324.0 389.0 326.0 344.0	384.0 432.0 353.0 378.0	383.0 456.0 350.0 395.0	404.0 448.0 346.0 393.0	407.0 458.0 353.0 405.0	432.0 448.0 348.0 435.0	457.0 439.0 357.0 466.0	439.0 421.0 348.0 480.0		+/-
Rohstoffwert (ife-Indikator, Kiel) F: 4.0% / E: 3.4%, ab Hof	292 322 362 313	273 321 355 329	292 309 321 357	305 306 270 362	351 320 258 370	368 310 288 375	339 304 301 362	337 298 299 365	352 314 311 389	314 342 315 433	297 357 316 501	307 361 317		+
<b>EU-Lagerhaltung (1'000 t)</b>														
MMP öffentlich verfügbar	377 104 -- --	376 4 -- --	372 3 -- --	367 1 -- --	343 1 6 --	308 0.2 20 --	288 0.02 19 --	282 -- 18 --	280 -- 17 --	253 -- 13 --	220 -- 10 --	175 -- --		

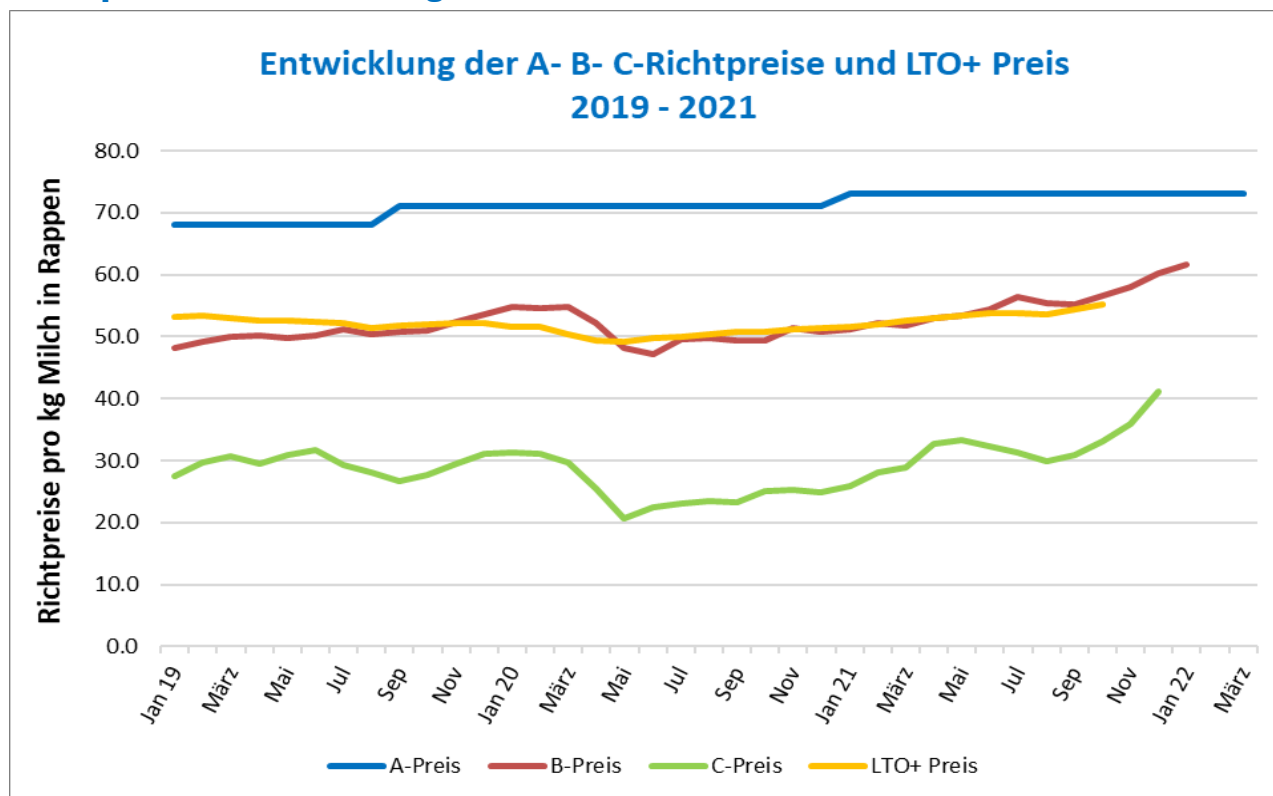
\*Die BO Milch berechnet ab März 2021 für den nicht mehr publizierten LTO-Preis bis auf weiteres einen Ersatzwert, der in der Methodik dem LTO möglichst nahe kommt.

Marktinfo 2018 (1. Zeile) Marktinfo 2019 (2. Zeile) Marktinfo 2020 (3. Zeile) Marktinfo 2021 (4. Zeile) Marktinfo 2022 (5. Zeile)	Jan.	Feb.	März	April	Mai	Juni	Juli	Aug.	Sept.	Okt.	Nov.	Dez.	Ø	Trend
<b>EU-Milchproduktion</b> (Δ% Vorjahresperiode)														
Deutschland	+5.2 -2.1 +0.9 -1.7	+3.7 -0.7 +0.9 -2.4	+1.5 +1.2 +0.5 -1.1	+3.2 -0.5 +0.2 -0.7	+3.6 -1.5 +0.0 +0.0	+2.4 -- +0.2 -1.3	+2.8 -1.2 +0.8 -1.3	+0.5 +0.8 -0.8 -0.7	+0.1 +0.9 -0.0 -2.4	-0.5 +0.4 -0.7 -2.3	-1.1 +0.6 -0.5 -	-1.4 +1.1 -1.1 -	+1.7 -0.1 +0.1 -1.4	+/-
Frankreich	-- -2.9 +1.3 -3.7	+3.1 -2.4 +1.7 -2.6	-0.5 -0.8 +0.6 -1.4	-0.8 -1.0 -0.7 +0.7	+0.4 -1.6 -1.9 +2.6	+1.3 +0.2 -0.5 +0.8	+1.2 -0.9 +2.7 -1.9	-0.1 +1.0 -0.9 +1.1	-1.7 +0.9 +1.1 -2.4	-3.7 +1.5 -0.7 -1.9	-3.7 +1.7 -0.4 -	-3.2 +1.1 -1.5 -	-0.2 -0.2 +0.2 -1.0	+/-
<b>EU-27 total</b> ohne Fettkorrektur	+3.3 -1.3 +1.3 -0.9	+2.6 -0.2 +1.3 -1.0	+0.4 +1.5 +1.1 +0.7	+0.8 +1.6 +0.5 +0.9	+1.6 -0.1 +0.3 +1.8	+1.2 -0.1 +1.3 +0.8	+1.0 +0.2 +2.0 -0.6	-0.1 +1.0 +0.4 +0.6	-0.1 +0.7 +1.2 -0.7	-0.3 +0.5 +1.1 -0.8	-0.8 +0.9 +1.1 -	-1.1 +1.1 +0.3 -	+0.8 +0.5 +1.2 +0.2	+/-
<b>Weltmarkt-Preise (\$/t)</b>														
VMP (26%, Sprüh, fob Westeuropa)	2938 2950 3288 3325	2938 3150 3188 3500	3188 3225 2988 4063	3250 3275 2775 3950	3300 3425 2738 3938	3238 3250 2825 3913	3050 3138 3981 3825	3013 3088 3063 3713	2888 3113 3050 3750	2800 3150 3063 3800	2763 3250 3063 3925	2800 3350 3188 4200		+
VMP (26%, Sprüh, fob Ozeanien)	2950 2758 3171 3338	3238 3031 3006 3494	3231 3269 2875 4079	3313 3319 2781 4094	3269 3231 2694 4150	3231 3069 2794 4063	3013 3079 3146 3931	3004 3181 3025 3675	2819 3150 2956 3675	2725 3175 3038 3813	2656 3294 3019 3944	2644 3250 3163 4025		+
VMP (26%, Sprüh, fas Fonterra, NZ, Termin)1	2719 2638 3309 3210 3853	2962 2783 3226 3366 3855	3235 2998 2969 3614 3871	3216 3300 2830 4070 3910	3296 3301 2693 4083 3985	3247 3178 2621 4101 --	3185 3009 2853 4028 --	3010 3170 3345 3998 --	2963 3259 3034 3670 --	2843 3242 3039 3815 --	2713 3265 3100 3834 --	2548 3327 3051 3981 --		+/-
MMP (Lm, Sprüh, fob Westeuropa)	1694 2250 2913 2938	1694 2375 2850 2950	1706 2313 2525 3038	1738 2300 2213 3088	1838 2413 2225 3175	1825 2363 2363 3125	1775 2338 3263 2975	1813 2375 2413 2925	1950 2438 2600 3113	1875 2625 2688 3350	1913 2788 2625 3588	2025 2900 2725 3900		+
MMP (Lm, Sprüh, fob Ozeanien)	1800 2413 3038 3200	1988 2619 3006 3200	1900 2575 2763 3379	1931 2550 2581 3419	2063 2563 2500 3506	2113 2394 2600 3488	2025 2546 2717 3231	2013 2594 2806 3056	2081 2638 2825 3183	2006 2738 2950 3381	2050 2988 2800 3594	1994 2981 2906 3725		+
MMP (Lm, Sprüh, fas Fonterra, NZ, Termin)1	1670 2040 2977 2938 3821	1850 2643 3101 3375 3715	1960 2680 3249 3271 3745	1928 2586 2961 3412 3762	1985 2628 2551 3410 3805	2146 2551 2644 3542 --	2220 2355 2699 3471 --	-- 2245 -- -- --	2040 2489 3156 3035 --	2175 2604 3015 3300 --	2040 2685 2885 3465 --	2092 3112 2852 3740 --		+/-
Butter (fob, Westeuropa)	4875 4625 4100 4325	4875 4500 4025 4638	5200 4625 4000 5200	5325 4888 3550 5125	5500 4913 3575 4650	5450 4525 3563 4450	5325 4250 4675 4175	5200 4050 3513 4313	4925 4050 3500 4625	4750 4050 3525 4750	4450 4138 3650 5050	4300 4100 3875 6050		+
Butter (fob, Ozeanien)	4763 4196 4042 4625	5338 4450 4169 4988	5300 4944 4269 5654	5588 5606 4275 5756	5750 5631 3894 5106	5700 4813 3638 4694	5194 4383 3642 4506	4792 4081 3438 4631	4356 4138 3406 4825	4163 4125 3606 4988	4131 4138 3825 5631	3819 3963 4069 5900		-
Butterfett (100%, fas Fonterra, NZ, Termin)1	6923 4860 5048 4311 6649	6615 5301 4783 5357 6762	6532 5870 4259 5525 6748	6142 5885 4585 6405 6750	6097 6435 4055 6054 6651	6216 7197 4395 4905 6656	5959 -- 3949 6317 --	5699 5550 4065 6127 --	5202 4975 3745 5791 --	5259 4994 3961 5984 --	5133 5195 4139 6236 --	4728 5259 4471 6661 --		+/-
Butter (82%, fas, Fonterra, NZ, Termin)1	4495 3885 4050 4220 5935	5025 4270 4225 4821 5835	5450 4335 4075 5180 5840	5275 5100 4540 5778 5850	5660 5655 -- 5720 5860	5765 5600 3840 5992 --	5630 4700 3670 4620 --	5010 4480 3505 4430 --	4520 4045 3365 4835 --	4300 4180 3315 4890 --	4360 4205 3820 5202 --	3960 4200 3835 5620 --		+/-



	Jan.	Feb.	März	April	Mai	Juni	Juli	Aug.	Sept.	Okt.	Nov.	Dez.	Ø	Trend
<b>Marktinfo 2018 (1. Zeile)</b>														
<b>Marktinfo 2019 (2. Zeile)</b>														
<b>Marktinfo 2020 (3. Zeile)</b>														
<b>Marktinfo 2021 (4. Zeile)</b>												*		
<b>Marktinfo 2022 (5. Zeile)</b>														
<b>Lagerhaltung USA (1'000 t)</b>														
USA: Butter (privat)	102.9 95.8 112.3 150.7	120.6 110.5 137.0 161.0	124.3 122.4 140.5 162.2	139.5 132.0 169.1 175.3	153.6 142.4 170.6 186.9	152.8 148.1 164.5 188.2	144.5 149.6 168.6 180.0	132.0 138.2 168.6 164.6	128.5 131.9 156.1 147.2	104.7 106.4 136.0 127.8	69.8 82.0 114.3	81.4 86.1 124.3		+/-
USA: MMP	139.2 129.9 127.2 138.3	135.4 140.8 144.4 155.9	134.9 131.5 159.4 143.8	124.0 126.2 178.1 144.1	122.7 131.6 153.7 157.9	137.6 132.1 127.5 158.5	144.0 132.5 142.3 141.9	127.5 122.3 125.6 129.1	119.0 113.8 108.3 119.9	114.3 98.9 106.8 100.6	131.3 101.0 113.0	124.6 112.2 128.5		+/-
<b>Welt-Milchproduktion (Δ% Vorjahresperiode)</b>														
Neuseeland	-4.9 +7.7 -0.7 +0.8	-2.2 +0.1 +0.0 +3.0	-1.5 -8.3 -1.9 +9.8	+2.9 -8.4 -0.6 +11.6	+0.1 -0.1 +4.3 +7.6	+11.2 +14.1 +1.8 +1.7	+5.7 +4.6 +4.4 +6.6	+4.7 +0.8 +5.3 -4.8	+6.1 -0.7 +1.7 -4.4	+5.8 -2.6 +0.8 -3.3	+1.0 +0.3 -2.5	+4.4 -0.5 +0.7	+2.3 -0.7 +0.1 +1.5	+/-
Australien	+3.9 -11.1 +0.6 +3.3	+3.5 -12.6 +8.2 -0.5	+2.5 -10.1 +7.2 -1.8	+4.5 -13.3 +6.6 +0.0	+2.5 -13.6 +7.0 +2.6	-1.4 -7.3 +4.2 -0.5	-3.1 -8.4 +2.9 -3.5	-3.6 -5.9 +3.5 -3.7	-3.3 -4.5 +0.2 -2.9	-5.5 -5.5 -0.3 -2.1	-7.6 -3.4 -0.0	-7.0 -0.0 -2.0	-1.9 -6.6 +2.5 -0.6	+/-
USA	+1.8 +0.9 +0.9 +2.4	+1.8 +0.1 +5.3 -1.3	+1.3 -0.6 +2.2 +1.8	+0.6 +0.1 +1.2 +3.5	+0.8 -0.4 -1.1 +4.6	+1.4 -0.2 +0.8 +2.9	+0.5 -0.0 +2.0 +2.0	+1.4 +0.2 +1.8 +1.1	+1.3 +1.3 +2.3 +0.2	+0.8 +1.3 +2.3 +0.1	+0.6 +0.5 +3.0	+0.5 +0.7 +3.1	+1.0 +0.3 +1.9 +1.8	+/-
<b>Wechselkurse</b>														
€ / CHF (SNB)	1.1725 1.1296 1.0764 1.0793	1.1544 1.1366 1.0650 1.0855	1.1682 1.1315 1.0590 1.1062	1.1882 1.1316 1.0544 1.1033	1.1786 1.1308 1.0568 1.0968	1.1555 1.1165 1.0717 1.0940	1.1620 1.1079 1.0706 1.0854	1.1405 1.0893 1.0768 1.0760	1.1288 1.0906 1.0784 1.0860	1.1412 1.0979 1.0740 1.0714	1.1375 1.0978 1.0780 1.0522	1.1296 1.0931 1.0816		+/-
\$ / CHF (SNB)	0.9616 0.9892 0.9702 0.8866	0.9341 1.0015 0.9761 0.8973	0.9471 1.0006 0.9570 0.9295	0.9676 1.0065 0.9710 0.9213	0.9969 1.0108 0.9707 0.9028	0.9895 0.9889 0.9511 0.9079	0.9946 0.9874 0.9346 0.9180	0.9886 0.9789 0.9101 0.9142	0.9679 0.9905 0.9144 0.9223	0.9935 0.9936 0.9128 0.9236	1.0011 0.9931 0.9109	0.9923 0.9836 0.8889		+/-
<b>Weitere Informationen zum EU- und Weltmarkt</b>														
<b>EU-27:</b> Kumuliert von Januar bis Oktober 2021 stieg die Milchproduktion um 0.2 Prozent. Die Saisonalität war im laufenden Jahr stärker ausgeprägt als in den Vorjahren, wobei der stärkere Rückgang im Herbst auf dem Spotmarkt zu den hohen Preisen beigetragen haben dürfte. In den ersten drei Quartalen 2021 stieg die Käseproduktion um 2.2 Prozent, was gegenüber der Vorjahresperiode zu einer tieferen Produktion bei Butter (-1.1%) und Magermilchpulver (-1.7%) führte. Deutlich eingeschränkt wurde die Produktion von Vollmilchpulver (-9.0%), was mit den niedrigeren Exporten in Zusammenhang stehen dürfte. Die Butterpreise wurden im November deutlich höher notiert als noch im Oktober und auch die Preise für Industrierahm bewegen sich auf sehr hohem Niveau. Die Preise für Magermilchpulver haben sogar ihren höchsten Stand seit April 2014 erreicht.														
<b>Weltmarkt:</b> Die Käseproduktion ist global zwar weiter angestiegen, kann aber mit der Nachfrage kaum Schritt halten, was am internationalen Markt die Käsepreise steigen lässt. Der internationale Handel mit Butter ist in den ersten drei Quartalen 2021 leicht gesunken, ansteigende Preise wurden im November registriert. Die saisonal tiefere Produktion von Magermilchpulver führte ebenfalls zu einem Preisanstieg. Der globale Handel mit Vollmilchpulver wurde in den ersten neun Monaten weiter erhöht, grösster Exporteur ist und bleibt Neuseeland (+1.1 Mio. t). In den USA sind die expansiven Tendenzen bei der Milchproduktion zum Stillstand gekommen (Okt. 2021: +0.1%). Dies bei sinkendem Milchkuhbestand, der im September 2021 auf den niedrigsten Stand (9.4 Mio. Tiere) seit September 2020 gesunken ist. Noch im Mai 2021 wurde ein Höchststand von 9.5 Mio. Tieren verzeichnet. In Neuseeland hat die Milchgenossenschaft Fonterra für das laufende Wirtschaftsjahr den höchsten Milchpreis in seiner bisherigen Firmengeschichte angekündigt, was einen gewissen Produktionsanreiz bietet.														
<b>Bemerkungen:</b>														
1: Durchschnittspreise von abgeschlossenen Warentermingeschäften GDT [aktuellste Preise sind <b>fett/kursiv</b> dargestellt].														
*: Aktuelle Werte [ <b>fett</b> dargestellt] am Ausgabedatum														
<b>Quelle:</b> AMI, CLAL, dairyaustralia, dairynz, dcanz, eucolait, Fonterra, ife, LTO, Office d'élevage, SNB, ZMB.														

## Richtpreise Branchenorganisation Milch



Quelle: BO Milch

		<b>A-Richtpreis</b> Der Richtpreis gilt für Milch im A-Segment mit 4% Fett, 3.3% Eiweiss (franko Rampe).	<b>B-Richtpreis</b> Der Richtpreis für das B-Segment gilt für Milchprodukte mit eingeschränkter Wertschöpfung resp. höherem Konkurrenzdruck.	<b>C-Richtpreis</b> Der Richtpreis für das C-Segment gilt für Regulier- und Abräumprodukte ohne Beihilfe.	<b>Mindestpreis Käseemilch für Käse auf Stufe vollfett</b> Der LTO+ ist der Mindestpreis für alle verkäste Milch franko Rampe Verarbeiter.
Jahr	Monat	(Rp./kg, franko Rampe, exkl. MwSt., 4.0% Fett, 3.3% Eiweiss)			(Rp./kg, ab Hof)
2020	Oktober	71.0	49.3	25.0	50.8
2020	November	71.0	51.3	25.2	51.1
2020	Dezember	71.0	50.8	24.9	51.3
<b>2021</b>	<b>Januar</b>	<b>73.0</b>	<b>51.2</b>	<b>25.8</b>	<b>51.5</b>
2021	Februar	73.0	52.2	28.0	51.9
2021	März	73.0	51.8	29.0	52.7*
2021	April	73.0	53.1	32.7	53.0*
2021	Mai	73.0	53.5	33.4	53.5*
2021	Juni	73.0	54.4	32.4	53.9*
2021	Juli	73.0	56.4	31.4	53.8*
2021	August	73.0	55.4	30.0	53.7*
2021	September	73.0	55.2	31.0	54.5*
2021	Oktober	73.0	56.6	33.1	55.2*
2021	November	73.0	58.0	36.0	
2021	Dezember	73.0	60.3	41.2	
<b>2022</b>	<b>Januar</b>	<b>73.0</b>	<b>61.7</b>	<b>41.0 – 43.0</b>	
2022	Februar	73.0			
2022	März	73.0			

**Bemerkungen:** Ab 1. Januar 2019 enthalten alle aufgeführten Preise die direkt an die Produzenten ausbezahlte Zulage für Verkehrsmilch. Die definitiven Zahlen sind abrufbar ab erster Woche des Monats unter [www.ip-lait.ch](http://www.ip-lait.ch)  
**Provisorische Schätzung für den aktuellen Monat.**  
 \*Seit März 2021 werden keine LTO-Preise publiziert. Die BO Milch berechnet einen Ersatz für den LTO+ aus einem indexierten EU-Milch- und AMI-Erzeugerpreis.

Die Tabelle enthält die im Rahmen der Branchenorganisation Milch für den Molkereimilchbereich periodisch beschlossenen Richtpreise. Basis ist das Reglement für den Standardvertrag, für die Modalitäten zum Erst- und Zweitmilchkauf und zur Segmentierung. Weitere Informationen unter: [www.ip-lait.ch](http://www.ip-lait.ch)