

## Rapport mensuel sur le marché du lait et des produits laitiers en Suisse et la production et la transformation du lait bio Informations sur le marché du lait à l'étranger

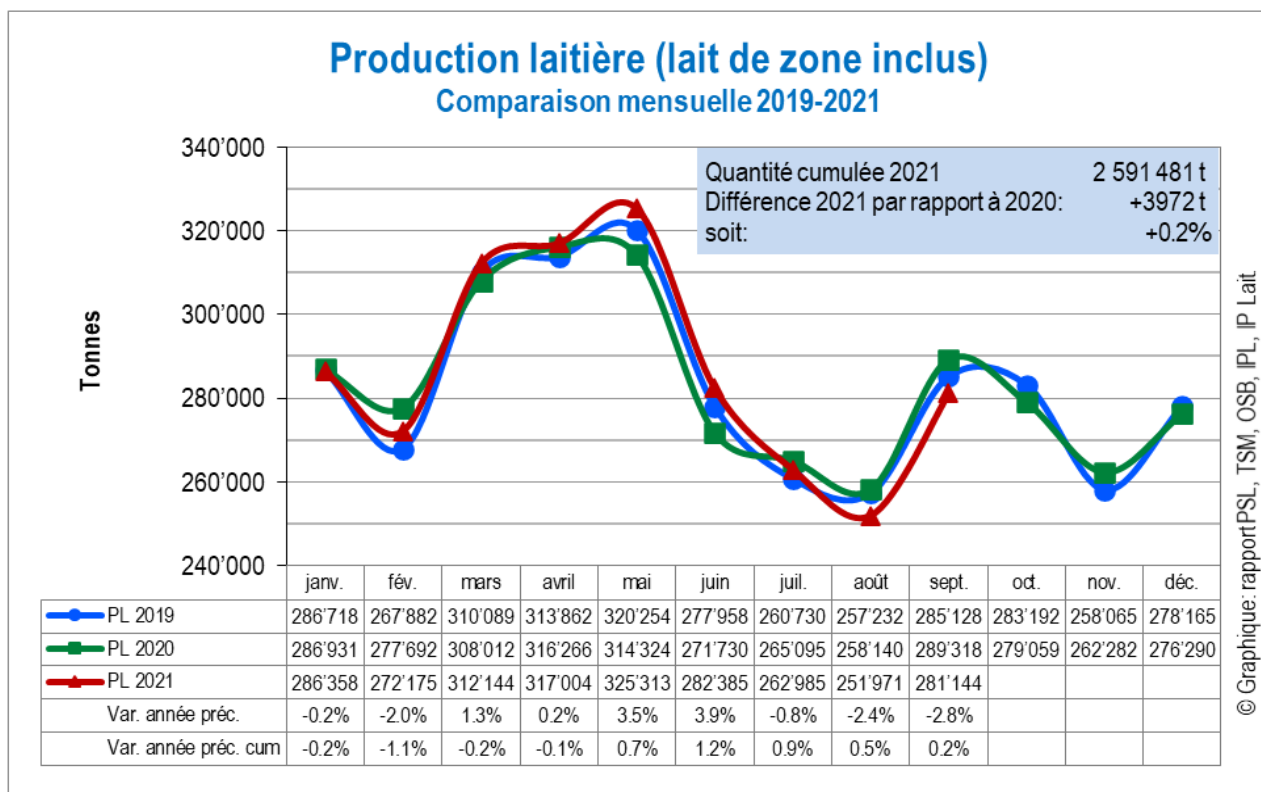
Édition novembre 2021

Production mensuelle en tonnes (septembre)								Commerce extérieur en tonnes	
Année	Lait	dont lait bio	Produits de laiterie	Production de fromage	Beurre	Poudre de lait écrémé	Poudre de lait entier	Export. de fromage	Import. de fromage
2020	289 318	21 160	72 192	19 205	2125	1466	750	7084	5731
2021	281 144	20 757	71 179	19 067	1994	1127	778	7807	6144
Variation									
t	-8174	-403	-1013	-138	-131	-339	+28	+724	+413
%	-2.8	-1.9	-1.4	-0.7	-6.2	-23.2	+3.7	+10.2	+7.2

Production cumulée, en tonnes (janvier – septembre)								Commerce extérieur en tonnes	
Année	Lait	dont lait bio	Produits de laiterie	Production de fromage	Beurre	Poudre de lait écrémé	Poudre de lait entier	Export. de fromage	Import. de fromage
2020	2 587 509	203 977	668 670	153 577	29 380	16 802	9493	52 640	54 354
2021	2 591 481	219 271	647 780	156 032	30 093	18 332	10 558	57 492	58 123
Variation									
t	+3972	+15 294	-20 890	+2455	+713	+1530	+1065	+4851	+3770
%	+0.2	+7.5	-3.1	+1.6	+2.4	+9.1	+11.2	+9.2	+6.9

Sommaire	Page
Aperçu	1
Production laitière	2
Production et transformation du lait bio	3-4
Achat de lait au producteur directement (achat de premier échelon)	5
Teneurs du lait	6
Effectif des vaches laitières	7
Produits de laiterie	8
Fromage	9-12
Beurre	13
Poudre de lait	14
Informations sur la situation du marché du lait à l'étranger	15-17
Prix indicatifs de l'Interprofession du lait	18

## Production laitière



Source : TSM Fiduciaire Sàrl/PL = production laitière

### Production laitière mensuelle

En septembre 2021, la production de lait a atteint 281 144 tonnes. Par rapport à septembre 2020, cela correspond à une diminution de 8174 tonnes (-2,8 %). Par rapport à septembre 2019, on enregistre une diminution de la production de lait de 3984 tonnes (-1,4 %).

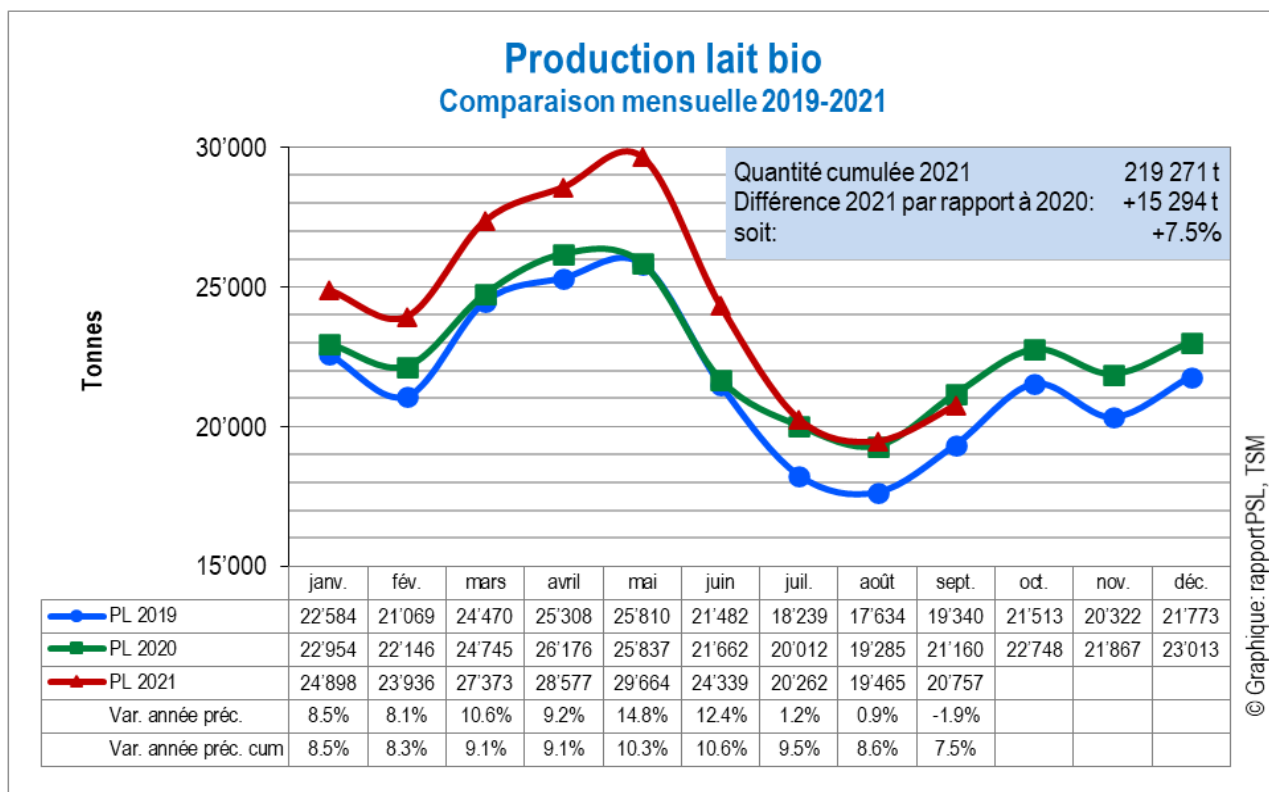
### Production laitière cumulée

La production cumulée de janvier à septembre 2021 a atteint 2 591 481 tonnes. Elle a ainsi augmenté de 3972 tonnes (+0,2 %) par rapport à la même période en 2020 (+0,5 % en tenant compte de la correction pour l'année bissextile) et de 11 629 tonnes (+0,4 %) par rapport à la même période en 2019.

### Prévision

Selon BDLait.ch, la production laitière du mois d'octobre 2021 affichera vraisemblablement une baisse de 0,1 % par rapport au mois d'octobre 2020 (prévision établie sur la base des données déjà enregistrées).

## Production et transformation de lait bio



Source : TSM Fiduciaire Sàrl/PL = production laitière

### Production mensuelle de lait bio

En septembre 2021, 20 757 tonnes de lait bio ont été achetées. Par rapport à septembre 2020, cela correspond à une diminution de 403 tonnes (-1,9 %). Par rapport à septembre 2019, cela correspond à une hausse de 1417 tonnes ou de 7,3 %.

### Production cumulée de lait bio

La production cumulée de janvier à septembre 2021 a atteint 219 271 tonnes. Elle était supérieure de 15 294 tonnes (+7,5 %) à celle de la même période en 2020 (+7,9 % en tenant compte de la correction pour l'année bissextile) et de 23 335 tonnes, ou de 11,9 %, à celle de la même période en 2019.

Ce haut niveau de production s'explique entre autres par la suppression au 1<sup>er</sup> février 2021 de la liste d'attente pour les producteurs de lait bio.

Depuis le début de l'année, 195 351 tonnes de lait bio ont été transformées en produits laitiers bio (voir page suivante).

### Informations supplémentaires sur le marché du lait bio :

<https://www.blw.admin.ch/blw/fr/home/markt/marktbeobachtung/bio.html>

<https://www.bioactualites.ch/magazine.html>

## Transformation du lait bio

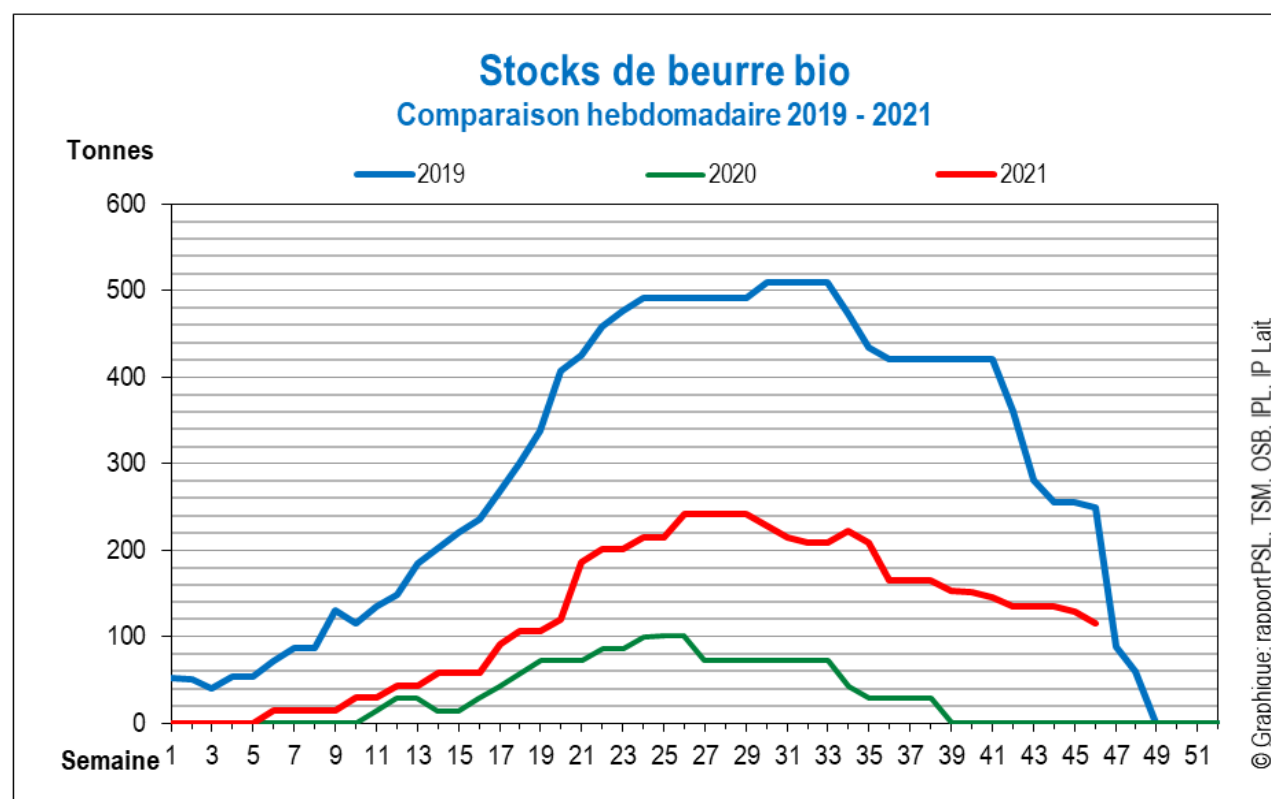
Transformation du lait bio en EL*	septembre 2021	Variation vs année précédente		janv.- sept. 2021	Variation cumulée vs année précédente	
		Tonnes	%		Tonnes	%
Fromage au lait de non-ensilage	5'340	269	5.3	46'078	1'843	4.2
Fromage au lait d'ensilage	2'922	-496	-14.5	32'714	3'002	10.1
Séré	270	-14	-4.9	3'000	307	11.4
Lait de consommation	5'208	269	5.4	45'901	857	1.9
Crème de consommation	612	105	20.7	4'900	161	3.4
Yogourt	1'261	35	2.9	11'163	-360	-3.1
Autres produits de laiterie (y c. glaces comestibles)	243	-20	-7.6	2'710	365	15.6
Conserves de lait	1'164	518	80.2	10'960	1'412	14.8
Beurre	2'064	-720	-25.9	32'930	4'913	17.5
Autres mises en valeur	100	-204	-67.1	4'995	562	12.7
<b>Total transformation lait bio</b>	<b>19'184</b>	<b>-258</b>	<b>-1.3</b>	<b>195'351</b>	<b>13'062</b>	<b>7.2</b>

Source : TSM Fiduciaire Sàrl

## Commentaire sur la transformation du lait bio

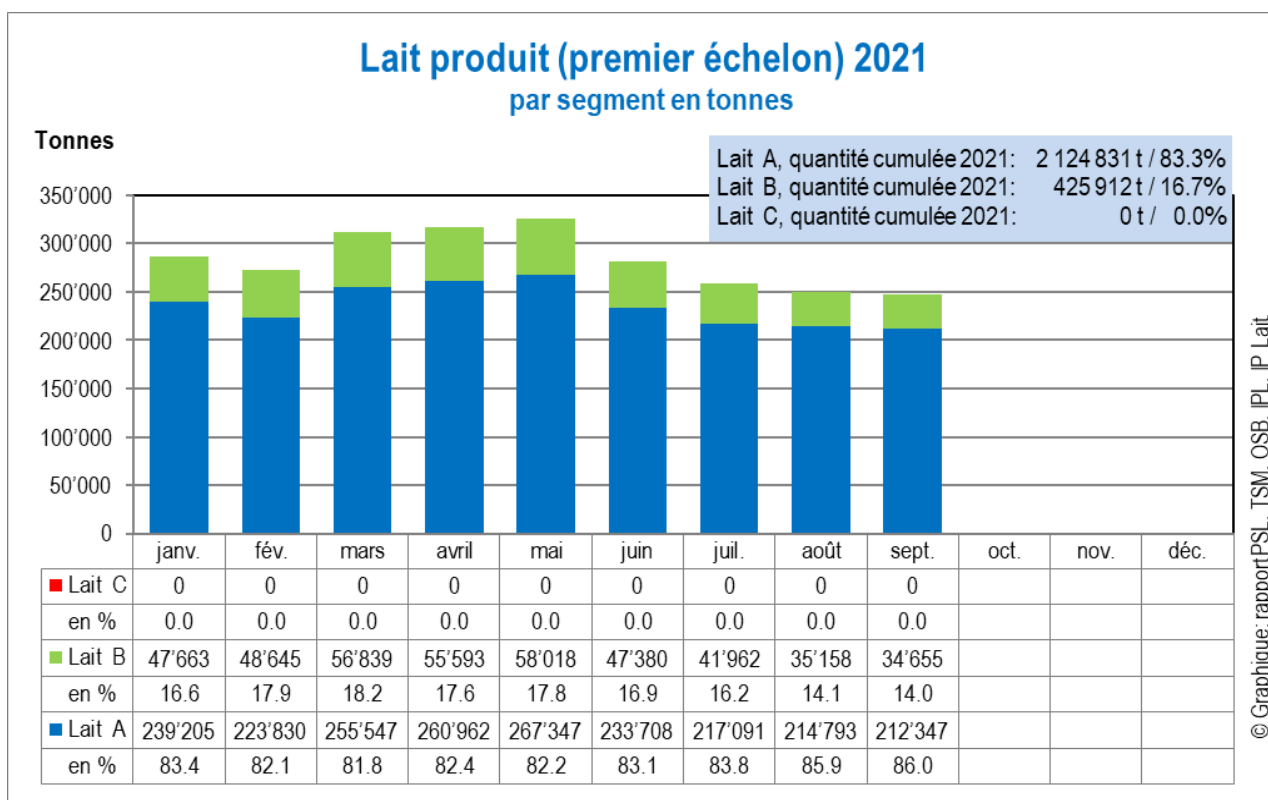
La transformation de lait bio cumulée de janvier à septembre 2021 s'est élevée à 195 351 tonnes d'équivalents-lait (EL). Par rapport à la même période en 2020, cela correspond à une augmentation de 13 062 tonnes (+7,2 %).

## Stocks de beurre bio



Source : OSB (données sans quantités industrielles)

## Achat de lait au producteur directement (achat de premier échelon)



Source : IP Lait

Remarque : ne sont pas compris le lait d'alpage transformé en fromage sur l'alpage et le lait commercialisé en vente directe.

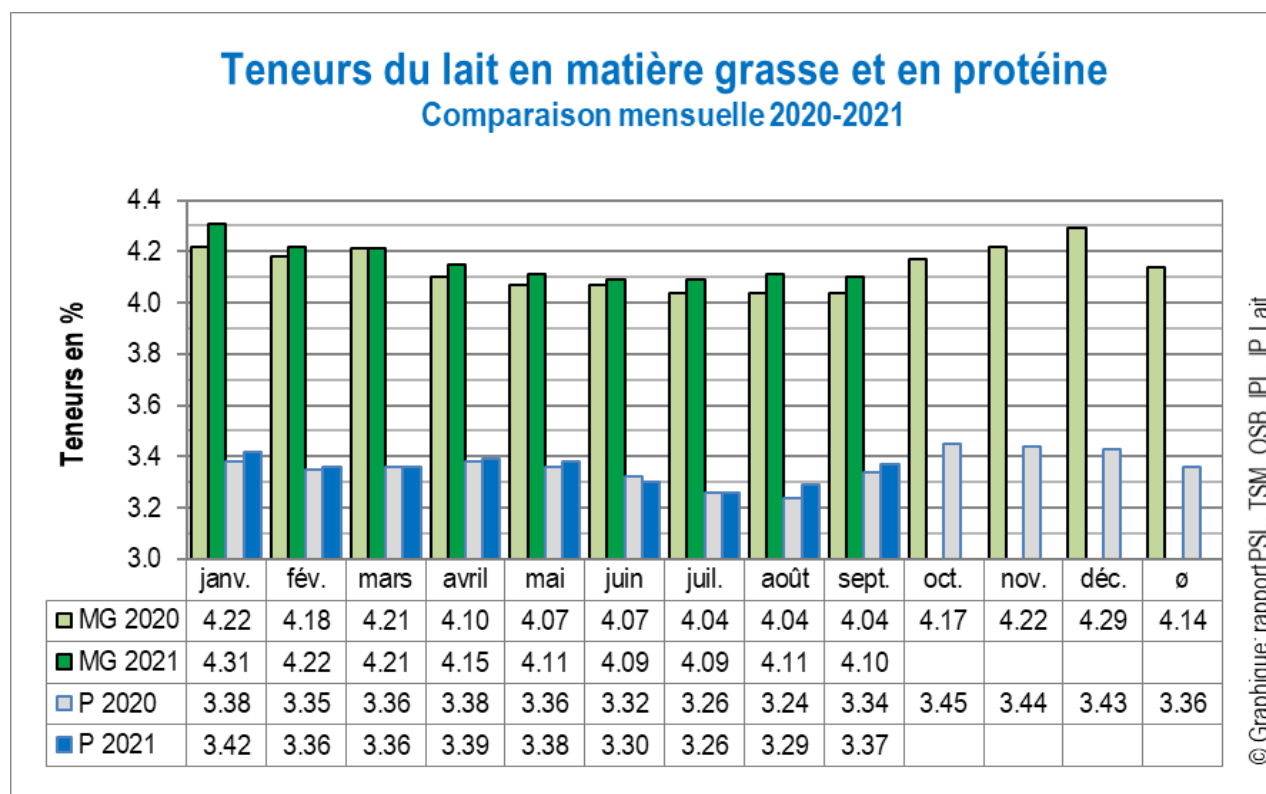
### Commentaire

L'achat de premier échelon comprend tout le lait mis en circulation en Suisse.

Depuis le printemps, la segmentation évolue vers plus de lait A et moins de lait B. Il faut remonter à l'automne 2018 pour trouver une part inférieure à 14 %. Une diminution de la part de lait B indique que le lait est recherché.

La dernière fois qu'une quantité importante de lait C a été négociée, c'était il y a cinq ans (2016).

## Teneurs du lait



Source : TSM Fiduciaire Sarl/MG = matière grasse ; P = protéine

### Valeurs mensuelles de la matière grasse et de la protéine

En septembre 2021, la teneur moyenne en matière grasse était supérieure de 0,06 point de pourcentage (+1,5 %) à celle de septembre 2020. La teneur moyenne en protéine était quant à elle supérieure de 0,03 point (+0,9 %) par rapport au même mois de l'année précédente.

### Variations mensuelles de la matière grasse

On a produit au total 162 tonnes de matière grasse de moins en septembre 2021 qu'en septembre 2020. Ce chiffre résulte d'une baisse de 336 tonnes due au recul de la production de lait, à laquelle il faut ajouter une hausse de 174 tonnes liée aux teneurs plus élevées.

### Variations cumulées de la matière grasse

De janvier à septembre 2021, la variation totale se monte à +1354 tonnes par rapport à la même période en 2020. La variation due à la production laitière se monte à +160 tonnes et celle liée à la teneur à +1194 tonnes.

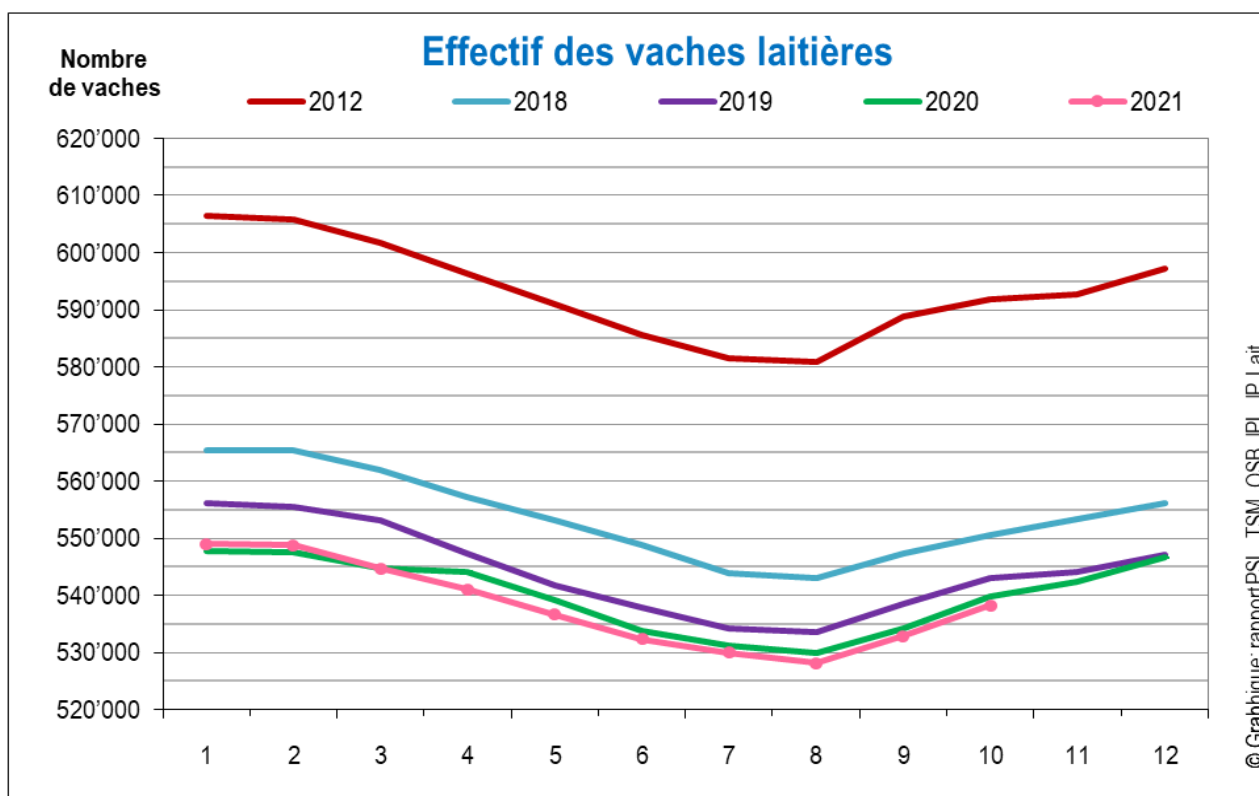
### Variations mensuelles de la protéine

En septembre 2021, 189 tonnes de protéine de moins ont été produites qu'en septembre 2020. Ce chiffre résulte d'une baisse de 276 tonnes due au recul de la production de lait, à laquelle il faut ajouter une hausse de 87 tonnes liée aux teneurs plus élevées.

### Variations cumulées de la protéine

De janvier à septembre 2021, la variation totale de la protéine se monte à +533 tonnes par rapport à la même période en 2020. La variation due à la production laitière se monte à +135 tonnes et celle liée à la teneur à +398 tonnes.

## Effectif des vaches laitières



Source : USP, Identitas AG

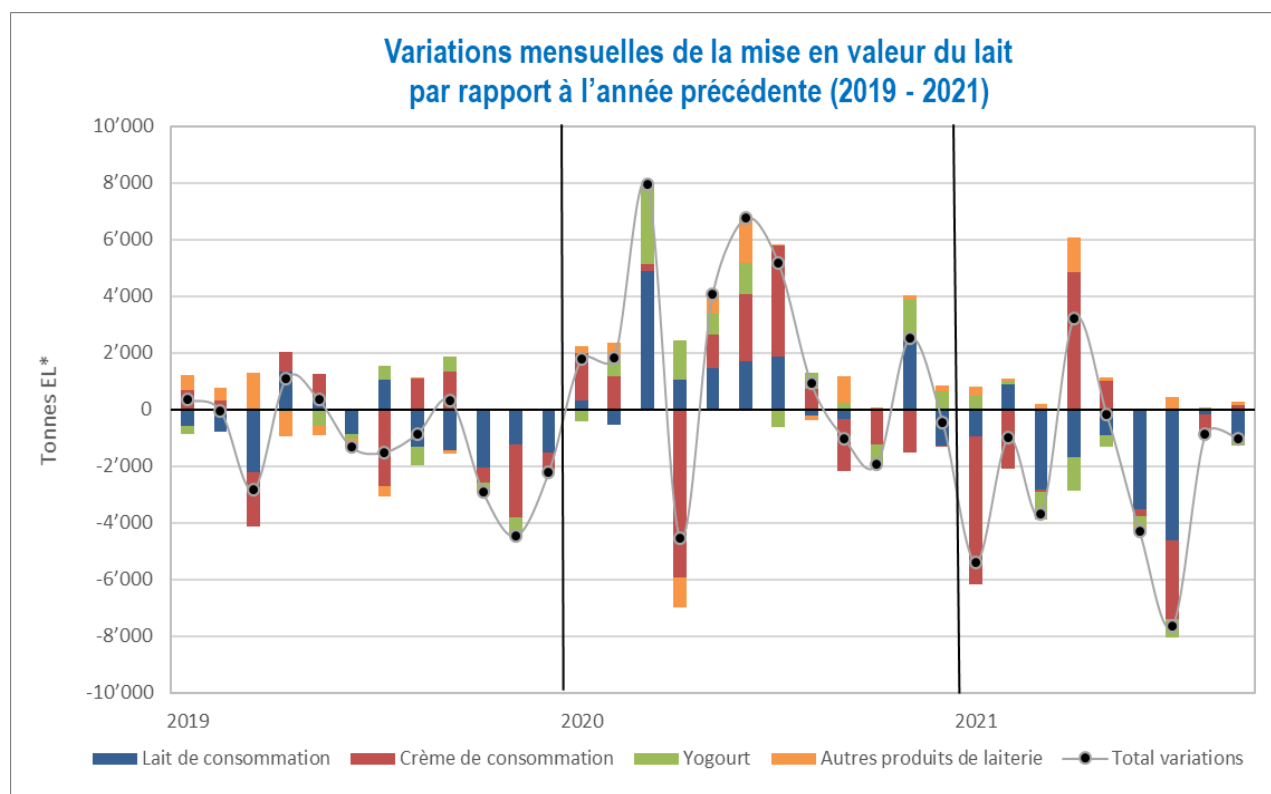
## Animaux femelles par catégories d'âge (bovins et vaches laitières)

Catégorie d'âge (bovins)	octobre 2020	octobre 2021	Variation annuelle	Variation en %
jusqu'à 1 an	285'415	293'233	7'818	2.7
1-2 ans	205'381	208'624	3'243	1.6
<b>Catégorie d'âge (vaches laitières)</b>				
jusqu'à 3 ans	73'057	74'100	1'043	1.4
3-4 ans	113'053	113'674	621	0.5
4-5 ans	98'702	96'747	-1'955	-2.0
5-6 ans	77'929	77'818	-111	-0.1
>6 ans	176'975	175'888	-1'087	-0.6
<b>Total vaches laitières</b>	<b>539'716</b>	<b>538'227</b>	<b>-1'489</b>	<b>-0.3</b>

Source : USP, Identitas AG

Plus d'informations sur : <https://tierstatistik.identitas.ch/fr>

## Produits de laiterie



Source : TSM Fiduciaire Sàrl

Mise en valeur du lait en EL*	septembre 2021	Variation vs année précédente		janv.- sept. 2021	Variation cumulée vs année précédente	
		Tonnes	%		Tonnes	%
Lait de consommation	29'104	-994	-3.3	271'201	-14'849	-5.2
Crème de consommation	23'055	131	0.6	200'333	-5'005	-2.4
Yogourt	10'053	-298	-2.9	92'128	-3'162	-3.3
Autres produits de laiterie (y. c. glaces comestibles)	8'967	148	1.7	84'118	2'126	2.6
<b>Total variations</b>	<b>71'179</b>	<b>-1'013</b>	<b>-1.4</b>	<b>647'780</b>	<b>-20'890</b>	<b>-3.1</b>

Source : TSM Fiduciaire Sàrl

\*Un équivalent-lait (EL) correspond à la quantité de protéine et de matière grasse d'un kilo de lait.  
(Part protéine = 0,45 équivalent ; part matière grasse = 0,55 équivalent)

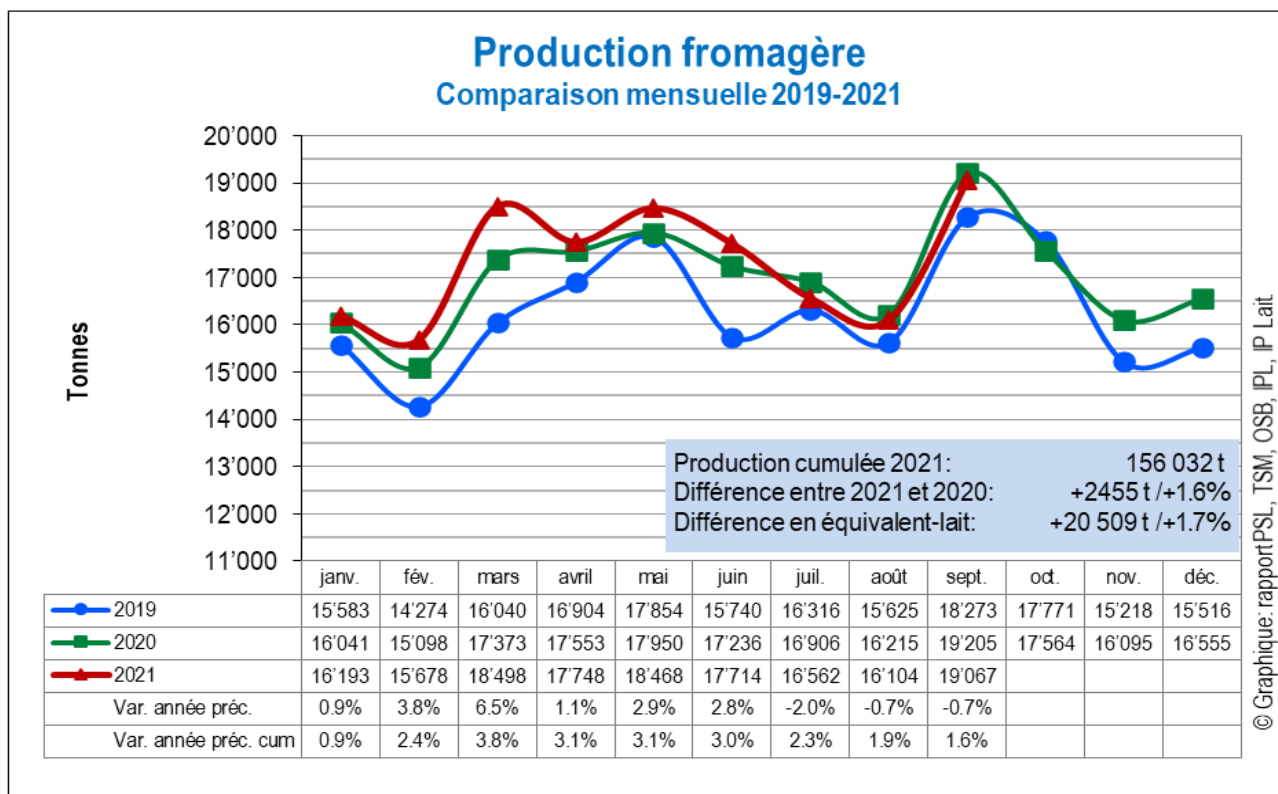
### Commentaire

La production cumulée de janvier à septembre 2021 s'est élevée à 647 780 tonnes d'équivalents-lait, qui ont été transformées en lait de consommation, crème de consommation, yogourt et autres produits de laiterie, y compris glaces comestibles.

Par rapport à la même période en 2020, cela correspond à une diminution de 20 890 tonnes (-3,1 %).



## Fromage



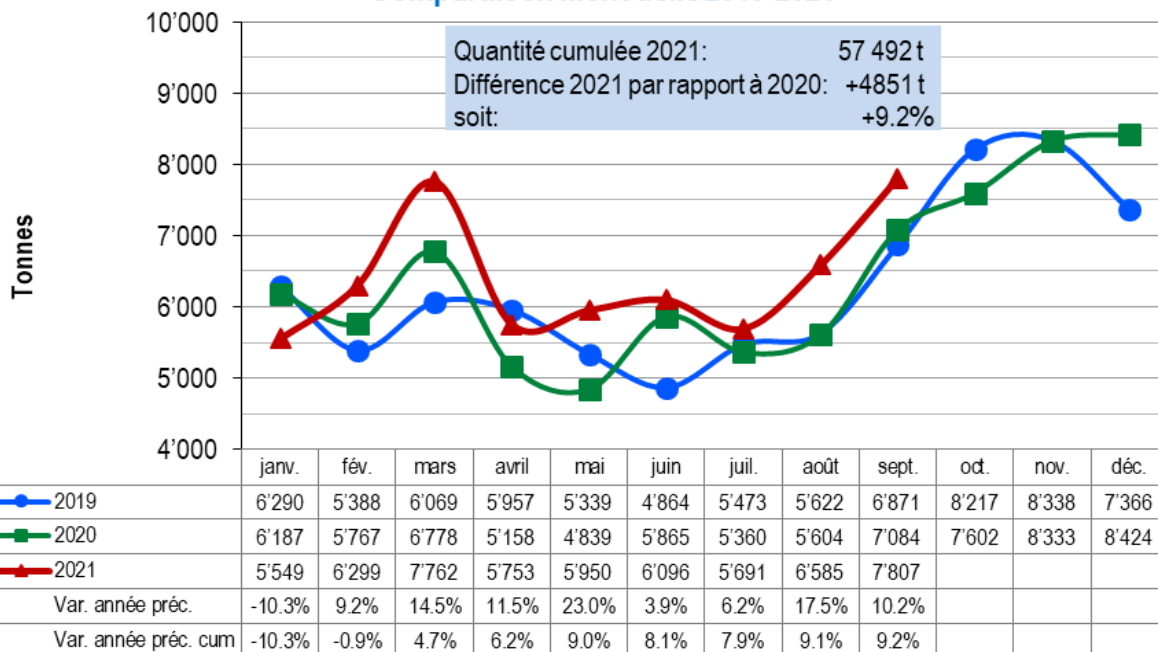
Source : TSM Fiduciaire Sàrl

Fromage	septembre 2021	Variation vs année précédente		janv.- sept. 2021	Variation cumulée vs année précédente	
		tonnes	%		tonnes	%
Fromage d'alpage à pâte dure et mi-dure (saisonnier)	2'464	-218	-8.1	2'721	-624	-18.7
Appenzeller® *	766	-77	-9.1	7'098	-45	-0.6
Fromage de montagne	271	15	5.9	3'144	254	8.8
Emmentaler AOP	1'317	-70	-5.0	12'635	-352	-2.7
Le Gruyère AOP	2'424	63	2.7	23'910	1'073	4.7
Raclette Suisse®	1'830	98	5.7	13'495	1'161	9.4
Sbrinz AOP	107	1	0.9	1'170	66	6.0
Tête de Moine AOP	291	-2	-0.7	2'255	341	17.8
Tilsiter Switzerland	224	22	10.9	1'768	-237	-11.8
Vacherin Fribourgeois AOP	316	10	3.3	2'295	349	17.9
Vacherin Mont d'Or AOP (saisonnier)	119	9	0.0	276	26	10.4
Fromage du Valais / Raclette du Valais AOP	348	11	3.3	1'868	216	13.1
<b>Total variétés fromagères, surtout lait de non-ensilage</b>	<b>10'477</b>	<b>-138</b>	<b>-1.3</b>	<b>72'635</b>	<b>2'228</b>	<b>3.2</b>
Séré	1'421	-39	-2.7	13'566	-762	-5.3
Mozzarella	1'882	11	0.6	18'215	-366	-2.0
Mascarpone	36	-7	-16.3	393	5	1.3
Autres fromages frais	1'239	35	2.9	11'752	635	5.7
Fromage industriel	366	-99	-21.3	4'932	688	16.2
Switzerland Swiss	559	46	9.0	5'315	-233	-4.2
Fromage à pâte molle	617	49	8.6	4'496	119	2.7
Fromage de chèvre et de brebis	178	-4	-2.2	1'429	250	21.2
Autres fromages à pâte mi-dure et dure (maigres, quart-gras)	138	-4	-2.8	2'412	347	16.8
Autres fromages à pâte mi-dure et dure (demi-gras à gras) **	1'488	8	0.5	14'185	-318	-2.2
Autres fromages à pâte mi-dure et dure (à la crème)	535	29	5.7	5'154	164	3.3
Autres fromages	250	-19	-7.1	1'830	-273	-13.0
<b>Total fromages divers</b>	<b>8'590</b>	<b>-3</b>	<b>0.0</b>	<b>83'403</b>	<b>230</b>	<b>0.3</b>
<b>Total fromage</b>	<b>19'067</b>	<b>-138</b>	<b>-0.7</b>	<b>156'032</b>	<b>2'455</b>	<b>1.6</b>

Source : TSM Fiduciaire Sàrl

\*y c. spécialités locales/\*\*y c. fromage industriel, spécialités locales

## Exportations de fromage Comparaison mensuelle 2019-2021



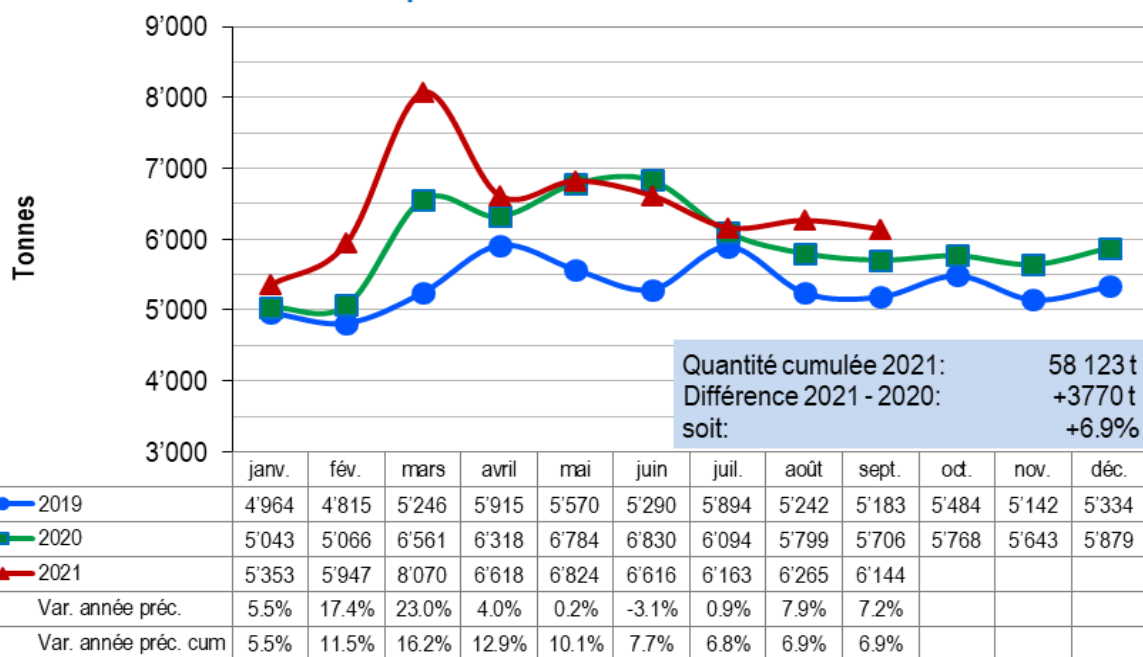
© Graphique: rapport PSL, TSM, OSB, IPL, P Lait

Source : AFD, TSM Fiduciaire Sàrl

Fromage	septembre 2021	Variation vs année précédente		janv. - sept. 2021	Variation cumulée vs. année précédente	
		tonnes	%		tonnes	%
Appenzeller®	441	-31	-6.6	3'597	189	5.5
Emmentaler AOP	984	50	5.4	8'087	151	1.9
Le Gruyère AOP	1'479	205	16.1	10'007	891	9.8
Raclette Suisse®	349	123	54.4	1'106	-148	-11.8
Sbrinz AOP	9	-5	-35.7	67	-19	-22.1
Tête de Moine AOP	149	27	22.1	1'065	152	16.6
Tilsiter Switzerland	26	-4	-13.3	176	49	38.6
Vacherin Fribourgeois AOP	37	-10	-21.3	218	39	21.8
Vacherin Mont d'Or AOP	4	3	0.0	7	-1	-12.5
<b>Total intermédiaire variétés fromagères, surtout lait de non-ensilage</b>	<b>3'478</b>	<b>358</b>	<b>11.5</b>	<b>24'330</b>	<b>1303</b>	<b>5.7</b>
Fromage frais/séré	806	146	22.1	7'496	1'012	15.6
Fondue prête à l'emploi	847	189	28.7	2'468	226	10.1
Fromage fondu	93	-9	-8.8	681	-60	-8.1
Switzerland Swiss	451	-22	-4.7	3'580	-164	-4.4
Fromage à pâte molle	52	18	52.9	386	76	24.5
Autres fromages à pâte mi-dure et dure (<45 % MG/ES)	477	-66	-12.2	5'308	549	11.5
Autres fromages à pâte mi-dure et dure (gras)	929	80	9.4	7'253	691	10.5
Autres fromages à pâte mi-dure et dure (≥ 55 % MG/ES)	244	28	13.0	2'158	582	36.9
Autres fromages	434	6	1.4	3'838	638	19.9
<b>Total intermédiaire divers fromages</b>	<b>4'329</b>	<b>367</b>	<b>9.3</b>	<b>33'161</b>	<b>3'551</b>	<b>12.0</b>
<b>Total fromage</b>	<b>7'807</b>	<b>724</b>	<b>10.2</b>	<b>57'492</b>	<b>4'851</b>	<b>9.2</b>

Source : AFD, TSM Fiduciaire Sàrl

## Importations de fromage Comparaison mensuelle 2019-2021



© Graphique: rapport PSL, TSM, OSB, IPL, IP Lait

Source : AFD, TSM Fiduciaire Sàrl

Fromage	septembre 2021	Variation vs année précédente		janv. - sept. 2021	Variation cumulée vs année précédente	
		tonnes	%		tonnes	%
Mascarpone, ricotta romana	98	-6	-5.8	1'086	-1	-0.1
Mozzarella	446	13	3.0	4'759	426	9.8
Autres fromage frais/séré	2'107	302	16.7	18'431	2'153	13.2
<b>Total intermédiaire fromage frais/séré</b>	<b>2'651</b>	<b>309</b>	<b>13.2</b>	<b>24'276</b>	<b>2'578</b>	<b>11.9</b>
Brie, camembert, italico	121	-12	-9.0	1'249	-70	-5.3
Danablu, gorgonzola, roquefort	53	-5	-8.6	515	-17	-3.2
Fromage à croûte fleurie	105	9	9.4	928	73	8.5
Autres fromages à pâte mi-dure	696	-79	-10.2	7'796	21	0.3
<b>Total intermédiaire fromage à pâte molle</b>	<b>975</b>	<b>-87</b>	<b>-8.2</b>	<b>10'487</b>	<b>6</b>	<b>0.1</b>
Fromage à pâte mi-dure (râpé, en poudre)	71	-15	-17.4	897	195	27.8
Autres fromages à pâte mi-dure	1'043	135	14.9	9'718	596	6.5
<b>Total intermédiaire fromage à pâte mi-dure</b>	<b>1'156</b>	<b>127</b>	<b>12.4</b>	<b>11'011</b>	<b>815</b>	<b>8.0</b>
Fromage à pâte dure (râpé, en poudre)	81	15	22.7	638	-4	-0.6
Autres fromages à pâte dure	400	14	3.6	4'133	223	5.7
<b>Total intermédiaire fromage à pâte dure</b>	<b>508</b>	<b>21</b>	<b>4.2</b>	<b>5'110</b>	<b>210</b>	<b>4.3</b>
Grana/parmigiano	447	0	0.0	3'841	-29	-0.7
Fromage fondu	408	43	11.8	3'398	188	5.9
<b>Total fromage</b>	<b>6'144</b>	<b>413</b>	<b>7.2</b>	<b>58'123</b>	<b>3'770</b>	<b>6.9</b>

Source : AFD, TSM Fiduciaire Sàrl

## Commentaire

### Production

En septembre 2021, 19 067 tonnes de fromage ont été produites. Par rapport à septembre 2020, cela correspond à une diminution de 138 tonnes (-0,7 %).

La production cumulée de janvier à septembre 2021 a atteint 156 032 tonnes. Elle était ainsi supérieure de 2455 tonnes (+1,6 %) à celle de la même période en 2020.

Les catégories ayant le plus progressé sont Raclette Suisse® (+1161 t, +9,4 %), Le Gruyère AOP (+1073 t, +4,7 %), le fromage industriel (+688 t, +16,2 %) et les « autres fromages frais » (+635 t, +5,7 %).

La baisse de production la plus forte touche le séré (-762 t, -5,3 %).

### Exportations

En septembre 2021, 7807 tonnes de fromage ont été exportées. Par rapport à septembre 2020, les exportations ont augmenté de 724 tonnes (+10,2 %).

Les exportations cumulées de janvier à septembre 2021 se sont montées à 57 492 tonnes, soit 4851 tonnes de plus (+9,2 %) que pour la même période de l'année précédente.

Les exportations ont augmenté en particulier dans le segment « fromages frais et séré » (+1012 t, +15,6 %), Le Gruyère AOP (+891 t, +9,8 %), les « autres fromages à pâte mi-dure et dure, gras » (+691 t, +10,5 %), les « autres fromages » (+638 t, +19,9 %), les « autres fromages à pâte mi-dure et dure ≥55 % MG/ES » (+582 t, +36,9 %) et les « autres fromages à pâte mi-dure et dure <45 % MG/ES » (+549 t, +11,5 %).

La baisse des exportations concerne surtout Switzerland Swiss (-164 t, -4,4 %) et Raclette Suisse® (-148 t, -11,8 %).

### Importations

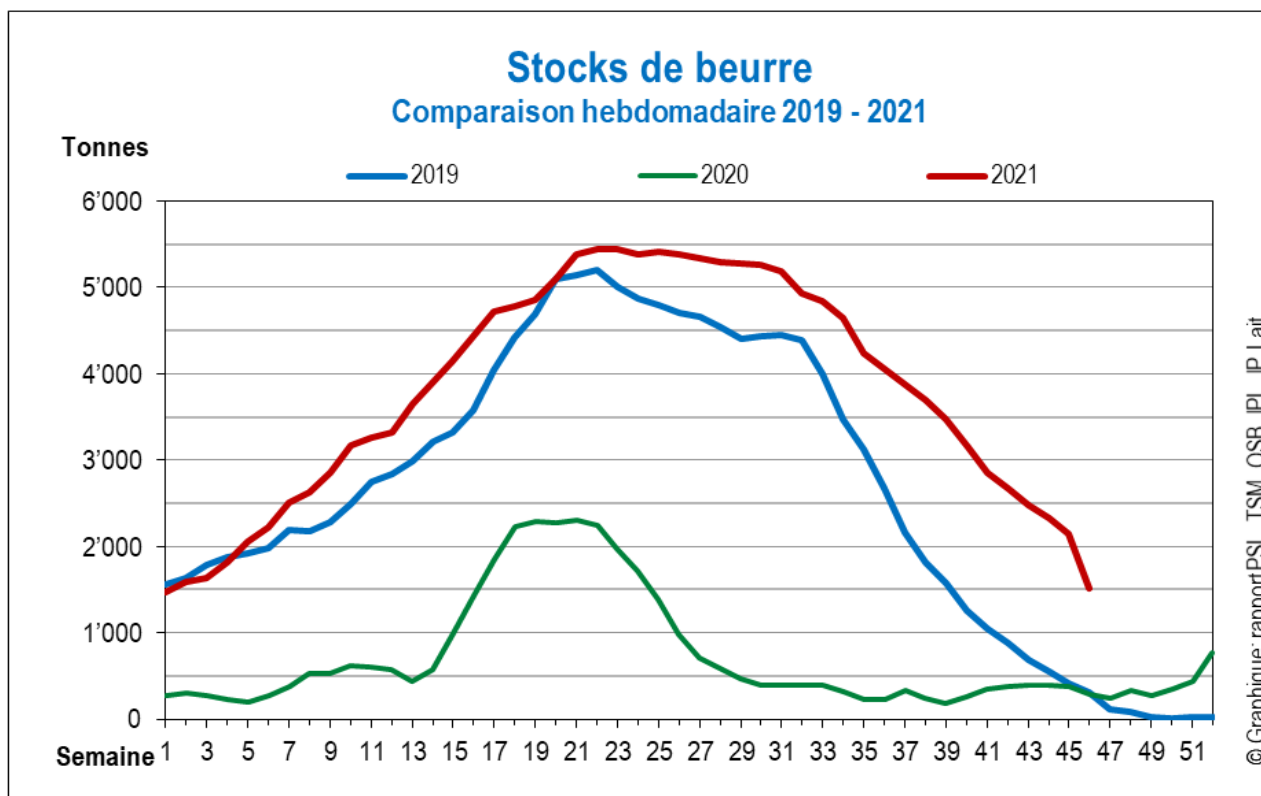
En septembre 2021, 6144 tonnes de fromage ont été importées. Par rapport à septembre 2020, les importations ont augmenté de 413 tonnes (+7,2 %).

Les importations cumulées de janvier à septembre 2021 se sont montées à 58 123 tonnes, soit 3770 tonnes de plus (+6,9 %) que pour la même période de l'année précédente.

La hausse des importations concerne principalement les « autres fromages frais / séré » (+2153 t, +13,2 %), les « autres fromages à pâte mi-dure » (+596 t, +6,5 %) et la mozzarella (+426 t, +9,8 %).

La principale baisse des importations concerne la catégorie brie, camembert, italico (-70 t, -5,3 %).

## Beurre



Source : OSB (stocks de beurre congelé)

## Évolution du beurre

Beurre	septembre 2021	Variation en glissement annuel		janv. – sept. 2021	Variation cum. par rapport à l'année précédente	
		tonnes	%		tonnes	%
Production de beurre	1'994	-131	-6.2	30'093	+713	+2.4
Ventes de beurre en Suisse *	3'105	-61	-1.9	28'702	-1'838	-6.0
Exportations de beurre *	0	0	0.0	124	-217	-63.6
Stocks surgelés à la fin du mois	3'494	+3'257	+1'374.3			

Source : OSB (données sans quantités industrielles)

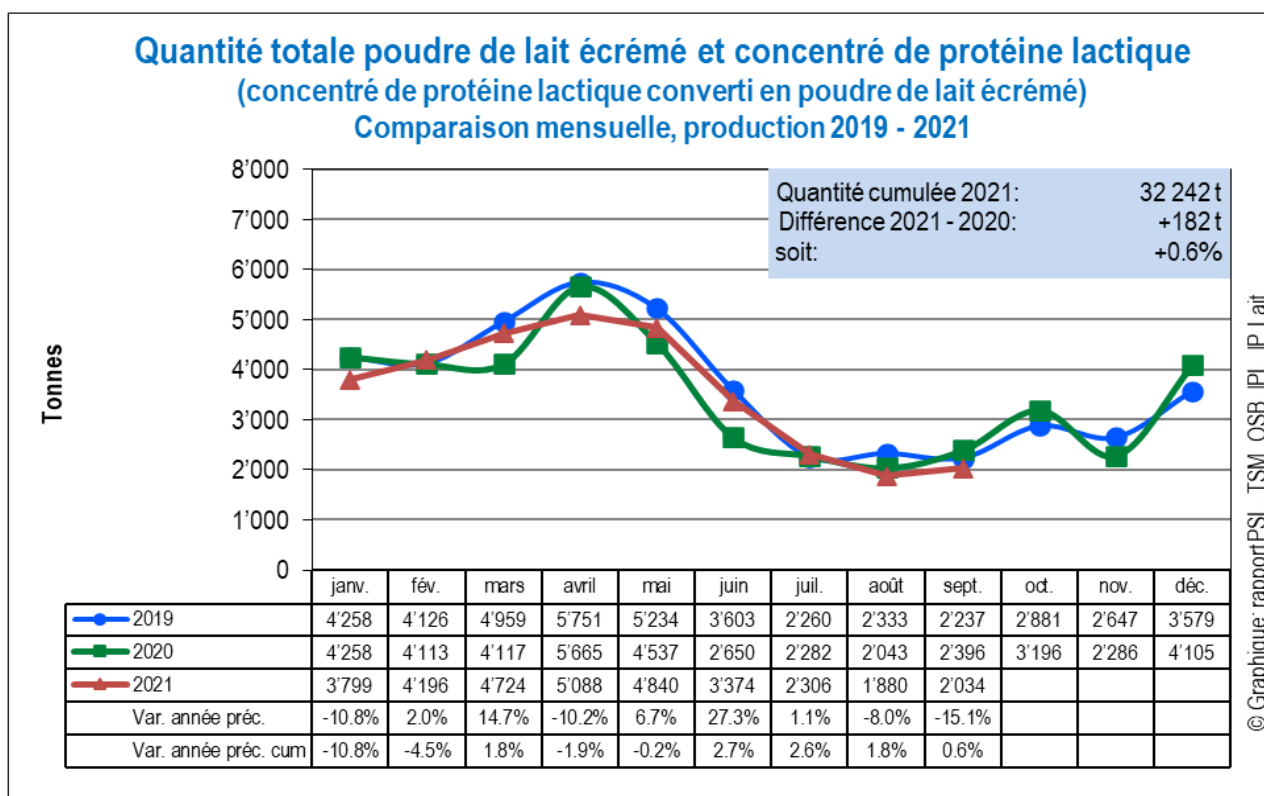
\*Toutes les quantités sont converties en beurre à 82 % de MG

## Commentaire

En septembre 2021, la production de beurre a baissé de 131 tonnes par rapport à 2020. Les fabricants de beurre ont produit 1994 tonnes de beurre. Cela correspond à un recul de 6,2 %. Les ventes enregistrées pendant la même période ont reculé de 1,9 % ou de 61 tonnes pour s'établir à 3105 tonnes.

Fin septembre 2021, les stocks de beurre congelé en Suisse s'élevaient à 3494 tonnes. Ce sont 3257 tonnes ou 1374,3 % de plus que l'année précédente.

## Poudre de lait



Source : IPL

## Quantité totale poudre de lait écrémé et concentré de protéine lactique

En septembre 2021, 9792 tonnes de lait écrémé ont été transformées en concentré de protéine lactique (CPL). Cela correspond à 907 tonnes d'équivalents poudre de lait écrémé. La production totale de poudre de lait écrémé et de CPL (en tonnes d'équivalents poudre de lait écrémé) s'est élevée à 2034 tonnes en septembre. Comparée au même mois de l'année précédente, la production a ainsi reculé de 362 tonnes (-15,1 %).

Entre janvier et septembre 2021, 32 242 tonnes de poudre de lait écrémé et de CPL ont été produites. Par rapport à la même période en 2020, cela représente une hausse de 182 tonnes (+0,6 %).

## Évolution de la poudre de lait écrémé et entier

Poudre de lait	septembre 2021	Variation en glissement annuel		janv. – sept. 2021	Variation cum. par rapport à l'année précédente	
		tonnes	%		tonnes	%
Production de poudre de lait entier	778	+28	+3.7	10'558	+1'065	+11.2
Stocks à la fin du mois	2'228	+985	+79.3			
Production de poudre de lait écrémé	1'127	-339	-23.2	18'332	+1'530	+9.1
Stocks à la fin du mois	6'038	+519	+9.4			

Source : IPL

## Informations sur la situation du marché du lait à l'étranger

	Janv.	Févr.	Mars	Avr.	Mai	Juin	Juil.	Août	Sept.	Oct.	Nov.	Déc.	Ø	Tend.
<b>(1<sup>re</sup> ligne) 2018</b> <b>(2<sup>e</sup> ligne) 2019</b> <b>(3<sup>e</sup> ligne) 2020</b> <b>(4<sup>e</sup> ligne) 2021</b>											*			
<b>Prix UE (€/t)</b>														
PLent. (26 %, spray, sacs, Kempten)	2532 2825 3075 2810	2595 2904 3055 2945	2608 2825 2935 3172	2666 2899 2707 3250	2821 2993 2615 3295	2890 2965 2708 3276	2814 2878 2762 3233	2905 2865 2780 3231	2976 2953 2800 3345	2846 3020 2816 3581	2760 3046 2764 4040	2707 3088 2780		+
PLent. (26 %, spray, France)	2560 2774 3110 2783	2608 2930 3050 2965	2653 2918 2970 3146	2703 2940 2646 3265	2842 3020 2593 3260	2930 3070 2710 3228	2850 3010 2760 3160	2910 2893 2780 3086	2963 2950 2720 3186	2728 2980 2705 3408	2750 3065 2680 3680	2750 3150 2736		+/-
PLécr. (ch, spray, sacs, Kempten)	1374 1893 2623 2298	1368 1963 2603 2398	1305 1958 2386 2478	1328 1930 1978 2535	1501 2068 2020 2603	1600 2094 2183 2613	1524 2079 2172 2521	1597 2121 2119 2518	1668 2203 2195 2676	1591 2383 2213 2909	1626 2523 2180 3260	1727 2607 2223		+
PLécr. (ch, spray, France)	1370 1928 2654 2289	1353 1985 2623 2385	1308 1948 2350 2488	1328 1935 1916 2533	1504 2094 1980 2583	1593 2138 2203 2596	1538 2128 2150 2475	1590 2120 2088 2483	1658 2183 2142 2616	1560 2354 2208 2859	1615 2495 2163 3080	1768 2600 2200		+
Beurre (vrac, Kempten)	4140 4480 3630 3390	4670 4320 3600 3640	4840 4130 3500 4060	5440 4180 2790 4020	5990 4110 2880 3960	6070 3860 3180 3990	5550 3700 3420 3830	5660 3560 3430 3930	5510 3630 3490 4160	4860 3680 3470 4840	4490 3630 3430 5450	4420 3630 3340		+/-
Beurre (vrac, France)	4180 4492 3660 3415	4650 4438 3550 3660	4988 4145 3325 4142	5350 4250 2736 4230	6070 4230 3018 4290	6145 3988 3208 4302	5636 3760 3400 4200	5510 3525 3400 4075	5525 3550 3464 4200	4714 3590 3365 4800	4475 3575 3315 5870	4281 3600 3320		+
Emmental (industrie, Kempten)	4470 4540 4600 4610	4290 4530 4600 4810	4350 4420 4600 4590	4410 4400 4570 4650	4330 4400 4450 4650	4290 4390 4550 4650	4230 4420 4600 4650	4410 4500 4600 4680	4350 4600 4620 4740	4430 4600 4300 4800	4290 4600 4490 5400	4500 4600 4550		+/-
Emmental (lait cru, Kempten)	5520 5840 5820 6010	5890 6130 6170 6040	5880 5680 5730 6150	5620 5880 5730 6000	5620 5830 6180 5680	5830 5630 6200 5690	5680 5680 5970 6180	5580 5790 6070 6290	5660 5800 6040 5750	5920 6130 5940 5800	5900 6030 5550	5580 6120 5990		
Prix du lait (LTO)* MG 4.2 %/P 3.4 % d. ferme	354.4 338.5 338.9 337.7	343.9 338.2 342.3 339.8	335.8 335.2 332.6 340.4	325.1 332.1 324.7 344.5	321.0 332.1 322.0 351.4	327.1 332.9 322.4 355.1	340.2 335.6 325.1 357.1	343.7 333.6 327.1 359.9	346.9 335.6 329.9 364.0	348.2 335.1 332.6	346.6 337.3 333.7	342.9 339.9 335.3		+
Lait spot (Lodi, Italie), rampe MG 3.7 %/P 3.25 %	353.0 423.0 397.0 351.0	303.0 422.0 376.0 363.0	293.0 408.0 328.0 335.0	303.0 388.0 301.0 321.0	324.0 389.0 326.0 344.0	384.0 432.0 353.0 378.0	383.0 456.0 350.0 395.0	404.0 448.0 346.0 393.0	407.0 458.0 353.0 405.0	432.0 448.0 348.0 435.0	457.0 439.0 357.0 470.0	439.0 421.0 348.0		+
Valeur en mat. (indice IFE, Kiel) d. ferme	292 322 362 313	273 321 355 329	292 309 321 357	305 306 270 362	351 320 258 370	368 310 288 375	339 304 301 362	337 298 299 365	352 314 311 389	314 342 315 433	297 357 316	307 361 317		+
<b>Stocks UE (1000 t)</b>														
PLécr. public	377 104 -- --	376 4 -- --	372 3 -- --	367 1 -- --	343 1 6 --	308 0.2 20 --	288 0.02 19 --	282 -- 18 --	280 -- 17 --	253 -- 13 --	220 -- 10 --	175 --		

\*Le prix LTO n'étant plus publié, l'IP Lait calcule depuis mars 2021 et jusqu'à nouvel avis une valeur de remplacement qui se rapproche le plus possible de la méthode appliquée pour le LTO.

(1 <sup>re</sup> ligne) 2018 (2 <sup>e</sup> ligne) 2019 (3 <sup>e</sup> ligne) 2020 (4 <sup>e</sup> ligne) 2021	Janv.	Févr.	Mars	Avr.	Mai	Juin	Juil.	Août	Sept.	Oct.	Nov.	Déc.	Ø	Tend.
<b>Prod. laitière EU</b> (Δ% année précédente)														
Allemagne	+5.2 -2.1 +0.9 -1.7	+3.7 -0.7 +0.9 -2.4	+1.5 +1.2 +0.5 -1.1	+3.2 -0.5 +0.2 -0.7	+3.6 -1.5 +0.0 +0.0	+2.4 -- +0.2 -1.3	+2.8 -1.2 +0.8 -1.3	+0.5 +0.8 -0.8 -0.7	+0.1 +0.9 -0.0 -2.4	-0.5 +0.4 -0.7	-1.1 +0.6 -0.5	-1.4 +1.1 -1.1	+1.7 -0.1 +0.1 -1.3	+/-
France	-- -2.9 +1.3 -3.7	+3.1 -2.4 +1.7 -2.6	-0.5 -0.8 +0.6 -1.4	-0.8 -1.0 -0.7 +0.7	+0.4 -1.6 -1.9 +2.6	+1.3 +0.2 -0.5 +0.8	+1.2 -0.9 +2.7 -1.9	-0.1 +1.0 -0.9 +1.1	-1.7 +0.9 +1.1 -2.4	-3.7 +1.5 -0.7	-3.7 +1.7 -0.4	-3.2 +1.1 -1.5	-0.2 -0.2 +0.2 -0.9	+/-
<b>UE-27 (total)</b>	+3.3 -1.3 +1.3 -0.9	+2.6 -0.2 +1.3 -1.0	+0.4 +1.5 +1.1 +0.7	+0.8 +1.6 +0.5 +0.9	+1.6 -0.1 +0.3 +1.8	+1.2 -0.1 +1.3 +0.8	+1.0 +0.2 +2.0 -0.6	-0.1 +1.0 +0.4 +0.6	-0.1 +0.7 +1.2 -0.7	-0.3 +0.5 +1.1	-0.8 +0.9 +1.1	-1.1 +1.1 +0.3	+0.8 +0.5 +1.2 +0.3	+/-
<b>Prix mondiaux \$/t</b>														
PLent. (26 %, spray, fob, de l'Ouest)	2938 2950 3225 3325	2938 3150 3188 3500	3188 3225 2988 4063	3250 3275 2775 3950	3300 3425 2738 3938	3238 3250 2825 3913	3050 3138 3981 3825	3013 3088 3063 3713	2888 3113 3050 3750	2800 3150 3063 3800	2763 3250 3063 3950	2800 3350 3188		+
PLent. (26 %, spray, fob, Océanie)	2950 2758 3171 3338	3238 3031 3006 3494	3231 3269 2875 4079	3313 3319 2781 4094	3269 3231 2694 4150	3231 3069 2794 4063	3013 3079 3146 3931	3004 3181 3025 3675	2819 3150 2956 3675	2725 3175 3038 3813	2656 3294 3019 4000	2644 3250 3163		+
PLent. (26 %, spray, fas, Fonterra, NZ, à terme) 1	2719 2638 3309 3210 3966	2962 2783 3226 3366 3989	3235 2998 2969 3614 4045	3216 3300 2830 4070 4097	3296 3301 2693 4083 --	3247 3178 2621 4101	3185 3009 2853 4028	3010 3170 3345 3998	2963 3259 3034 3670	2843 3242 3039 3815	2713 3265 3100 3834	2548 3327 3051 3981		+/-
PLécr. (Lm, spray, fob, Europe de l'Ouest)	1694 2250 2913 2938	1694 2375 2850 2950	1706 2313 2525 3038	1738 2300 2213 3088	1838 2413 2225 3175	1825 2363 3263 3125	1775 2338 2413 2975	1813 2375 3263 2925	1950 2438 2600 3113	1875 2625 2688 3350	1913 2788 2625 3700	2025 2900 2725		+
PLécr. (Lm, spray, fob, Océanie)	1800 2413 3038 3200	1988 2619 3006 3200	1900 2575 2763 3379	1931 2550 2581 3410	2063 2563 2500 3506	2113 2394 2600 3488	2025 2546 2717 3231	2013 2594 2806 3056	2081 2638 2825 3183	2006 2738 2950 3381	2050 2988 2800 3750	1994 2981 2906		+
PLécr. (Lm, spray, fas, Fonterra, NZ, à terme) 1	1670 2040 2977 2938 3670	1850 2643 3101 3375 3666	1960 2680 3249 3271 3699	1928 2586 2961 3412 3650	1985 2628 2551 3410 --	2146 2551 2644 3542	2220 2355 2699 3471	-- 2245 -- --	2040 2489 3156 3035	2175 2604 3015 3300	2040 2685 2885 3465	2092 3112 2852 3740		+/-
Beurre (fob Europe de l'Ouest)	4875 4625 4100 4325	4875 4500 4025 4638	5200 4625 4000 5200	5325 4888 3550 5125	5500 4913 3575 4650	5450 4525 3563 4450	5325 4250 4675 4175	5200 4050 3513 4313	4925 4050 3500 4625	4750 4050 3525 4750	4450 4138 3650 5300	4300 4100 3875		+
Beurre (fob Océanie)	4763 4196 4042 4625	5338 4450 4169 4988	5300 4944 4269 5654	5588 5606 4275 5756	5750 5631 3894 5106	5700 4813 3638 4694	5194 4383 3642 4506	4792 4081 3438 4631	4356 4138 3406 4825	4163 4125 3606 4988	4131 4138 3825 5425	3819 3963 4069		+
MG du beurre (100 %, fas, Fonterra, NZ, à terme) 1	6923 4860 5048 4311 6478	6615 5301 4783 5357 6481	6532 5870 4259 5525 6453	6142 5885 4585 6405 6398	6097 6435 4055 6054 6395	6216 7197 4395 4905	5959 -- 3949 6317	5699 5550 4065 6127	5202 4975 3745 5791	5259 4994 3961 5984	5133 5195 4139 6236	4728 5259 4471 6661		+/-
Beurre (82 %, fas, Fonterra, NZ, à terme) 1	4495 3885 4050 4220 5493	5025 4270 4225 4821 5565	5450 4335 4075 5180 5580	5275 5100 4540 5778 5495	5660 5655 -- 5720 --	5765 5600 3840 5992	5630 4700 3670 4620	5010 4480 3505 4430	4520 4045 3365 4835	4300 4180 3315 4890	4360 4205 3820 5202	3960 4200 3835 5620		+/-



(1 <sup>re</sup> ligne) 2018 (2 <sup>e</sup> ligne) 2019 (3 <sup>e</sup> ligne) 2020 (4 <sup>e</sup> ligne) 2021	Janv.	Févr.	Mars	Avr.	Mai	Juin	Juil.	Août	Sept.	Oct.	Nov.	Déc.	Ø	Tend.
<b>Stocks USA</b> (1000 tonnes)														
USA : Beurre (privé)	102.9 95.8 112.3 150.7	120.6 110.5 137.0 161.0	124.3 122.4 140.5 162.2	139.5 132.0 169.1 175.3	153.6 142.4 170.6 186.9	152.8 148.1 164.5 188.2	144.5 149.6 168.6 180.0	132.0 138.2 168.6 164.6	128.5 131.9 156.1 149.8	104.7 106.4 136.0	69.8 82.0 114.3	81.4 86.1 124.3		+/-
USA : PLécr.	139.2 129.9 127.2 138.3	135.4 140.8 144.4 155.9	134.9 131.5 159.4 143.8	124.0 126.2 178.1 144.1	122.7 131.6 153.7 157.9	137.6 132.1 131.1 158.5	144.0 132.5 141.3 141.9	127.5 122.3 125.6 129.1	119.0 113.8 108.3 110.7	114.3 98.9 106.7	131.3 101.0 113.0	124.6 112.2 128.5		+/-
<b>Production laitière monde</b> (Δ% année précédente)														
Nouvelle-Zélande	-4.9 +7.7 -0.7 +0.8	-2.2 +0.1 +0.0 +3.0	-1.5 -8.3 -1.9 +9.8	+2.9 -8.4 -0.6 +11.6	+0.1 -0.1 +4.3 +7.6	+11.2 +14.1 +1.8 +1.7	+5.7 +4.6 +4.4 +6.6	+4.7 +0.8 +5.3 -4.8	+6.1 -0.7 +1.7 -4.4	+5.8 -2.6 +0.8	+1.0 +0.3 -2.5	+4.4 -0.5 +0.7	+2.3 -0.7 +0.1 +2.7	+/-
Australie	+3.9 -11.1 +0.6 +3.3	+3.5 -12.6 +8.2 -0.5	+2.5 -10.1 +7.2 -1.8	+4.5 -13.3 +6.6 +0.0	+2.5 -13.6 +7.0 +2.6	-1.4 -7.3 +4.2 -0.5	-3.1 -8.4 +2.9 -3.5	-3.6 -5.9 +3.5 -3.7	-3.3 -4.5 +0.2 -2.9	-5.5 -5.5 -0.3	-7.6 -3.4 -0.0	-7.0 -0.0 -2.0	-1.9 -6.6 +2.5 -0.4	+/-
USA	+1.8 +0.9 +0.9 +2.4	+1.8 +0.1 +5.3 -1.3	+1.3 -0.6 +2.2 +1.8	+0.6 +0.1 +1.2 +3.5	+0.8 -0.4 -1.1 +4.6	+1.4 -0.2 +0.8 +2.9	+0.5 -0.0 +2.0 +2.0	+1.4 +0.2 +1.8 +1.1	+1.3 +1.3 +2.3 +0.2	+0.8 +1.3 +2.3	+0.6 +0.5 +3.0	+0.5 +0.7 +3.1	+1.0 +0.3 +1.9 +2.3	+/-
<b>Cours de change</b>														
€/CHF (BNS)	1.1725 1.1296 1.0764 1.0793	1.1544 1.1366 1.0650 1.0855	1.1682 1.1315 1.0590 1.1062	1.1882 1.1316 1.0544 1.1033	1.1786 1.1308 1.0568 1.0968	1.1555 1.1165 1.0717 1.0940	1.1620 1.1079 1.0706 1.0854	1.1405 1.0893 1.0768 1.0760	1.1288 1.0906 1.0784 1.0860	1.1412 1.0979 1.0740 1.0714	1.1375 1.0978 1.0780	1.1296 1.0931 1.0816		+/-
\$/CHF (BNS)	0.9616 0.9892 0.9702 0.8866	0.9341 1.0015 0.9761 0.8973	0.9471 1.0006 0.9570 0.9295	0.9676 1.0065 0.9710 0.9213	0.9969 1.0108 0.9707 0.9028	0.9895 0.9889 0.9511 0.9079	0.9946 0.9874 0.9346 0.9180	0.9886 0.9789 0.9101 0.9142	0.9679 0.9905 0.9144 0.9223	0.9935 0.9936 0.9128 0.9236	1.0011 0.9931 0.9109	0.9923 0.9836 0.8889		+/-

#### Autres informations sur les marchés européen et mondial

**UE-27 :** La production de lait cumulée (de janvier à septembre 2021) affiche une hausse globale de 0,3 %. En septembre 2021, la production laitière continue d'enregistrer une baisse liée à la saison (-0,7 % par rapport à septembre 2020). La production a particulièrement reculé dans les régions clés que sont l'Allemagne (-2,4 %), la France (-2,4 %) et les Pays-Bas (-4,1 %). L'Irlande affiche elle la plus forte hausse avec 7,4 %. La production laitière est en baisse depuis l'automne, ce qui entraîne une forte hausse des prix sur le marché spot. Par ailleurs, les prix ont augmenté dans tous les pays de l'UE ; ils sont actuellement supérieurs aux prix pratiqués les deux années passées. En septembre et en octobre, le **marché du fromage** s'est caractérisé par une offre faible et des prix en hausse. La baisse de la production laitière couplée à une bonne demande a eu pour effet une pénurie sur le marché du fromage. En octobre, les **prix du beurre** ont fortement augmenté de semaine en semaine et ont atteint leur plus haut niveau depuis septembre 2018 pour les produits en bloc. Aucun signe ne semble indiquer la fin de cette hausse pour le moment. L'évolution du beurre en paquet était encore modérée en octobre en Allemagne, mais en novembre, on a aussi assisté à une nette hausse des prix.

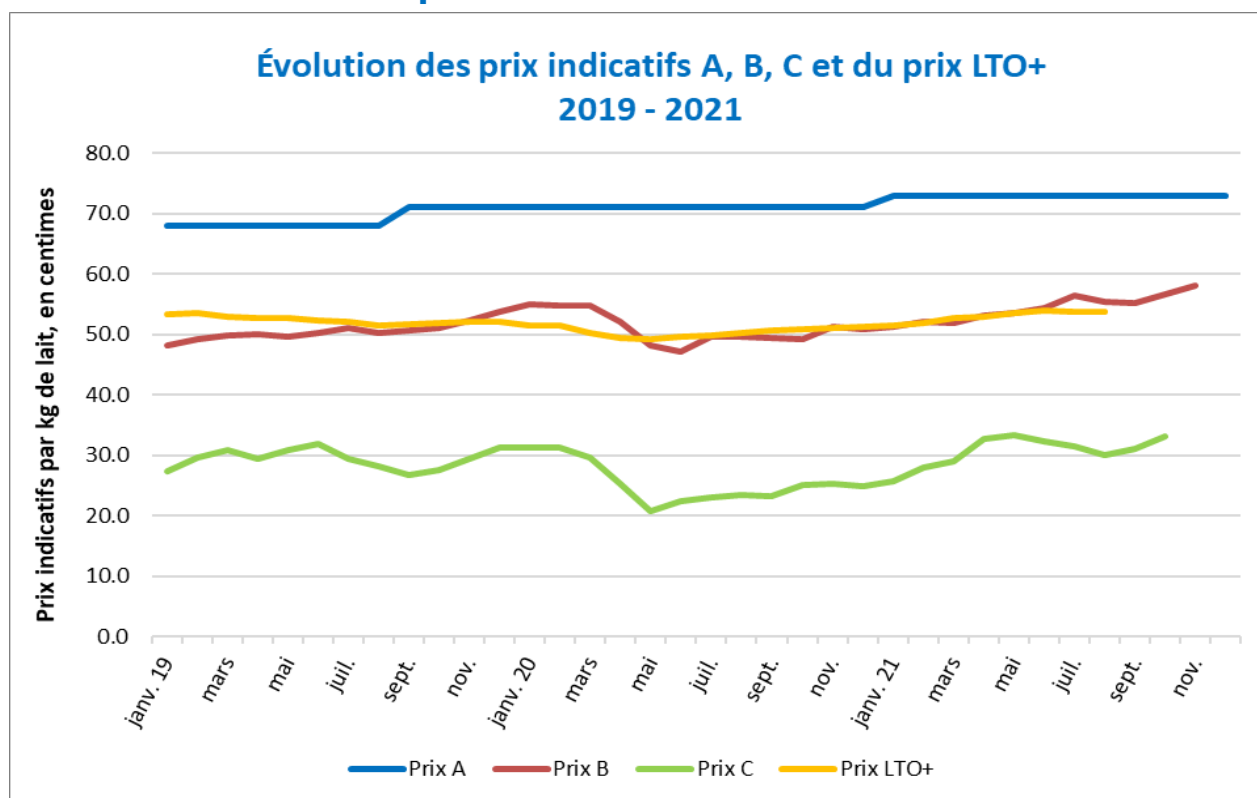
**Marché mondial :** En septembre 2021, la **production laitière** a reculé de 4,4 % en Nouvelle-Zélande et de 2,9 % en Australie par rapport à septembre 2020, principalement en raison des conditions météorologiques. Aux États-Unis, la production de lait a augmenté de seulement 0,2 % par rapport à septembre 2020. La Nouvelle-Zélande a revu à la hausse les prévisions de prix pour l'année en cours, tandis qu'aux États-Unis, les prix sont restés inférieurs à ceux de 2019. Au cours des huit premiers mois de 2021, le commerce global du **fromage** a été supérieur de 8,0 % aux chiffres de 2020, ce qui indique une croissance rapide. Sur le marché mondial, les **prix du beurre** ont progressé. Aux États-Unis aussi, les prix du beurre ont tendance à augmenter, mais ils étaient encore inférieurs à la moyenne. L'importante hausse des prix sur le marché international du beurre a surpris de nombreux acteurs. Une offre réduite en crème industrielle et la hausse conjointe des prix ont été l'un des déclencheurs de cette évolution.

**Remarques :** 1 : Prix moyens des opérations à terme sur des marchandises conclues GDT [les prix les plus récents sont présentés en **gras/italique**].

\*Valeurs actuelles [présentées en **gras**] à la date de parution

Source : AMI, CLAL, dairyaustalia, dairynz, danz, eucolait, Fonterra, ife, LTO, Office d'élevage, SNB, ZMB

## Prix indicatifs de l'Interprofession du lait



Source : IP Lait

		<b>Prix indicatif A</b> Ce prix indicatif s'applique au lait du segment A avec 4 % de matière grasse et 3,3 % de protéine (franco quai).	<b>Prix indicatif B</b> Le prix indicatif du segment B s'applique aux produits laitiers à valeur ajoutée limitée ou soumis à une forte concurrence.	<b>Prix indicatif C</b> Le prix indicatif du segment C s'applique aux produits servant à réguler et à désengorger le marché et ne bénéficiant d'aucune aide.	<b>Prix minimum du lait de fromagerie sur la base de la matière grasse totale</b> Le LTO+ est le prix minimal pour tout le lait transformé en fromage, franco quai du transformateur.
Année	Mois	<i>(ct./kg, franco rampe, hors TVA, 4,0 % MG, 3,3 % protéine)</i>			<i>(ct./kg, départ ferme)</i>
2020	Octobre	71.0	49.3	25.0	50.8
2020	Novembre	71.0	51.3	25.2	51.1
2020	Décembre	71.0	50.8	24.9	51.3
<b>2021</b>	<b>Janvier</b>	<b>73.0</b>	<b>51.2</b>	<b>25.8</b>	<b>51.5</b>
2021	Février	73.0	52.2	28.0	51.9
2021	Mars	73.0	51.8	29.0	52.7*
2021	Avril	73.0	53.1	32.7	53.0*
2021	Mai	73.0	53.5	33.4	53.5*
2021	Juin	73.0	54.4	32.4	53.9*
2021	Juillet	73.0	56.4	31.4	53.8*
2021	Août	73.0	55.4	30.0	53.7*
2021	Septembre	73.0	55.2	31.0	54.5*
2021	Octobre	73.0	56.6	33.1	
2021	Novembre	73.0	58.0	36.0	
2021	Décembre	73.0	60.3	37.0 – 39.0	
<b>2022</b>	<b>Janvier</b>	<b>73.0</b>			
2022	Février	73.0			
2022	Mars	73.0			

**Remarques :** À compter du 1<sup>er</sup> janvier 2019, tous les prix indiqués incluront le supplément pour le lait commercialisé directement versé aux producteurs. Des chiffres définitifs peuvent être consultés à partir de la première semaine du mois sous [www.ip-lait.ch](http://www.ip-lait.ch) // **Estimation provisoire pour le mois en cours.**

\*Les prix LTO ne sont plus publiés depuis mars 2021. Pour remplacer le prix LTO+, l'IP Lait calcule un prix en se basant sur le prix à la production AML et un prix indexé à la production du lait européen.

Le tableau montre les prix indicatifs définis périodiquement par l'Interprofession du lait pour le secteur du lait de centrale. Cette dernière se fonde sur le contrat type et sur les modalités pour l'achat de lait aux premier et deuxième échelons et pour la segmentation. Plus d'informations sur : [www.ip-lait.ch](http://www.ip-lait.ch)