

Dans le cadre de la surveillance du prix du lait, la Fédération des Producteurs Suisses de Lait PSL a calculé pour le mois sous rapport les prix du lait ci-après. Le calcul des « prix effectifs » est basé sur les décomptes de la paie du lait envoyés par les annonceurs durant les 40 jours suivant la fin du mois, tandis que le calcul du « prix standardisé producteur PSP » est basé sur les conditions contractuelles des premiers acheteurs.

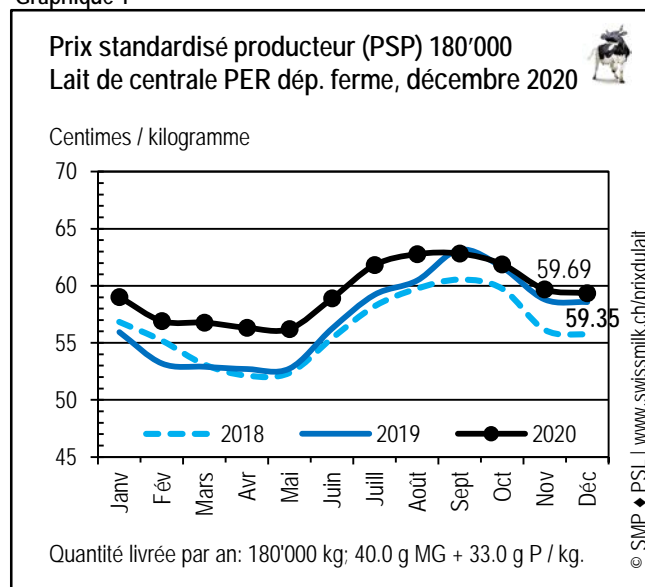
### Lait de centrale PER – Prix comprenant le supplément pour le lait commercialisé (à partir du 1.1.2019: 4.5 ct./kg)

Tableau 1

Prix du lait moyens pour le lait de centrale PER (ct./kg)									
1)	Mois sous rapport: décembre 2020						Ø 12 mois (M12)		
	kg	MG	P	Prix	Δ mois ant.	Δ année ant.	Prix	Δ mois ant.	Δ année ant.
PSP 180'000 PER	14'805	4.00	3.30	59.35	-0.34	0.78	59.37	0.06	2.24
PSP 360'000 PER	29'609	4.00	3.30	60.40	-0.42	0.70	60.44	0.06	2.34
Effectif dép. ferme PER	34'000	4.44	3.50	64.12	-0.37	1.28	62.11	0.11	2.23
Effectif centre collecteur PER	15'300	4.29	3.47	62.76	-0.01	0.07	61.39	0.01	2.17

1) Abréviations : cf. « Légende » à la fin du présent document.

Graphique 1



Graphique 2

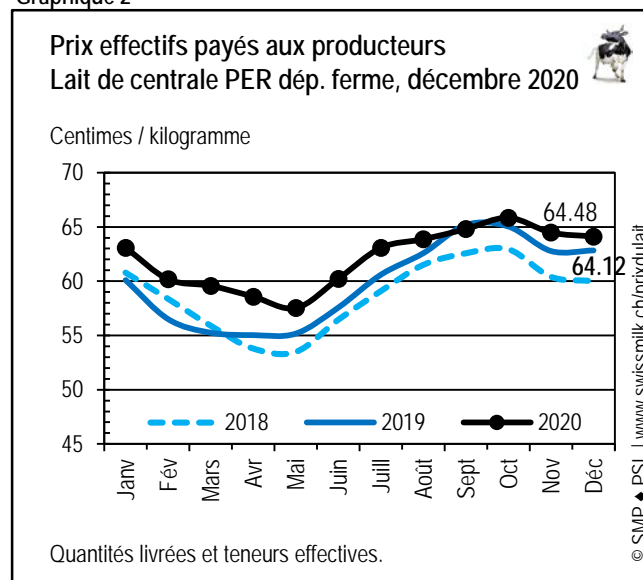


Tableau 2

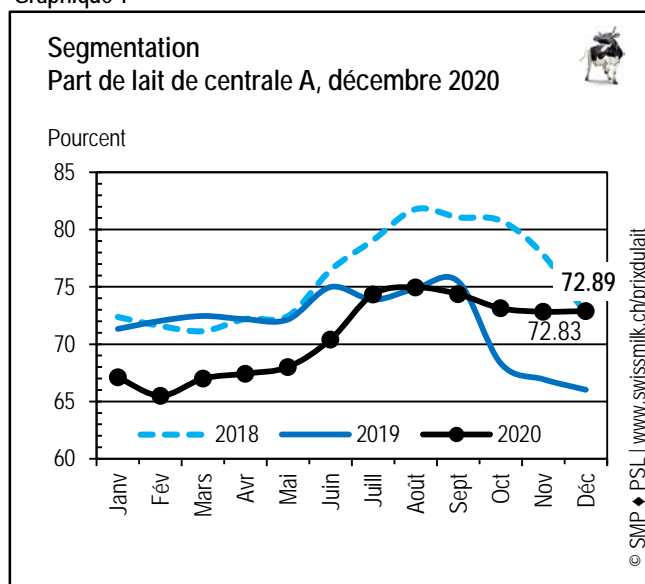
Prix standardisé producteur (PSP) 180'000 PER avec segments de prix et composition du prix (ct./kg)												
2020	Janv.	Fév.	Mars	Avril	Mai	Juin	Juil.	Août	Sept.	Oct.	Nov.	Déc.
Ø PSP 180'000 PER	59.02	56.91	56.78	56.33	56.22	58.90	61.82	62.77	62.83	61.89	59.69	59.35
Prix niveau A	64.55	62.69	62.38	62.07	62.19	64.29	66.27	67.21	67.29	66.57	64.38	64.01
Prix niveau B	47.76	46.25	45.98	44.78	43.66	46.09	49.54	49.41	49.63	49.03	47.59	47.31
Prix niveau C												
Composition du prix (Ø prix mixte de base + total suppléments / déductions = Ø PSP):												
Ø prix mixte de base	54.45	54.19	54.03	53.93	53.72	54.20	54.94	55.81	55.54	55.30	54.60	54.84
Echelon. saisonnier du prix	-0.02	-1.86	-2.35	-2.36	-2.24	0.02	2.36	2.46	2.44	1.88	0.03	-0.01
Déductions liées au marché	-0.66	-0.67	-0.67	-0.69	-0.68	-0.67	-0.80	-0.80	-0.80	-0.68	-0.67	-0.67
Supplément pour quantité	0.79	0.82	0.82	0.85	0.83	0.79	0.68	0.68	0.83	0.79	0.71	0.79
Participation frais transport	-1.37	-1.36	-1.31	-1.27	-1.28	-1.39	-1.51	-1.54	-1.35	-1.40	-1.49	-1.43
Correct. teneurs 4.00 / 3.30	0.00	0.00	0.00	0.00	0.00	0.00	0.00	0.00	0.00	0.00	0.00	0.00
Supplément durabilité	2.02	1.99	2.07	2.09	2.10	2.17	2.29	2.30	2.28	2.24	2.18	2.19
Divers supplém. / déduct.	3.80	3.80	4.18	3.77	3.77	3.78	3.85	3.87	3.90	3.75	4.32	3.63
Total supplém. / déductions	4.57	2.72	2.74	2.40	2.50	4.70	6.88	6.97	7.29	6.59	5.09	4.51

Segmentation lait de centrale PER – selon décomptes de paie de lait – Prix comprenant le supplément pour le lait commercialisé (à partir du 1.1.2019: 4.5 ct./kg)

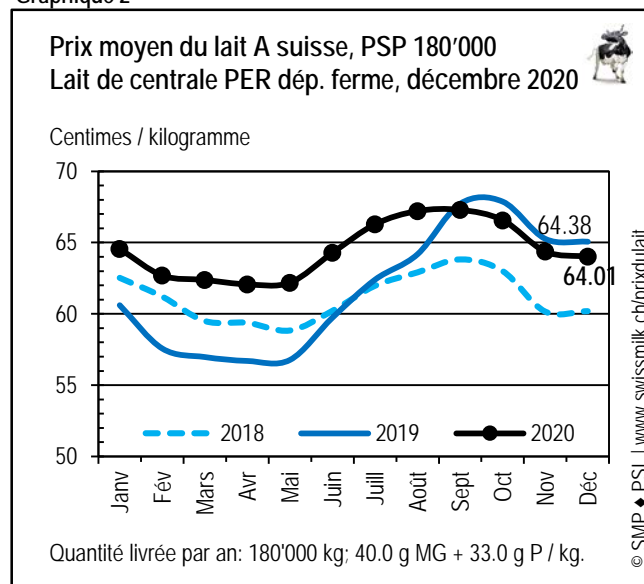
## Moyenne Suisse

Segmentation		An	Janv.	Fév.	Mars	Avril	Mai	Juin	Juil.	Août	Sept.	Oct.	Nov.	Déc.	M12
Part A	%	2020	67.10	65.50	66.99	67.43	68.00	70.41	74.35	74.97	74.36	73.13	72.83	72.89	70.66
		2019	71.33	72.04	72.46	72.18	72.16	74.99	73.88	74.86	75.47	68.32	66.94	66.02	71.72
Part B	%	2020	32.90	34.50	33.01	32.57	32.00	29.59	25.65	25.03	25.64	26.87	27.17	27.11	29.34
		2019	28.67	27.96	27.54	27.82	27.84	25.01	26.12	25.14	24.53	31.68	33.06	33.98	28.28
Prix A	Ct./kg	2020	64.56	62.69	62.38	62.07	62.19	64.29	66.28	67.21	67.29	66.57	64.38	64.01	64.49
		2019	60.61	57.57	56.97	56.70	56.77	59.74	62.40	64.18	67.72	67.87	65.26	65.06	61.74
Prix B	Ct./kg	2020	47.76	46.25	45.98	44.78	43.66	46.09	48.95	49.41	49.63	49.03	47.59	47.31	47.20
		2019	44.20	42.15	42.44	42.46	42.31	45.65	48.49	48.35	48.65	48.11	46.06	46.50	45.45

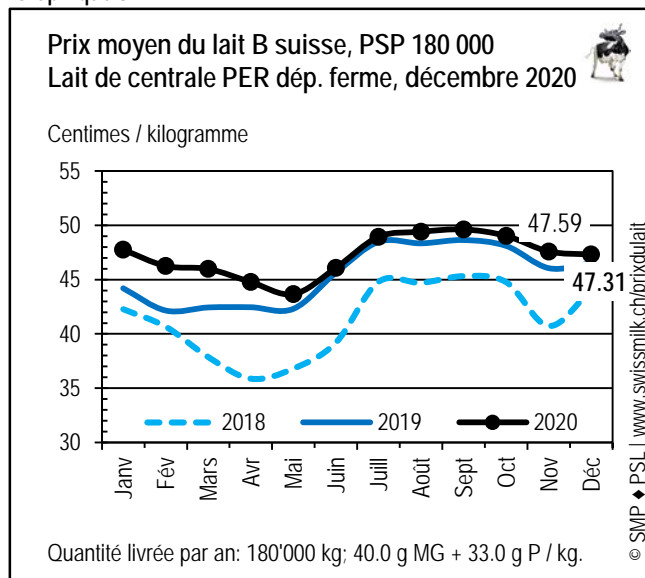
Graphique 1



Graphique 2



Graphique 3



## Lait de fromagerie PER (lait produit à base de fourrages sans ensilage)

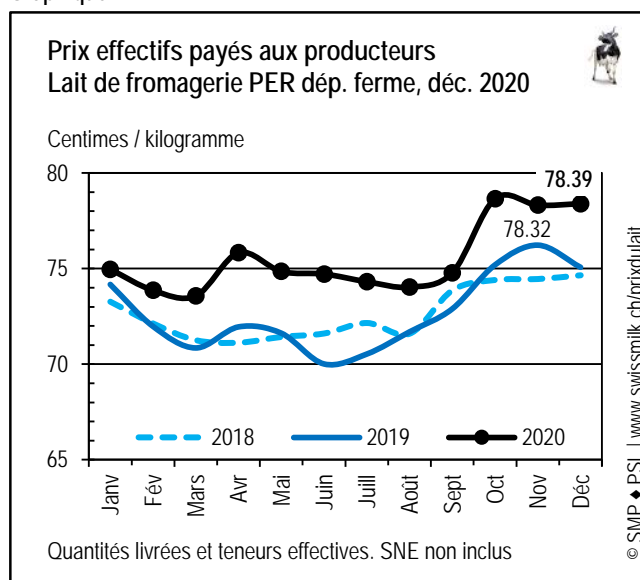
Prix comprenant le supplément pour le lait commercialisé (à partir du 1.1.2019: 4.5 ct./kg)

Tableau 1

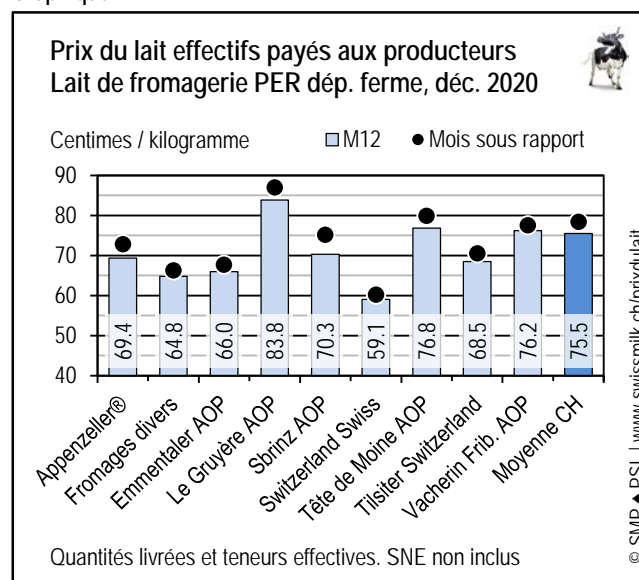
Prix du lait moyens pour le lait de fromagerie PER (ct./kg), supplément de non-ensilage non inclus									
1)	Mois sous rapport décembre 2020						Ø 12 mois (M12)		
	kg	MG	P	Prix	Δ mois ant.	Δ année ant.	Prix	Δ mois ant.	Δ année ant.
Prix effectif dép. ferme PER	21'300	4.28	3.78	78.39	0.08	3.33	75.52	0.28	2.84
Prix effectif franco fromagerie PER	24'900	3.95	3.44	78.34	0.49	3.24	75.62	0.27	1.88

1) Abréviations : cf. « Légende » à la fin du présent document.

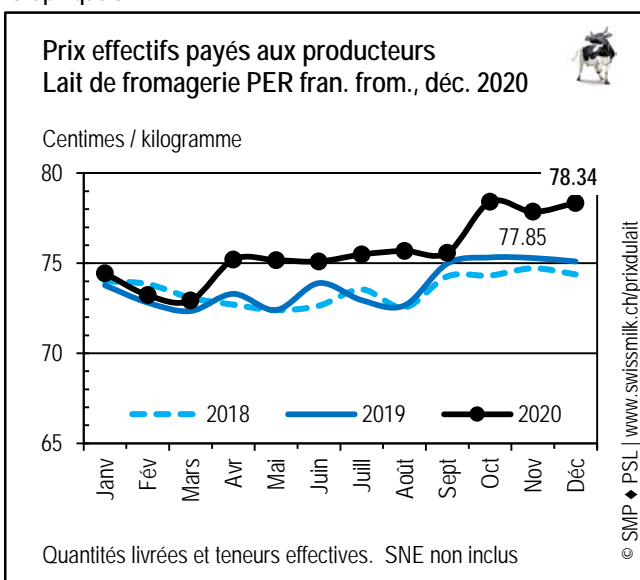
Graphique 1



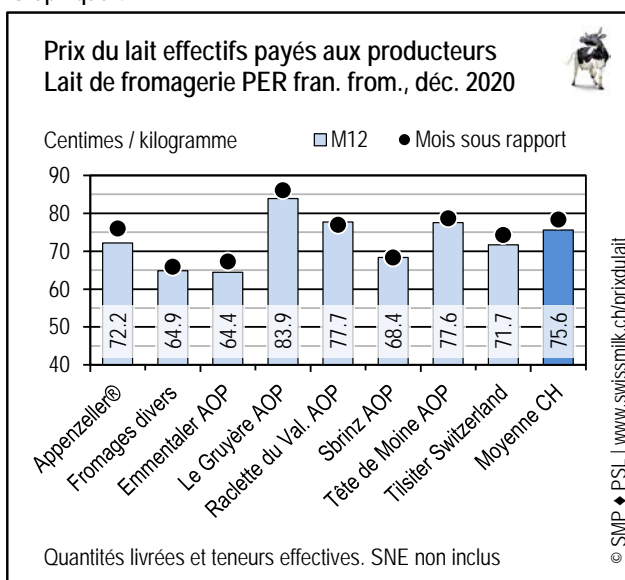
Graphique 2



Graphique 3



Graphique 4



## Remarque :

Prix comprenant le supplément pour le lait commercialisé (à partir du 1.1.2019: 4.5 ct./kg)

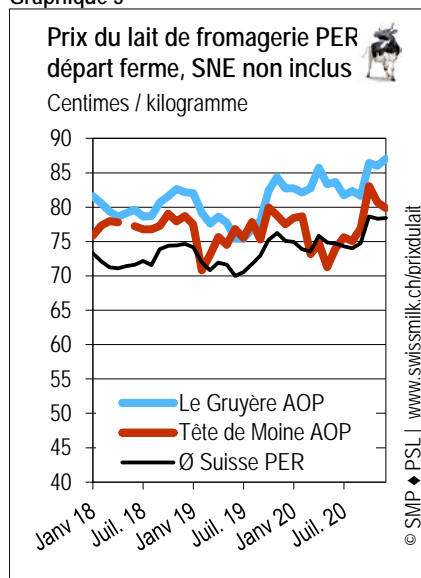
Les prix correspondent au produit de la vente de l'ensemble du lait livré à la fromagerie par les annonceurs (y compris lait de restriction et lait faisant l'objet d'un autre type de valorisation par l'acheteur).

Nous ajoutons volontiers à notre liste de nouveaux annonceurs pour toutes les variétés de fromage (départ ferme ou franco fromagerie).

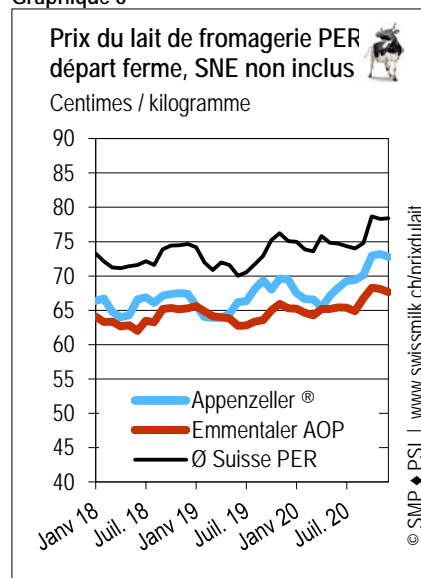
Tableau 2

	Départ ferme						Franco fromagerie / centre collecteur					
	M12	Mois sous rapport décembre 2020					M12	Mois sous rapport décembre 2020				
	Prix	Prix	SNE	kg	MG	P	Prix	Prix	SNE	kg	MG	P
Appenzeller®	69.37	72.79	2.84	14'900	4.35	3.70	72.17	75.98	3.00	30'400	4.13	3.71
Fromages divers	64.81	66.27	0.60	21'600	4.02	3.24	64.88	65.89	2.38	10'100	4.49	3.68
Emmentaler AOP	65.96	67.67	2.86	29'600	4.23	3.56	64.44	67.31	1.83	20'800	4.18	3.37
Le Gruyère AOP	83.80	87.02	3.00	19'000	4.30	3.98	83.86	86.13	2.80	24'000	3.73	3.39
Raclette du Valais AOP	75.00	n.d.	n.d.	n.d.	n.d.	n.d.	77.68	77.00	3.00		4.00	3.30
Sbrinz AOP	70.30	75.21	2.94	18'000	4.24	3.60	68.36	68.31	3.00	15'400	4.25	3.49
Switzerland Swiss	59.06	60.22	3.00	21'600	4.27	3.28	n.d.	n.d.	n.d.	n.d.	n.d.	n.d.
Tête de Moine AOP	76.81	79.86	3.00	7'700	4.26	3.57	77.56	78.71	3.00	19'900	3.91	3.26
Tilsiter Switzerland	68.47	70.56	2.84	29'800	4.31	3.60	71.69	74.26	3.00	17'700	4.15	3.74
Vacherin Fribourgeois AOP	76.19	77.53	2.40	18'100	4.31	3.66	n.d.	n.d.	n.d.	n.d.	n.d.	n.d.
Moyenne suisse	75.52	78.39	2.88	21'300	4.28	3.78	75.62	78.34	2.59	24'900	3.95	3.44

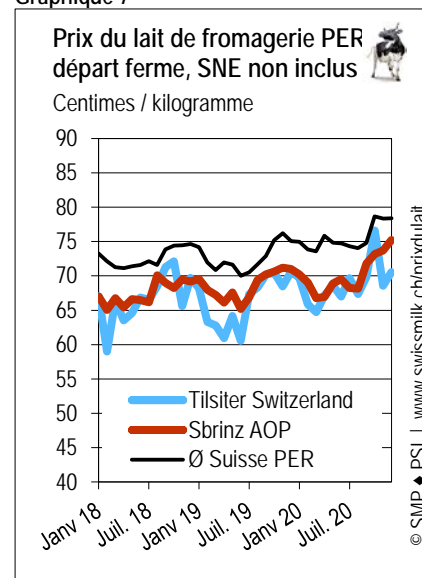
Graphique 5



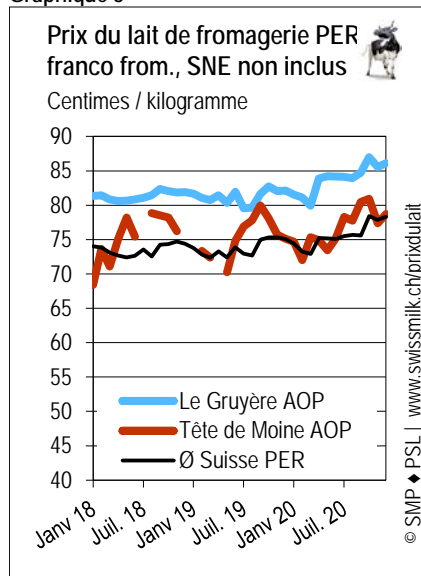
Graphique 6



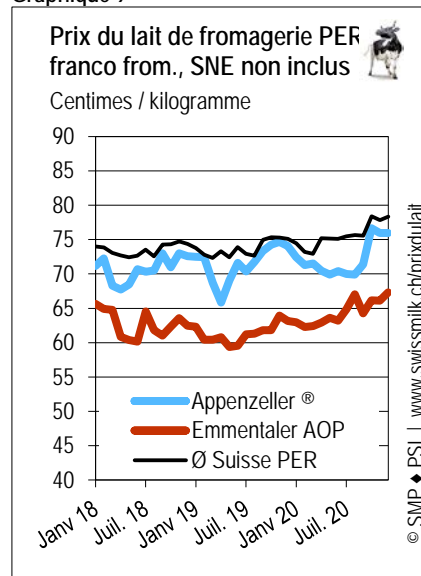
Graphique 7



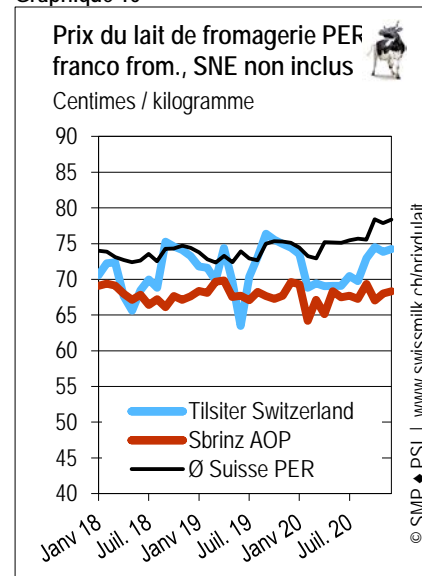
Graphique 8



Graphique 9



Graphique 10



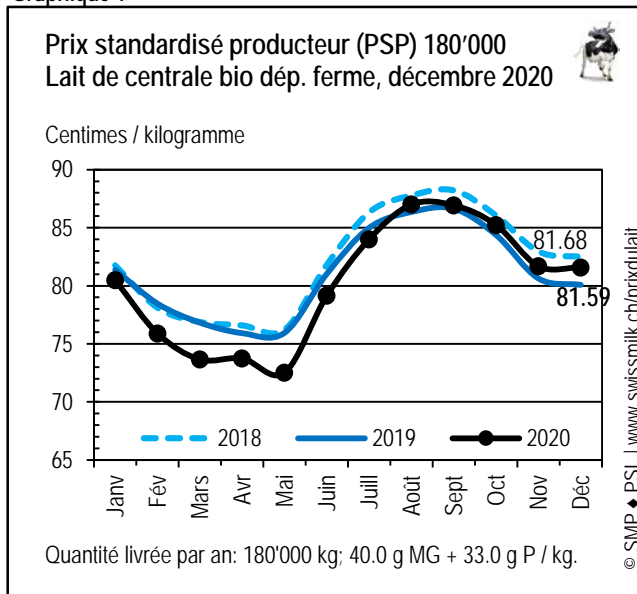
## Lait de centrale bio – Prix comprenant le supplément pour le lait commercialisé (à partir du 1.1.2019: 4.5 ct./kg)

Tableau 1

Prix du lait moyen pour le lait de centrale bio (ct./kg)									
1)	Mois sous rapport décembre 2020						Ø 12 mois (M12)		
	kg	MG	P	Prix	Δ mois ant.	Δ année ant.	Prix	Δ mois ant.	Δ année ant.
PSP 180'000 bio	14'805	4.00	3.30	81.59	-0.10	1.51	80.16	0.13	-0.89
Prix effectif dép. ferme bio	16'800	4.20	3.40	84.21	0.17	2.15	81.53	0.18	-0.12
Prix effectif centre coll. bio	5'500	4.50	3.57	86.47	0.50	4.15	82.53	0.35	-0.03

1) Abréviations : cf. « Légende » à la fin du présent document.

Graphique 1



Graphique 2

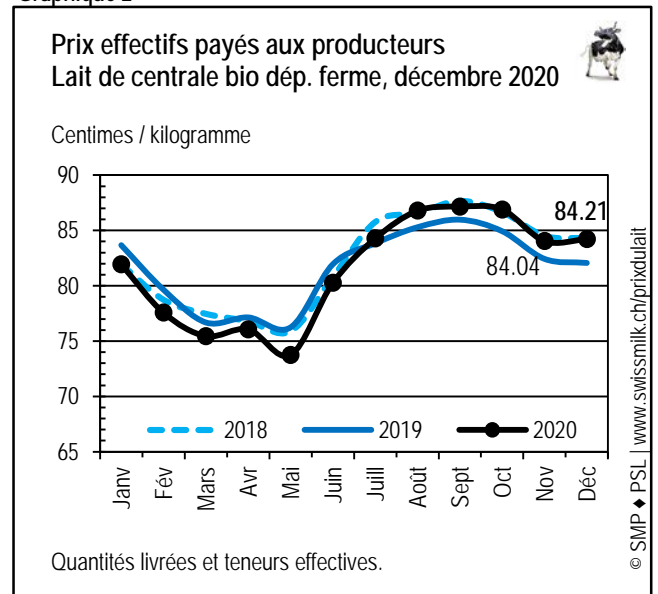
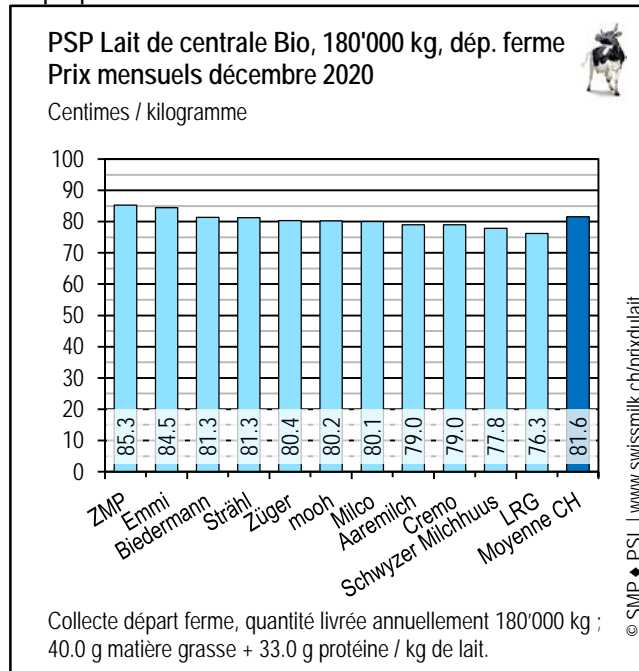


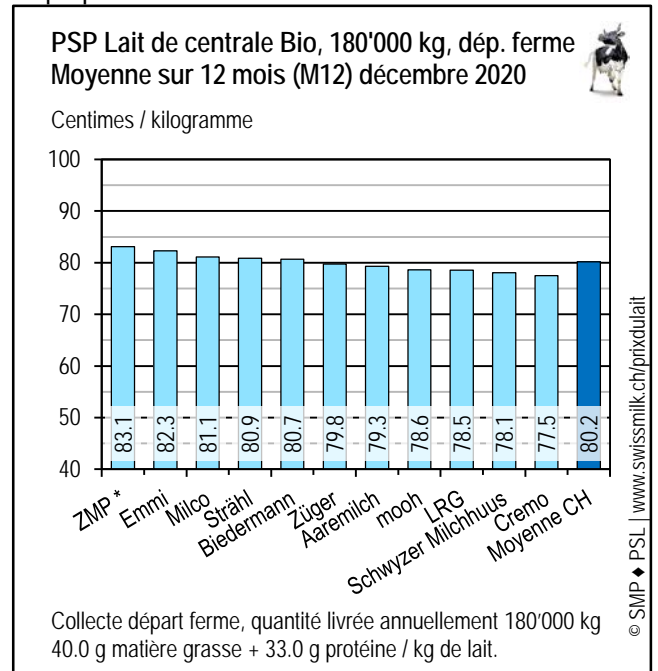
Tableau 2

Prix standardisé producteur (PSP) 180'000 bio avec segments de prix et composition du prix (ct./kg)												
2020	Janv.	Fév.	Mars	Avril	Mai	Juin	Juil.	Août	Sept.	Oct.	Nov.	Déc.
Ø PSP 180'000	80.50	75.90	73.66	73.75	72.52	79.14	84.01	87.00	86.93	85.23	81.68	81.59
Prix niveau A												
Prix niveau B												
Prix niveau C												
Composition du prix (Ø prix mixte de base + total suppléments / déductions = Ø PSP):												
Ø prix mixte de base	79.08	77.02	75.71	75.65	76.02	78.12	80.58	82.22	81.81	81.02	79.43	79.39
Echelon. saisonnier du prix	0.03	-1.72	-2.69	-2.82	-2.87	0.05	2.79	3.00	2.94	2.01	0.24	0.11
Déductions liées au marché	-2.53	-2.83	-2.79	-2.59	-4.13	-2.47	-2.53	-1.35	-1.34	-1.27	-1.25	-1.30
Supplément pour quantité	0.88	0.89	0.89	0.91	0.89	0.88	0.77	0.77	0.89	0.88	0.78	0.88
Participation frais transport	-1.77	-1.77	-1.77	-1.71	-1.71	-1.73	-1.90	-1.92	-1.66	-1.71	-1.82	-1.78
Correct. teneurs 4.00 / 3.30	0.00	0.00	0.00	0.00	0.00	0.00	0.00	0.00	0.00	0.00	0.00	0.00
Divers supplém. / deduct.	4.81	4.31	4.31	4.31	4.31	4.29	4.30	4.28	4.28	4.30	4.30	4.29
Total supplém. / déductions	1.42	-1.12	-2.05	-1.90	-3.51	1.03	3.42	4.78	5.12	4.21	2.25	2.19

Graphique 3



Graphique 4



## Remarques :

- Prix comprenant le supplément pour le lait commercialisé (à partir du 1.1.2019: 4.5 ct./kg)
- Le service de surveillance du prix du lait indique les prix à l'achat de premier échelon. Les prix payés par les transformateurs à l'achat de deuxième échelon ne sont pas pris en compte.
- \* Non compris dans le prix de ZMP : remboursement performance Emmi
- Nous ajoutons volontiers à notre liste de nouveaux annonceurs de prix dans le secteur bio (lait de fromagerie ou de centrale).
- Les éventuels suppléments pour « Demeter » ne sont pas pris en compte dans le prix standard producteur.

## Lait de fromagerie bio (lait produit à base de fourrages sans ensilage) → peu d'annonceurs

Prix comprenant le supplément pour le lait commercialisé (à partir du 1.1.2019: 4.5 ct./kg)

Tableau 1

	Départ ferme						Franco fromagerie / centre collecteur					
	M12	Mois sous rapport décembre 2020					M12	Mois sous rapport décembre 2020				
	Prix	Prix	SNE	kg	MG	P	Prix	Prix	SNE	kg	MG	P
Appenzeller®	82.77	85.17	3.00	15'600	4.28	3.61	82.68	85.64	3.00	10'800	4.08	3.52
Bündner Bergkäse	n.d.	n.d.	n.d.	n.d.	n.d.	n.d.	83.17	78.50	3.00	10'700	3.68	3.08
Emmentaler AOP	78.95	80.50	3.00	9'600	4.09	3.57	80.59	81.57	2.86	8'500	4.12	3.27
Le Gruyère AOP	91.05	91.34	3.00	5'000	3.93	3.28	n.d.	n.d.	n.d.	n.d.	n.d.	n.d.

Prix comprenant le supplément pour le lait commercialisé (à partir du 1.1.2019: 4.5 ct./kg)

## Tableaux moyennes suisses – Prix comprenant le supplément pour le lait commercialisé (à partir du 1.1.2019: 4.5 ct./kg)

## Moyenne suisse lait de centrale PER - Durchschnitt Schweiz Molkereimilch ÖLN

Preis prix	Ort lieu	Jahr an	Jan Janv	Feb Fév.	Mär Mars	Apr Avril	Mai Mai	Jun Juin	Jul Juil.	Aug Août	Sep Sept.	Okt Oct.	Nov Nov.	Dez Déc.	R12 M12	Kg kg	F mg	E p	D
SPP-PSP 180'000	ab Hof	2020	59.02	56.91	56.78	56.33	56.22	58.90	61.82	62.77	62.83	61.89	59.69	59.35	59.37	14'805	4.00	3.30	++
	ferme	2019	55.94	53.19	52.91	52.71	52.75	56.25	59.22	60.46	63.16	61.62	58.80	58.57	57.13	14'805	4.00	3.30	++
SPP-PSP 360'000	ab Hof	2020	59.94	57.93	57.82	57.31	57.26	59.92	63.00	63.96	63.87	63.00	60.82	60.40	60.44	29'609	4.00	3.30	++
	ferme	2019	56.75	54.03	53.73	53.55	53.62	57.11	60.19	61.39	64.36	62.72	59.99	59.70	58.09	29'609	4.00	3.30	++
réalisé effectif	ab Hof	2020	63.09	60.17	59.58	58.58	57.52	60.22	63.08	63.86	64.80	65.85	64.48	64.12	62.11	34'000	4.44	3.50	++
	ferme	2019	60.10	56.50	55.25	55.03	55.17	57.57	60.59	62.58	65.18	65.04	62.78	62.83	59.88	33'700	4.36	3.47	++
réalisé effectif	Samm. cc	2020	62.23	58.89	58.74	57.94	57.68	59.17	63.44	63.51	64.63	64.90	62.77	62.76	61.39	15'300	4.29	3.47	++
		2019	58.72	54.58	54.20	53.79	54.26	56.87	60.75	62.99	65.22	64.75	61.76	62.69	59.22	14'600	4.35	3.49	++

## Moyenne suisse lait de centrale bio - Durchschnitt Schweiz Molkereimilch Bio

Preis prix	Ort lieu	Jahr an	Jan Janv	Feb Fév.	Mär Mars	Apr Avril	Mai Mai	Jun Juin	Jul Juil.	Aug Août	Sep Sept.	Okt Oct.	Nov Nov.	Dez Déc.	R12 M12	Kg kg	F mg	E p	D
SPP-PSP 180'000	ab Hof	2020	80.50	75.90	73.66	73.75	72.52	79.14	84.01	87.00	86.93	85.23	81.68	81.59	80.16	14'805	4.00	3.30	++
	ferme	2019	81.37	78.46	76.83	75.92	75.94	81.02	84.99	86.36	86.64	84.37	80.63	80.08	81.05	14'805	4.00	3.30	++
réalisé effectif	ab Hof	2020	81.93	77.57	75.45	76.06	73.74	80.26	84.28	86.78	87.15	86.89	84.04	84.21	81.53	16'800	4.20	3.40	++
	ferme	2019	83.67	79.64	76.68	77.14	76.24	81.95	83.83	85.29	85.97	84.93	82.43	82.06	81.65	17'600	4.17	3.39	++
réalisé effectif	Samm. cc	2020	79.16	75.29	74.16	74.24	75.01	83.08	87.09	90.27	88.25	91.38	85.97	86.47	82.53	5'500	4.50	3.57	+
		2019	82.56	77.57	75.97	75.87	77.06	82.69	87.65	88.53	89.29	88.19	83.03	82.32	82.56	5'600	4.15	3.39	+

## Moyenne suisse lait de fromagerie PER - Durchschnitt Schweiz Käseemilch ÖLN

Preis prix	Ort lieu	Jahr an	Jan Janv	Feb Fév.	Mär Mars	Apr Avril	Mai Mai	Jun Juin	Jul Juil.	Aug Août	Sep Sept.	Okt Oct.	Nov Nov.	Dez Déc.	R12 M12	Kg kg	F mg	E p	D
réalisé effectif	ab Hof	2020	74.96	73.86	73.57	75.83	74.85	74.72	74.31	74.03	74.78	78.66	78.32	78.39	75.52	21'300	4.28	3.78	++
	ferme	2019	74.17	71.97	70.85	71.95	71.62	70.01	70.53	71.69	72.90	75.20	76.23	75.07	72.68	20'000	4.19	3.71	++
	Käserei from.	2020	74.44	73.22	72.92	75.21	75.17	75.10	75.49	75.68	75.58	78.41	77.85	78.34	75.62	24'900	3.95	3.44	++
		2019	73.77	72.81	72.34	73.30	72.40	73.90	72.95	72.66	74.98	75.32	75.29	75.10	73.74	24'600	4.07	3.41	++
SVZ SNE	ab Hof	2020	2.95	2.95	2.94	2.96	2.94	2.94	2.91	2.89	2.90	2.92	2.94	2.88	2.93				
	ferme	2019	2.93	2.91	2.91	2.94	2.94	2.91	2.93	2.93	2.94	2.92	2.93	2.95	2.93				
	Käserei from.	2020	2.65	2.66	2.60	2.68	2.70	2.74	2.73	2.67	2.72	2.62	2.67	2.59	2.67				
		2019	2.48	2.60	2.68	2.47	2.72	2.77	2.62	2.64	2.68	2.63	2.60	2.66	2.63				

## Commentaire

Depuis le 1<sup>er</sup> janvier 2019, la Confédération verse aux producteurs de lait un **supplément pour le lait commercialisé de 4.5 centimes** par kilo. Les acheteurs de lait versent par contre 4.5 centimes en moins sur la paie du lait aux producteurs. Le nouveau supplément est comptabilisé comme un supplément de prix dans la surveillance du prix du lait. Le **supplément laitier est donc compris dans tous les prix** calculés par la surveillance du prix du lait. La raison en est que le supplément est directement lié à la vente du lait et que les prix sont ainsi plus aisément comparables avec ceux des années précédentes.

En décembre, le **prix standardisé producteur PSP 180 000** se montait à 59.35 ct./kg, ce qui correspond à une baisse de 0.34 ct./kg par rapport au mois précédent et à une hausse de 0.78 ct./kg par rapport à au même mois de l'année précédente. La moyenne des douze derniers mois se montait à 59.37 ct./kg en décembre (+2.24 ct./kg par rapport à décembre 2019).

En décembre, les facteurs suivants ont influencé la structure générale des prix à la hausse ou à la baisse (cf. tableau 2, page 1).

- Aucune variation significative des prix n'a été constatée dans les segments A et B.
- La part de lait A n'a presque pas changé. Elle s'est élevée à 72,89 % en décembre. Elle a ainsi augmenté de 0,06 point par rapport à novembre et de 6,9 points par rapport à décembre 2019.
- Aucun acheteur n'a payé de supplément lié à l'échelonnement saisonnier des prix (contre un en novembre). Un seul a procédé à une déduction. Cela a provoqué une baisse du PSP de 0.01 ct./kg (-0.04 ct./kg par rapport au mois précédent).
- En décembre, les déductions liées au marché (déficit de financement remplacement loi chocolatière, force du franc, notamment) se situaient toujours à -0.67 ct./kg en moyenne.
- Le volume mensuel qui se trouve à la base du PSP s'est élevé à 14 805 kilos en décembre (+920 kg par rapport au mois précédent). Les suppléments pour quantité se sont montés à +0.79 ct./kg (-0.08 ct. par rapport au mois précédent). La participation aux frais de transport a représenté -1.43 ct./kg (-0.06 ct. par rapport au mois précédent).
- En décembre, les 17 acheteurs ont versé un supplément de durabilité. Cela a provoqué une hausse du PSP de 2.19 ct./kg (+0.01 ct. par rapport au mois précédent).
- Pour le poste « divers suppléments / déductions » (en premier lieu le supplément pour le lait commercialisé), un supplément de +3.63 ct./kg a pu être observé en décembre (-0.69 ct. par rapport au mois précédent).
- Le prix de base mixte s'élevait à 54.84 ct./kg (+0.24 ct. par rapport au mois précédent).  
Le total des suppléments / déductions atteignait ainsi en décembre +4.51 ct./kg (+0.58 ct. par rapport au mois précédent).

En décembre, le **prix moyen effectif départ ferme pour le lait de centrale (annonceurs de PSL)** pour une quantité mensuelle de 34 000 kilos (+2900 kg par rapport au mois précédent) était de 64.12 ct./kg, soit 0.37 centime de moins qu'en novembre. Chez les annonceurs, les teneurs du lait, à savoir 4,44 g/kg de matière grasse (+0,06 g) et 3,50 g/kg de protéine (+0,01 g), étaient plus élevées que le mois précédent.

En décembre, le **prix effectif franco centre collecteur pour le lait de centrale** a connu une baisse de 0.01 centime pour atteindre 62.76 ct./kg.

### Lait de fromagerie PER

En décembre, le prix moyen effectif **départ ferme pour le lait de fromagerie** (hors supplément de non-ensilage) était de 78.39 ct./kg, soit une augmentation de 0.08 ct./kg par rapport au mois de novembre. Quant à la moyenne des douze mois précédents, elle s'élevait à 75.52 ct./kg (+2.84 ct. par rapport à celle de décembre 2019).

Franco fromagerie, le prix du **lait de fromagerie** était de 78.34 ct./kg en décembre, soit +0.49 ct./kg par rapport au mois de novembre. La moyenne des douze mois précédents s'est élevée à 75.62 ct./kg en décembre (+1.88 ct. par rapport à celle de décembre 2019).

### Lait de centrale bio

Le **PSP 180 000 du lait bio** se montait à 81.59 ct./kg en décembre, soit une baisse de 0.10 ct./kg par rapport à novembre et une hausse de 1.51 ct./kg par rapport à décembre 2019. Quant à la moyenne du PSP des douze mois précédents, elle s'élevait à 80.16 ct./kg (-0.89 ct./kg par rapport à celle de décembre 2019).

Un acheteur a payé un supplément lié à l'échelonnement saisonnier des prix (contre trois le mois précédent). Le PSP a ainsi augmenté de 0.11 ct./kg (-0.13 ct. par rapport au mois précédent).

Les déductions liées au marché (contribution de déclassement, allègement du marché du lait bio, etc.) s'élevaient à -1.30 ct./kg en décembre (+0.05 ct. par rapport à novembre).

En décembre, le prix moyen **effectif du lait bio départ ferme** (annonceurs de PSL) était de 84.21 ct./kg (+0.17 ct. par rapport au mois précédent). Chez les annonceurs, les teneurs du lait, à savoir 4,20 g/kg de matière grasse (+0,03 g) et 3,40 g/kg de protéine (-0,02 g), étaient plus élevées que le mois précédent.



## Légende

Prix standardisé producteur  
PSP 180'000 ou 360'000

Le PSP est standardisé sur la base de quantités livrées, de teneurs et de critères qualitatifs mensuels identiques pour tous les premiers acheteurs, conformément aux paramètres-clé pour l'achat de lait. La quantité de lait mensuelle suit la livraison de lait saisonnière totale de la Suisse pour les quantités de lait annuelles de 180'000 ou 360'000 kg. Le PSP comprend : tous les suppléments et déductions influant sur le prix du lait effectivement payés, comme l'échelonnement saisonnier du prix, les suppléments contractuels et de quantité, les déductions liées au marché et les retenues, la participation aux frais de transport, les bonus, les primes et les arriérés, ainsi que le supplément pour le lait transformé en fromage (le cas échéant) selon les conditions des différents premiers acheteurs.

**Le PSP ne comprend pas :** les déductions pour les mesures de marketing soumises à la force obligatoire, les contributions de membres pour la défense professionnelle, les factures de prestations et d'achats de marchandises de toute sorte. **Calcul :** Le PSP correspond au prix mixte de base (prix du lait moyen des segments de prix pondéré en fonction des quantités) auquel est ajoutée la somme de l'ensemble des suppléments et des déductions. **La base servant au calcul** du PSP est fournie par les contrats d'achat de lait et les données des premiers acheteurs. Les décomptes de la paie du lait des annonceurs servent d'outil de contrôle.

effectif

Le prix du lait effectif comprend tous les composants du prix du lait payés ayant une influence, à l'exception du supplément de non-ensilage pour le lait de fromagerie (apparaît séparément). Les quantités par arrêt et les teneurs correspondent à la moyenne de l'ensemble des annonceurs enregistrés auprès de la surveillance du prix du lait de la FPSL. Les éventuelles déductions appliquées pour non-conformité à un des paramètres-clé concernant la qualité du lait ne sont pas prises en compte. **La base servant au calcul** est fournie par les décomptes de la paie du lait des annonceurs.

PER

Produit en fonction des directives concernant les prestations écologiques requises.

Bio

Produit en fonction des directives concernant l'agriculture biologique.

Lait de centrale,  
Lait de fromagerie

Est considéré comme lait de fromagerie par la surveillance du prix du lait de la FPSL le lait de non-ensilage. Le supplément de non-ensilage doit donc apparaître sur le décompte de la paie du lait ou dans les appendices au contrat d'achat du lait, sans quoi le lait est considéré comme lait de centrale.

Ø, Moyenne

Prix moyen. Les prix du lait mensuels sont pondérés en fonction des quantités (en fonction de la quantité de lait du premier acheteur ou de la quantité de fromage produit).

Δ

Différence, variation.

R12, M12  
kg / mg / p

Moyenne continue sur 12 mois (moyenne arithmétique des 12 derniers mois, y compris le mois considéré).

Données moyennes concernant la quantité de lait et les composants fournies par les annonceurs durant le mois considéré : kilogramme de lait / teneur en matière grasse en g par 100 g / teneur en protéine en g par 100 g de lait.

SNE

Supplément de non-ensilage (non inclus dans le prix du lait effectif).

D

Donnée concernant le nombre d'annonceurs du prix : 0 = peu, + = assez, ++ = beaucoup d'annonceurs.

ferme

Relevé du lait effectué au départ de la ferme.

cc

Relevé du lait effectué franco centre collecteur ou livré à la fromagerie.

SP : P. de coll.

Relevé du lait au départ du point de collecte.

n.d.

Données non disponibles.