

Monatliche Marktlage zu Milch und Milchprodukten in der Schweiz Bio-Milchproduktion und Bio-Milchverwertung Milch-Marktinformationen Ausland

Ausgabe Dezember 2020

Monatliche Produktion in Tonnen (Oktober)								Aussenhandel in Tonnen	
Jahr	Milch	davon Bio-Milch	Molkerei-Produkte	Käse-Produktion	Butter	Mager-Milchpulver	Voll-Milchpulver	Käse-Export	Käse-Import
2019	283'192	21'513	75'051	17'771	2'797	1'388	974	8'217	5'495
2020	279'059	22'748	73'126	17'564	2'733	1'547	503	7'602	5'768
Abweichung									
t	-4'133	+1'235	-1'925	-207	-64	+158	-471	-616	+272
%	-1.5	+5.7	-2.6	-1.2	-2.3	+11.4	-48.4	-7.5	+4.9

Kumulierte Produktion in Tonnen (Januar – Oktober)								Aussenhandel in Tonnen	
Jahr	Milch	davon Bio-Milch	Molkerei-Produkte	Käse-Produktion	Butter	Mager-Milchpulver	Voll-Milchpulver	Käse-Export	Käse-Import
2019	2'863'042	217'449	720'839	164'380	34'307	20'184	12'087	60'090	53'650
2020	2'866'569	226'725	741'795	171'141	32'113	18'349	9'995	60'242	60'117
Abweichung									
t	+3'527	+9'276	+20'956	+6'761	-2'194	-1'835	-2'092	+152	+6'467
%	+0.1	+4.3	+2.9	+4.1	-6.4	-9.1	-17.3	+0.3	+12.1

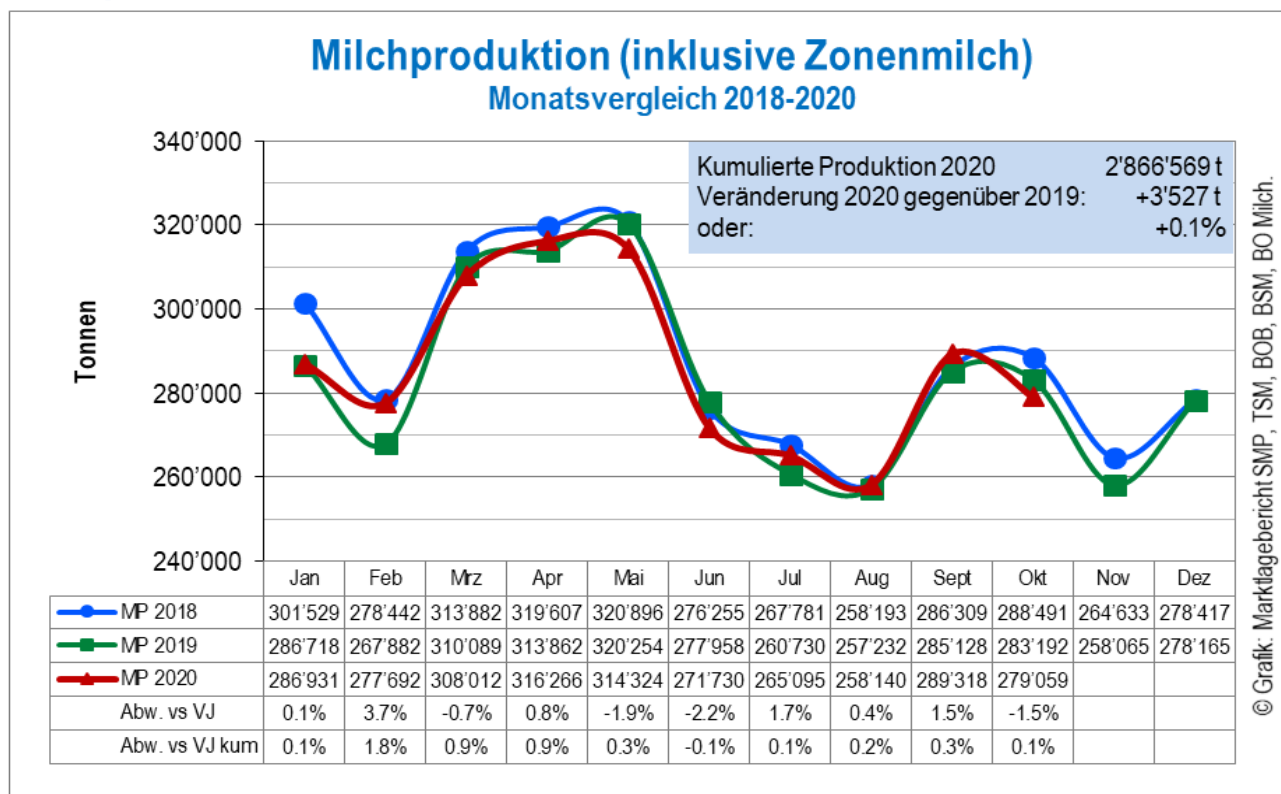
Inhaltsverzeichnis	Seite
Übersicht	1
Milchproduktion	2
Bio-Milchproduktion und Bio-Milchverwertung	3-4
Milchkauf direkt von Produzenten (Erstmilchkauf)	5
Milchgehalte	6
Milchkuhbestand	7
Molkereiprodukte	8
Käse	9-12
Butter	13
Milchpulver	14
Milch-Marktinformationen Ausland	15-17
Richtpreise Branchenorganisation Milch	18



Wir wünschen Ihnen frohe Festtage
und alles Gute im 2021!

Reproduktion mit Quellenangabe gestattet.
Bezugsquelle: www.swissmilk.ch

Milchproduktion



Quelle: TSM Treuhand GmbH / MP = Milchproduktion

Monatliche Milchproduktion

Im Oktober 2020 betrug die Milchproduktion 279'059 Tonnen. Gegenüber dem Vorjahresmonat entspricht dies einer Abnahme von 4'133 Tonnen oder minus 1.5 Prozent. Im Vergleich zum Oktober 2018 wurde bei der Milchproduktion eine Abnahme von 9'432 Tonnen oder minus 3.3 Prozent verzeichnet.

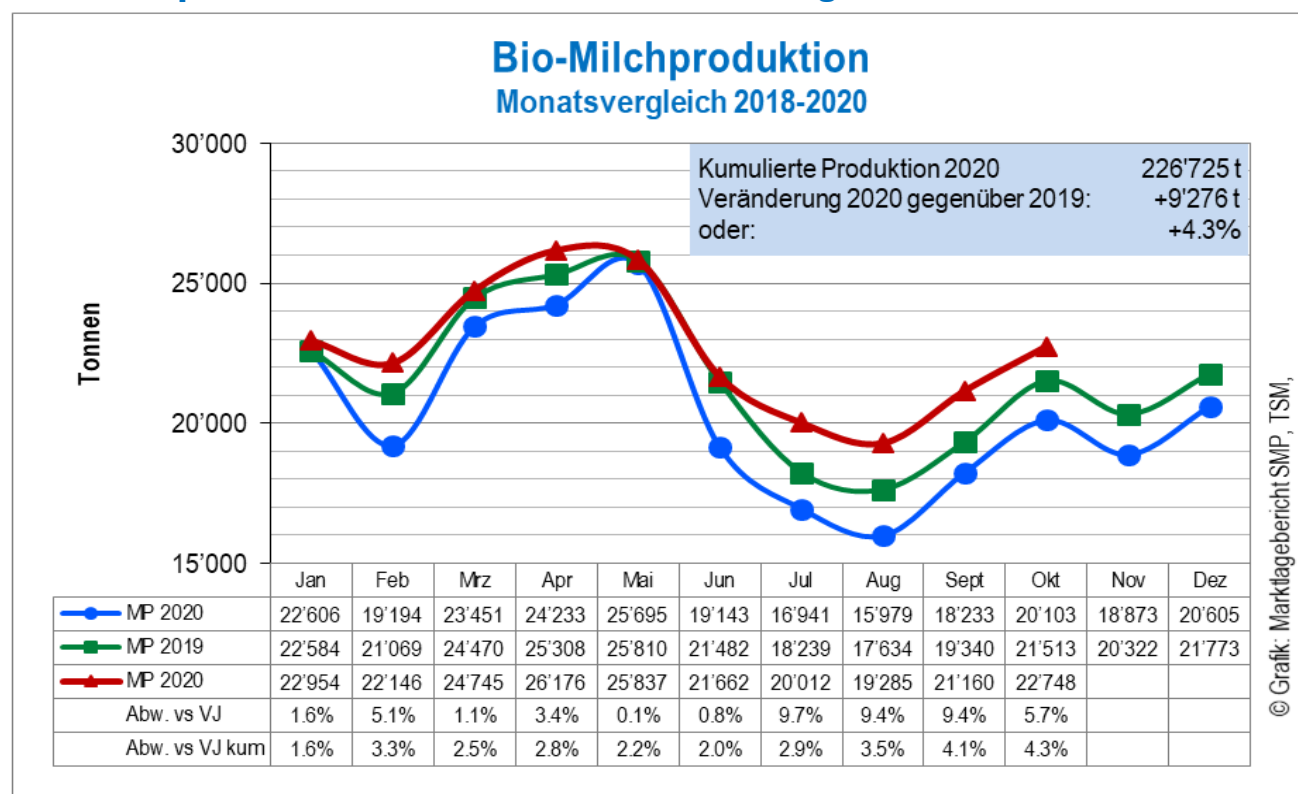
Kumulierte Milchproduktion

Die kumulierte Produktion von Januar bis Oktober 2020 betrug 2'866'569 Tonnen. Sie lag plus 3'527 Tonnen oder 0.1 Prozent höher als in der Vorjahresperiode und minus 44'808 Tonnen oder 1.5 Prozent tiefer als 2018.

Prognose

Die Milchproduktion für den Monat November 2020 entspricht gemäss dbMilch.ch voraussichtlich plus 1.0 Prozent gegenüber dem Vorjahresmonat (Prognose auf Basis der bereits erfassten Daten).

Bio-Milchproduktion und Bio-Milchverwertung



Quelle: TSM Treuhand GmbH / MP = Milchproduktion

Monatliche Bio-Milchproduktion

Im Oktober 2020 wurden 22'748 Tonnen Bio-Milch eingekauft. Gegenüber dem Vorjahresmonat entspricht dies einer Zunahme von 1'235 Tonnen oder plus 5.7 Prozent. Im Vergleich zum Oktober 2018 wurde bei der Milchproduktion eine Zunahme von 2'645 Tonnen oder plus 13.2 Prozent verzeichnet.

Kumulierte Bio-Milchproduktion

Die kumulierte Produktion von Januar bis Oktober 2020 betrug 226'725 Tonnen. Sie lag 9'276 Tonnen oder 4.3 Prozent höher als in der Vorjahresperiode und 21'147 Tonnen oder 10.3 Prozent höher als in der Periode 2018.

Zu Bio-Milchprodukten wurden im 2020 bisher 202'673 Tonnen verarbeitet (siehe Seite 4).

Weitere Informationen zum Bio-Milchmarkt unter:

<https://www.blw.admin.ch/blw/de/home/markt/marktbeobachtung/bio.html>

<https://www.bioaktuell.ch/markt/biomarkt/milch.html>

Bio-Milchverarbeitung

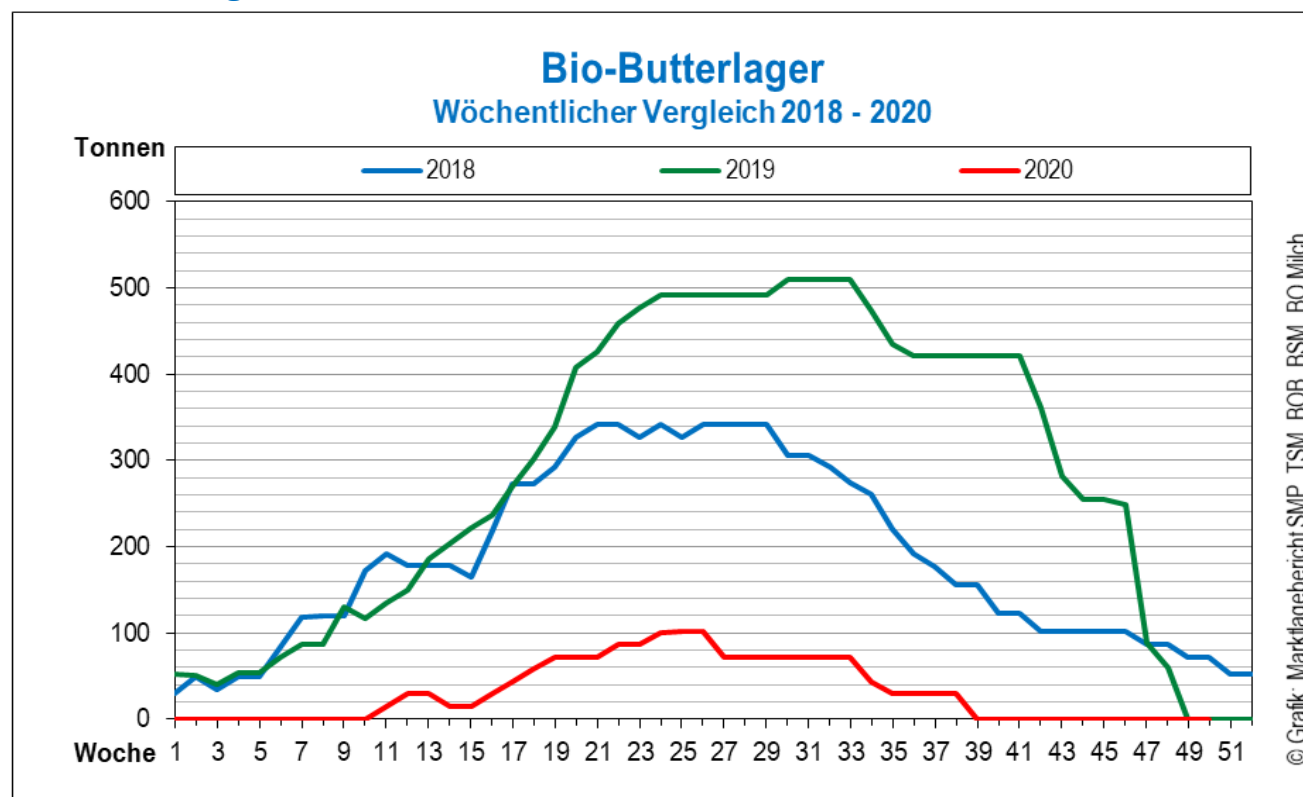
BIO-Milchverarbeitung in MAE*	Oktober 2020	Abweichung vs. Vorjahresmonat		Jan.-Okt. 2020	kum. Abweichung vs. Vorjahr	
		Tonnen	Prozent		Tonnen	Prozent
Käse, silofreie Milch	5'043	396	8.5	49'278	4'352	9.7
Käse, Silomilch	3'360	106	3.3	33'072	3'122	10.4
Quark	276	34	14.0	2'969	404	15.8
Konsummilch	5'136	317	6.6	50'180	5'672	12.7
Konsumrahm	590	33	5.9	5'329	537	11.2
Jogurt	1'072	-28	-2.5	12'595	958	8.2
übrige Molkereiprodukte (inkl. Speiseeis)	250	42	20.2	2'595	272	11.7
Dauermilchwaren	1'014	1	0.1	10'562	-2'392	-18.5
Butter	3'155	504	19.0	31'172	-2'868	-8.4
andere Verwertung	488	-93	-16.0	4'921	-50	-1.0
Total BIO-Milchverarbeitung	20'384	1'312	6.9	202'673	10'007	5.2

Quelle: TSM Treuhand GmbH

Kommentar Bio-Milchverarbeitung

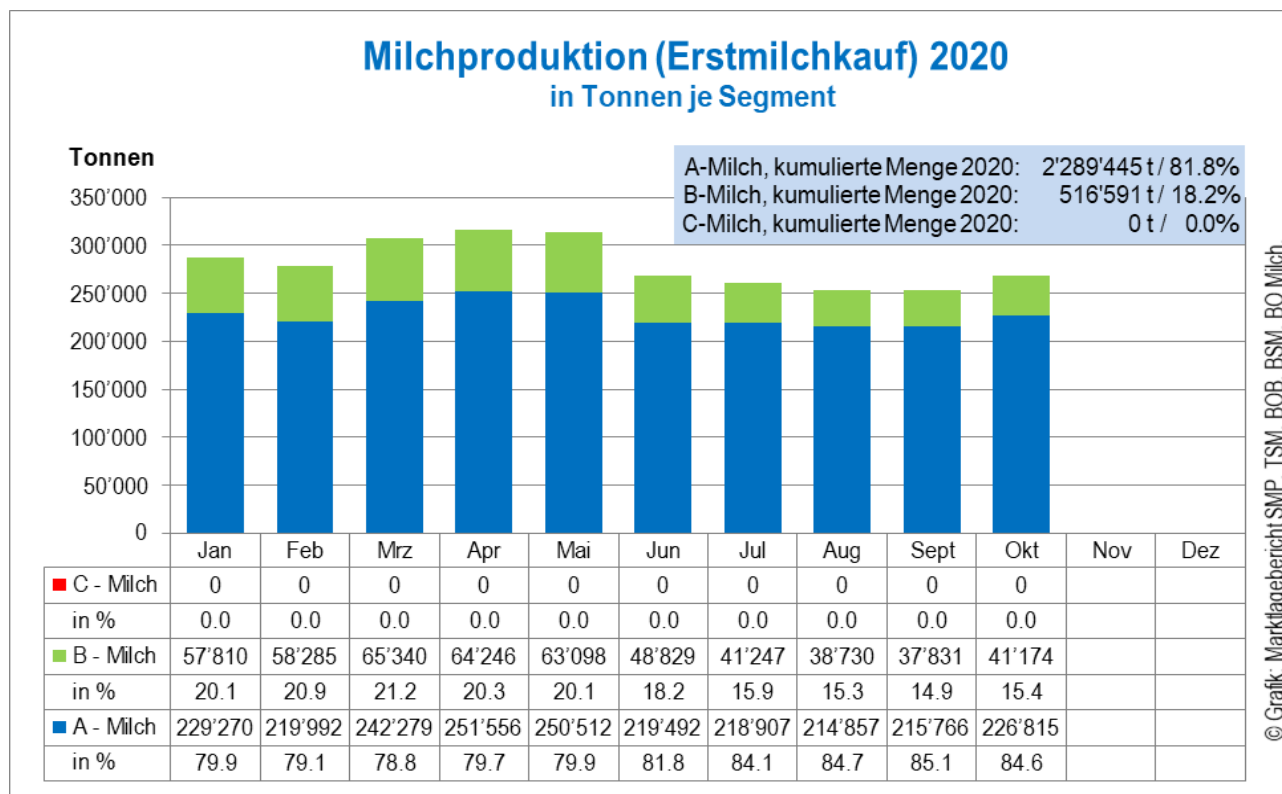
Die kumulierte Milchverarbeitung von Januar bis Oktober 2020 betrug 202'673 Tonnen Milch-äquivalente (MAE). Im Vergleich zur Vorjahresperiode entspricht dies einer Zunahme von 10'007 Tonnen oder plus 5.2 Prozent.

Bio-Butterlager



Quelle: BOB (Tiefkühlager)

Milchkauf direkt von Produzenten (Erstmilchkauf)



Quelle: BO Milch

Hinweis: Auf der Alp verkäste Alp-Milch sowie direkt vermarktete Milch sind nicht berücksichtigt.

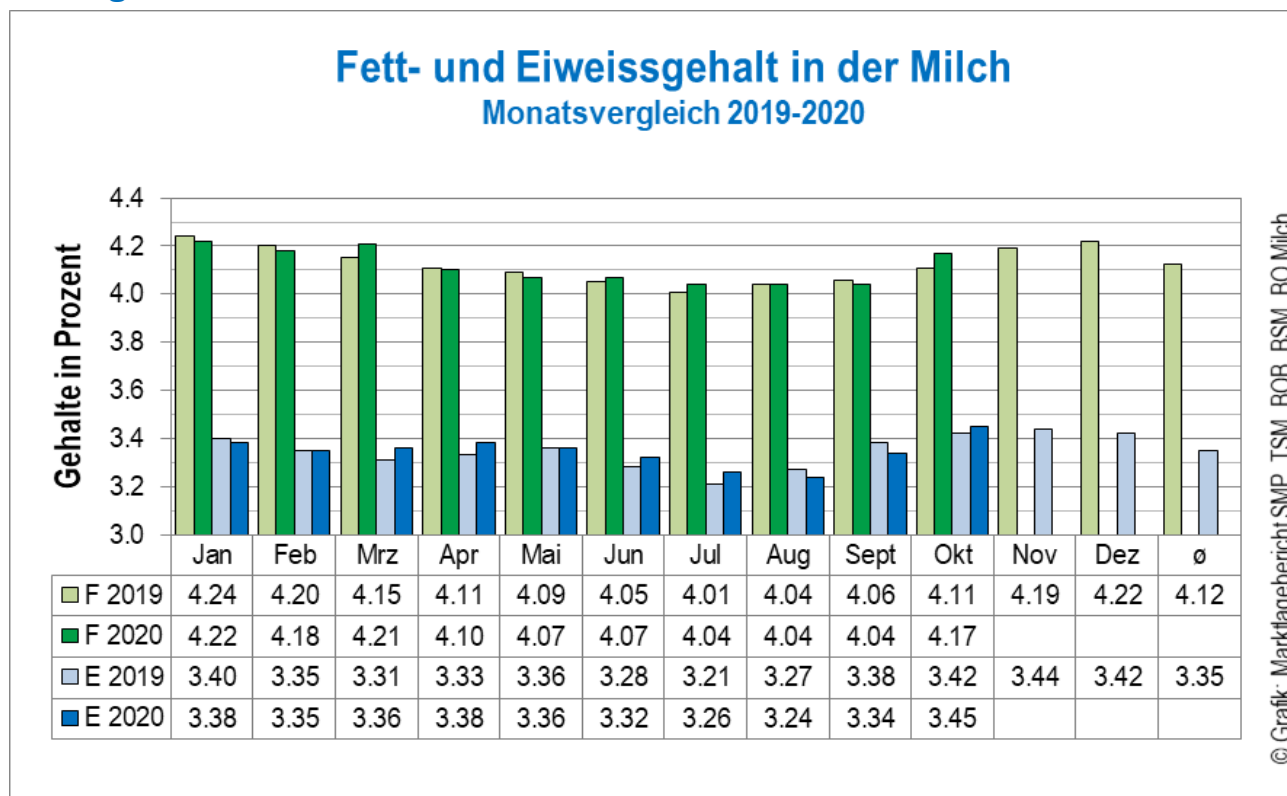
Kommentar

Der Erstmilchkauf beinhaltet alle in der Schweiz in Verkehr gebrachte Milch.

Ab Oktober nimmt die Milchmenge saisonal wieder leicht zu. Die Anteile der beiden Segmente A und B haben sich seit dem Sommer unterschiedlich entwickelt, es wurde ab Juli mehr A-Milch, dafür weniger B-Milch eingekauft. Der Trend zu immer mehr A-Milch wurde im Oktober zwar gestoppt, nach wie vor ist der A-Milch-Anteil aber relativ hoch.

Nach wie vor gibt es keinen Bedarf nach C-Milch.

Milchgehalte



Quelle: TSM Treuhand GmbH / F = Fett; E = Eiweiss

Monatlicher Fett- und Eiweissgehalt

Im Oktober 2020 war der durchschnittliche Fettgehalt plus 0.06 Prozentpunkte oder 1.5 Prozent höher als im Oktober 2019. Der durchschnittliche Eiweissgehalt war plus 0.03 Prozentpunkte oder 0.9 Prozent höher als im Vorjahresmonat.

Monatliche Fettabweichungen

Gegenüber dem Vorjahresmonat wurden im Oktober 2020 insgesamt 2 Tonnen weniger MilCHFett produziert. Diese setzen sich zusammen aus minus 172 Tonnen MilCHFett aufgrund der tieferen Milchproduktion und plus 170 Tonnen aufgrund der höheren Gehalte.

Kumulierte Fettabweichungen

Von Januar bis Oktober 2020 beträgt die Abweichung im Total plus 372 Tonnen gegenüber der Periode 2019. Davon betragen die Abweichungen aus der Milchproduktion plus 146 Tonnen und jene der Gehalte plus 226 Tonnen.

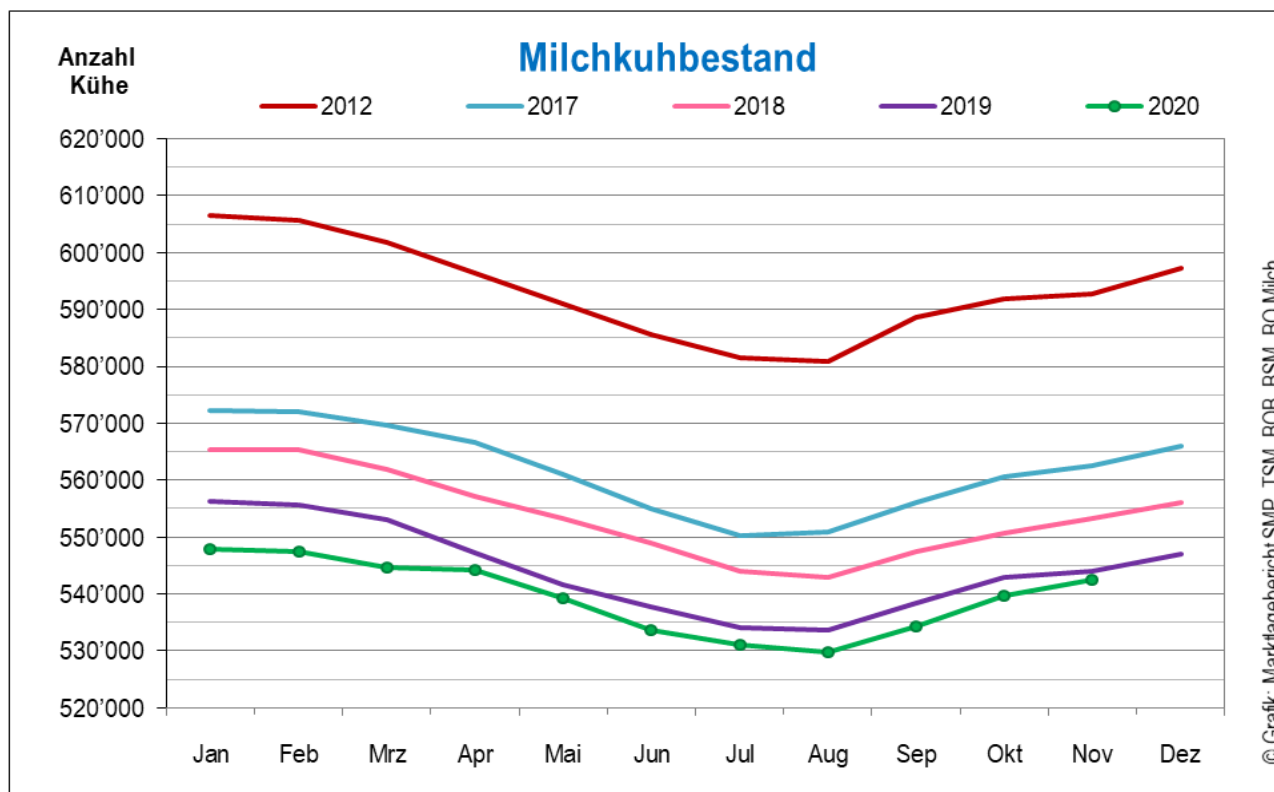
Monatliche Eiweissabweichungen

Gegenüber dem Vorjahresmonat wurden im Oktober 2020 insgesamt 58 Tonnen weniger Eiweiss produziert. Diese setzen sich zusammen aus minus 143 Tonnen Milcheiweiss aufgrund der tieferen Milchproduktion und plus 85 Tonnen aufgrund der höheren Gehalte.

Kumulierte Eiweissabweichungen

Von Januar bis Oktober 2020 beträgt die Abweichung beim Eiweiss im Total plus 500 Tonnen gegenüber der Periode 2019. Davon betragen die Abweichungen aus der Milchproduktion plus 110 Tonnen und jene der Gehalte plus 390 Tonnen.

Milchkuhbestand



Quellen: SBV, Identitas AG

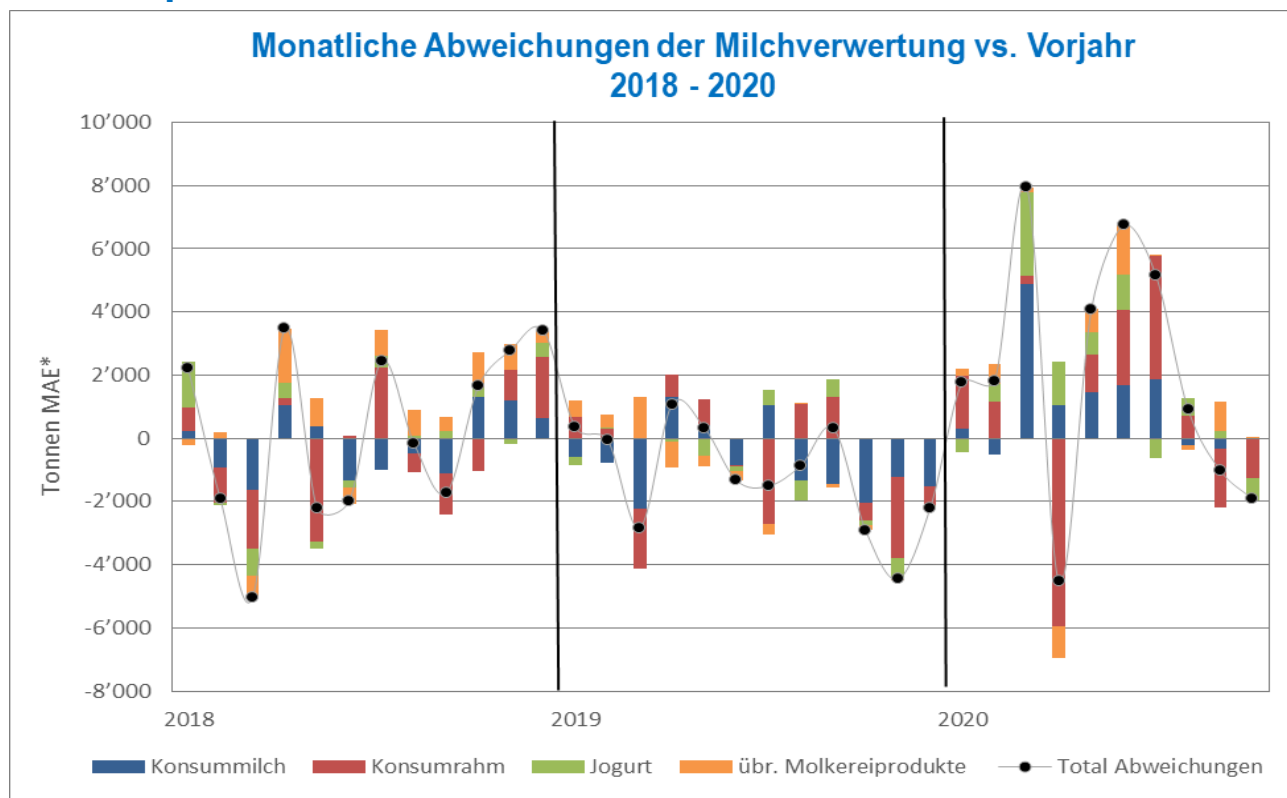
Weibliche Tiere nach Altersgruppen (Rindvieh- und Milchkuhbestand)

Altersgruppe (Rindvieh)	November 2019	November 2020	Differenz vs. Vorjahr	Veränderung in Prozent
bis 1 Jahr	281'294	285'269	3'975	1.4
1 - 2 Jahre	206'017	206'106	89	0.0
Altersgruppe (Milchkühe)				
0 - 3 Jahre	71'985	73'720	1'735	2.4
3 - 4 Jahre	115'908	113'533	-2'375	-2.0
4 - 5 Jahre	98'894	99'106	212	0.2
5 - 6 Jahre	79'113	78'175	-938	-1.2
>6 Jahre	178'168	177'914	-254	-0.1
Total Milchkühe	544'068	542'448	-1'620	-0.3

Quelle: SBV, Identitas AG

Weitere Informationen unter: <https://tierstatistik.identitas.ch/de>

Molkereiprodukte



Quelle: TSM Treuhand GmbH

Milchverwertung in MAE*	Oktober 2020	Abweichung vs. Vorjahresmonat		Jan.- Okt. 2020	kum. Abweichung vs. Vorjahr	
		Tonnen	Prozent		Tonnen	Prozent
Konsummilch	32'399	-19	-0.1	318'449	10'112	3.3
Konsumrahm	23'664	-1'234	-5.0	229'002	2'296	1.0
Jogurt	9'361	-722	-7.2	104'650	5'462	5.5
übrige Molkereiprodukte (inkl. Speiseeis)	7'702	50	0.7	89'694	3'086	3.6
Total Abweichungen	73'126	-1'925	-2.6	741'795	20'956	2.9

Quelle: TSM Treuhand GmbH

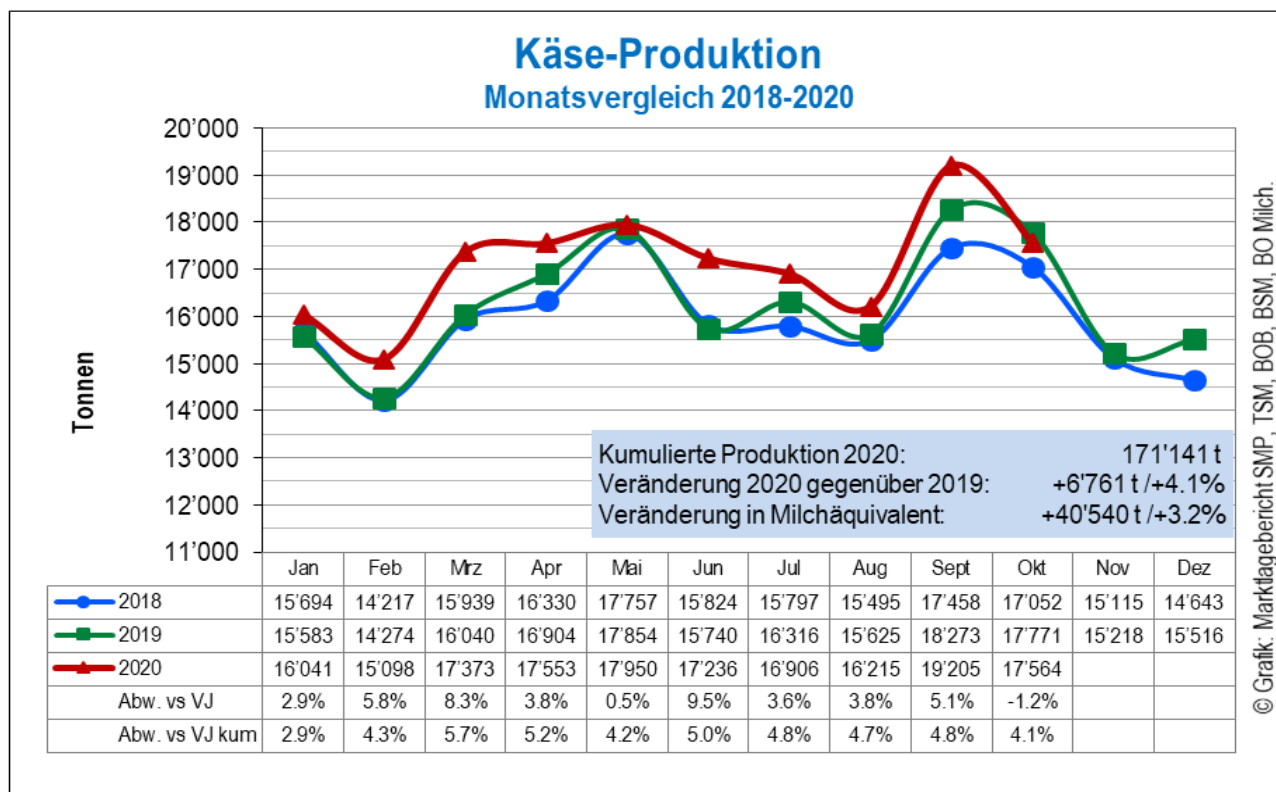
*Ein Milchäquivalent (MAE) entspricht den Inhaltsstoffen von Eiweiss und Fett eines Kilogramms Milch (Anteil Eiweiss = 0.45 Äquivalent; Anteil Fett = 0.55 Äquivalent)

Kommentar

Die kumulierte Produktion von Januar bis Oktober 2020 betrug 741'795 Tonnen Milchäquivalente, die zu Konsummilch, Konsumrahm, Jogurt und übrige Molkereiprodukte inkl. Speiseeis verarbeitet wurden.

Im Vergleich zur Vorjahresperiode entspricht dies einer Zunahme von 20'956 Tonnen oder plus 2.9 Prozent.

Käse



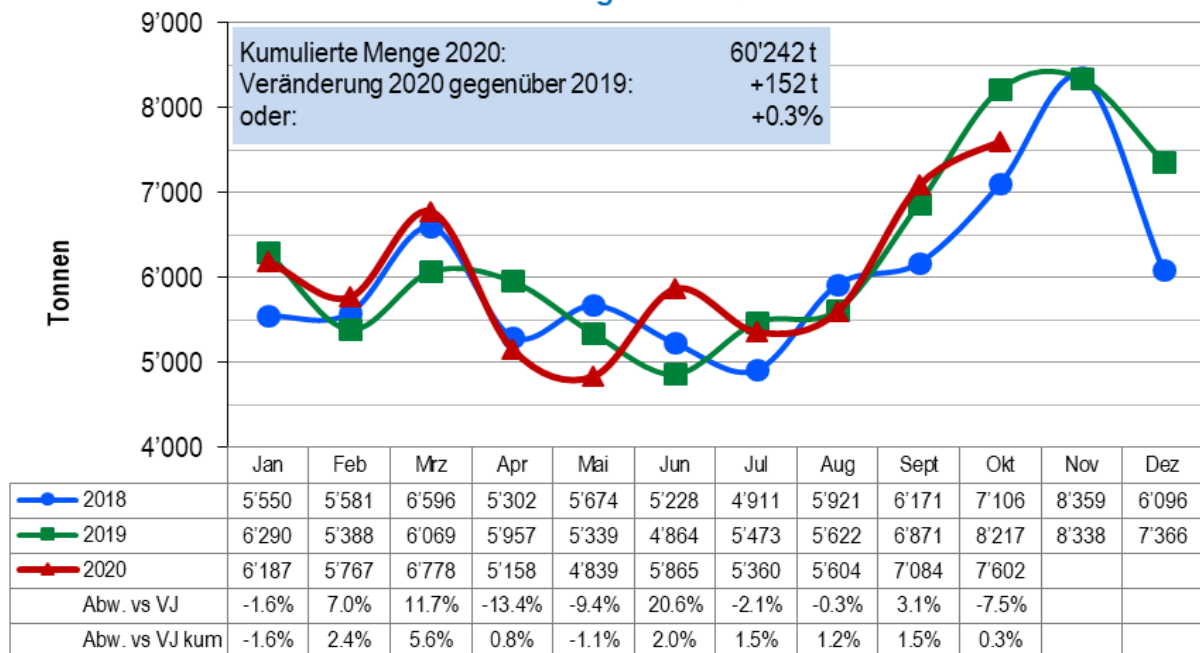
Quelle: TSM Treuhand GmbH

Käse	Oktober 2020	Abweichung vs. Vorjahresmonat		Jan. – Okt. 2020	kum. Abweichung vs. Vorjahr	
		Tonnen	Prozent		Tonnen	Prozent
Alpkäse halbhart und hart (saisonal)	680	-102	-13.0	4'025	125	3.2
Appenzeller® Käse *	730	-5	-0.7	7'873	771	10.9
Bergkäse	285	-32	-10.1	3'175	-171	-5.1
Emmentaler AOP	1'466	129	9.6	14'453	800	5.9
Le Gruyère AOP	2'550	21	0.8	25'387	540	2.2
Raclette Suisse®	1'755	95	5.7	14'089	400	2.9
Sbrinz AOP	146	9	6.6	1'250	-19	-1.5
Tête de Moine AOP	265	23	9.5	2'179	-78	-3.5
Tilsiter Switzerland	251	19	8.2	2'256	12	0.5
Vacherin Fribourgeois AOP	316	-5	-1.6	2'262	-193	-7.9
Vacherin Mont d'Or AOP (saisonal)	123	18	0.0	373	5	1.4
Walliser Käse / Walliser Raclette AOP	231	-61	-20.9	1'883	-127	-6.3
Zwischentotal Sortenkäse v.a. silofreie Milch	8'798	109	1.3	79'205	2'065	2.7
Quark	1'401	-108	-7.2	15'729	938	6.3
Mozzarella	1'922	-40	-2.0	20'503	837	4.3
Mascarpone	35	-8	-18.6	423	6	1.4
übrige Frischkäse	1'130	13	1.2	12'247	1'646	15.5
Industrieware	534	-86	-13.9	4'778	-1'257	-20.8
Switzerland Swiss	592	111	23.1	6'140	1'139	22.8
Weichkäse	616	-19	-3.0	4'993	115	2.4
Ziegen- und Schafkäse	126	-16	-11.3	1'305	-20	-1.5
Andere Halbhart- und Hartkäse (mager, viertelfett)	318	80	33.6	2'383	-63	-2.6
Andere Halbhart- und Hartkäse (halb- bis vollfett) **	1'518	-31	-2.0	16'021	902	6.0
Andere Halbhart- und Hartkäse (überfett)	452	-145	-24.3	5'442	534	10.9
Andere Käse	245	-52	-17.5	2'348	-76	-3.1
Zwischentotal diverse Käse	8'766	-319	-3.5	91'939	4'696	5.4
Total Käse	17'564	-207	-1.2	171'141	6'761	4.1

Quelle: TSM Treuhand GmbH

*inkl. Lokalspezialitäten // **inkl. Industrieware und Lokalspezialitäten

Käse-Export Monatsvergleich 2018-2020



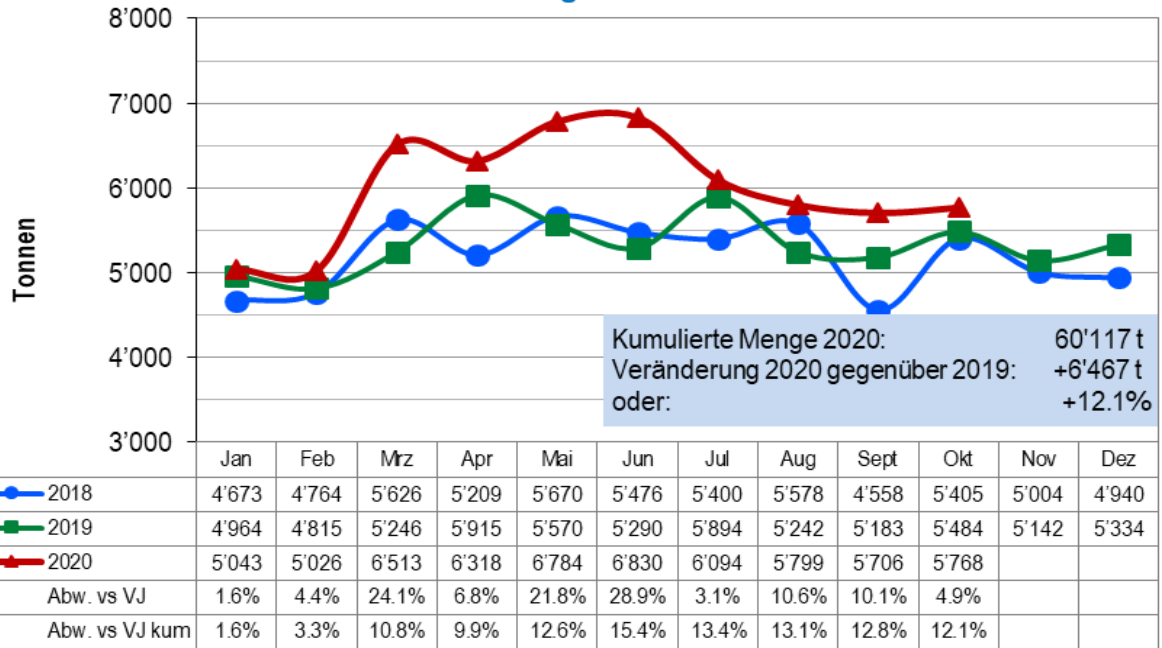
© Grafik: Marktbericht SMP, TSM, BOB, BSM, BO Milch.

Quellen: EZV, TSM Treuhand GmbH

Käse	Oktober 2020	Abweichung vs. Vorjahresmonat		Jan. – Okt. 2020	kum. Abweichung vs. Vorjahr	
		Tonnen	Prozent		Tonnen	Prozent
Appenzeller® Käse	456	2	0.4	3'865	182	4.9
Emmentaler AOP	978	4	0.4	8'914	-336	-3.6
Le Gruyère AOP	1'367	-39	-2.8	10'483	270	2.6
Raclette Suisse®	425	-91	-17.6	1'679	3	0.2
Sbrinz AOP	10	-6	-37.5	96	-3	-3.0
Tête de Moine AOP	223	61	37.7	1'136	40	3.6
Tilsiter Switzerland	15	-21	-58.3	142	-52	-26.8
Vacherin Fribourgeois AOP	54	4	8.0	233	11	5.0
Vacherin Mont d'Or AOP	12	1	9.1	20	-15	-42.9
Zwischentotal Sortenkäse v.a. silofreie Milch	3'540	-85	-2.3	26'568	100	0.4
Frischkäse / Quark	684	-189	-21.6	7'168	349	5.1
Fertigfondue	696	-115	-14.2	2'938	-28	-0.9
Schmelzkäse	98	-13	-11.7	839	13	1.6
Switzerland Swiss	344	-114	-24.9	4'089	298	7.9
Weichkäse	72	-3	-4.0	382	-50	-11.6
Andere Halbhart- und Hartkäse (<45% FiT)	660	78	13.4	5'420	-181	-3.2
Andere Halbhart- und Hartkäse (vollfett)	849	-178	-17.3	7'412	-326	-4.2
Andere Halbhart- und Hartkäse (≥ 55% FiT)	291	52	21.8	1'867	106	6.0
Andere Käse	378	-50	-11.7	3'578	-144	-3.9
Zwischentotal diverse Käse	4'060	-533	-11.6	33'673	52	0.2
Total Käse	7'602	-616	-7.5	60'242	152	0.3

Quellen: EZV, TSM Treuhand GmbH

Käse-Import Monatsvergleich 2018-2020



© Grafik: Marktagebericht SMP, TSM, BOB, BSM, BO Milch.

Quellen: EZV, TSM Treuhand GmbH

Käse	Oktober 2020	Abweichung vs. Vorjahresmonat		Jan. – Okt. 2020	kum. Abweichung vs. Vorjahr	
		Tonnen	Prozent		Tonnen	Prozent
Mascarpone, Ricotta Romana	109	-7	-6.0	1'195	110	10.1
Mozzarella	357	60	20.2	4'690	513	12.3
Anderer Frischkäse / Quark	1'706	56	3.4	17'980	1'859	11.5
Zwischentotal Frischkäse / Quark	2'171	108	5.3	23'865	2'483	11.6
Brie, Camembert, Italico	140	4	2.9	1'457	156	12.0
Danablu, Gorgonzola, Roquefort	66	3	4.8	598	92	18.2
Weisseschimmelkäse	101	-2	-1.9	956	11	1.2
Anderer Weichkäse	734	95	14.9	8'510	1'272	17.6
Zwischentotal Weichkäse	1'039	99	10.6	11'520	1'531	15.3
Halbhartkäse (gerieben, pulverisiert)	83	9	12.2	785	126	19.1
Anderer Halbhartkäse	1'033	92	9.8	10'154	1'245	14.0
Zwischentotal Halbhartkäse	1'163	102	9.6	11'358	1'366	13.7
Hartkäse (gerieben, pulverisiert)	84	-5	-5.6	726	1	0.1
Anderer Hartkäse	466	57	13.9	4'376	882	25.2
Zwischentotal Hartkäse	607	52	9.4	5'507	871	18.8
Grana / Parmigiano	425	-37	-8.0	4'294	129	3.1
Schmelzkäse	364	-53	-12.7	3'574	87	2.5
Total Käse	5'768	272	4.9	60'117	6'467	12.1

Quellen: EZV, TSM Treuhand GmbH

Kommentar zum Käse

Produktion

Im Oktober 2020 wurden 17'564 Tonnen Käse produziert. Gegenüber dem Vorjahresmonat entspricht dies einer Abnahme von 207 Tonnen oder minus 1.2 Prozent.

Die kumulierte Produktion (Jan. – Oktober 2020) betrug 171'141 Tonnen. Sie war um 6'761 Tonnen oder 4.1 Prozent höher als in der Vorjahresperiode.

Zulegen konnten vor allem übrige Frischkäse (+1'646t, +15.5%), Switzerland Swiss (+1'139 t, +22.8%), Quark (+938 t, +6.3%), „Andere“ Halbhart- und Hartkäse/halb- bis vollfett (+902 t, +6.0%), Mozzarella (+837 t, +4.3%), Emmentaler AOP (+800 t, +5.9%), Appenzeller® Käse (+771 t, +10.9%).

Den grössten Produktionsrückgang verzeichnet Industrieware (-1'171 t, -21.6%).

Export

Im Oktober 2020 wurden 7'602 Tonnen Käse exportiert. Im Vergleich zum Vorjahresmonat hat der Export um 616 Tonnen oder 7.5 Prozent abgenommen.

Der kumulierte Export (Jan. – Okt. 2020) betrug 60'242 Tonnen und lag um plus 152 Tonnen oder 0.3 Prozent höher als in der Vorjahresperiode.

Steigende Exporte verzeichnen vor allem Frischkäse/Quark (+349 t, +5.1%), Switzerland Swiss (+298 t, +7.9%) und Le Gruyère AOP (+270 t, +2.6%).

Rückläufig sind vorwiegend Emmentaler AOP (-336 t, -3.6%) und „Andere“ Halbhart- und Hartkäse/vollfett (-326 t, -4.2%).

Import

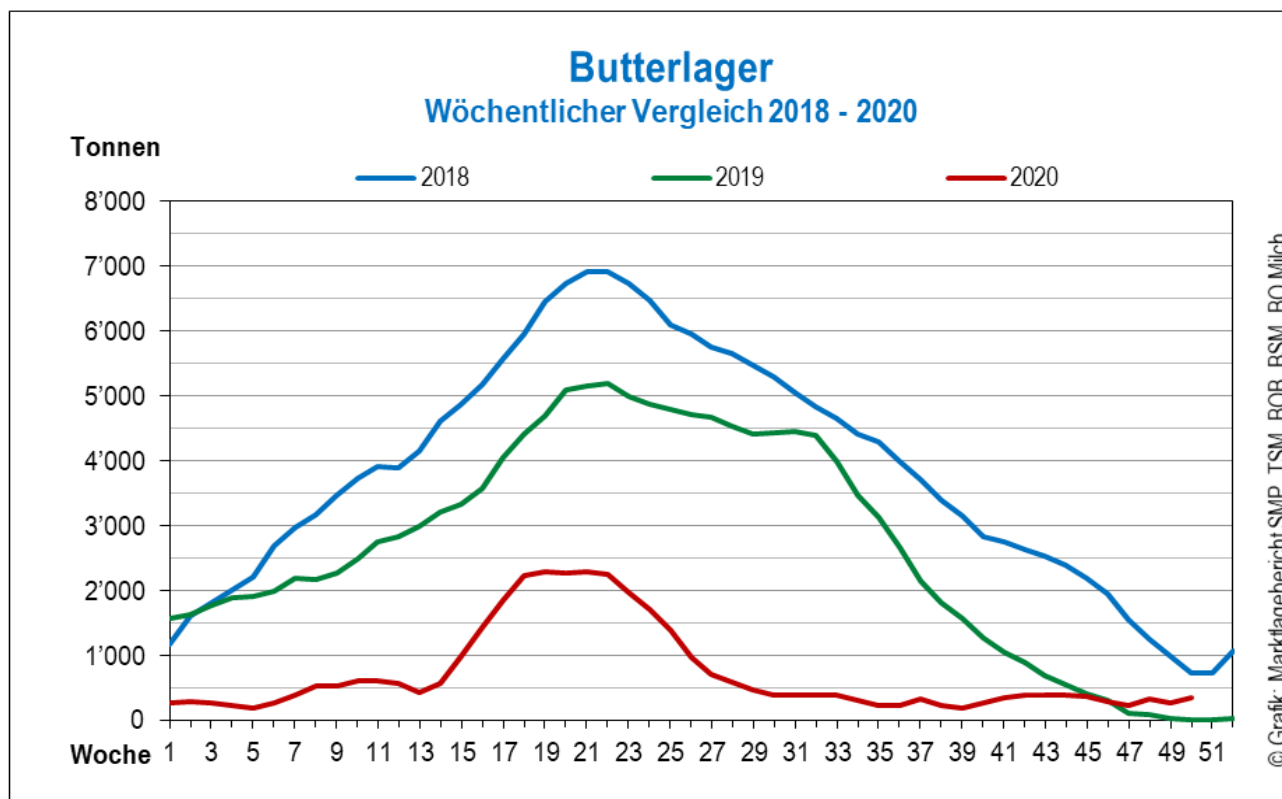
Im Oktober 2020 wurden 5'768 Tonnen Käse importiert. Im Vergleich zum Vorjahresmonat hat der Import um 272 Tonnen oder 4.9 Prozent zugenommen.

Der kumulierte Import (Jan. – Okt. 2020) betrug 60'117 Tonnen und lag um plus 6'467 Tonnen oder 12.1 Prozent höher als in der Vorjahresperiode.

Mehr importiert wurde hauptsächlich von „Andere“ Frischkäse / Quark (+1'859 t, +11.5%), „Andere“ Weichkäse (+1'272 t, +17.6%), „Andere“ Halbhartkäse (+1'245 t, +14.0%), „Andere“ Hartkäse (+882 t, +25.2%) und Mozzarella (+513 t; +12.3%).

Rückläufige Importe werden bei keiner Kategorie verzeichnet.

Butter



Quelle: BOB (Tiefkühlager)

Aktuellste Entwicklung bei der Butter

Butter	November 2020	Abweichung vs. Vorjahresmonat		Jan. – Nov. 2020	kum. Abweichung vs. Vorjahr	
		Tonnen	Prozent		Tonnen	Prozent
Butterproduktion	2'498	+145	+6.2	34'611	-2'049	-5.6
Butterverkäufe Inland *	3'255	-667	-17.0	37'237	-649	-1.7
Butterexporte *	0	-6	-100.0	341	+94	+38.1
Tiefkühlagerbestand Ende Monat	348	263	309.4			

Quelle: BOB (Mengenangaben exkl. gewerbliche Mengen)

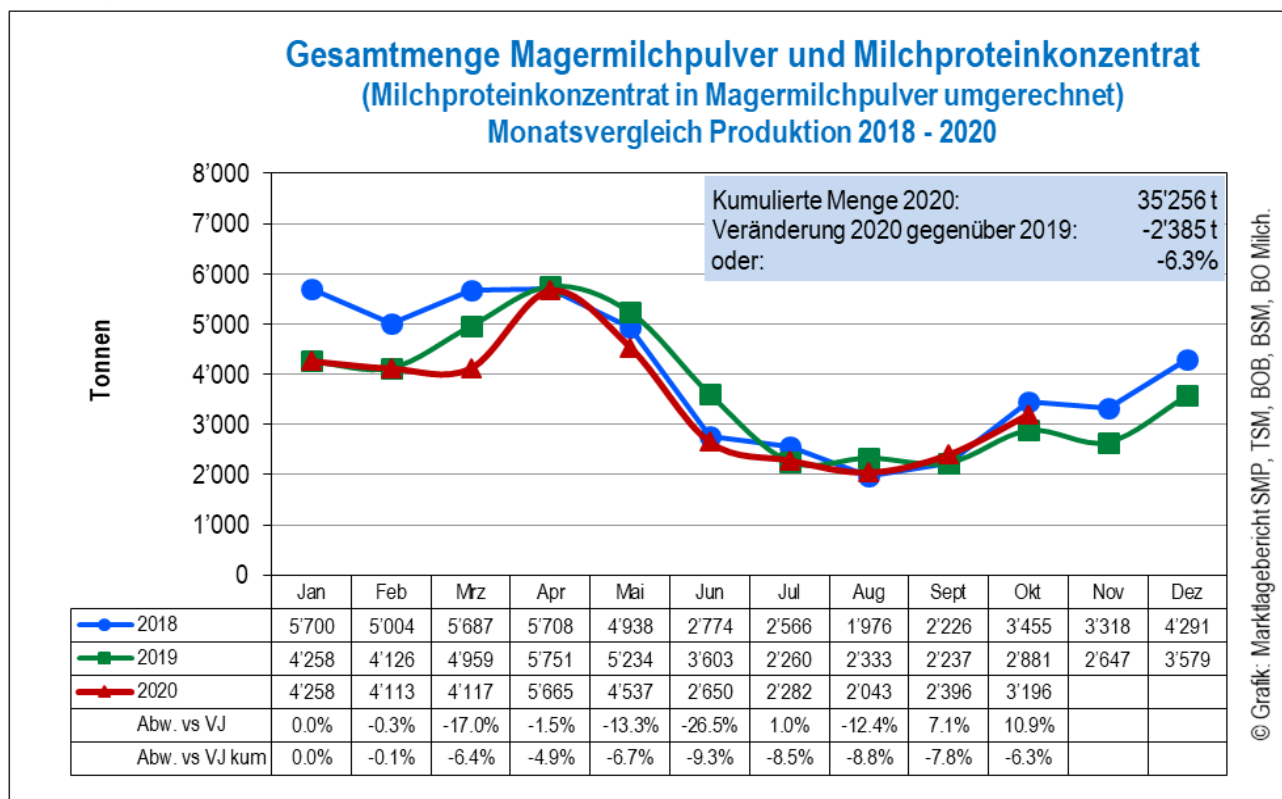
* Alle Mengen umgerechnet in Butter 82% Fett

Kommentar

Die Butterproduktion im November 2020 war gegenüber dem Vorjahr (2019) um 145 Tonnen höher. Die Butterhersteller produzierten 2'498 Tonnen Butter. Dies sind 6.2 Prozent mehr Butter als in der Vergleichsperiode. Die Verkaufsmengen sind im gleichen Zeitraum um 17.0 Prozent respektive 667 Tonnen auf 3'255 Tonnen zurückgegangen.

Ende November 2020 lagerten 348 Tonnen Butter in den Schweizer Tiefkühlager. Dies sind 263 Tonnen oder 309.4 Prozent mehr als im Vorjahr.

Milchpulver



Quelle: BSM

Gesamtmenge Magermilchpulver und Milchproteinkonzentrat

Im Oktober 2020 wurden 17'803 Tonnen Magermilch zu Milchproteinkonzentrat verarbeitet. Das entspricht 1'649 Tonnen Magermilchpulveräquivalent. Gesamthaft wurden im Oktober 3'196 Tonnen Magermilchpulver und Milchproteinkonzentrat (in Tonnen Magermilchpulveräquivalent) hergestellt. Gegenüber dem Vorjahr sind dies 315 Tonnen oder 10.9 Prozent mehr als im Vergleichsmonat.

Im Zeitraum von Januar bis Oktober 2020 wurden 35'256 Tonnen Magermilchpulver und Milchproteinkonzentrat hergestellt. Das entspricht im Vergleich zur Vorjahresperiode einem Produktionsrückgang von 2'385 Tonnen oder 6.3 Prozent.

Aktuellste Entwicklung bei Magermilchpulver und Vollmilchpulver

Milchpulver	November 2020	Abweichung vs. Vorjahresmonat		Jan. – Nov. 2020	kum. Abweichung vs. Vorjahr	
		Tonnen	Prozent		Tonnen	Prozent
Vollmilchpulver-Produktion	738	-478	-39.3	10'733	-2'570	-19.3
Lagerbestand am Ende des Monats	591	-144	-19.5			
Magermilchpulver-Produktion	1'036	-426	-29.1	19'385	-2'261	-10.4
Lagerbestand am Ende des Monats	4'287	-456	-9.6			

Quelle: BSM

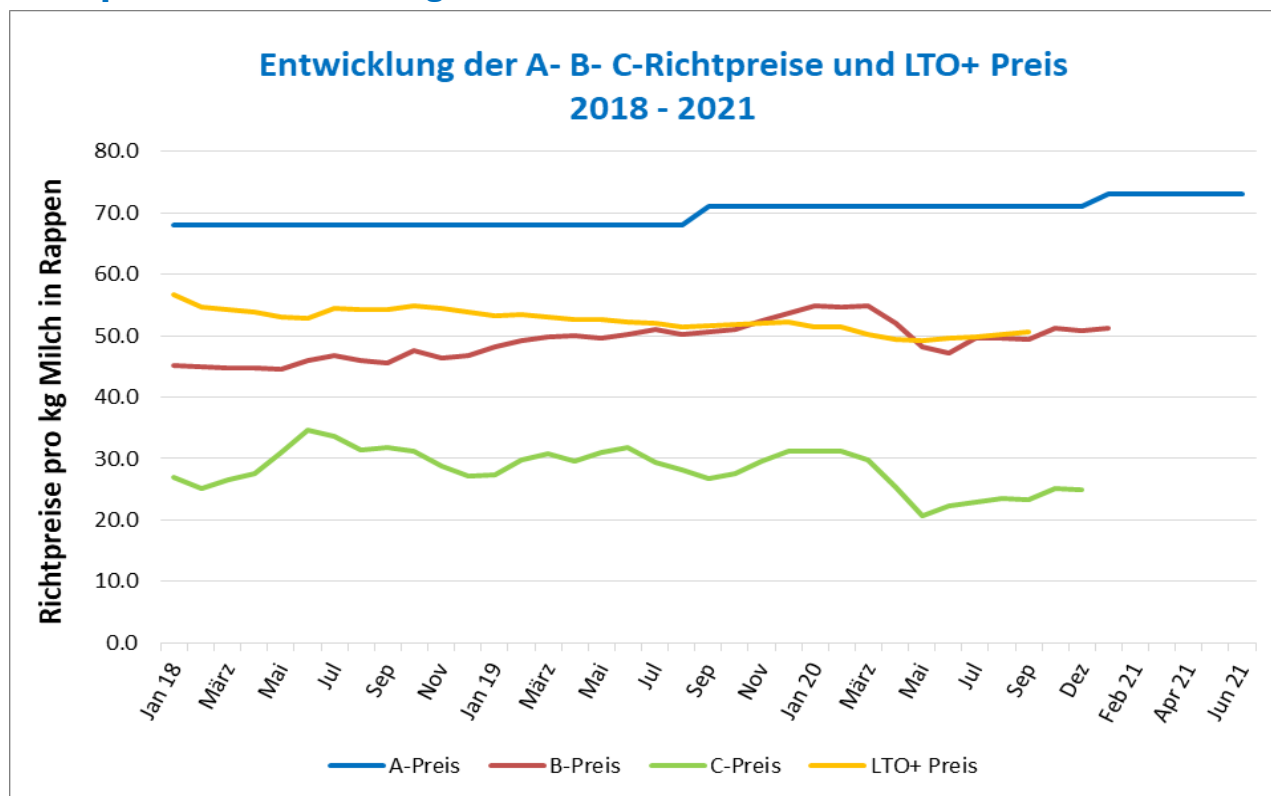
Milch-Marktinformationen Ausland

	Jan.	Feb.	März	April	Mai	Juni	Juli	Aug.	Sept.	Okt.	Nov.	Dez.	Ø	Trend
Marktinfo 2017 (1. Zeile)														
Marktinfo 2018 (2. Zeile)														
Marktinfo 2019 (3. Zeile)														
Marktinfo 2020 (4. Zeile)												*		
Marktinfo 2021 (5. Zeile)														
EU-Preise (€/t)														
VMP (26%, Sprüh, Säcke, Kempten)	3193 2532 2825 3075	3096 2595 2904 3055	2905 2608 2825 2935	2750 2666 2899 2707	2888 2821 2993 2615	3175 2890 2965 2708	3130 2814 2878 2762	3226 2905 2865 2780	3200 2976 2953 2800	3044 2846 3020 2816	2828 2760 3046 2764	2590 2707 3088 2830		+/-
VMP (26%, Sprüh, Frankreich)	3063 2560 2774 3110	3050 2608 2930 3050	2840 2653 2918 2970	2830 2703 2940 2646	2894 2842 3020 2593	2998 2930 3070 2710	3025 2850 3010 2760	3130 2910 2893 2780	3125 2963 2950 2720	2895 2728 2980 2705	2660 2750 3065 2680	2600 2750 3150 2820		+
MMP (Lm, Sprüh, Säcke, Kempten)	2124 1374 1893 2623	2005 1368 1963 2603	1814 1305 1958 2386	1728 1328 1930 1978	1855 1501 2068 2020	2013 1600 2094 2183	1844 1524 2079 2172	1794 1597 2121 2119	1669 1668 2203 2195	1565 1591 2383 2213	1501 1626 2523 2180	1438 1727 2607 2290		+/-
MMP (Lm, Sprüh, Frankreich)	2145 1370 1928 2654	2011 1353 1985 2623	1772 1308 1948 2350	1740 1328 1935 1916	1850 1504 2094 1980	1960 1593 2138 2203	1798 1538 2128 2150	1722 1590 2120 2088	1623 1658 2183 2142	1533 1560 2354 2208	1451 1615 2495 2163	1405 1768 2600 2180		+
Butter (lose, Kempten)	4280 4140 4480 3630	4060 4670 4320 3600	4230 4840 4130 3500	4410 5440 4180 2790	4980 5990 4110 2880	5860 6070 3860 3180	6210 5550 3700 3420	6660 5660 3560 3430	6910 5510 3630 3490	6140 4860 3680 3470	5050 4490 3630 3430	4440 4420 3630 3400		+/-
Butter (lose, Frankreich)	4343 4180 4492 3660	4133 4650 4438 3550	4250 4988 4145 3325	4445 5350 4250 2736	4938 6070 4230 3018	5900 6145 3988 3208	6350 5636 3760 3400	6560 5510 3525 3400	6863 5525 3550 3464	5905 4714 3590 3365	4980 4475 3575 3315	4505 4281 3600 3300		+/-
Emmentaler (Industrie, Kempten)	4090 4470 4540 4600	4160 4290 4530 4600	4160 4350 4420 4600	4060 4410 4400 4570	4150 4330 4400 4450	4180 4290 4390 4550	4410 4230 4420 4600	4300 4410 4500 4600	4360 4350 4600 4620	4490 4430 4600 4300	4490 4290 4600 4490	4680 4500 4600 5200		+/-
Emmentaler (Rohmilch, Kempten)	5700 5520 5840 5820	5770 5890 6130 6170	5920 5880 5680 5730	5740 5620 5880 5730	5740 5620 5830 6180	5630 5830 5630 6200	5550 5680 5680 5970	5620 5580 5790 6070	5810 5660 5800 6040	5750 5920 6130 5940	5850 5900 6030 5550	5930 5580 6120		
Milchpreis (LTO) F: 4.2% / E: 3.4%, ab Hof	329.4 354.4 338.5 338.9	334.4 343.9 338.2 342.3	332.3 335.8 335.2 332.6	330.3 325.1 332.1 324.7	332.8 321.0 332.1 322.0	336.9 327.1 332.9 322.4	351.9 340.2 335.6 325.1	360.3 343.7 333.6 327.1	367.2 346.9 335.6 329.9	368.6 348.2 335.1 332.6	368.4 346.6 337.3	366.4 342.9 339.9		+
Spotmilch (Lodi, Italien) F: 3.7% / E: 3.25%, Rampe	380.0 353.0 423.0 397.0	381.0 303.0 422.0 376.0	357.0 293.0 408.0 328.0	339.0 303.0 388.0 301.0	375.0 324.0 389.0 326.0	423.0 384.0 432.0 353.0	431.0 383.0 456.0 350.0	441.0 404.0 448.0 346.0	438.0 407.0 458.0 353.0	431.0 432.0 448.0 348.0	421.0 457.0 439.0 357.0	378.0 439.0 421.0 360.0		-
Rohstoffwert (ife-Indikator, Kiel) F: 4.0% / E: 3.4%, ab Hof	341 292 322 362	326 273 321 355	301 292 309 321	298 305 306 270	332 351 320 258	383 368 310 288	400 339 304 301	408 337 298 299	421 352 314 311	393 314 342 315	329 297 357 316	303 307 361		+
EU-Lagerhaltung (1'000 t)														
MMP öffentlich verfügbar	350 377 104 --	350 376 4 --	350 372 3 --	352 367 1 --	357 343 1 --	357 308 0.2 --	357 288 0.02 --	357 282 -- --	363 280 -- --	376 253 -- --	379 220 -- --	378 175 --		

	Jan.	Feb.	März	April	Mai	Juni	Juli	Aug.	Sept.	Okt.	Nov.	Dez.	Ø	Trend
Marktinfo 2017 (1. Zeile)														
Marktinfo 2018 (2. Zeile)														
Marktinfo 2019 (3. Zeile)														
Marktinfo 2020 (4. Zeile)												*		
Marktinfo 2021 (5. Zeile)														
EU-Milchproduktion (Δ% Vorjahresperiode)														
Deutschland	-4.2 +5.2 -2.1 +0.9	-4.1 +3.7 -0.7 +0.9	-2.4 +1.5 +1.2 +0.5	-3.7 +3.2 -0.5 +0.2	-2.5 +3.6 -1.5 +0.0	-0.5 +2.4 -- +0.2	-- +2.8 -1.2 +0.8	-- +0.5 +0.8 -0.8	+3.1 +0.1 +0.9 -0.0	+4.8 -0.5 +0.4 +0.6	+6.3 -1.1 +0.6 +0.6	+5.0 -1.4 +1.1 +0.3	+0.1 +1.7 -0.1 +0.3	+/-
Frankreich	-5.7 -- -2.9 +1.3	-3.3 +3.1 -2.4 +1.7	-1.2 -0.5 -0.8 +0.6	-1.0 -0.8 -1.0 -0.7	-2.9 +0.4 -1.6 -1.9	-1.3 +1.3 +0.2 -0.5	-- +1.2 -0.9 +2.7	-- -0.1 +1.0 -0.9	+3.6 -1.7 +0.9 +1.1	+5.2 -3.7 +1.5 +1.7	+5.4 -3.7 +1.7 +1.7	+3.3 -3.2 +1.1 +0.4	+0.6 -0.2 -0.2 +0.4	+/-
EU-28 total ohne Fettkorrektur	-2.3 +3.3 -1.3 +1.3	-1.7 +2.6 -0.2 +1.3	-0.2 +0.4 +1.5 +1.1	+0.2 +0.8 +1.6 +0.5	-0.1 +1.6 -0.1 +0.3	-0.0 +1.2 -0.1 +1.3	+1.2 +1.0 +0.2 +2.0	-- -0.1 +1.0 +0.4	+3.7 -0.1 +0.7 +1.2	+4.4 -0.3 +0.5 +0.5	+5.5 -0.8 +0.9 +0.9	+4.0 -1.1 +1.1 +1.1	+2.1 +0.8 +0.5 +1.3	+/-
Weltmarkt-Preise (\$/t)														
VMP (26%, Sprüh, fob Westeuropa)	3288 2938 2950 3225	3200 2938 3150 3188	2825 3188 3225 2988	2838 3250 3275 2775	3125 3300 3425 2738	3125 3238 3250 2825	3125 3050 3138 3063	3150 3013 3088 3063	3100 2888 3113 3050	3075 2800 3150 3063	2913 2763 3250 3063	2875 2800 3350 3250		+
VMP (26%, Sprüh, fob Ozeanien)	3200 2950 2758 3171	3244 3238 3031 3006	3079 3231 3269 2875	3031 3313 3319 2781	3213 3269 3231 2694	3163 3231 3069 2794	3169 3013 3079 3146	3179 3004 3181 3025	3131 2819 3150 2956	3044 2725 3175 3038	2856 2656 3294 3019	2794 2644 3250 3175		+
VMP (26%, Sprüh, fas Fonterra, NZ, Termin)1	3590 2719 2638 3309 3210	3299 2962 2783 3226 3205	3156 3235 2998 2969 3213	2853 3216 3300 2830 3215	3039 3296 3301 2693 3209	3271 3247 3178 2621 --	2957 3185 3009 2853 --	3150 3010 3170 3345 --	3167 2963 3259 3034 --	3235 2843 3242 3039 --	3083 2713 3265 3100 --	2853 2548 3327 3051 --		+/-
MMP (Lm, Sprüh, fob Westeuropa)	2300 1694 2250 2913	2238 1694 2375 2850	1888 1706 2313 2525	1825 1738 2300 2213	1950 1838 2413 2225	2000 1825 2363 2363	1994 1775 2338 2375	1988 1813 2375 2413	1906 1950 2438 2600	1850 1875 2625 2688	1725 1913 2788 2625	1650 2025 2900 2850		+
MMP (Lm, Sprüh, fob Ozeanien)	2400 1800 2413 3038	2438 1988 2619 3006	2242 1900 2575 2763	1969 1931 2550 2581	1994 2063 2563 2500	2088 2113 2394 2600	2088 2025 2546 2717	1979 2013 2594 2806	1944 2081 2638 2825	1875 2006 2738 2950	1763 2050 2988 2800	1738 1994 2981 2925		+
MMP (Lm, Sprüh, fas Fonterra, NZ, Termin)1	2620 1670 2040 2977 2938	2636 1850 2643 3101 2901	2770 1960 2680 3249 2956	-- 1928 2586 2961 2958	2051 1985 2628 2551 2975	2022 2146 251 2644 --	2268 2220 2355 2699 --	-- -- 2245 2699 --	1979 2040 2489 3156 --	1930 2175 2604 3015 --	1860 2040 2685 2885 --	1760 2092 3112 2852 --		+/-
Butter (fob, Westeuropa)	4413 4875 4625 4100	4413 4875 4500 4025	4475 5200 4625 4000	4575 5325 4888 3550	5075 5500 4913 3575	5975 5450 4525 3563	6325 5325 4250 3588	6475 5200 4050 3513	6775 4925 4050 3500	6250 4750 4050 3525	5750 4450 4138 3650	4950 4300 4100 4000		+
Butter (fob, Ozeanien)	4406 4763 4196 4042	4463 5338 4450 4169	4875 5300 4944 4269	5106 5588 5606 4275	5125 5750 5631 3894	5738 5700 4813 3638	6038 5194 4383 3642	6075 4792 4081 3438	6238 4356 4138 3406	5831 4163 4125 3606	5581 4131 4138 3825	4781 3819 3963 4025		+
Butterfett (100%, fas Fonterra, NZ, Termin)1	5551 6923 4860 5048 4311	5813 6615 5301 4783 4329	5868 6532 5870 4259 4387	5948 6142 5885 4585 4361	6068 6097 6435 4055 4419	6790 6216 7197 4395 --	7024 5959 -- 3949 --	7380 5699 5550 4065 --	6565 5202 4975 3745 --	7625 5259 4994 3961 --	7540 5133 5195 4139 --	6963 4728 5259 4471 --		+/-
Butter (82%, fas, Fonterra, NZ, Termin)1	4318 4495 3885 4050 4220	4475 5025 4270 4225 4205	4580 5450 4335 4075 4250	5995 5275 5100 4540 4250	5000 5660 5655 -- 4180	5600 5765 5600 3840 --	5960 5630 4700 3670 --	6325 5010 4480 3505 --	6659 4520 4045 3365 --	6110 4300 4180 3315 --	6140 4360 4205 3820 --	-- 3960 4200 3835 --		+/-

	Jan.	Feb.	März	April	Mai	Juni	Juli	Aug.	Sept.	Okt.	Nov.	Dez.	Ø	Trend
Marktinfo 2017 (1. Zeile)														
Marktinfo 2018 (2. Zeile)														
Marktinfo 2019 (3. Zeile)														
Marktinfo 2020 (4. Zeile)												*		
Marktinfo 2021 (5. Zeile)														
Lagerhaltung USA (1'000 t)														
USA: Butter (privat)	100.6 102.9 95.8 112.3	122.5 120.6 110.5 137.0	123.7 124.3 122.4 140.5	132.7 139.5 132.0 169.1	142.3 153.6 142.4 170.6	140.8 152.8 148.1 164.5	139.5 144.5 149.6 168.6	127.2 132.0 138.2 168.6	116.1 128.5 131.9 156.1	98.9 104.7 106.4 136.3	72.3 69.8 82.0	77.1 81.4 86.1		-
USA: MMP	102.9 139.2 129.9 127.2	118.9 135.4 140.8 144.4	112.2 134.9 131.5 158.3	121.3 124.0 126.2 178.1	127.3 122.7 131.6 156.8	134.1 137.6 132.1 131.1	134.2 144.0 132.5 141.2	141.9 127.5 122.3 122.7	145.5 119.0 113.8 105.8	143.7 114.3 98.9	143.8 131.3 101.0	145.2 124.6 112.3		-
Welt-Milchproduktion (Δ% Vorjahresperiode)														
Neuseeland	-0.7 -4.9 +7.7 -0.7	-2.9 -2.2 +0.1 +0.0	+9.2 -1.5 -8.3 -1.9	+6.3 +2.9 -8.4 -0.6	-0.7 +0.1 -0.1 +4.3	+21.1 +11.2 +14.1 +1.8	+7.4 +5.7 +4.6 +4.4	-1.6 +4.7 +0.8 +5.3	-1.6 +6.1 -0.7 +1.7	+2.7 +5.8 -2.6 +0.3	+4.2 +1.0 +0.3	-2.6 +4.4 -0.5 +0.5	+1.6 +2.3 -0.7 +0.5	+/-
Australien	-5.9 +3.9 -11.1 +0.6	-10.0 +3.5 -12.6 +8.2	-5.0 +2.5 -10.1 +7.2	-6.3 +4.5 -13.3 +6.6	-2.7 +2.5 -13.6 +7.0	+2.5 -1.4 -7.3 +4.2	+2.7 -3.1 -8.4 +2.9	+0.9 -3.6 -5.9 +3.5	-0.6 -3.3 -4.5 +0.2	+6.7 -5.5 -5.5	+4.2 -7.6 -3.4	+2.4 -7.0 -0.0	-0.2 -1.9 -6.6 +3.8	+/-
USA	+2.5 +1.8 +0.9 +0.9	-1.2 +1.8 +0.1 +5.3	+1.7 +1.3 -0.6 +2.2	+2.0 +0.6 +0.1 +1.2	+1.8 +0.8 -0.4 -1.1	+1.6 +1.4 -0.2 +0.8	+1.8 +0.5 -0.0 +2.0	+2.1 +1.4 +0.2 +1.8	+1.1 +1.3 +1.3 +2.3	+1.2 +0.8 +1.3 +2.3	+1.1 +0.6 +0.5 +0.7	+1.1 +0.5 +0.7 +1.6	+1.7 +1.0 +0.3 +1.6	+/-
Wechselkurse														
€ / CHF (SNB)	1.0713 1.1725 1.1296 1.0764	1.0659 1.1544 1.1366 1.0650	1.0706 1.1682 1.1315 1.0590	1.0723 1.1882 1.1316 1.0544	1.0897 1.1786 1.1308 1.0568	1.0875 1.1555 1.1165 1.0717	1.1054 1.1620 1.1079 1.0706	1.1396 1.1405 1.0893 1.0768	1.1468 1.1288 1.0906 1.0784	1.1542 1.1412 1.0979 1.0740	1.1643 1.1375 1.0978 1.0780	1.1690 1.1296 1.0931		+/-
\$ / CHF (SNB)	1.0086 0.9616 0.9892 0.9702	1.0017 0.9341 1.0015 0.9761	1.0021 0.9471 1.0006 0.9570	1.0008 0.9676 1.0065 0.9710	0.9867 0.9969 1.0108 0.9707	0.9682 0.9895 0.9889 0.9511	0.9607 0.9946 0.9874 0.9346	0.9648 0.9886 0.9789 0.9101	0.9622 0.9679 0.9905 0.9144	0.9817 0.9935 0.9936 0.9128	0.9919 1.0011 0.9931 0.9109	0.9869 0.9923 0.9836		+/-
Kommentar														
<p>EU-Markt: Die Vollendung des Brexits dürfte für die EU im 2021 eine Herausforderung darstellen. Mit dem Ablauf der Übergangsfrist (bis 31.12.2020) wird der gemeinsame Binnenmarkt kleiner und der Weltmarkt grösser. Sollte es tatsächlich zu einem harten Brexit kommen, wären Zölle – auch für Milchprodukte – die Folge für den Handel zwischen der EU-27 und dem United Kingdom (UK). Als wichtiger Netto-Importeur von Milchprodukten – vor allem von Käse – wäre das VK sodann mit merklich höheren Importpreisen konfrontiert. Dies könnte sich dämpfend auf die Nachfrage auswirken.</p> <p>Weltmarkt: Am 15.12.2020 endete die Auktion an der internationalen Handelsplattform Global Dairy Trade Tender (GDT) mit einem dritten Preisanstieg in Folge für Milchprodukte. Mit 31'701 Tonnen war die Handelsmenge um 361 Tonnen oder minus 1.1 Prozent tiefer als anfangs Dezember. Den stärksten Anstieg verzeichnete Butter mit 6.0 Prozent, für Magermilchpulver wurden um 1.2 Prozent höhere Preise ermittelt.</p>														
<p>Bemerkungen: ¹: Durchschnittspreise von abgeschlossenen Warentermingeschäften GDT [aktuellste Preise sind fett/kursiv dargestellt]. *: Aktuelle max. Werte [fett dargestellt] am Ausgabedatum Quelle: AMI, CLAL, dairyaustralia, dairynz, dcanz, eucolait, Fonterra, ife, LTO, Office d'élevage, SNB, ZMB.</p>														

Richtpreise Branchenorganisation Milch



Quelle: BO Milch

		A-Richtpreis Der Richtpreis gilt für Milch im A-Segment mit 4% Fett, 3.3% Eiweiss (franko Rampe).	B-Richtpreis Der Richtpreis für das B-Segment gilt für Milchprodukte mit eingeschränkter Wertschöpfung resp. höherem Konkurrenzdruck.	C-Richtpreis Der Richtpreis für das C-Segment gilt für Regulier- und Abräumprodukte ohne Beihilfe.	Mindestpreis Käseemilch für Käse auf Stufe vollfett Der LTO+ ist der Mindestpreis für alle verkäste Milch franko Rampe Verarbeiter.
Jahr	Monat	(Rp./kg, franko Rampe, exkl. MwSt., 4.0% Fett, 3.3% Eiweiss)			(Rp./kg, ab Hof)
2019	Oktober	71.0	51.0	27.6	51.9
2019	November	71.0	52.4	29.5	52.1
2019	Dezember	71.0	53.7	31.2	52.2
2020	Januar	71.0	54.9	31.3	51.5
2020	Februar	71.0	54.7	31.2	51.5
2020	März	71.0	54.8	29.7	50.3
2020	April	71.0	52.1	25.4	49.4
2020	Mai	71.0	48.2	20.7	49.2
2020	Juni	71.0	47.2	22.4	49.7
2020	Juli	71.0	49.6	23.0	49.9
2020	August	71.0	49.7	23.5	50.3
2020	September	71.0	49.4	23.3	50.7
2020	Oktober	71.0	49.3	25.0	50.8
2020	November	71.0	51.3	25.2	
2020	Dezember	71.0	50.8	24.9	
2021	Januar	73.0	51.2	25.2 – 25.8	
2021	Februar	73.0			
2021	März	73.0			
2021	April	73.0			
2021	Mai	73.0			
2021	Juni	73.0			

Bemerkungen:

Ab 1. Januar 2019 enthalten alle aufgeführten Preise die direkt an die Produzenten ausbezahlte Zulage für Verkehrsmilch.

Die definitiven Zahlen sind abrufbar ab erster Woche des Monats unter www.ip-lait.ch

Provisorische Schätzung für den aktuellen Monat.

Die Tabelle enthält die im Rahmen der Branchenorganisation Milch für den Molkereimilchbereich periodisch beschlossenen Richtpreise. Basis ist das Reglement für den Standardvertrag, für die Modalitäten zum Erst- und Zweitmilchkauf und zur Segmentierung. Weitere Informationen unter: www.ip-lait.ch