

Rapport mensuel sur le marché du lait et des produits laitiers en Suisse et la production et la transformation du lait bio Informations sur le marché du lait à l'étranger Édition février 2024

Production mensuelle en tonnes (décembre)								Commerce extérieur en tonnes	
Année	Lait	dont lait bio	Produits de laiterie	Production de fromage	Beurre	Poudre de lait écrémé	Poudre de lait entier	Export. de fromage	Import. de fromage
2022	273 546	23 194	74 656	15 859	2853	1905	1791	7771	5814
2023	269 664	22 382	70 845	15 170	3245	1983	1048	6865	5946
Variation									
t	-3882	-812	-3811	-689	+392	+78	-743	-906	+132
%	-1,4	-3,5	-5,1	-4,3	+13,7	+4,1	-41,5	-11,7	+2,3

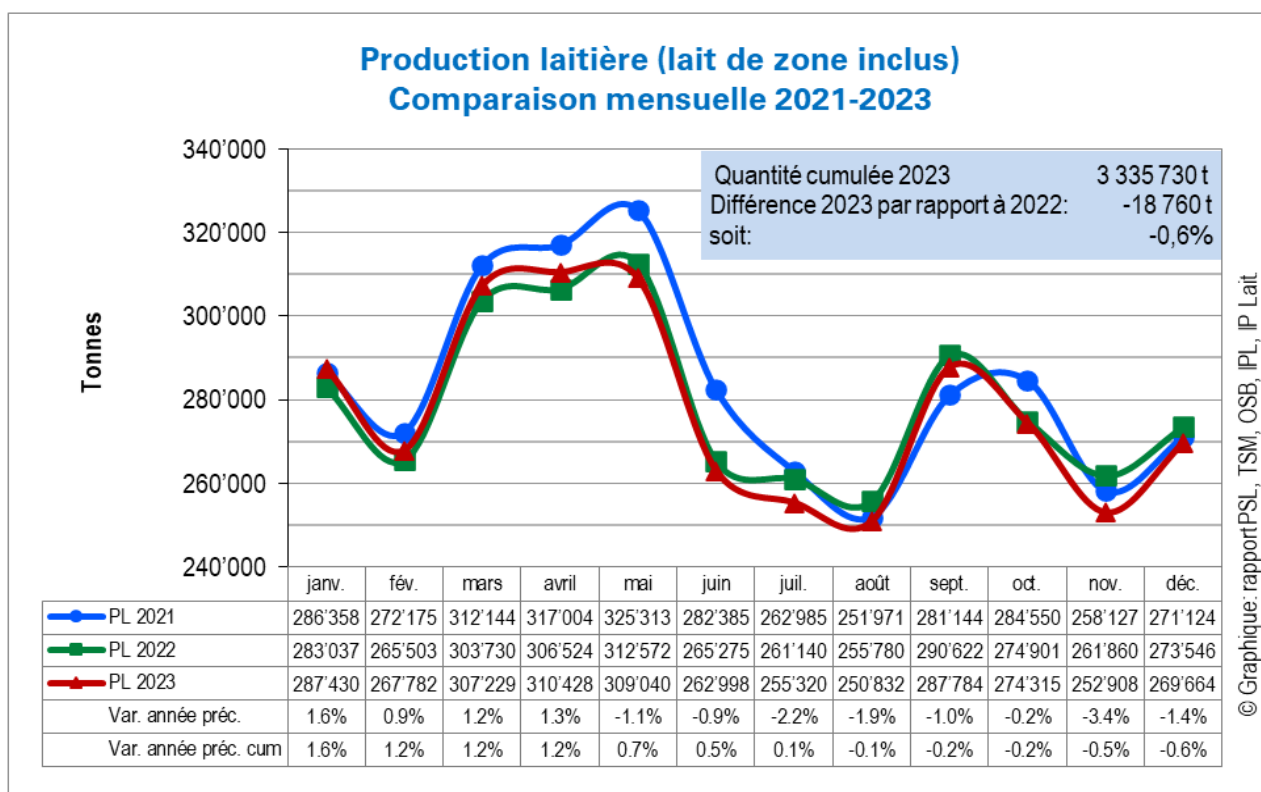
Production cumulée, en tonnes (janvier – décembre)								Commerce extérieur en tonnes	
Année	Lait	dont lait bio	Produits de laiterie	Production de fromage	Beurre	Poudre de lait écrémé	Poudre de lait entier	Export. de fromage	Import. de fromage
2022	3 354 490	282 382	867 639	201 934	33 737	21 125	15 968	76 950	73 098
2023	3 335 730	273 308	856 598	197 258	37 776	24 000	15 026	73 494	74 266
Variation									
t	-18 760	-9074	-11 041	-4676	+4039	+2875	-942	-3456	+1168
%	-0,6	-3,2	-1,3	-2,3	+12,0	+13,6	-5,9	-4,5	+1,6

En 2023, la production laitière en Suisse a diminué de 18 760 tonnes (-0,6%) par rapport à 2022 et de 69 577 tonnes (-2%) par rapport à 2021. En ce qui concerne la transformation du lait, on constate un glissement vers le beurre (+12,0 %) et la poudre de lait écrémé (+13,6 %) principalement au détriment des fromages de sorte (-5,2 %), des produits de laiterie tels que le lait de consommation, la crème et le yogourt (-1,3 %), par rapport à l'année précédente.

En 2023, le volume net des exportations de lait et de produits laitiers a augmenté de 28,9 millions par rapport à l'année précédente, passant de 124,3 millions à 153,2 millions selon les prévisions.

Sommaire	Page
Aperçu	1
Production laitière	2
Production et transformation du lait bio	3 – 4
Achat de lait au producteur directement (achat de premier échelon)	5
Teneurs du lait	6
Effectif des vaches laitières	7
Produits de laiterie	8
Fromage	9 – 13
Beurre et Poudre de lait	14 – 15
Informations sur la situation du marché du lait à l'étranger	16 – 18
Prix indicatifs de l'Interprofession du lait	19
Page spéciales	
Balance commerciale du lait 2023	20

Production laitière



Source : TSM Fiduciaire Sàrl/PL = production laitière

Remarque sur le graphique : Les annonces et les modifications intervenues ultérieurement ont été prises en compte.

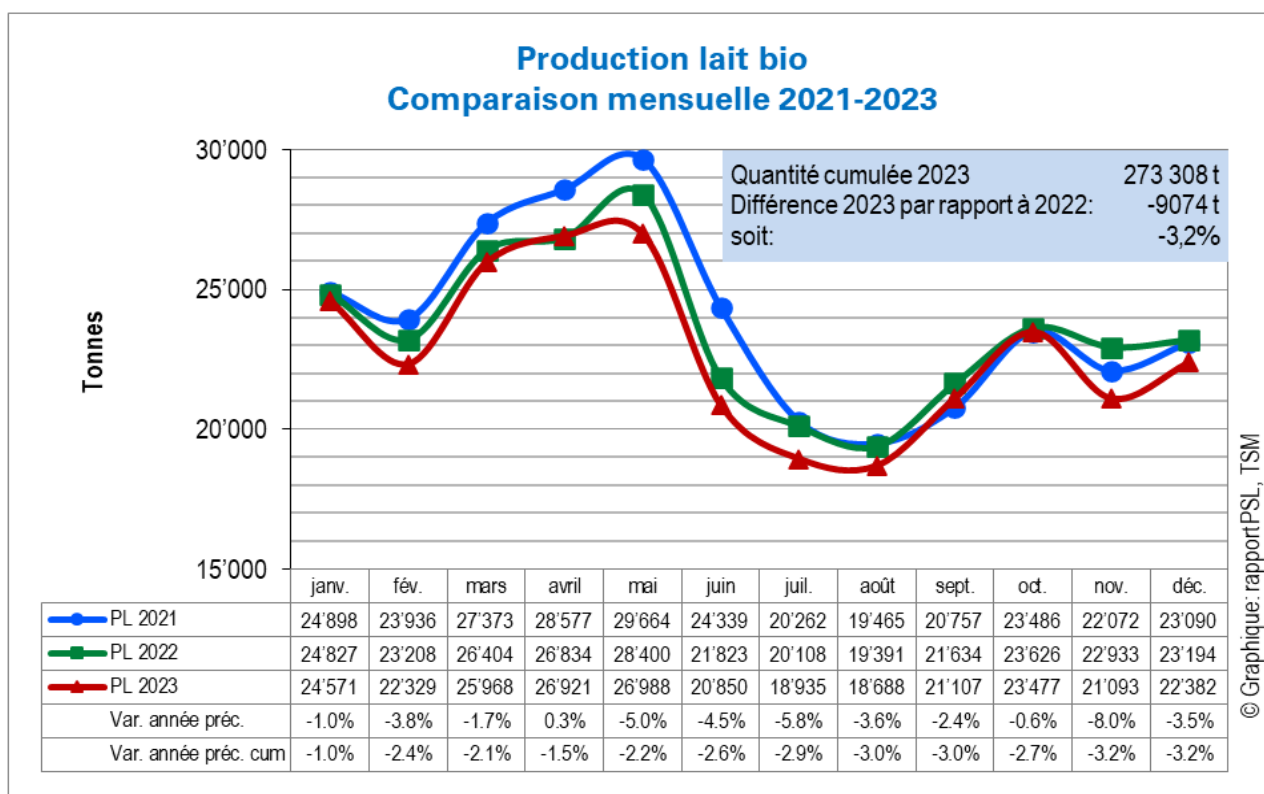
Production laitière mensuelle

En décembre 2023, la production laitière s'est élevée à 269 664 tonnes. En glissement annuel, cela représente une baisse de 3882 tonnes (-1,4 %). Par rapport à décembre 2021, la production de lait a baissé de 1460 tonnes (-0,5 %).

Production laitière cumulée

La production cumulée de janvier à décembre 2023 s'est élevée à 3 335 730 tonnes. Elle était ainsi inférieure de 18 760 tonnes (-0,6 %) à celle de la même période en 2022 et de 69 577 tonnes (-2,0 %) par rapport à 2021.

Production et transformation de lait bio



Source : TSM Fiduciaire Sàrl sur mandat de Bio Suisse

Traitement et publication des données uniquement après concertation avec Bio Suisse

Production mensuelle de lait bio

En décembre 2023, 22 382 tonnes de lait bio ont été achetées. Par rapport à décembre 2022, cela représente une baisse de 812 tonnes (-3,5 %). Par rapport à décembre 2021, on enregistre une diminution de la production de lait bio de 708 tonnes (-3,1 %).

Production cumulée de lait bio

La production cumulée de lait bio de janvier à décembre 2023 s'est élevée à 273 308 tonnes. Elle était inférieure de 9074 tonnes (-3,2 %) à celle de la même période en 2022 et de 14 611 tonnes (-5,1 %) à celle de la même période en 2021.

Informations supplémentaires sur le marché du lait bio :

<https://www.blw.admin.ch/blw/fr/home/markt/marktbeobachtung/bio.html>

<https://www.bioactualites.ch/magazine.html>

Transformation du lait bio

Transformation du lait bio en EL*	décembre 2023	Variation vs année précédente		janv.-déc. 2023	Variation cumulée vs année précédente	
		Tonnes	%		Tonnes	%
Fromage	7'508	-781	-9.4	101'500	-1'591	-1.5
Séré	310	-11	-3.4	4'482	-363	-7.5
Lait de consommation	4'909	5	0.1	57'244	1'514	2.7
Crème de consommation	788	129	19.6	7'126	23	0.3
Yogourt	1'556	457	41.6	22'557	6'453	40.1
Autres produits de laiterie (y c. glaces comestibles)	212	-18	-7.8	3'330	-120	-3.5
Conserves de lait	640	-303	-32.1	8'340	-5'986	-41.8
Beurre	3'137	-320	-9.3	38'033	-2'573	-6.3
Autres mises en valeur	789	267	51.1	8'239	3'612	78.1
Total transformation lait bio	19'849	-575	-2.8	250'851	969	0.4

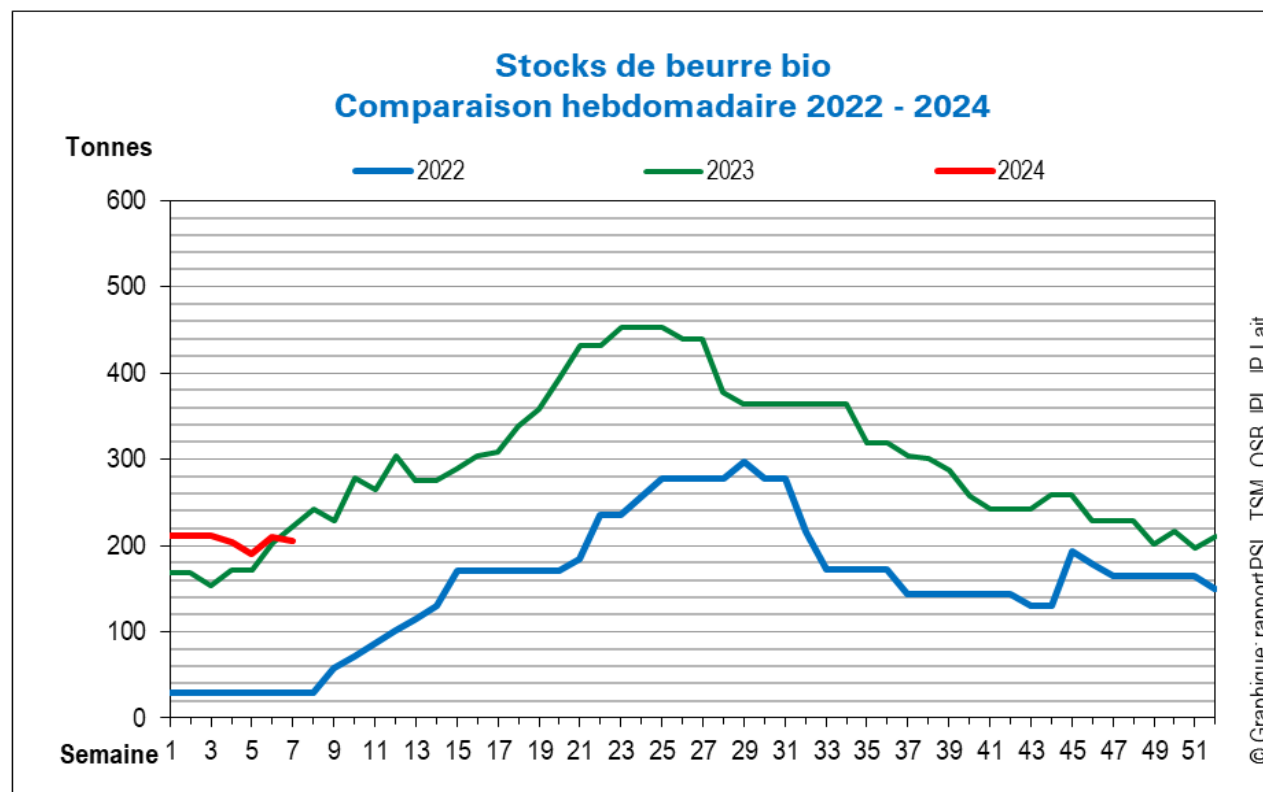
Source : TSM Fiduciaire Sàrl sur mandat de Bio Suisse

Traitement et publication des données uniquement après concertation avec Bio Suisse

Commentaire sur la transformation du lait bio

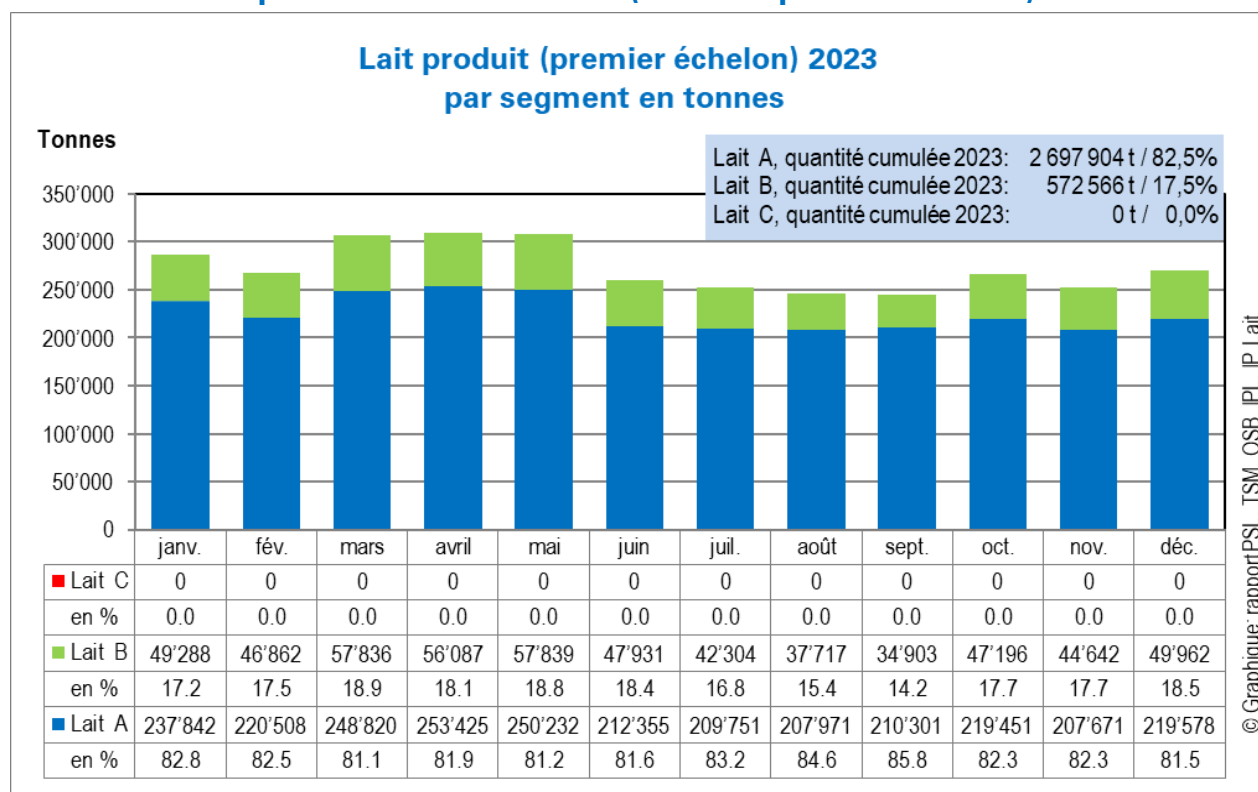
La transformation de lait bio cumulée de janvier à décembre 2023 s'est élevée à 250 851 tonnes d'équivalents-lait (EL). Alors que la production de lait bio a diminué, la transformation a augmenté de 969 tonnes (+0,4 %).

Stocks de beurre bio



Source : OSB (données sans quantités industrielles)

Achat de lait au producteur directement (achat de premier échelon)



Source : IP Lait

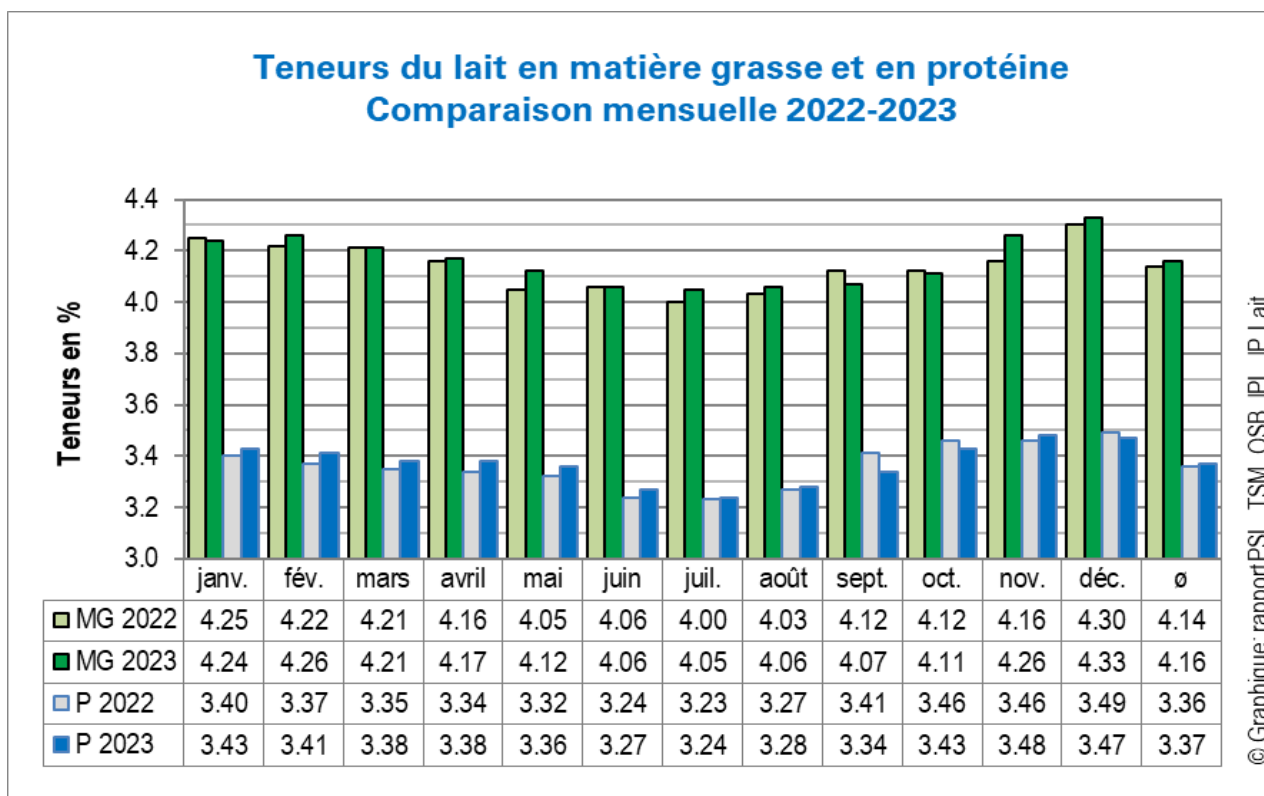
- ✓ L'achat de premier échelon comprend tout le lait mis en circulation en Suisse.
- ✓ Ne sont pas compris le lait d'alpage transformé en fromage sur l'alpage et le lait commercialisé en vente directe.

En 2023, 17,5 % du lait a été écoulé dans le segment B et 82,5 % dans le segment A. Comme les années précédentes, il n'y a pas eu de lait C, car l'équilibre du marché laitier n'a pas nécessité d'exportations de lait de régulation.

Le rapport entre le lait A et le lait B a peu évolué au cours des dernières années. En 2019 et 2020, il y a eu des quantités similaires à 2023 dans le segment B, avec respectivement 17,1 % et 17,9 % de lait B. Ce chiffre était légèrement inférieur en 2021 (16,5 %) et en 2022 (16,7 %). Cela peut s'expliquer par la pandémie de coronavirus : comme la consommation de produits laitiers frais était plus élevée pendant la pandémie, davantage de lait a été utilisé dans la valorisation de ces produits typiques du segment A pendant les années de coronavirus. En 2023, cet effet n'était plus perceptible.

Plus d'informations sur : <https://www.ip-lait.ch/fr/>

Teneurs du lait



Source : TSM Fiduciaire Sàrl/MG = matière grasse ; P = protéine

Valeurs mensuelles de la matière grasse et de la protéine

En décembre 2023, la teneur moyenne en matière grasse du lait était supérieure de 0,03 point de pourcentage (+0,7 %) à celle de décembre 2022. La teneur moyenne en protéine était quant à elle inférieure de 0,02 point de pourcentage (-0,6 %) à la valeur de décembre 2022.

Variations mensuelles de la matière grasse

On a produit au total 86 tonnes de matière grasse de moins en décembre 2023 qu'en décembre 2022. Ce chiffre résulte d'une baisse de 168 tonnes due au recul de la production de lait et d'une hausse de 82 tonnes liée aux teneurs plus élevées.

Variations cumulées de la matière grasse

De janvier à décembre 2023, la variation cumulée de la matière grasse se monte à -64 tonnes par rapport à la même période en 2022. Les variations dues à la production laitière se montent à -770 tonnes et celles liées aux teneurs à 706 tonnes.

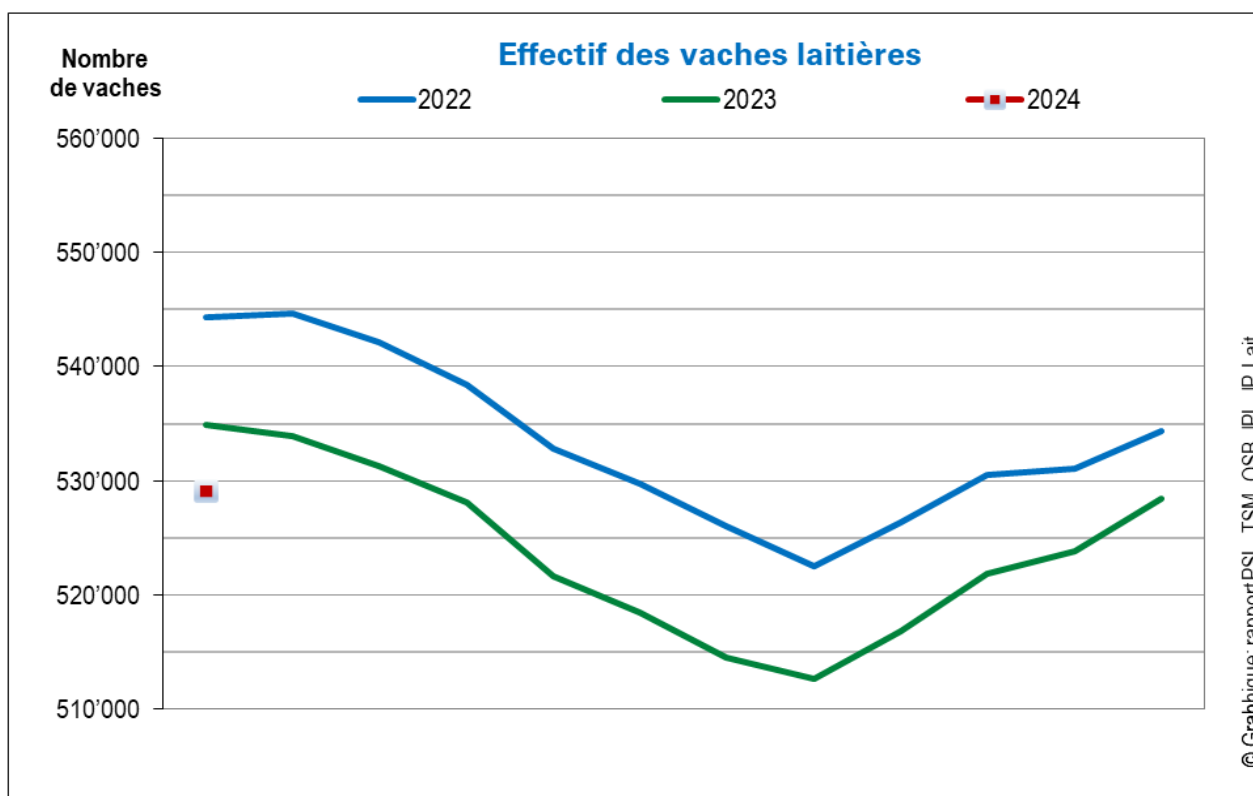
Variations mensuelles de la protéine

En décembre 2023, la production de protéine était inférieure de 189 tonnes à celle de décembre 2022. Ce chiffre résulte d'une baisse de 135 tonnes due au recul de la production de lait et d'une baisse de 54 tonnes liée à des teneurs plus basses.

Variations cumulées de la protéine

De janvier à décembre 2023, la quantité de protéine produite a diminué au total de 254 tonnes par rapport à la même période en 2022. Les variations dues à la production laitière se montent à -627 tonnes et celles liées aux teneurs à 373 tonnes.

Effectif des vaches laitières



Source : USP, Identitas AG / Cheptel bovin suisse, sans le lait de la zone franche de Genève et de la principauté du Liechtenstein (FL)

Effectif des vaches laitières : animaux femelles par catégories d'âge (graphique)

Catégorie d'âge vaches laitières (pour la production de lait commercialisé)	janvier 2023	janvier 2024	Variation annuelle	Variation en %
jusqu'à 2 ans	1'139	1'226	87	7.6
2 – 3 ans	77'899	79'299	1'400	1.8
3 – 4 ans	112'249	113'507	1'258	1.1
4 – 5 ans	95'876	93'050	-2'826	-2.9
5 – 6 ans	75'257	75'075	-182	-0.2
>6 ans	172'484	166'923	-5'561	-3.2
Total vaches laitières	534'904	529'080	-5'824	-1.1

Source : USP, Identitas AG / Cheptel bovin suisse, sans le lait de la zone franche de Genève et de la principauté du Liechtenstein (FL)

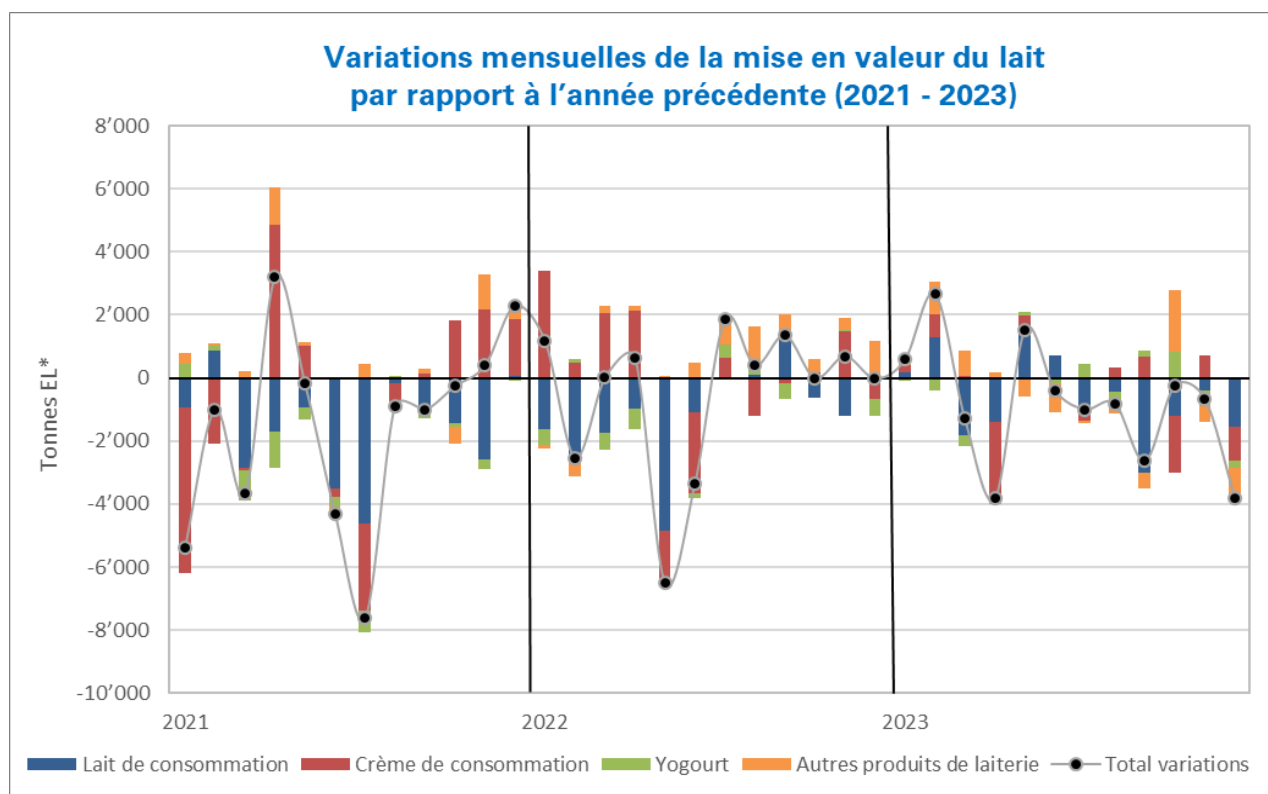
Effectif des génisses par catégories d'âge

Catégorie d'âge génisses (femelle, n'a pas encore vêlé)	janvier 2023	janvier 2024	Variation annuelle	Variation en %
jusqu'à 1 an	296'059	294'535	-1'524	-0.5
1 – 2 ans	222'219	219'901	-2'318	-1.0
2 – 3 ans	169'684	174'550	4'866	2.9

Source : USP, Identitas AG / Cheptel bovin suisse, sans le lait de la zone franche de Genève et de la principauté du Liechtenstein (FL)

Plus d'informations sur : <https://tierstatistik.identitas.ch/fr>

Produits de laiterie



Source : TSM Fiduciaire Sàrl

Mise en valeur du lait en EL*	décembre 2023	Variation vs année précédente		janv.-déc. 2023	Variation cumulée vs année précédente	
		Tonnes	%		Tonnes	%
Lait de consommation	30'393	-1'534	-4.8	345'807	-8'009	-2.3
Crème de consommation	25'308	-1'074	-4.1	280'402	-2'788	-1.0
Yogourt	8'270	-245	-2.9	117'975	-674	-0.6
Autres produits de laiterie (y. c. glaces comestibles)	6'874	-958	-12.2	112'414	430	0.4
Total variations	70'845	-3'811	-5.1	856'598	-11'041	-1.3

Source : TSM Fiduciaire Sàrl

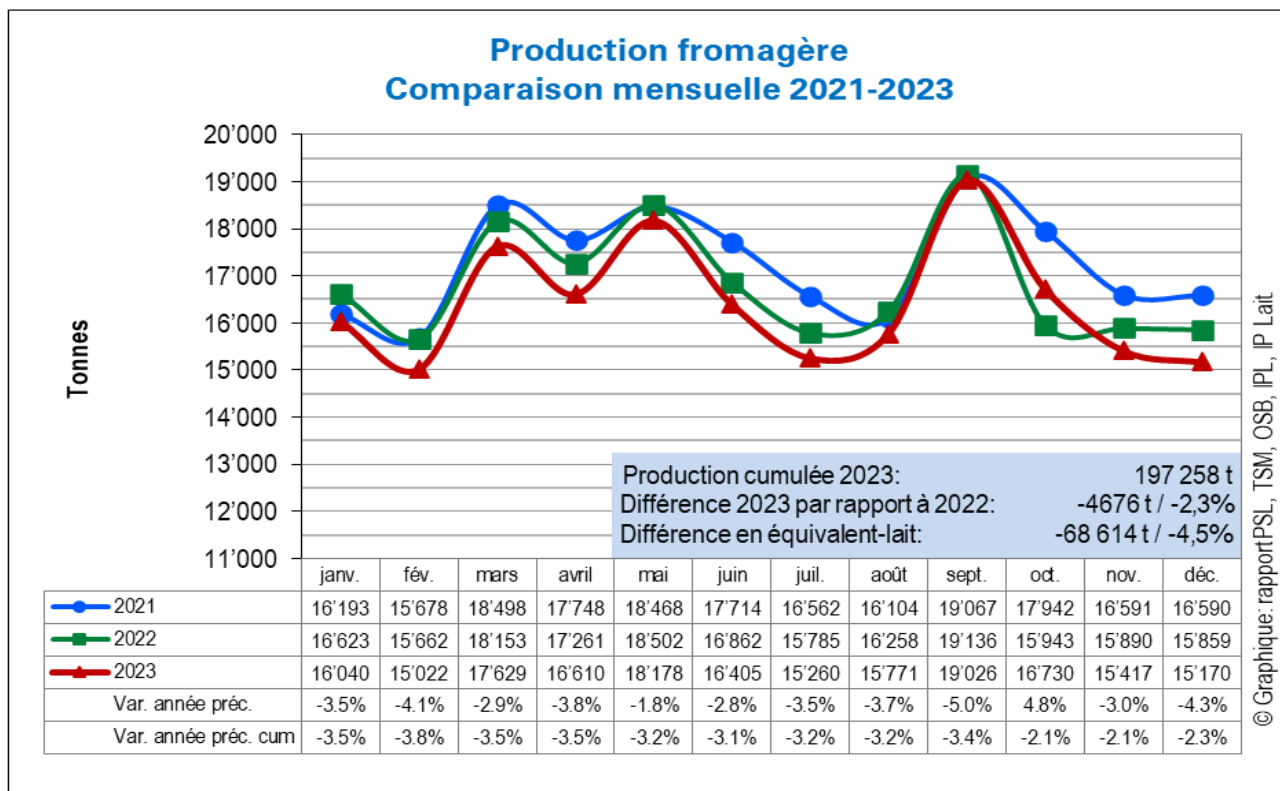
*Un équivalent-lait (EL) correspond à la quantité de protéine et de matière grasse d'un kilo de lait.
(Part protéine = 0,45 équivalent ; part matière grasse = 0,55 équivalent)

Commentaire

La production cumulée de janvier à décembre 2023 s'est élevée à 856 598 tonnes d'équivalents-lait, qui ont été transformées en lait de consommation, crème de consommation, yogourt et autres produits de laiterie, y compris glaces comestibles.

Par rapport à la même période en 2022, cela correspond à une diminution de 11 041 tonnes ou de -1,3 %.

Fromage



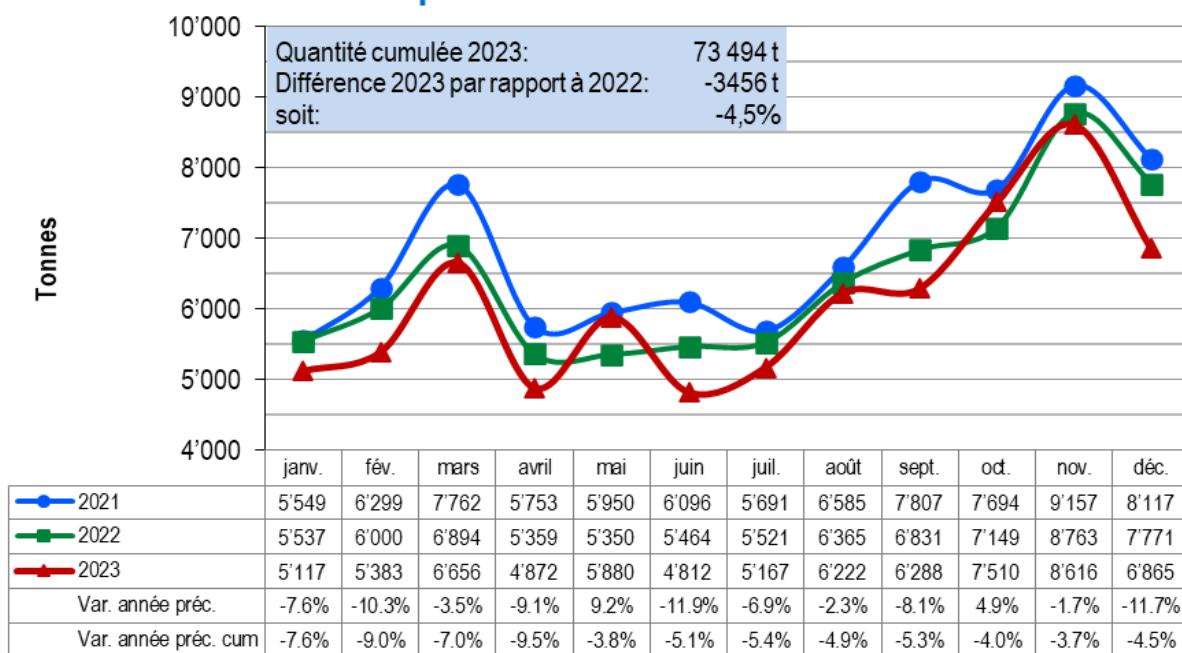
Source : TSM Fiduciaire Sàrl

Fromage	décembre 2023	Variation vs année précédente		janv.-déc. 2023	Variation cumulée vs année précédente	
		tonnes	%		tonnes	%
Fromage d'alpage à pâte dure et mi-dure (saisonnier)	0	0	0.0	3'912	37	1.0
Appenzeller®	696	38	5.8	7'747	-77	-1.0
Fromage de montagne	306	-25	-7.6	3'622	-87	-2.3
Emmentaler AOP	994	-188	-15.9	13'390	-1'685	-11.2
Le Gruyère AOP	2'343	-147	-5.9	29'344	-2'593	-8.1
Raclette Suisse®	1'261	106	9.2	16'711	-27	-0.2
Sbrinz AOP	123	10	8.8	1'532	37	2.5
Tête de Moine AOP	271	21	8.4	3'048	-283	-8.5
Tilsiter Switzerland	228	36	18.8	2'311	62	2.8
Vacherin Fribourgeois AOP	190	-16	-7.8	2'922	-220	-7.0
Vacherin Mont d'Or AOP (saisonnier)	73	-2	0.0	501	-46	-8.4
Fromage du Valais / Raclette du Valais AOP	207	3	1.5	2'510	49	2.0
Total variétés fromagères, surtout lait de non-ensilage	6'692	-164	-2.4	87'550	-4'833	-5.2
Séré	1'465	9	0.6	19'012	1'202	6.7
Mozzarella	1'824	-177	-8.8	25'449	1'083	4.4
Mascarpone	79	3	3.9	586	-26	-4.2
Autres fromages frais	1'135	-118	-9.4	15'874	-110	-0.7
Fromage industriel	694	-23	-3.2	6'915	-373	-5.1
Switzerland Swiss	395	-38	-8.8	5'998	-101	-1.7
Fromage à pâte molle	448	-51	-10.2	5'873	6	0.1
Fromage de chèvre et de brebis	96	9	10.3	1'782	2	0.1
Autres fromages à pâte mi-dure et dure (maigres, quart-gras)	310	-8	-2.5	2'807	-48	-1.7
Autres fromages à pâte mi-dure et dure (demi-gras à gras) *	1'352	-205	-13.2	16'766	-1'451	-8.0
Autres fromages à pâte mi-dure et dure (à la crème)	595	77	14.9	6'868	74	1.1
Autres fromages	158	-5	-3.1	2'279	-147	-6.1
Total fromages divers	8'478	-525	-5.8	109'708	157	0.1
Total fromage	15'170	-689	-4.3	197'258	-4'676	-2.3

Source : TSM Fiduciaire Sàrl

*y c. fromage industriel, spécialités locales

Exportations de fromage Comparaison mensuelle 2021-2023



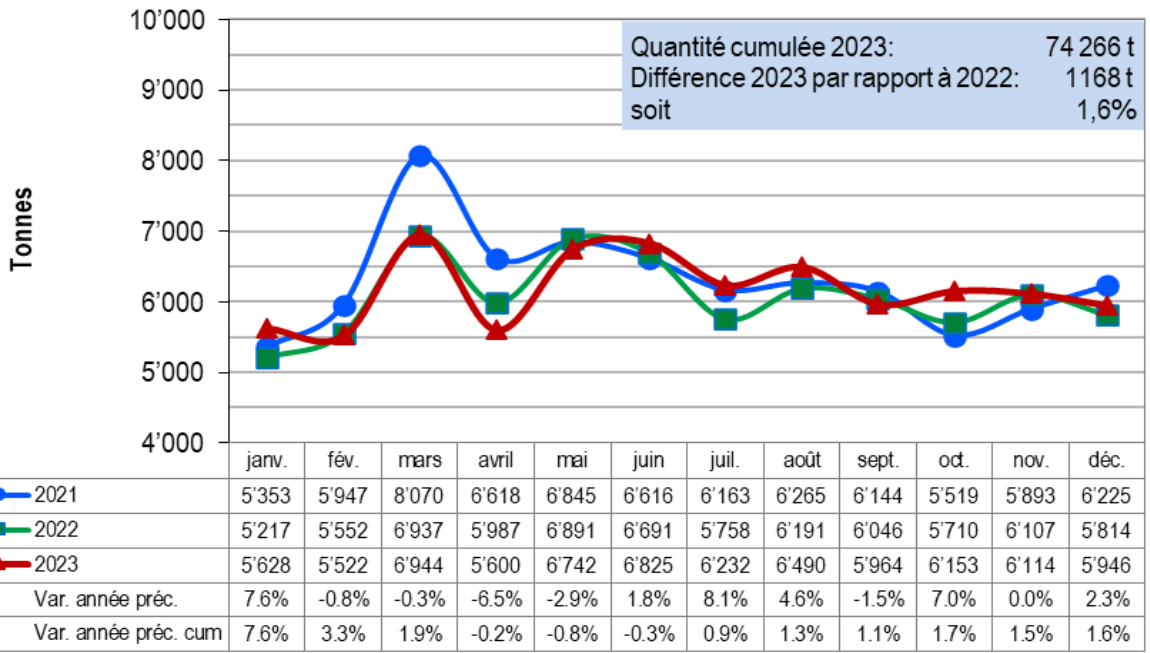
© Graphique: rapport PSL, TSM, OSB, IPL, IP Lait

Source : OFDF, TSM Fiduciaire Sàrl

Fromage	décembre 2023	Variation vs année précédente		janv.- déc. 2023	Variation cumulée vs. année précédente	
		tonnes	%		tonnes	%
Appenzeller®	411	-5	-1.2	4'202	-167	-3.8
Emmentaler AOP	686	-46	-6.3	8'995	-1'336	-12.9
Le Gruyère AOP	1'090	40	3.8	12'592	-732	-5.5
Raclette Suisse®	737	-77	-9.5	3'188	-77	-2.4
Sbrinz AOP	4	-2	-33.3	59	-87	-59.6
Tête de Moine AOP	229	-30	-11.6	1'921	-61	-3.1
Tilsiter Switzerland	9	-2	-18.2	171	-118	-40.8
Vacherin Fribourgeois AOP	59	-8	-11.9	361	-12	-3.2
Vacherin Mont d'Or AOP	16	2	14.3	59	3	5.4
Total intermédiaire variétés fromagères, surtout lait de non-ensilage	3'241	-128	-3.8	31'548	-2'587	-7.6
Fromage frais/séré / Mozzarella	734	-237	-24.4	10'833	473	4.6
Fondue prête à l'emploi	631	-159	-20.1	4'146	-218	-5.0
Fromage fondu	64	-36	-36.0	786	-147	-15.8
Switzerland Swiss	195	-86	-30.6	3'683	-229	-5.9
Fromage à pâte molle	53	-10	-15.9	517	-32	-5.8
Autres fromages à pâte mi-dure et dure (<45 % MG/ES)	805	16	2.0	8'436	232	2.8
Autres fromages à pâte mi-dure et dure (gras)	724	-156	-17.7	8'151	176	2.2
Autres fromages à pâte mi-dure et dure (≥ 55 % MG/ES)	152	-115	-43.1	2'018	-586	-22.5
Autres fromages	283	6	2.2	3'437	-535	-13.5
Total intermédiaire divers fromages	3'625	-779	-17.7	41'948	-869	-2.0
Total fromage	6'865	-906	-11.7	73'494	-3'456	-4.5

Source : OFDF, TSM Fiduciaire Sàrl

Importations de fromage Comparaison mensuelle 2021-2023



© Graphique: rapport PSL, TSM, OSB, IPL, IP Lait

Source : OFDF, TSM Fiduciaire Sarl

Fromage	décembre 2023	Variation vs année précédente		janv.- déc. 2023	Variation cumulée vs année précédente	
		tonnes	%		tonnes	%
Mascarpone, ricotta romana	239	25	11.7	1'432	150	11.7
Mozzarella	328	53	19.3	4'120	-1'477	-26.4
Autres fromage frais/séré	2'000	24	1.2	26'739	2'563	10.6
Total intermédiaire fromage frais/séré	2'566	102	4.1	32'290	1'235	4.0
Brie, camembert, italico	215	46	27.2	2'447	506	26.1
Danablu, gorgonzola, roquefort	56	-11	-16.4	629	6	1.0
Fromage à croûte fleurie	117	5	4.5	1'156	-67	-5.5
Autres fromages à pâte molle	655	-45	-6.4	9'120	-206	-2.2
Total intermédiaire fromage à pâte molle	1'043	-3	-0.3	13'351	239	1.8
Fromage à pâte mi-dure (râpé, en poudre)	83	10	13.7	967	50	5.5
Autres fromages à pâte mi-dure	823	-47	-5.4	11'197	-789	-6.6
Total intermédiaire fromage à pâte mi-dure	937	-38	-3.9	12'604	-703	-5.3
Fromage à pâte dure (râpé, en poudre)	41	0	0.0	742	-66	-8.2
Autres fromages à pâte dure	499	42	9.2	5'550	414	8.1
Total intermédiaire fromage à pâte dure	560	39	7.4	6'558	339	5.4
Grana/parmigiano	481	23	5.0	5'232	-29	-0.6
Fromage fondu	358	10	2.9	4'231	88	2.1
Total fromage	5'946	132	2.3	74'266	1'168	1.6

Source : OFDF, TSM Fiduciaire Sarl

Commentaire :

Production

En décembre 2023, 15 170 tonnes de fromage ont été produites. En glissement annuel, cela représente une baisse de 689 tonnes (-4,3 %).

La production cumulée de janvier à décembre 2023 s'est élevée à 197 258 tonnes. Elle était ainsi inférieure de 4676 tonnes (-2,3 %) à celle de la même période en 2022.

Les catégories ayant le plus progressé sont le séré (+1202 t, +6,7 %) et la mozzarella (+1083 t, +4,4 %).

Les baisses de production les plus fortes touchent Le Gruyère AOP (-2593 t, -8,1 %), l'Emmentaler AOP (-1685 t; -11,2 %) et les autres fromages à pâte mi-dure et dure (demi-gras à gras) (-1451 t, -8,0 %).

Exportations

En décembre 2023, 6865 tonnes de fromage ont été exportées. Par rapport à décembre 2022, les exportations ont reculé de 906 tonnes (-11,7 %).

Les exportations cumulées de janvier à décembre 2023 se sont montées à 73 494 tonnes, soit 3456 tonnes de moins (-4,5 %) que pour la même période de l'année précédente.

Les exportations ont augmenté en particulier dans les segments des « fromages frais, séré et mozzarella » (+473 t, +4,6 %), des « autres fromages à pâte mi-dure et dure / <45 % MG/ES » (+232 t, +2,8 %) et des « autres fromages à pâte mi-dure et dure / gras » (+176 t, +2,2 %).

Les principales catégories à avoir enregistré un recul sont l'Emmentaler AOP (-1336 t, -12,9 %), Le Gruyère AOP (-732 t, -5,5 %) et les « autres fromages à pâte mi-dure et dure / ≥ 55 % MG/ES » (-586 t, -22,5 %) et les « autres fromages » (-535 t, -13,5 %).

Exportations de fromage suisse : aperçu par pays

Pays d'exportation	décembre 2023	Variation vs année précédente		janv. - déc. 2023	Variation cumulée vs année précédente	
		tonnes	%		tonnes	%
Allemagne	3'474	-248	-6.7	33'840	382	1.1
France	678	-46	-6.4	6'131	-118	-1.9
Italie	953	-222	-18.9	11'331	-343	-2.9
Belgique / Pays-Bas / Luxembourg	355	-35	-9.0	3'047	-225	-6.9
Royaume-Uni	199	-17	-7.9	1'915	374	24.3
Espagne / Portugal	62	-8	-11.4	739	-3	-0.4
Reste de l'Europe	247	-328	-57.0	3'150	-2'869	-47.7
Total Europe	5'967	-905	-13.2	60'153	-2'803	-4.5
Canada	93	-43	-31.6	2'297	-88	-3.7
États-Unis	599	108	22.0	8'650	-239	-2.7
Autres pays (hors Europe)	206	-65	-24.0	2'394	-327	-12.0
Total autres pays	898	-1	-0.1	13'341	-653	-4.7
Total	6'865	-906	-11.7	73'494	-3'456	-4.5

Source : OFDF, TSM Fiduciaire Sàrl

De janvier à novembre 2023, le marché suisse du fromage enregistre une hausse des exportations vers l'Allemagne (+382 t, +1,1 %) et le Royaume-Uni (+374 t, +24,3 %) par rapport à la même période de l'année précédente. Il convient de noter la baisse de 47,7% des exportations pour les « autres pays d'Europe » .

Importations

En décembre 2023, 5946 tonnes de fromage ont été importées. Par rapport à décembre 2022, les importations ont augmenté de 132 tonnes (+2,3 %).

Les importations cumulées de janvier à décembre 2023 se sont montées à 74 266 tonnes, soit 1168 tonnes de plus (+1,6 %) que pour la même période de l'année précédente.

La hausse des importations concerne principalement les « autres fromages frais / séré » (+2563 t, +10,6 %), le brie, le camembert et l'Italico (+506 t, +26,1 %) et les « autres fromages à pâte dure » (+414 t, +8,1 %).

La baisse des importations concerne surtout la mozzarella (-1477 t, -26,4 %) et les « autres fromages à pâte mi-dure » (-789 t, -6,6 %).

Importations de fromage en Suisse : aperçu par pays

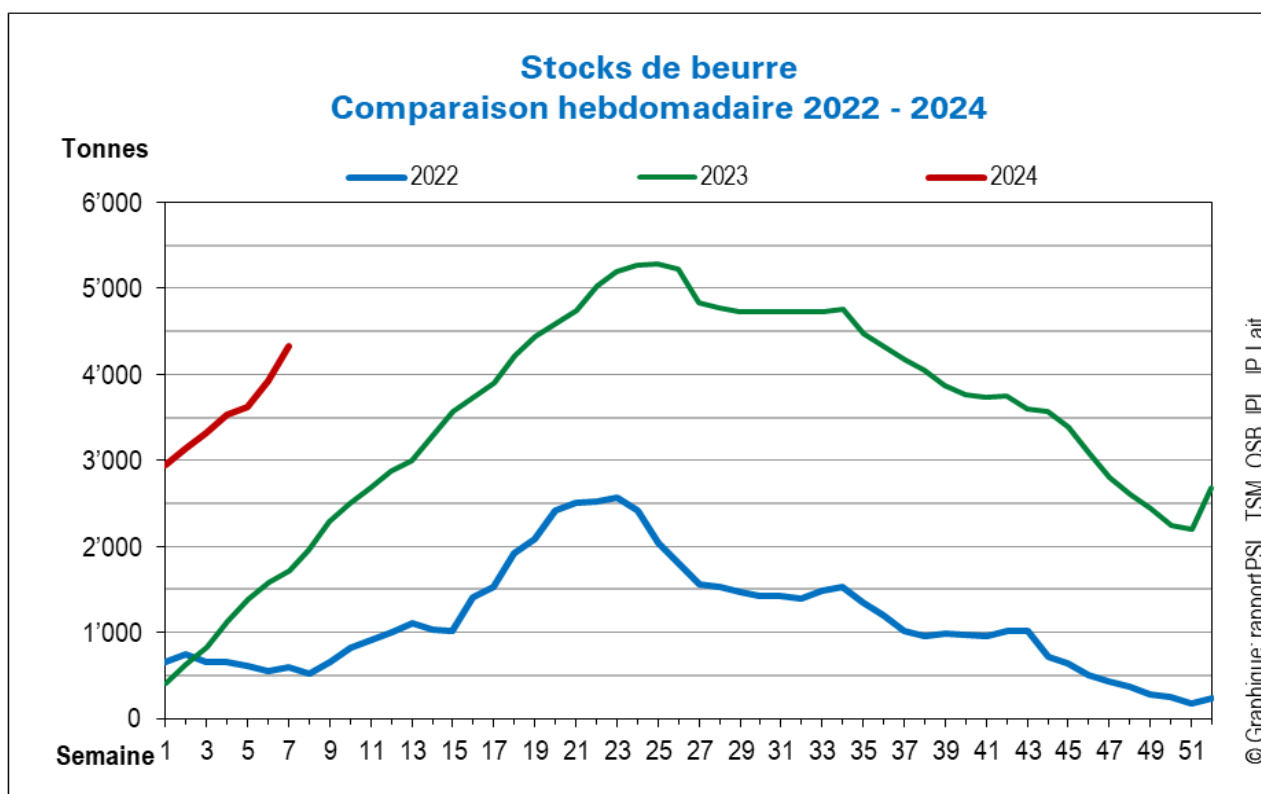
Pays d'importation	décembre 2023	Variation vs année précédente		janv. – déc. 2023	Variation cumulée vs année précédente	
		tonnes	%		tonnes	%
Allemagne	1'416	71	5.3	18'769	-433	-2.3
France	1'091	-8	-0.7	12'626	-16	-0.1
Italie	2'215	-15	-0.7	26'707	313	1.2
Pays-Bas	151	40	36.0	1'717	549	47.0
Belgique	207	-37	-15.2	3'140	165	5.5
Autriche	140	27	23.9	1'472	-85	-5.5
Royaume-Uni	120	23	23.7	1'161	-44	-3.7
Danemark	232	11	5.0	2'940	462	18.6
Portugal	49	1	2.1	617	-25	-3.9
Espagne	15	-15	-50.0	267	-127	-32.2
Grèce	98	19	24.1	1'664	12	0.7
Reste de l'Europe	211	15	7.7	3'181	400	14.4
Total Europe	5'946	132	2.3	74'265	1'168	1.6

Source : OFDF, TSM Fiduciaire Sàrl / Les importations en provenance de pays non européens ne sont pas pertinentes.

De janvier à novembre 2023, le marché suisse du fromage enregistre la **plus forte baisse en volume des importations en provenance d'Allemagne par rapport à la même période de l'année précédente** (-433 t, -2,3 %).

Les importations en provenance des Pays-Bas (+549 t, +47,0 %), du Danemark (+462 t, +18,6 %), des « autres pays d'Europe » (+400 t, +14,4 %) et d'Italie (+313 t, +1,2 %) ont quant à elles enregistré une hausse sensible.

Beurre



Source : OSB (stocks de beurre congelé)

Évolution du beurre

Beurre	décembre 2023	Variation en glissement annuel		janv. – déc. 2023	Variation cum. par rapport à l'année précédente	
		tonnes	%		tonnes	%
Production de beurre	3'245	+392	13.7	37'776	+4'039	+12.0
Ventes de beurre en Suisse *	3'432	-577	-14.0	37'044	-1'362	-3.5
Exportations de beurre *	0	0	0	0	0	0.0
Stocks surgelés à la fin du mois	2'440	+2'206	+942.7			

Source : OSB (données sans quantités industrielles)

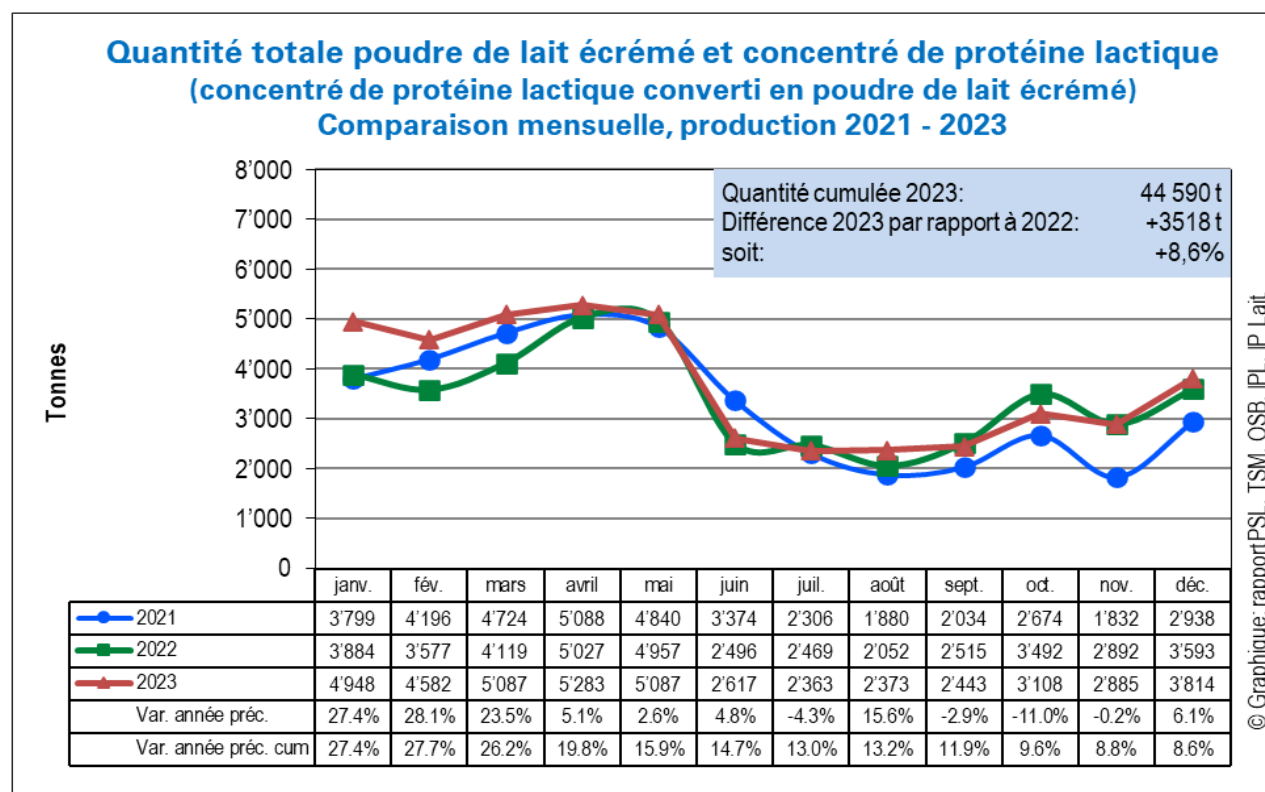
*Toutes les quantités sont converties en beurre à 82 % de MG

Commentaire

En décembre 2023, la production de beurre a augmenté de 392 tonnes par rapport à décembre 2022. Les fabricants de beurre ont produit 3245 tonnes de beurre, ce qui correspond à une hausse de 13,7 % par rapport à la même période en 2022. Les ventes enregistrées pendant la même période ont baissé de 577 tonnes (-14,0 %) pour s'établir à 3432 tonnes.

Fin décembre 2023, les stocks de beurre congelé en Suisse s'élevaient à 2440 tonnes, soit une augmentation de 2206 tonnes (+942,7 %) par rapport à l'année précédente.

Poudre de lait



Source : IPL

Quantité totale poudre de lait écrémé et concentré de protéine lactique

En décembre 2023, 19 766 tonnes de lait écrémé ont été transformées en concentré de protéine lactique (CPL). Cela correspond à 1831 tonnes d'équivalents poudre de lait écrémé. La production totale de poudre de lait écrémé et de CPL (en t d'équivalents poudre de lait écrémé) s'est élevée à 3814 tonnes en décembre. Comparée au même mois de l'année précédente, la production totale a ainsi augmenté de 221 tonnes (+6,1 %).

Entre janvier et décembre 2023, 44 590 tonnes de poudre de lait écrémé et de CPL ont été produites. Par rapport à la même période en 2022, cela représente une augmentation de 3518 tonnes (+8,6 %).

Évolution de la poudre de lait écrémé et entier

Poudre de lait	décembre 2023	Variation en glissement annuel		janv. - déc. 2023	Variation cum. par rapport à l'année précédente	
		tonnes	%		tonnes	%
Production de poudre de lait entier	1'048	-743	-41.5	15'026	-942	-5.9
Stocks à la fin du mois	1'193	-1'100	-48.0			
Production de poudre de lait écrémé	1'983	+78	+4.1	24'000	+2'875	+13.6
Stocks à la fin du mois	6'520	+409	+6.7			

Source : IPL

Informations sur la situation du marché du lait à l'étranger

	Janv.	Févr.	Mars	Avr.	Mai	Juin	Juil.	Août	Sept.	Oct.	Nov.	Déc.	Ø
(1 ^e ligne) 2021 (2 ^e ligne) 2022 (3 ^e ligne) 2023 (4 ^e ligne) 2024		*											
Prix UE (€/t)													
PLent. (26 %, spray, sacs, Kempten)	2810 4358 3899 3767	2945 4711 3523 3700	3172 5057 3522	3250 5411 3438	3295 5395 3478	3276 5406 3501	3233 5303 3478	3231 5151 3390	3345 5044 3383	3581 4996 3523	3909 4630 3729	4133 4192 3785	
PLent. (26 %, spray, France)	2783 4305 3953 3714	2965 4518 3733 3600	3146 4858 3456	3265 5195 3485	3260 5048 3666	3228 4854 3775	3160 4805 3685	3086 4884 3532	3186 4935 3338	3408 5055 3545	3860 4814 3740	4188 4495 3788	
PLécr. (ch, spray, sacs, Kempten)	2298 3490 2709 2576	2398 3701 2540 2630	2478 4006 2610	2535 4299 2408	2603 4188 2428	2613 4150 2500	2521 4025 2385	2518 3839 2271	2676 3811 2265	2909 3641 2551	3160 3056 2716	3320 2863 2703	
PLécr. (ch, spray, France)	2289 3480 2640 2510	2385 3648 2488 2470	2488 3992 2496	2533 4275 2390	2583 4061 2448	2596 4052 2533	2475 3785 2330	2483 3564 2236	2616 3715 2280	2859 3538 2578	3135 3014 2644	3238 2973 2635	
Beurre (vrac, Kempten)	3390 5850 4750 5440	3640 5920 4430 5850	4060 6490 4740	4020 7170 4620	3960 7070 4600	3990 7200 4670	3830 6960 4460	3930 6930 4400	4160 7040 4550	4840 6860 4760	4840 6170 5370	5580 5370 5460	
Beurre (vrac, France)	3415 6183 5213 5590	3660 6350 4883 5330	4142 6725 4922	4230 7375 4905	4290 7785 4810	4302 7824 4825	4200 7650 4805	4075 7724 4670	4200 7530 4373	4800 7091 4950	5713 6409 5370	5830 5885 5635	
Emmental (industrie, Kempten)	4610 4900 6550 6080	4810 4950 6590 6750	4590 5080 6590	4650 5130 6430	4650 5630 6290	4650 5800 6240	4650 5810 6150	4680 5980 6150	4740 6100 6250	4800 6100 6220	4800 6100 6100	4880 6400 6080	
Emmental (lait cru, Kempten)	6010 6370 7750 7650	6040 6120 7750 7750	6150 6340 7810	6000 6500 7850	5680 7040 7850	5690 7350 7760	6180 7300 7600	6290 7360 7540	5750 7400 7420	5800 7470 7280	5980 7580 7050	6200 7750 7360	
Prix du lait EDF- (ZuivelNL ex- LTO) MG 4.2 %/P 3.4 % d. ferme	337.7 412.0 546.3 --	339.8 419.7 516.3	338.0 436.6 485.2	339.4 451.0 453.2	345.3 470.3 437.3	350.4 494.6 426.5	357.3 515.5 423.9	359.5 526.6 416.4	363.9 532.1 413.3	368.2 539.3 410.2	378.4 550.9 413.2	391.7 554.4 n.d.	
Lait spot (Lodi, Italie), rampe MG 3.7%/P 3.25%	351.0 443.0 536.0 491.0	363.0 459.0 517.0 465.0	335.0 482.0 464.0	321.0 516.0 428.0	344.0 541.0 456.0	378.0 612.0 515.0	395.0 651.0 511.0	393.0 653.0 506.0	405.0 687.0 525.0	435.0 679.0 539.0	466.0 672.0 560.0	474.0 630.0 533.0	
Valeur en mat. (indice IFE, Kiel) MG 4.0 %/P 3.4 % d. ferme	313 543 448 427	329 563 390	357 609 386	362 675 363	370 666 364	375 658 370	362 638 353	365 594 343	389 597 350	433 580 392	501 519 430	524 479 437	
Prod. laitière EU (Δ% année précédente)													
Allemagne	-1.7 -2.2 +3.6 --	-2.4 -0.6 +2.3	-1.1 -1.4 +2.1	-0.7 -2.6 +3.3	+0.0 -1.8 +2.4	-1.3 -0.2 +2.1	-1.3 -0.6 +2.1	-0.7 -0.1 +0.8	-2.4 +1.2 +0.2	-2.3 +2.3 -0.0	-2.9 +3.9 -1.5	-2.9 +3.0 -0.4	-1.6 +0.0 +1.5
France	-3.7 -1.9 -1.4 --	-2.6 -0.8 -1.2	-1.4 -1.2 -3.0	+0.7 -2.0 -2.1	+2.6 -1.9 -3.4	+0.8 -1.4 -2.9	-1.9 -0.2 -2.9	+1.1 -2.5 -1.8	-2.4 +0.4 -4.8	-1.9 +1.3 -4.5	-2.7 +1.1 -4.8	-2.7 -1.3 -0.3	-1.3 -0.8 -2.7
UE-27 (total)	-0.9 -0.4 +1.0 --	-1.0 +0.4 +0.6	+0.7 -0.7 +0.2	+0.9 -1.4 +0.7	+1.8 -1.5 +0.8	+0.8 -0.5 +0.3	-0.6 +0.3 +0.5	+0.6 -0.5 +0.0	-0.7 +0.8 -0.9	-0.8 +1.6 -1.6	-0.9 +2.0 -2.5	-1.4 +1.1 -0.8	-0.0 +0.0 -0.0

(1 ^{re} ligne) 2021 (2 ^e ligne) 2022 (3 ^e ligne) 2023 (4 ^e ligne) 2024	Janv.	Févr.	Mars	Avr.	Mai	Juin	Juil.	Août	Sept.	Oct.	Nov.	Déc.	Ø
Prix mondiaux \$/t													
PLent. (26 %, spray, fob, marché mondial)	3325 4188 3400 3350	3500 4488 3450 3550	4063 4900 3419	3950 4813 3325	3938 4513 3463	3913 4500 3400	3825 4075 3300	3713 3525 2775	3750 3663 2838	3800 3613 3063	3925 3438 3063	4038 3425 3225	
PLent. (26 %, spray, fob, Océanie)	3338 3956 3213 3283	3494 4331 3244 3425	4079 4629 3263	4094 4294 3056	4150 3844 3250	4063 4063 3175	3931 3938 3200	3675 3475 2796	3675 3625 2713	3813 3475 2988	3944 3288 3006	3963 3338 3106	
PLent. (26 %, spray, fas, Fonterra, NZ, à terme) 1	3210 3853 3408 3217	3366 4071 3207 3335	3614 4543 3247 3368	4070 4559 3199 3373	4083 4132 3089 3396	4101 3901 3223 3467	4028 4084 3142 3468	3998 3808 3420 --	3670 3406 2520	3815 3703 2784	3834 3431 3046	3981 3411 3015	
PLécr. (Lm, spray, fob, marché mondial)	2938 3938 2900 2638	2950 4150 2800 2800	3038 4350 2750	3088 4338 2625	3175 4150 2700	3125 4188 2688	2975 3975 2488	2925 3575 2400	3113 3600 2363	3350 3438 2688	3588 3175 2788	3738 3100 2700	
PLécr. (Lm, spray, fob, Océanie)	3200 3863 2919 2633	3200 4125 2863 2800	3379 4550 2754	3419 4531 2719	3506 4163 2856	3488 4269 2806	3231 4056 2625	3056 3575 2421	3183 3563 2331	3381 3369 2613	3594 3019 2700	3719 3100 2631	
PLécr. (Lm, spray, fas, Fonterra, NZ, à terme) 1	2938 3821 3141 2605	3375 3999 2881 2601	3271 4349 2770 2793	3412 4601 2652 2758	3410 4507 2862 2830	3542 4177 2838 2840	3471 4338 -- 2835	-- -- -- --	3035 3589 2365	3300 3573 2365	3465 3293 2626	3740 3078 2615	
Beurre (fob, marché mondial)	4325 6000 4825 5625	4638 6300 4950 6500	5200 6600 4925	5125 6700 4775	4650 6575 4950	4450 6625 5038	4175 6213 4800	4313 5900 4700	4625 6088 4663	4750 5875 4975	5050 5513 5138	5513 5150 5150	
Beurre (fob Océanie)	4625 5963 4538 5738	4988 6413 4606 6600	5654 6925 4871	5756 6844 4738	5106 6200 5019	4694 6063 5269	4506 5756 5006	4631 5292 4654	4825 5388 4719	4988 4981 4900	5631 4856 4988	5800 4731 5031	
MG du beurre (100 %, fas, Fonterra, NZ, à terme) 1	4311 6649 5789 5590	5357 6806 5353 5859	5525 6978 5407 6554	6405 7085 5109 6513	6054 6745 5063 6543	4905 6019 4489 6572	6317 5892 4624 6686	6127 5975 4995 --	5791 5059 4420	5984 6136 --	6236 5655 --	6661 5685 6068	
Beurre (82 %, fas, Fonterra, NZ, à terme) 1	4220 5935 4835 5621	4821 6190 4500 5941	5180 6715 4930 6603	5778 6980 4693 6527	5720 6610 5015 6496	5992 5742 4965 6535	4620 6245 5415 6535	4430 5541 4902 --	4835 5290 4552	4890 5345 --	5202 4945 --	5620 4900 4935	
Stocks USA (1000 tonnes)													
USA : Beurre (privé)	150.7 99.6 120.0 --	161.0 119.4 133.9	161.5 128.4 140.5	177.1 135.4 150.5	187.9 146.0 167.0	188.2 150.2 158.8	180.0 143.0 149.5	164.6 126.3 132.4	147.2 121.4 121.0	126.5 108.8 109.0	95.5 90.7 96.5	90.4 98.2 90.6	
USA : PLécr.	141.6 118.7 122.7 --	156.1 130.8 143.3	142.0 130.6 141.8	134.9 135.7 139.2	158.1 143.9 136.2	158.5 140.1 135.5	141.9 151.1 129.6	129.1 141.9 122.2	119.9 123.9 109.1	102.4 112.4 98.3	102.9 117.5 93.5	114.4 116.0 92.2	

(1 ^{re} ligne) 2021 (2 ^e ligne) 2022 (3 ^e ligne) 2023 (4 ^e ligne) 2024	Janv.	Févr.	Mars	Avr.	Mai	Juin	Juil.	Août	Sept.	Oct.	Nov.	Déc.	Ø
Production laitière monde (Δ% année précédente)													
Nouvelle-Zélande	+0.8 -6.1 +1.2 --	+3.0 -8.2 +2.3	+9.8 -1.9 +0.3	+11.6 -5.6 +6.8	+7.6 -6.5 +7.4	+1.7 0.0 -1.7	+6.6 -5.6 -0.7	-4.8 -4.9 -2.1	-4.4 -3.2 -0.4	-3.3 -3.4 -0.3	-1.5 -1.7 -0.5	-5.0 -0.6 +0.9	+0.3 -3.8 +0.9
Australie	+3.3 -6.3 -3.6 --	-0.5 -6.1 -5.3	-1.8 -5.1 -3.3	+0.0 -6.6 -1.7	+2.6 -8.8 +1.5	-0.5 -9.2 +1.2	-3.5 -7.4 +0.1	-3.7 -5.9 +0.7	-2.9 -6.2 +0.5	-2.1 -6.6 +2.0	-0.8 -9.6 +6.3	-1.2 -6.5 +2.2	-0.6 -6.8 +0.2
USA	+2.4 -1.7 +1.4 --	-1.3 -0.9 +0.8	+1.8 -0.5 +0.5	+3.5 -1.0 +0.4	+4.6 -0.7 +0.6	+2.9 -0.1 +0.2	+2.0 +0.2 -0.9	+1.1 +1.6 -0.8	+0.2 +1.5 -0.1	+0.1 +1.2 -0.5	-0.4 +1.3 -0.6	-0.1 +0.8 -0.3	+1.6 +0.2 +0.0
Cours de change													
€/CHF (BNS)	1.0793 1.040 0.9962 0.9365	1.0855 1.0461 0.9905	1.1062 1.0246 0.9905	1.1033 1.0217 0.9848	1.0968 1.0359 0.9753	1.0940 1.0250 0.9760	1.0854 0.9877 0.9661	1.0760 0.9690 0.9584	1.0860 0.9642 0.9597	1.0714 0.9790 0.9552	1.0522 0.9843 0.9632	1.0408 0.9865 0.9442	
\$/CHF (BNS)	0.8866 0.9187 0.9241 0.8589	0.897 0.9227 0.9243	0.9295 0.9297 0.9255	0.9213 0.9439 0.8977	0.9028 0.9802 0.8970	0.9079 0.9696 0.9008	0.9180 0.9695 0.8740	0.9142 0.9572 0.8786	0.9223 0.9729 0.8982	0.9236 0.9956 0.9039	0.9218 0.9659 0.8918	0.9209 0.9321 0.8660	

Remarques :

1 : Prix moyens des opérations à terme sur des marchandises conclues GDT [les prix les plus récents sont présentés en **gras/italique**].

*Valeurs actuelles [présentées en **gras**] à la date de parution

Source : AMI, CLAL, dairyaustralia, dairynz, danz, eucolait, Fonterra, ife, LTO, Office d'élevage, SNB, ZMB

Autres informations sur les marchés européen et mondial

UE 27

La production laitière cumulée de janvier à décembre 2023 devrait s'élever à 144,9 millions de tonnes (-0,0% vs. 2022) ; ceci avec une saisonnalité plus marquée que l'année précédente. Alors que la quantité de lait a stagné, la teneur en matière grasse, la plus élevée de ces dernières années, a augmenté et s'établit en moyenne à 4,11 %, alors que la teneur en protéines, qui a moins augmenté, s'établit à 3,44 %.

Lors du recensement de décembre 2023, le cheptel de vaches laitières était inférieur à celui de l'année précédente dans la plupart des pays de l'UE. Entre janvier et novembre 2023, le nombre de vaches abattues a diminué d'environ 3,7 % par rapport à la même période de l'année précédente (2022).

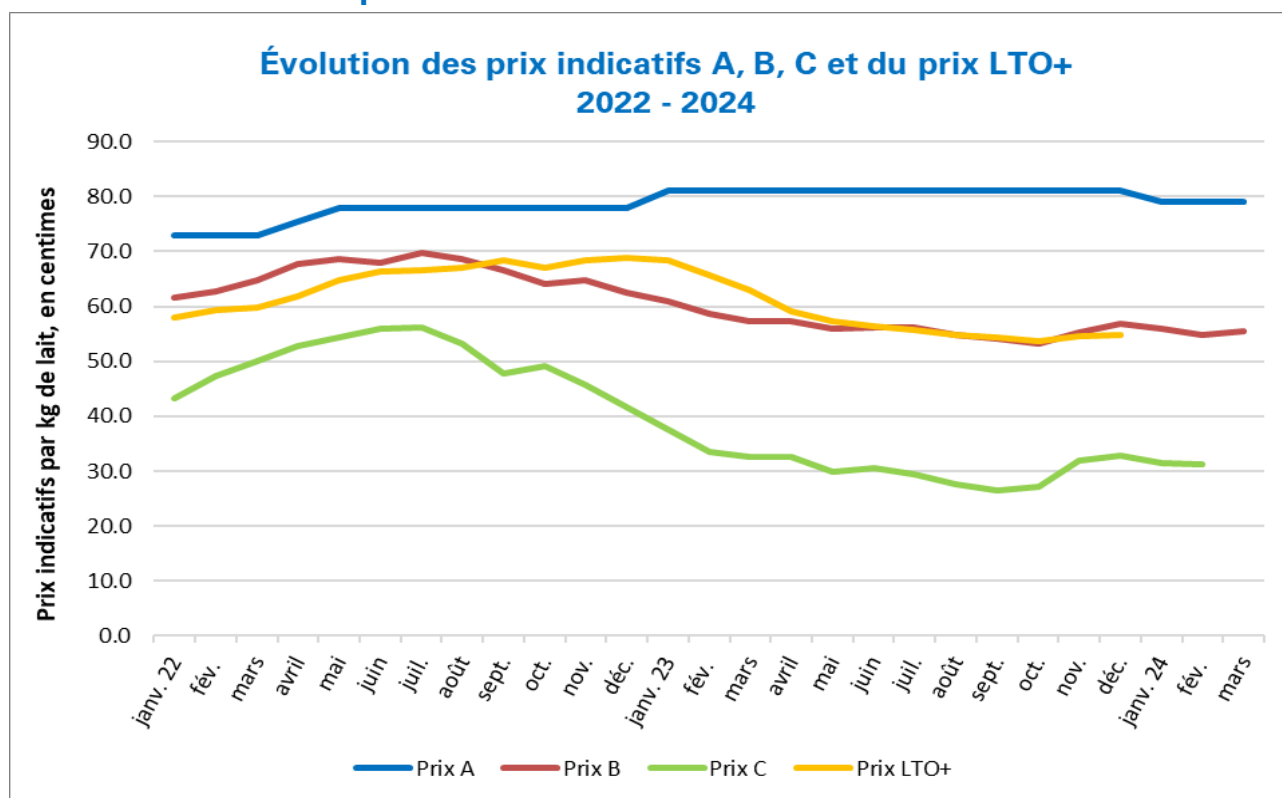
Marché mondial

Nouvelle-Zélande : La production laitière cumulée (janvier-décembre 2023) s'est élevée à 21,2 millions de tonnes, soit 0,9 % de plus par rapport à la même période de l'année précédente, après une nette augmentation au mois de décembre (+0,9%).

Australie : Alors qu'en novembre 2023, la production a augmenté de 6,3 % par rapport au même mois de l'année précédente, elle a atteint en décembre une hausse de 2,2 % par rapport à 2022. La production laitière cumulée de janvier à décembre 2023 s'est stabilisée par rapport à l'année précédente (2023 : +0.2 % // 2022 : -6.8%).

États-Unis : Avec 102,8 millions de tonnes, la production laitière cumulée (janvier-décembre 2023) stagne au niveau de l'année précédente et s'explique probablement par des marges historiquement basses dans la production laitière. La tendance à la hausse de la production observée depuis de nombreuses années a ainsi été stoppée.

Prix indicatifs de l'Interprofession du lait



Source : IP Lait

Année	Mois	Prix indicatif A Ce prix indicatif s'applique au lait du segment A avec 4 % de matière grasse et 3,3 % de protéine (franco quai).	Prix indicatif B Le prix indicatif du segment B s'applique aux produits laitiers à valeur ajoutée limitée ou soumis à une forte concurrence.	Prix indicatif C Le prix indicatif du segment C s'applique aux produits servant à réguler et à désengorger le marché et ne bénéficiant d'aucune aide.	Prix minimum du lait de fromagerie sur la base de la matière grasse totale Le LTO+ est le prix minimal pour tout le lait transformé en fromage, franco quai du transformateur.
		<i>(ct./kg, franco rampe, hors TVA, 4,0 % MG, 3,3 % protéine)</i>			<i>(ct./kg, départ ferme)</i>
2022	Janvier	73.0	61.7	43.3	58.0
2023	Janvier	81.0	61.0	37.5	68.3
2023	Février	81.0	58.7	33.5	65.6
2023	Mars	81.0	57.4	32.5	63.0
2023	Avril	81.0	57.4	32.6	59.2
2023	Mai	81.0	55.9	30.0	57.3
2023	Juin	81.0	56.1	30.6	56.3
2023	Juillet	81.0	56.1	29.4	55.7
2023	Août	81.0	54.7	27.7	54.7
2023	Septembre	81.0	54.2	26.6	54.4
2023	Octobre	81.0	53.2	27.2	53.6
2023	Novembre	81.0	55.3	31.9	54.6
2023	Décembre	81.0	56.9	32.8	54.8
2024	Janvier	79.0	56.0	31.4	
2024	Février	79.0	54.7	31.3	
2024	Mars	79.0	55.6		

Remarques : Depuis le 1^{er} janvier 2019, tous les prix indiqués incluront le supplément pour le lait commercialisé directement versé aux producteurs. Des chiffres définitifs peuvent être consultés à partir de la première semaine du mois sous www.ip-lait.ch // Estimation provisoire pour le mois en cours.

Le tableau montre les prix indicatifs définis périodiquement par l'Interprofession du lait pour le secteur du lait de centrale. Cette dernière se fonde sur le contrat type et sur les modalités pour l'achat de lait aux premier et deuxième échelons et pour la segmentation. Plus d'informations sur : www.ip-lait.ch

Balance commerciale du lait 2023

Importations			Variation	Variation
en équivalents-lait entier (ELE)*	jan. - déc. 2022*	jan. - déc. 2023**	2023/2022	2023/2022
			ELE	%
Lait de consommation	25.9	26.9	1.1	4.1
Fromage frais	93.7	95.6	1.8	2.0
Fromage à pâte molle	45.6	46.4	0.8	1.7
Fromage à pâte mi-dure	65.6	62.6	-3.0	-4.6
Fromage à pâte dure	70.0	71.9	1.9	2.7
Total fromage	274.9	276.4	1.5	0.5
Crème	7.3	5.7	-1.6	-21.7
Yogourt	6.5	6.3	-0.2	-3.1
Produits laitiers frais	0.3	0.3	0.0	16.1
Conserves de lait	36.8	49.7	13.0	35.3
Produits à base de protéine du lait	0.1	0.1	0.0	3.2
Beurre	109.4	84.3	-25.1	-22.9
Préparations (autres chapitres douaniers)	162.1	155.9	-6.2	-3.8
Total produits laitiers en millions d'ELE*	623.2	605.7	-17.5	-2.8
Exportations			Variation	Variation
en équivalents-lait entier (ELE)*	jan. - déc. 2022*	jan. - déc. 2023**	2023/2022	2023/2022
			ELE	%
Lait de consommation	1.2	0.8	-0.4	-32.8
Fromage frais	43.2	43.8	0.6	1.3
Fromage à pâte molle	1.9	1.9	0.0	-2.6
Fromage à pâte mi-dure	105.1	99.7	-5.3	-5.1
Fromage à pâte dure	180.1	170.0	-10.1	-5.6
Total fromage	330.2	315.3	-14.9	-4.5
Crème	5.8	5.2	-0.6	-10.2
Yogourt	3.9	3.7	-0.3	-6.7
Produits laitiers frais	16.1	10.6	-5.5	-34.3
Conserves de lait	31.1	55.9	24.8	79.8
Produits à base de protéine du lait	1.5	2.9	1.4	96.3
Beurre	1.6	1.3	-0.3	-18.1
Préparations (autres chapitres douaniers)	356.0	363.2	7.2	2.0
Total produits laitiers en millions d'ELE*	747.5	758.9	11.4	1.5
Bilan (exportations - importations)			Variation	Variation
en équivalents-lait entier (ELE)*	jan. - déc. 2022*	jan. - déc. 2023**	2023/2022	2023/2022
			ELE	%
Lait de consommation	-24.7	-26.1	-1.5	...
Fromage frais	-50.5	-51.8	-1.3	...
Fromage à pâte molle	-43.7	-44.5	-0.8	...
Fromage à pâte mi-dure	39.5	37.2	-2.3	...
Fromage à pâte dure	110.0	98.1	-12.0	...
Total fromage	55.3	38.9	-16.4	...
Crème	-1.4	-0.4	1.0	...
Yogourt	-2.6	-2.7	-0.1	...
Produits laitiers frais	15.9	10.3	-5.6	...
Conserves de lait	-5.7	6.2	11.8	...
Produits à base de protéine du lait	1.4	2.8	1.4	...
Beurre	-107.9	-83.1	24.8	...
Préparations (autres chapitres douaniers)	194.0	207.3	13.4	...
Total produits laitiers en millions d'ELE*	124.3	153.2	28.9	23.3
* Les quantités sont calculées en millions d'équivalents-lait entier (ELE), selon la teneur des produits laitiers en énergie utilisable.				
Un ELE correspond à un kilo de lait de vache entier contenant 2800 kilojoules d'énergie utilisable.				
** Données provisoires				

Source: Agristat

Commentaire

Après un fort recul en 2022, les exportations nettes de lait et de produits laitiers ont augmenté de près de 28,9 millions d'équivalents-lait entier (23,3 points de pourcentage). Alors que 14,9 millions d'ELE en moins ont été exportés sous forme de fromage, la baisse des importations de beurre (-25,1 millions d'ELE, -22,9%) et la hausse des exportations de poudre de lait (+24,8 millions d'ELE, +79,8%) contribuent à l'amélioration de la balance commerciale.

En 2017, le volume net des exportations de lait et de produits laitiers s'élevait à 314,3 millions d'ELE.