

Monatliche Marktlage zu Milch und Milchprodukten in der Schweiz Bio-Milchproduktion und Bio-Milchverwertung Milch-Marktinformationen Ausland

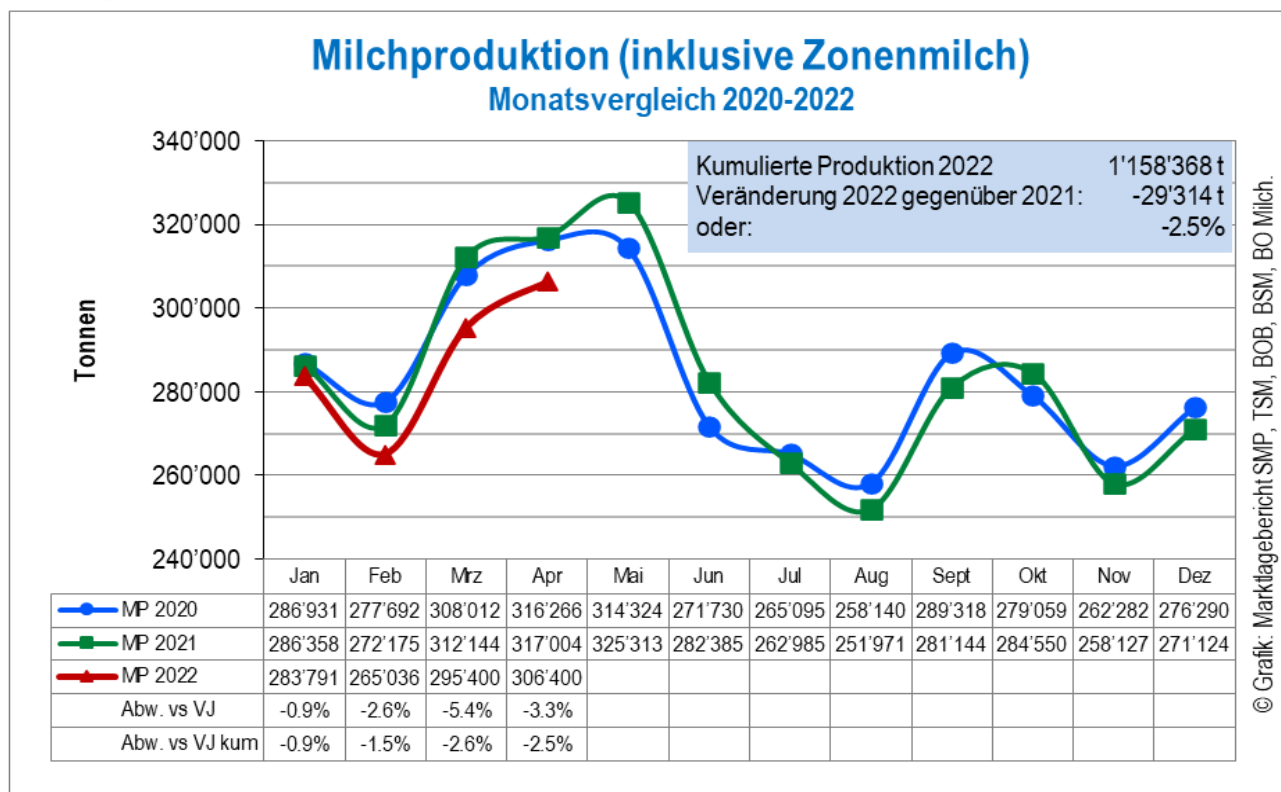
Ausgabe Juni 2022

Monatliche Produktion in Tonnen (April)								Aussenhandel in Tonnen	
Jahr	Milch	davon Bio-Milch	Molkerei-Produkte	Käse-Produktion	Butter	Mager-Milchpulver	Voll-Milchpulver	Käse-Export	Käse-Import
2021	317'004	28'577	73'225	17'748	4'498	3'015	1'555	5'753	6'621
2022	306'400	26'834	73'869	17'254	3'665	3'046	1'278	5'197	5'987
Abweichung									
t	-10'604	-1'743	+644	-494	-833	+31	-277	-556	-635
%	-3.3	-6.1	+0.9	-2.8	-18.5	+1.0	-17.8	-9.7	-9.6

Kumulierte Produktion in Tonnen (Januar – April)								Aussenhandel in Tonnen	
Jahr	Milch	davon Bio-Milch	Molkerei-Produkte	Käse-Produktion	Butter	Mager-Milchpulver	Voll-Milchpulver	Käse-Export	Käse-Import
2021	1'187'682	104'784	293'189	68'117	16'459	10'075	5'410	25'363	26'057
2022	1'158'368	101'273	293'716	67'688	13'459	9'114	5'020	23'627	23'747
Abweichung									
t	-29'314	-3'511	+527	-429	-2'952	-961	-390	-1'735	-2'310
%	-2.5	-3.4	+0.2	-0.6	-17.9	-9.5	-7.2	-6.8	-8.9

Inhaltsverzeichnis	Seite
Übersicht	1
Milchproduktion	2
Bio-Milchproduktion und Bio-Milchverwertung	3-4
Milchkauf direkt von Produzenten (Erstmilchkauf)	5
Milchgehalte	6
Milchkuhbestand	7
Molkereiprodukte	8
Käse	9-12
Butter	13
Milchpulver	14
Milch-Marktinformationen Ausland	15-17
Richtpreise Branchenorganisation Milch	18
Sonderthema	
Umsatz im Schweizer Detailhandel und Einkaufstourismus	19

Milchproduktion



Quelle: TSM Treuhand GmbH / MP = Milchproduktion

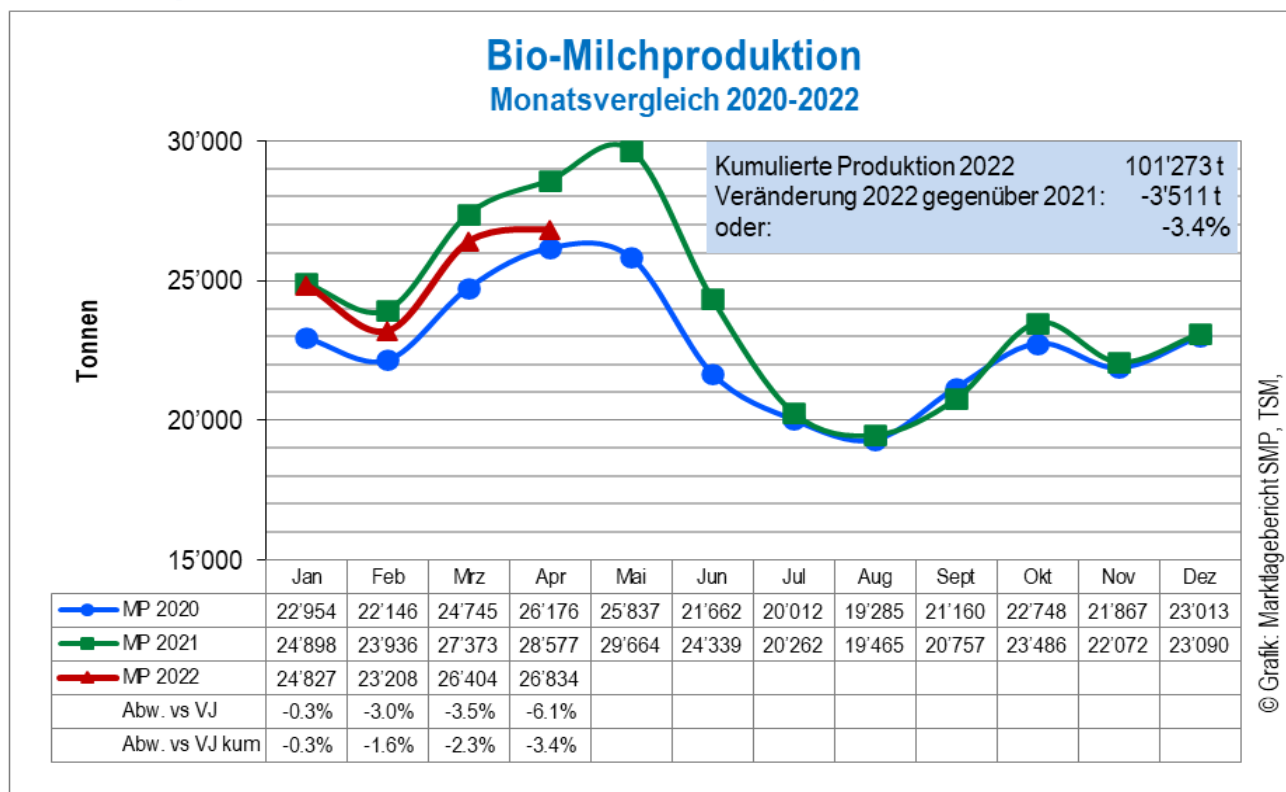
Monatliche Milchproduktion

Im April 2022 betrug die Milchproduktion 306'400 Tonnen. Gegenüber dem Vorjahresmonat entspricht dies einer Abnahme von 10'604 Tonnen oder minus 3.3 Prozent. Im Vergleich zum April 2020 wurde bei der Milchproduktion eine Abnahme von 9'866 Tonnen oder minus 3.1 Prozent verzeichnet.

Kumulierte Milchproduktion

Die kumulierte Milchproduktion von Januar bis April 2022 betrug 1'158'368 Tonnen. Sie lag um 29'314 Tonnen oder 2.5 Prozent tiefer als in der Vorjahresperiode und minus 30'533 Tonnen oder 2.6 Prozent tiefer als 2020.

Bio-Milchproduktion und Bio-Milchverwertung



Quelle: TSM Treuhand GmbH im Auftrag von Bio Suisse

Weiterverarbeitung und -veröffentlichung der Daten nur nach Rücksprache mit Bio Suisse

Monatliche Bio-Milchproduktion

Im April 2022 wurden 26'834 Tonnen Bio-Milch eingekauft. Gegenüber dem Vorjahresmonat entspricht dies einer Abnahme von 1'743 Tonnen oder minus 6.1 Prozent. Im Vergleich zum April 2020 wurde bei der Milchproduktion eine Zunahme von 658 Tonnen oder plus 2.5 Prozent verzeichnet.

Kumulierte Bio-Milchproduktion

Die kumulierte Bio-Milchproduktion von Januar bis April 2022 betrug 101'273 Tonnen. Sie lag 3'511 Tonnen oder 3.4 Prozent tiefer als in der Vorjahresperiode und 5'252 Tonnen oder 5.5 Prozent höher als in der Periode 2020.

Weitere Informationen zum Bio-Milchmarkt unter:

<https://www.blw.admin.ch/blw/de/home/markt/marktbeobachtung/bio.html>

<https://www.bioaktuell.ch/markt/biomarkt/milch.html>

Bio-Milchverarbeitung

BIO-Milchverarbeitung in MAE*	April 2022	Abweichung vs. Vorjahresmonat		Jan. - April 2022	kum. Abweichung vs. Vorjahr	
		Tonnen	Prozent		Tonnen	Prozent
Käse	9'253	-597	-6.1	35'452	-1'070	-2.9
Quark	411	77	23.1	1'728	391	29.2
Konsummilch	4'720	-477	-9.2	19'875	-1'639	-7.6
Konsumrahm	564	26	4.8	2'389	222	10.2
Jogurt	1'393	123	9.7	5'452	344	6.7
übrige Molkereiprodukte (inkl. Speiseeis)	324	33	11.3	1'224	-40	-3.2
Dauermilchwaren	1'672	71	4.4	6'841	1'571	29.8
Butter	4'284	-307	-6.7	15'851	-774	-4.7
andere Verwertung	182	-651	-78.2	1'070	-2'355	-68.8
Total BIO-Milchverarbeitung	22'803	-1'702	-6.9	89'882	-3'350	-3.6

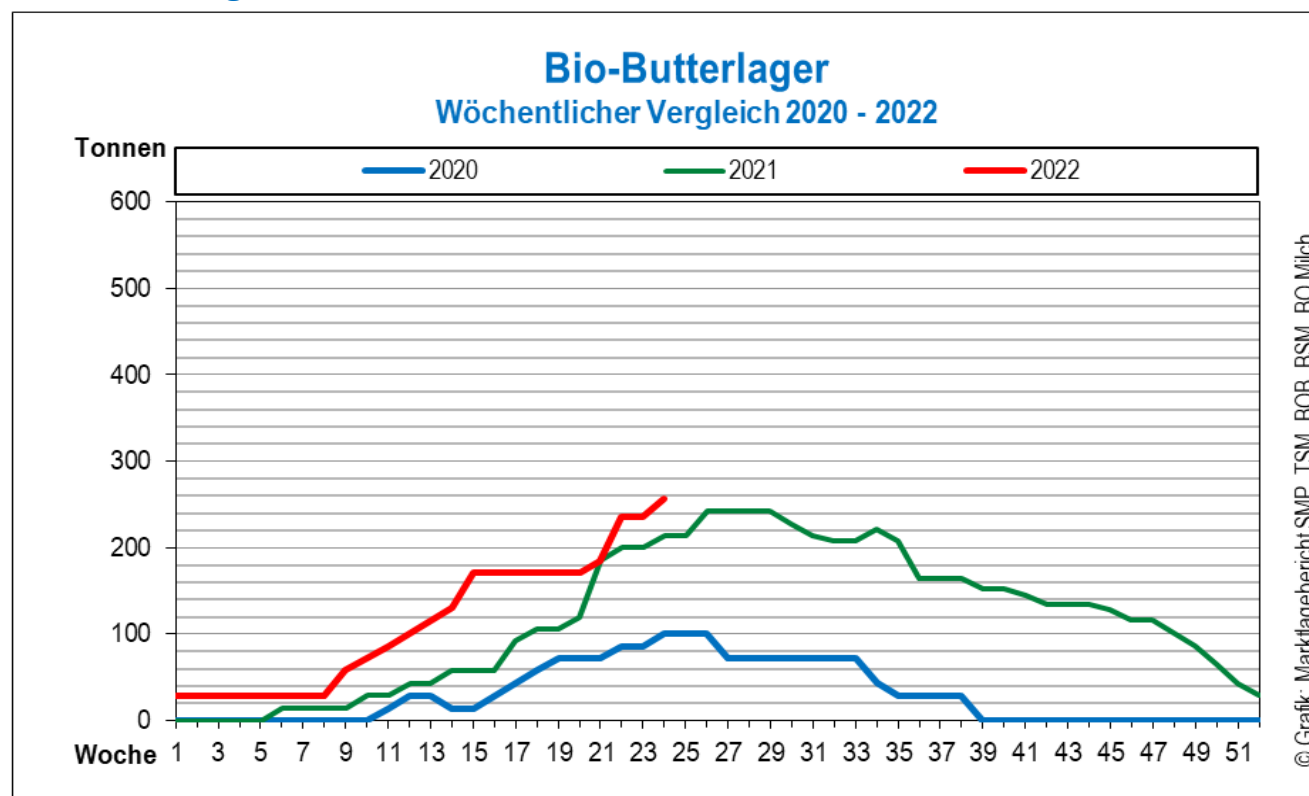
Quelle: TSM Treuhand GmbH im Auftrag von Bio Suisse

Weiterverarbeitung und -veröffentlichung der Daten nur nach Rücksprache mit Bio Suisse

Kommentar Bio-Milchverarbeitung

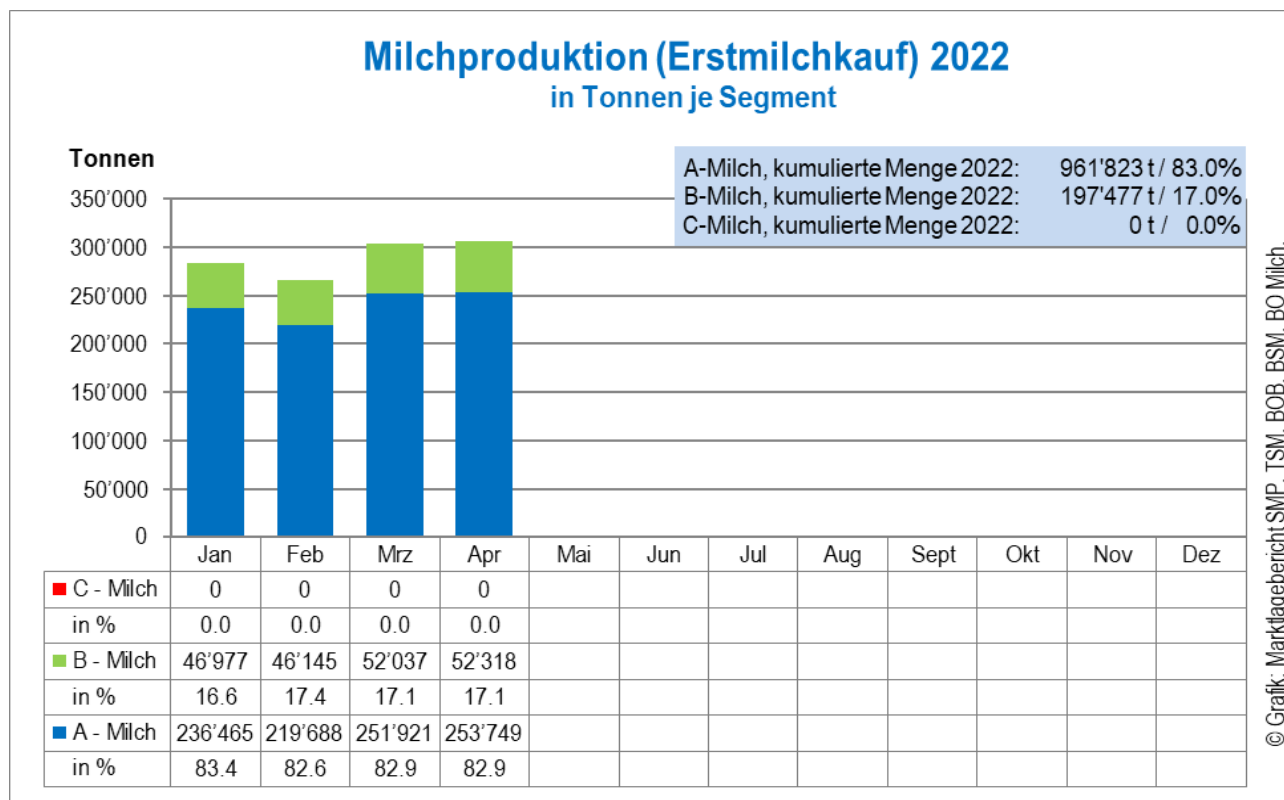
Die kumulierte Milchverarbeitung von Januar bis April 2022 betrug 89'882 Tonnen Milchäquivalente (MAE). Im Vergleich zur Vorjahresperiode entspricht dies einer Abnahme von 3'350 Tonnen oder minus 3.6 Prozent.

Bio-Butterlager



Quelle: BOB (Tiefkühlager)

Milchkauf direkt von Produzenten (Erstmilchkauf)



Quelle: BO Milch

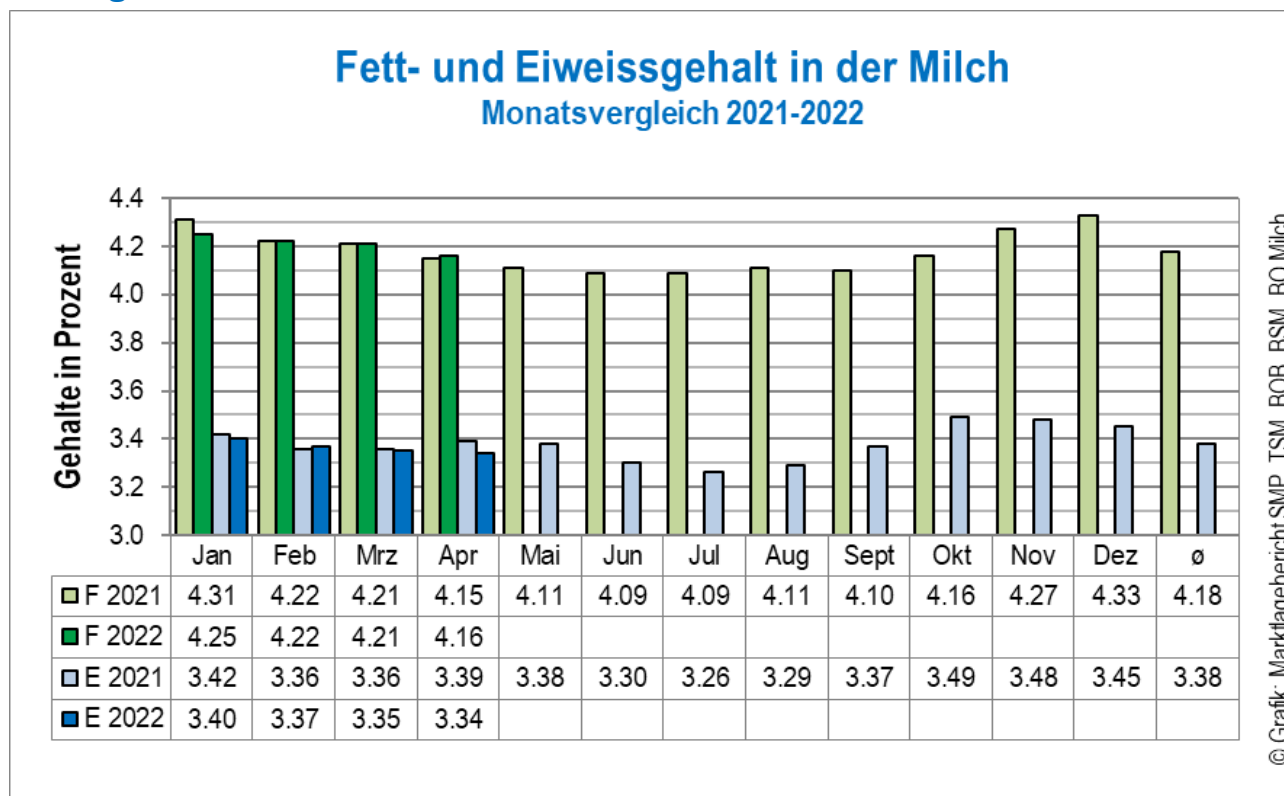
Hinweis: Auf der Alp verkäste Alp-Milch sowie direkt vermarktete Milch sind nicht berücksichtigt.

Kommentar

Der Erstmilchkauf beinhaltet alle in der Schweiz in Verkehr gebrachte Milch.

Im April sind trotz saisonal bedingt steigender Milchmenge die Anteile A- und B-Milch gegenüber dem März gleich geblieben. Die Milch bleibt gesucht, sodass der Anteil B-Milch nach wie vor unter den Werten der Vorjahre liegt.

Milchgehalte



Quelle: TSM Treuhand GmbH / F = Fett; E = Eiweiss

Monatlicher Fett- und Eiweissgehalt

Im April 2022 war der durchschnittliche Fettgehalt mit plus 0.01 Prozentpunkten oder 0.2 Prozent höher als im April 2021. Der durchschnittliche Eiweissgehalt war mit minus 0.05 Prozentpunkten oder 1.5 Prozent tiefer als im Vorjahresmonat.

Monatliche Fettabweichungen

Gegenüber dem Vorjahresmonat wurden im April 2022 insgesamt 409 Tonnen weniger MilCHFett produziert. Diese setzen sich zusammen aus minus 441 Tonnen aufgrund der tieferen Milchproduktion und plus 32 Tonnen aufgrund der höheren Gehalte.

Kumulierte Fettabweichungen

Von Januar bis April 2022 beträgt die Abweichung im Total minus 1'697 Tonnen gegenüber der Periode 2021. Davon betragen die Abweichungen aus der Milchproduktion minus 1'556 Tonnen und jene der Gehalte minus 141 Tonnen.

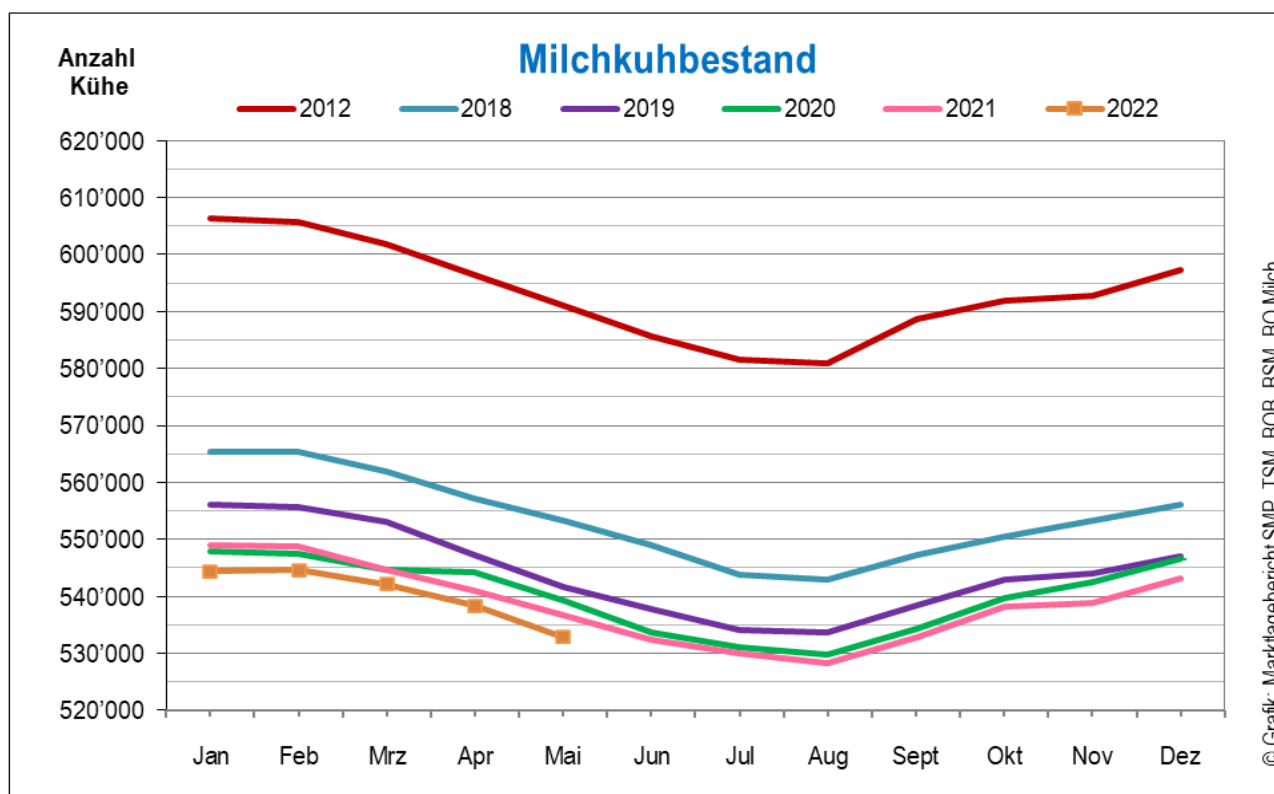
Monatliche Eiweissabweichungen

Gegenüber dem Vorjahresmonat wurden im April 2022 insgesamt 513 Tonnen weniger Eiweiss produziert. Diese setzen sich zusammen aus minus 354 Tonnen aufgrund der tieferen Milchproduktion und minus 159 Tonnen aufgrund der tieferen Gehalte.

Kumulierte Eiweissabweichungen

Von Januar bis April 2022 beträgt die Abweichung beim Eiweiss im Total minus 1'463 Tonnen gegenüber der Periode 2021. Davon betragen die Abweichungen aus der Milchproduktion minus 1'243 Tonnen und jene der Gehalte minus 220 Tonnen.

Milchkuhbestand



Quellen: SBV, Identitas AG

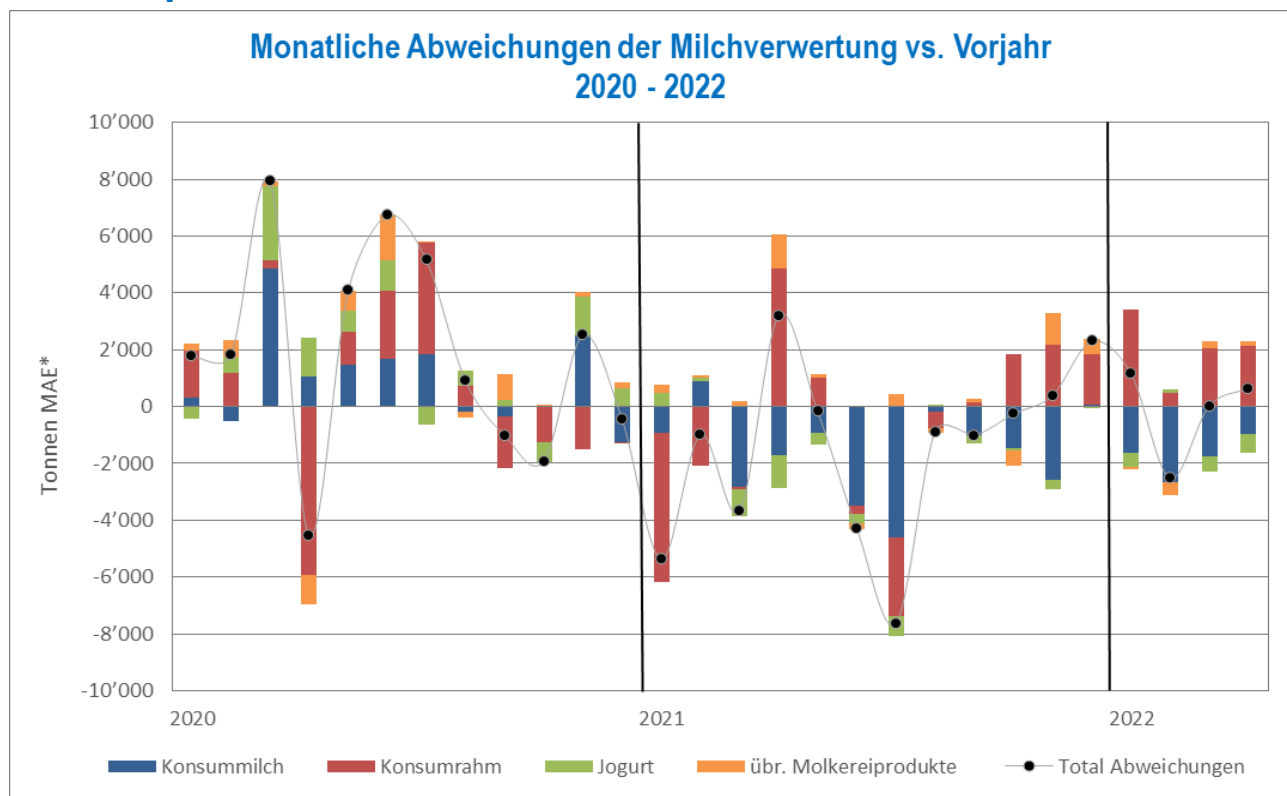
Weibliche Tiere nach Altersgruppen (Rindvieh- und Milchkuhbestand)

Altersgruppe (Rindvieh)	Mai 2021	Mai 2022	Differenz vs. Vorjahr	Veränderung in Prozent
bis 1 Jahr	289'121	293'446	4'325	1.5
1 - 2 Jahre	207'000	214'872	7'872	3.8
Altersgruppe (Milchkühe)				
bis 3 Jahre	72'644	74'315	1'671	2.3
3 - 4 Jahre	114'169	113'947	-222	-0.2
4 - 5 Jahre	97'429	95'303	-2'126	-2.2
5 - 6 Jahre	75'996	76'566	570	0.8
>6 Jahre	176'426	172'728	-3'698	-2.1
Total Milchkühe	536'664	532'859	-3'805	-0.7

Quelle: SBV, Identitas AG

Weitere Informationen unter: <https://tierstatistik.identitas.ch/de>

Molkereiprodukte



Milchverwertung in MAE*	April 2022	Abweichung vs. Vorjahresmonat		Jan.-April 2022	kum. Abweichung vs. Vorjahr	
		Tonnen	Prozent		Tonnen	Prozent
Konsummilch	30'447	-973	-3.1	121'614	-5'794	-4.5
Konsumrahm	24'554	2'121	9.5	95'846	8'068	9.2
Jogurt	9'582	-664	-6.5	40'453	-1'582	-3.8
übrige Molkereiprodukte (inkl. Speiseeis)	9'286	160	1.8	35'803	-165	-0.5
Total Abweichungen	73'869	644	0.9	293'716	527	0.2

Quelle: TSM Treuhand GmbH

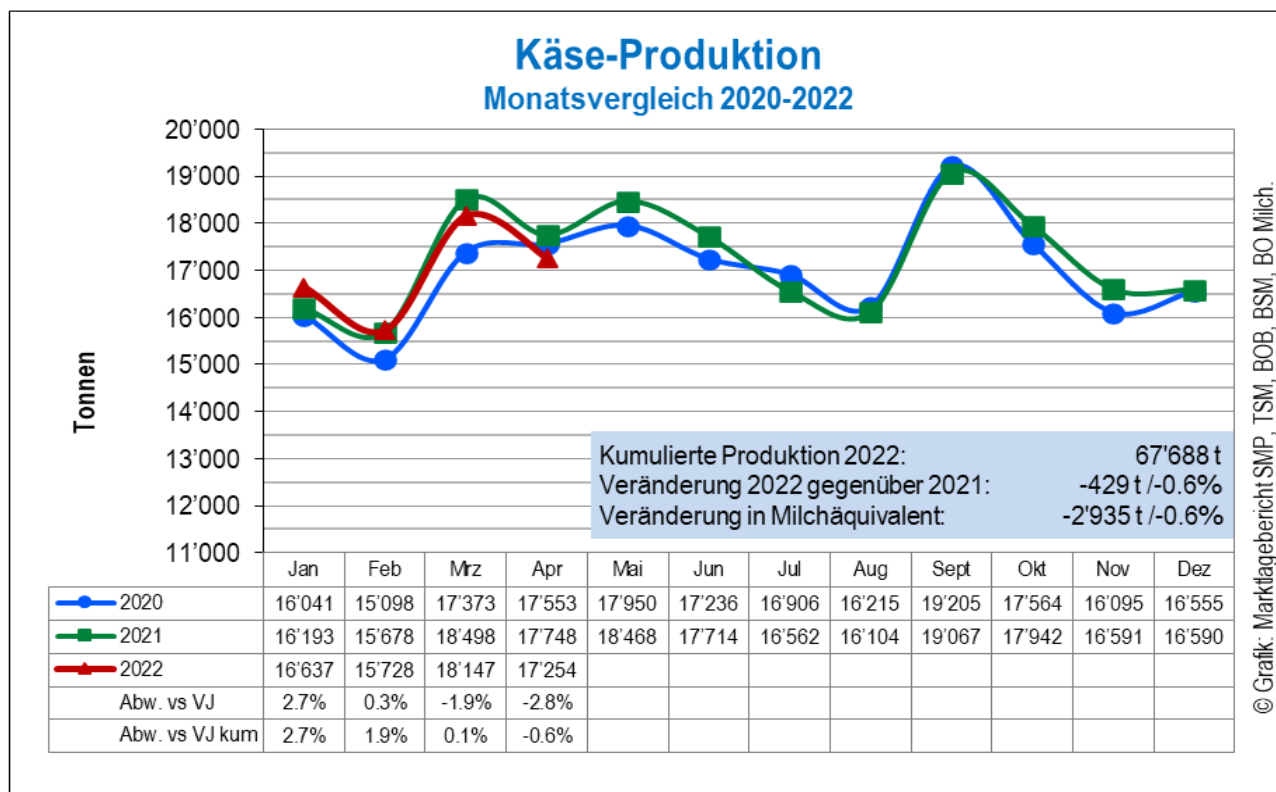
*Ein Milchäquivalent (MAE) entspricht den Inhaltsstoffen von Eiweiss und Fett eines Kilogramms Milch (Anteil Eiweiss = 0.45 Äquivalent; Anteil Fett = 0.55 Äquivalent)

Kommentar

Die kumulierte Produktion von Januar bis April 2022 betrug 293'716 Tonnen Milchäquivalente, die zu Konsummilch, Konsumrahm, Jogurt und übrige Molkereiprodukte inkl. Speiseeis verarbeitet wurden.

Im Vergleich zur Vorjahresperiode entspricht dies einer Zunahme von 527 Tonnen oder plus 0.2 Prozent.

Käse



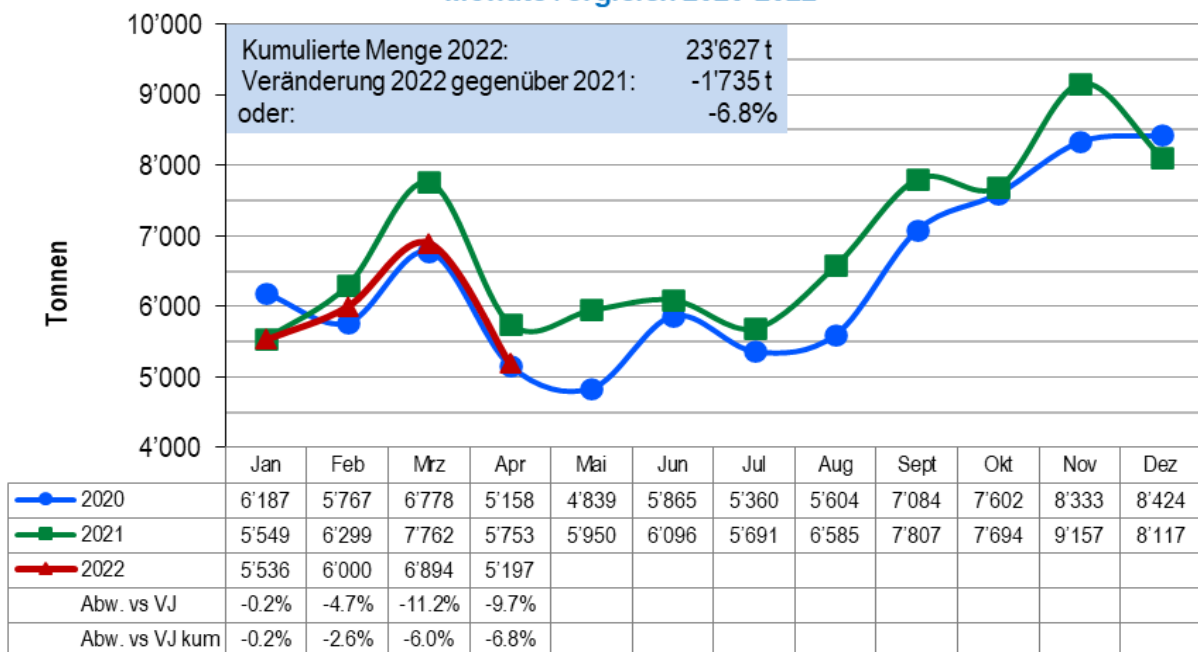
Quelle: TSM Treuhand GmbH

Käse	April 2022	Abweichung vs. Vorjahresmonat		Jan. - April 2022	kum. Abweichung vs. Vorjahr	
		Tonnen	Prozent		Tonnen	Prozent
Appenzeller® Käse *	687	-106	-13.4	2'742	-201	-6.8
Bergkäse	349	-100	-22.3	1'413	-233	-14.2
Emmentaler AOP	1'395	-32	-2.2	5'557	-126	-2.2
Le Gruyère AOP	3'091	35	1.1	11'682	945	8.8
Raclette Suisse®	1'294	12	0.9	4'836	-193	-3.8
Sbrinz AOP	132	-23	-14.8	567	-23	-3.9
Tête de Moine AOP	277	40	16.9	1'123	299	36.3
Tilsiter Switzerland	194	4	2.1	778	-8	-1.0
Vacherin Fribourgeois AOP	190	11	6.1	764	-2	-0.3
Vacherin Mont d'Or AOP (saisonal)	0	0	0.0	100	-8	-7.4
Walliser Käse / Walliser Raclette AOP	258	20	8.4	908	9	1.0
Zwischentotal Sortenkäse v.a. silofreie Milch	7'867	-139	-1.7	30'470	459	1.5
Quark	1'414	-56	-3.8	5'888	-231	-3.8
Mozzarella	1'901	-117	-5.8	7'781	57	0.7
Mascarpone	53	7	15.2	217	40	22.6
übrige Frischkäse	1'408	98	7.5	5'526	235	4.4
Industrieware	538	-128	-19.2	2'131	-74	-3.4
Switzerland Swiss	594	-58	-8.9	2'353	-278	-10.6
Weichkäse	407	-49	-10.7	1'847	-160	-8.0
Ziegen-, Schaf- und Büffelkäse	172	-19	-9.9	567	-8	-1.4
Andere Halbhart- und Hartkäse (mager, viertelfett)	315	-59	-15.8	893	-272	-23.3
Andere Halbhart- und Hartkäse (halb- bis vollfett) **	1'715	13	0.8	6'888	-48	-0.7
Andere Halbhart- und Hartkäse (überfett)	656	16	2.5	2'407	-144	-5.6
Andere Käse	214	0	0.0	821	-16	-1.9
Zwischentotal diverse Käse	9'387	-352	-3.6	37'219	-891	-2.3
Total Käse	17'254	-494	-2.8	67'688	-429	-0.6

Quelle: TSM Treuhand GmbH

*inkl. Lokalspezialitäten // **inkl. Industrieware und Lokalspezialitäten

Käse-Export Monatsvergleich 2020-2022

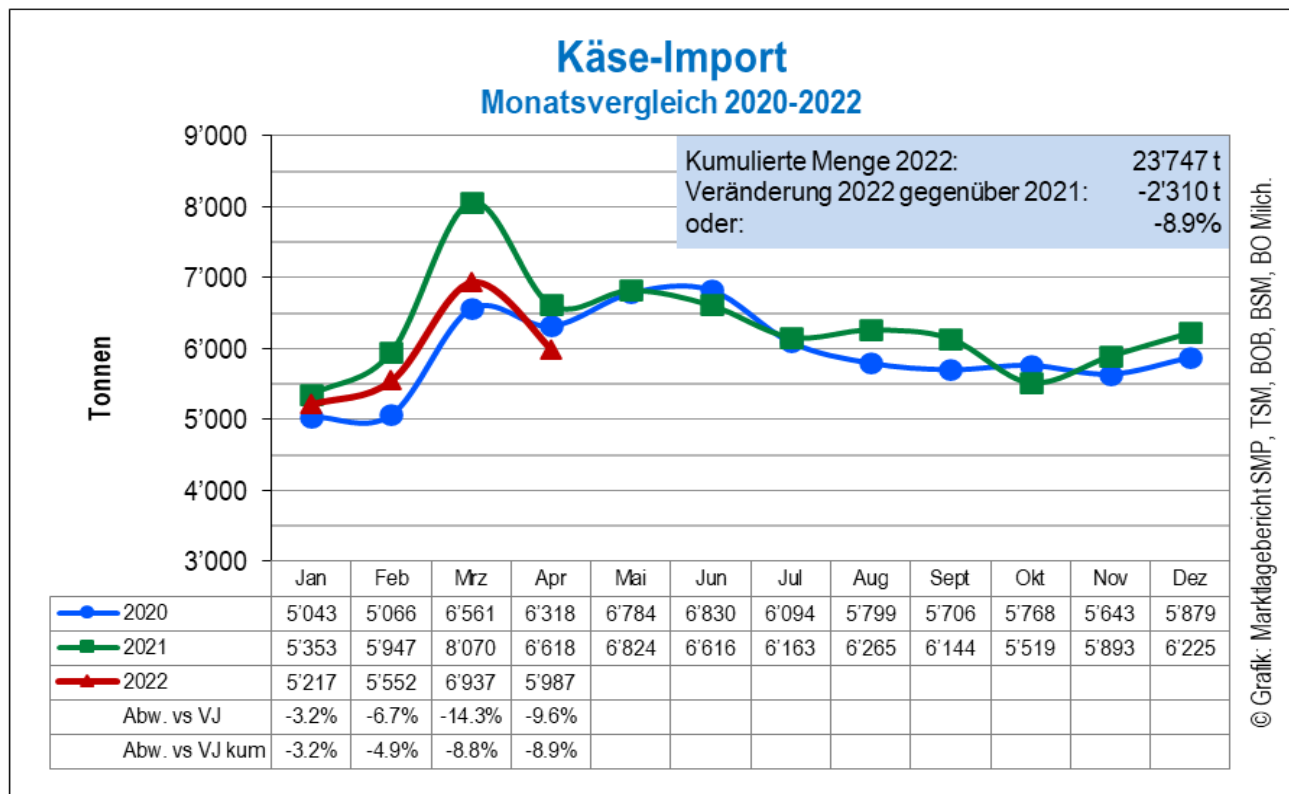


© Grafik: Marktlagebericht SMP, TSM, BOB, BSM, BO Milch.

Quellen: BAZG, TSM Treuhand GmbH

Käse	April 2022	Abweichung vs. Vorjahresmonat		Jan. - April 2022	kum. Abweichung vs. Vorjahr	
		Tonnen	Prozent		Tonnen	Prozent
Appenzeller® Käse	329	-46	-12.3	1'432	-299	-17.3
Emmentaler AOP	760	-153	-16.8	3'412	-214	-5.9
Le Gruyère AOP	869	-32	-3.6	4'384	-81	-1.8
Raclette Suisse®	54	-13	-19.4	374	-41	-9.9
Sbrinz AOP	17	9	112.5	57	24	72.7
Tête de Moine AOP	89	-11	-11.0	524	-5	-0.9
Tilsiter Switzerland	32	25	357.1	83	14	20.3
Vacherin Fribourgeois AOP	10	-1	-9.1	106	-8	-7.0
Vacherin Mont d'Or AOP	0	0	0.0	13	9	225.0
Zwischentotal Sortenkäse v.a. silofreie Milch	2'160	-222	-9.3	10'385	-601	-5.5
Frischkäse / Quark	763	-65	-7.9	3'196	77	2.5
Fertigfondue	148	6	4.2	891	-119	-11.8
Schmelzkäse	58	-11	-15.9	289	-23	-7.4
Switzerland Swiss	344	1	0.3	1'257	-516	-29.1
Weichkäse	33	-1	-2.9	187	-11	-5.6
Andere Halbhart- und Hartkäse (<45% FiT)	650	115	21.5	2'505	238	10.5
Andere Halbhart- und Hartkäse (vollfett)	577	-279	-32.6	2'544	-605	-19.2
Andere Halbhart- und Hartkäse (≥ 55% FiT)	163	-73	-30.9	892	-139	-13.5
Andere Käse	301	-26	-8.0	1'493	-30	-2.0
Zwischentotal diverse Käse	3'037	-333	-9.9	13'241	-1'137	-7.9
Total Käse	5'197	-556	-9.7	23'627	-1'735	-6.8

Quellen: BAZG, TSM Treuhand GmbH



Quellen: BAZG, TSM Treuhand GmbH

Käse	April 2022	Abweichung vs. Vorjahresmonat		Jan. - April 2022	kum. Abweichung vs. Vorjahr	
		Tonnen	Prozent		Tonnen	Prozent
Mascarpone, Ricotta Romana	124	16	14.8	396	-106	-21.1
Mozzarella	568	-63	-10.0	1'917	-101	-5.0
Anderer Frischkäse / Quark	1'868	-112	-5.7	7'497	-327	-4.2
Zwischentotal Frischkäse / Quark	2'561	-158	-5.8	9'810	-534	-5.2
Brie, Camembert, Italico	180	22	13.9	706	106	17.7
Danablu, Gorgonzola, Roquefort	58	5	9.4	212	-34	-13.8
Weisschimmelkäse	95	-8	-7.8	413	-29	-6.6
Anderer Weichkäse	740	-190	-20.4	2'827	-754	-21.1
Zwischentotal Weichkäse	1'073	-172	-13.8	4'158	-711	-14.6
Halbhartkäse (gerieben, pulverisiert)	67	-42	-38.5	303	-130	-30.0
Anderer Halbhartkäse	928	-142	-13.3	4'017	-419	-9.4
Zwischentotal Halbhartkäse	1'033	-198	-16.1	4'471	-582	-11.5
Hartkäse (gerieben, pulverisiert)	62	1	1.6	322	32	11.0
Anderer Hartkäse	420	-84	-16.7	1'696	-304	-15.2
Zwischentotal Hartkäse	511	-84	-14.1	2'111	-335	-13.7
Grana / Parmigiano	445	21	5.0	1'804	61	3.5
Schmelzkäse	362	-44	-10.8	1'393	-209	-13.0
Total Käse	5'987	-635	-9.6	23'747	-2'310	-8.9

Quellen: BAZG, TSM Treuhand GmbH

Kommentar zum Käse

Produktion

Im April 2022 wurden 17'254 Tonnen Käse produziert. Gegenüber dem Vorjahresmonat entspricht dies einer Abnahme von 494 Tonnen oder minus 2.8 Prozent.

Die kumulierte Produktion von Januar – April 2022 betrug 67'688 Tonnen. Sie war um 429 Tonnen oder 0.6 Prozent tiefer als in der Vorjahresperiode.

Zulegen konnten vor allem Le Gruyère AOP (+945 t, +8.8%), Tête de Moine AOP (+299 t, +36.3%) und übrige Frischkäse (+235 t, +4.4%).

Den grössten Produktionsrückgang verzeichnen die Kategorien Switzerland Swiss (-278 t, -10.6%), «Andere» Halbhart- und Hartkäse/mager, viertelfett (-272 t, -23.3%), Bergkäse (-233 t, -14.2%), Quark (-231 t, -3.8%) und Appenzeller® Käse (-201 t, -6.8%).

Export

Im April 2022 wurden 5'197 Tonnen Käse exportiert. Im Vergleich zum Vorjahresmonat hat der Export um 556 Tonnen oder 9.7 Prozent abgenommen.

Der kumulierte Export von Januar – April 2022 betrug 23'627 Tonnen und lag 1'735 Tonnen oder 6.8 Prozent tiefer als in der Vorjahresperiode.

Mehr exportiert wurde vor allem von «Andere» Halbhart- und Hartkäse / <45% FiT (+238 t, +10.5%).

Rückläufige Exporte verzeichnen vorwiegend die Kategorien «Andere» Halbhart- und Hartkäse / vollfett (-605 t, -19.2%), Switzerland Swiss (-516 t, -29.1%), Appenzeller® Käse (-299 t, -17.3%) und Emmentaler AOP (-214 t, -5.9%).

Import

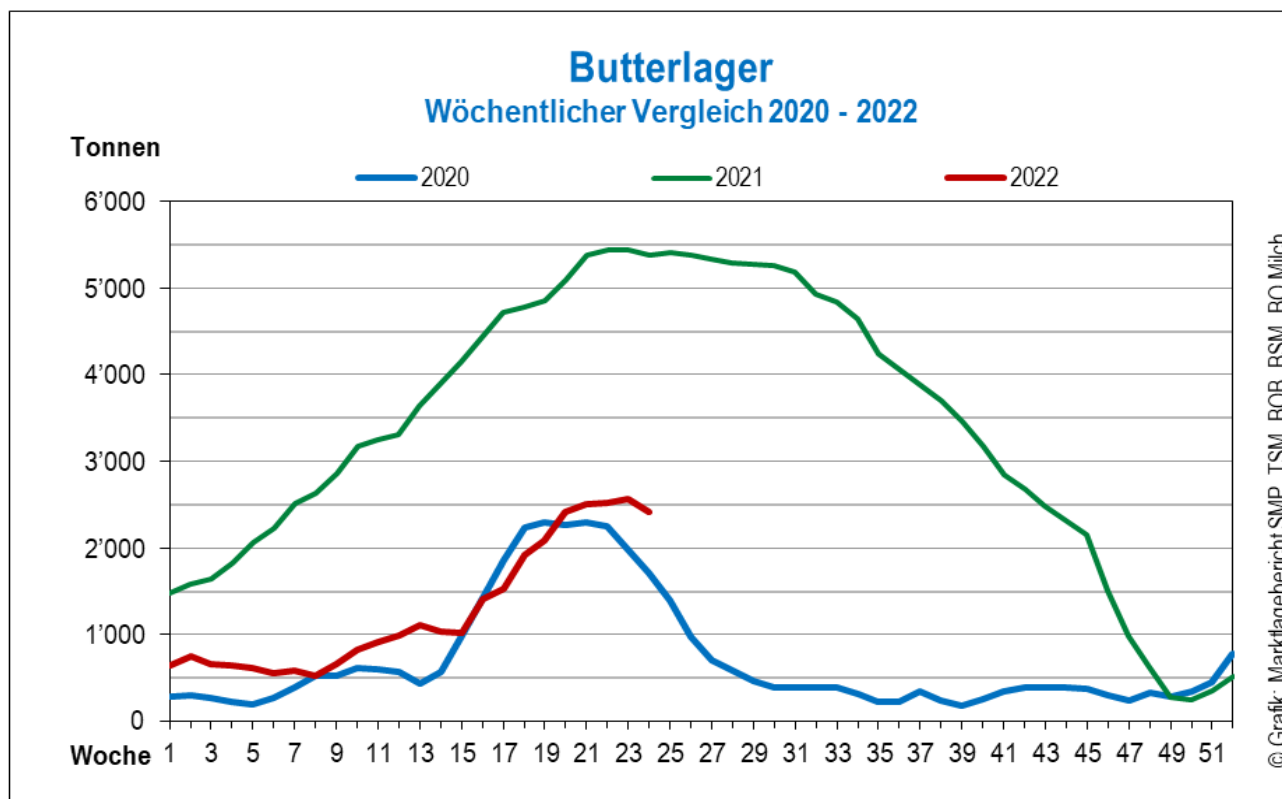
Im April 2022 wurden 5'987 Tonnen Käse importiert. Im Vergleich zum Vorjahresmonat hat der Import um 635 Tonnen oder 9.6 Prozent abgenommen.

Der kumulierte Import von Januar – April 2022 betrug 23'747 Tonnen und lag 2'310 Tonnen oder 8.9 Prozent tiefer als in der Vorjahresperiode.

Mehr importiert wurde vor allem von Brie, Camembert, Italico (+106 t, +17.7%).

Rückläufige Importe verzeichnen hauptsächlich «Andere» Weichkäse (-754 t, -21.1%), «Andere» Halbhartkäse (-419 t, -9.4%), «Andere» Frischkäse / Quark (-327 t, -4.2%), «Andere» Hartkäse (-304 t, -15.2%) und Schmelzkäse (-209 t, -13.0%).

Butter



Quelle: BOB (Tiefkühlager)

Aktuellste Entwicklung bei der Butter

Butter	April 2022	Abweichung vs. Vorjahresmonat		Jan. - April 2022	kum. Abweichung vs. Vorjahr	
		Tonnen	Prozent		Tonnen	Prozent
Butterproduktion	3'665	-833	-18.5	13'507	-2'952	-17.9
Butterverkäufe Inland *	2'964	-139	-4.5	12'677	-289	-2.2
Butterexporte *	0	0	0	0	-124	-100.0
Tiefkühlagerbestand Ende Monat	1'572	-3'175	-66.9			

Quelle: BOB (Mengenangaben exkl. gewerbliche Mengen)

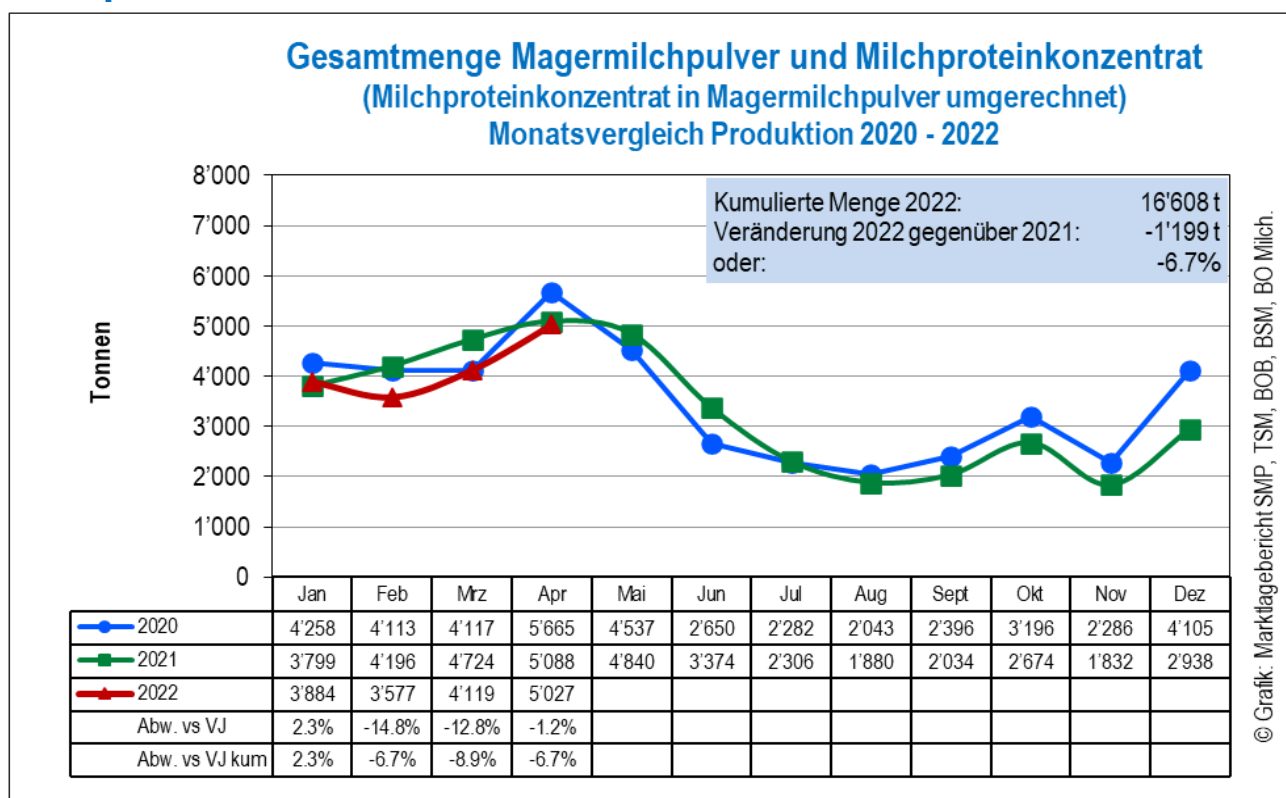
* Alle Mengen umgerechnet in Butter 82% Fett

Kommentar

Die Butterproduktion im April 2022 war gegenüber dem Vorjahr (2021) um 833 Tonnen tiefer. Die Butterhersteller produzierten 3'665 Tonnen Butter. Dies sind 18.5 Prozent weniger Butter als in der Vergleichsperiode. Die Verkaufsmengen sind im gleichen Zeitraum um 4.5 Prozent respektive 139 Tonnen auf 2'964 Tonnen zurück gegangen.

Ende April 2022 lagerten 1'572 Tonnen Butter in den Schweizer Tiefkühlager. Dies sind 3'175 Tonnen oder 66.9 Prozent weniger als im Vorjahr.

Milchpulver



Quelle: BSM

Gesamtmenge Magermilchpulver und Milchproteinkonzentrat

Im April 2022 wurden 21'388 Tonnen Magermilch zu Milchproteinkonzentrat verarbeitet. Das entspricht 1'981 Tonnen Magermilchpulveräquivalent. Gesamthaft wurden im April 5'027 Tonnen Magermilchpulver und Milchproteinkonzentrat (in Tonnen Magermilchpulveräquivalent) hergestellt. Gegenüber dem Vorjahr sind dies 605 Tonnen oder 1.2 Prozent weniger als im Vergleichsmonat.

Im Zeitraum von Januar bis April 2022 wurden 16'608 Tonnen Magermilchpulver und Milchproteinkonzentrat hergestellt. Dies entspricht im Vergleich zur Vorjahresperiode einem Produktionsrückgang von 1'199 Tonnen oder 6.7 Prozent.

Aktuellste Entwicklung bei Magermilchpulver und Vollmilchpulver

Milchpulver	April 2022	Abweichung vs. Vorjahresmonat		Jan. - April 2022	kum. Abweichung vs. Vorjahr	
		Tonnen	Prozent		Tonnen	Prozent
Vollmilchpulver-Produktion	1'278	-277	-17.8	5'020	-390	-7.2
Lagerbestand am Ende des Monats	1'930	-207	-9.7			
Magermilchpulver-Produktion	3'046	+31	+1.0	9'114	-961	-9.5
Lagerbestand am Ende des Monats	7'452	+931	+14.3			

Quelle: BSM

Milch-Marktinformationen Ausland

	Jan.	Feb.	März	April	Mai	Juni	Juli	Aug.	Sept.	Okt.	Nov.	Dez.	Ø
Marktinfo 2020 (1. Zeile)													
Marktinfo 2021 (2. Zeile)						*							
Marktinfo 2022 (3. Zeile)													
EU-Preise (€/t)													
VMP (26%, Sprüh, Säcke, Kempton)	3075 2810 4358	3055 2945 4711	2935 3172 5057	2707 3250 5411	2615 3295 5395	2708 3276 5500	2762 3233 3231	2780 3231 3345	2800 3345 3581	2816 3581 3909	2764 3909 4133	2780 4133	
VMP (26%, Sprüh, Frankreich)	3110 2783 4305	3050 2965 4518	2970 3146 4858	2646 3265 5195	2593 3260 5048	2710 3228 4930	2760 3160 3086	2780 3086 3186	2720 3186 3408	2705 3408 3860	2680 3860 4188	2736 4188	
MMP (Lm, Sprüh, Säcke, Kempton)	2623 2298 3490	2603 2398 3701	2386 2478 4006	1978 2535 4299	2020 2603 4188	2183 2613 4330	2172 2521 2518	2119 2518 2676	2195 2676 2909	2213 2909 3160	2180 3160 3320	2223 3320	
MMP (Lm, Sprüh, Frankreich)	2654 2289 3480	2623 2385 3648	2350 2488 3992	1916 2533 4275	1980 2583 4061	2203 2596 4110	2150 2475 2483	2088 2483 2616	2142 2616 2859	2208 2859 3135	2163 3135 3238	2200 3238	
Butter (lose, Kempton)	3630 3390 5850	3600 3640 5920	3500 4060 6490	2790 4020 7170	2880 3960 7070	3180 3990 7250	3420 3830 3930	3430 3930 4160	3490 4160 4840	3470 4840 5330	3430 5330 5580	3340 5580	
Butter (lose, Frankreich)	3660 3415 6183	3550 3660 6350	3325 4142 6725	2736 4230 7375	3018 4290 7785	3208 4302 7790	3400 4200 4075	3400 4075 4200	3464 4200 4800	3365 4800 5713	3315 5713 5830	3320 5830	
Emmentaler (Industrie, Kempton)	4600 4610 4900	4600 4810 4950	4600 4590 5080	4570 4650 5130	4450 4650 5630	4550 4650 6200	4600 4650 4680	4600 4680 4740	4620 4740 4800	4300 4800 4800	4490 4800 4880	4550 4880	
Emmentaler (Rohmilch, Kempton)	5820 6010 6370	6170 6040 6120	5730 6150 6340	5730 6000 6500	6180 5680 7040	6200 5690	5970 6180	6070 6290	6040 5750	5940 5800	5550 5980	5990 6200	
Milchpreis (LTO) * F: 4.2% / E: 3.4%, ab Hof	338.9 337.7 413.5	342.3 339.8 424.6	332.6 340.4 436.6	324.7 344.5 451.7	322.0 351.4 459.4	322.4 355.1	325.1 357.1	327.1 359.9	329.9 364.0	332.6 375.2	333.7 391.9	335.3 402.0	
Spotmilch (Lodi, Italien) F: 3.7% / E: 3.25%, Rampe	450.0 351.0 443.0	376.0 363.0 459.0	328.0 335.0 482.0	301.0 321.0 516.0	326.0 344.0 541.0	353.0 378.0 620.0	350.0 395.0	346.0 393.0	353.0 405.0	348.0 435.0	357.0 466.0	348.0 474.0	
Rohstoffwert (ife-Indikator, Kiel) F: 4.0% / E: 3.4%, ab Hof	362 313 543	355 329 563	321 357 609	270 362 675	258 370 666	288 375	301 362	299 365	311 389	315 433	316 501	317 524	
EU-Milchproduktion (Δ% Vorjahresperiode)													
Deutschland	+0.9 -1.7 -2.2	+0.9 -2.4 -0.6	+0.5 -1.1 -1.4	+0.2 -0.7 -2.6	+0.0 +0.0	+0.2 -1.3	+0.8 -1.3	-0.8 -0.7	-0.0 -2.4	-0.7 -2.3	-0.5 -2.9	-1.1 -2.9	+0.1 -1.6 -1.7
Frankreich	+1.3 -3.7 -1.9	+1.7 -2.6 -0.8	+0.6 -1.4 -1.2	-0.7 +0.7 -2.0	-1.9 +2.6	-0.5 +0.8	+2.7 -1.9	-0.9 +1.1	+1.1 -2.4	-0.7 -1.9	-0.4 -2.7	-1.5 -2.7	+0.2 -1.3 -1.3
EU-27 total ohne Fettkorrektur	+1.3 -0.9 -0.4	+1.3 -1.0 +0.4	+1.1 +0.7 -0.7	+0.5 +0.9 -1.4	+0.3 +1.8	+1.3 +0.8	+2.0 -0.6	+0.4 +0.6	+1.2 -0.7	+1.1 -0.8	+1.1 -0.9	+0.3 -1.4	+1.2 -0.0 -0.5

*Die BO Milch berechnet ab März 2021 für den nicht mehr publizierten LTO-Preis bis auf weiteres einen Ersatzwert, der in der Methodik dem LTO möglichst nahekommt.

	Jan.	Feb.	März	April	Mai	Juni	Juli	Aug.	Sept.	Okt.	Nov.	Dez.	Ø
Marktinfo 2020 (1. Zeile)													
Marktinfo 2021 (2. Zeile)						*							
Marktinfo 2022 (3. Zeile)													
Weltmarkt-Preise (\$/t)													
VMP (26%, Sprüh, fob Westeuropa)	3288 3325 4188	3188 3500 4488	2988 4063 4900	2775 3950 4813	2738 3938 4513	2825 3913 5100	3981 3825	3063 3713	3050 3750	3063 3800	3063 3925	3188 4038	
VMP (26%, Sprüh, fob Ozeanien)	3171 3338 3956	3006 3494 4331	2875 4079 4629	2781 4094 4294	2694 4150 3844	2794 4063 4175	3146 3931	3025 3675	2956 3675	3038 3813	3019 3944	3163 3963	
VMP (26%, Sprüh, fas Fonterra, NZ, Termin)1	3309 3210 3853	3226 3366 4071	2969 3614 4543	2830 4070 4559	2693 4083 4132	2621 4101 3901	2853 4028 4084	3345 3998 4128	3034 3670 4159	3039 3815 4155	3100 3834 4157	3051 3981 --	
MMP (Lm, Sprüh, fob Westeuropa)	2913 2938 3938	2850 2950 4150	2525 3038 4350	2213 3088 4338	2225 3175 4150	2363 3125 4300	3263 2975	2413 2925	2600 3113	2688 3350	2625 3588	2725 3738	
MMP (Lm, Sprüh, fob Ozeanien)	3038 3200 3863	3006 3200 4125	2763 3379 4550	2581 3419 4531	2500 3506 4163	2600 3488 4325	2717 3231	2806 3056	2825 3183	2950 3381	2800 3594	2906 3719	
MMP (Lm, Sprüh, fas Fonterra, NZ, Termin)1	2977 2938 3821	3101 3375 3999	3249 3271 4349	2961 3412 4601	2551 3410 4507	2644 3542 4177	2699 3471 4338	-- -- 4252	3156 3035 4348	3015 3300 4311	2885 3465 4223	2852 3740 --	
Butter (fob, Westeuropa)	4100 4325 6000	4025 4638 6300	4000 5200 6600	3550 5125 6700	3575 4650 6575	3563 4450 7100	4675 4175	3513 4313	3500 4625	3525 4750	3650 5050	3875 5513	
Butter (fob, Ozeanien)	4042 4625 5963	4169 4988 6413	4269 5654 6925	4275 5756 6844	3894 5106 6200	3638 4694 6125	3642 4506	3438 4631	3406 4825	3606 4988	3825 5631	4069 5800	
Butterfett (100%, fas Fonterra, NZ, Termin)1	5048 4311 6649	4783 5357 6806	4259 5525 6978	4585 6405 7085	4055 6054 6745	4395 4905 6019	3949 6317 5892	4065 6127 5950	3745 5791 5901	3961 5984 5935	4139 6236 5940	4471 6661 5833	
Butter (82%, fas, Fonterra, NZ, Termin)1	4050 4220 5935	4225 4821 6190	4075 5180 6715	4540 5778 6980	-- 5720 6610	3840 5992 5742	3670 4620 6245	3505 4430 6285	3365 4835 6175	3315 4890 6168	3820 5202 6145	3835 5620 6165	
Lagerhaltung USA (1'000 t)													
USA: Butter (privat)	112.3 150.7 99.6	137.0 161.0 119.4	140.5 161.5 128.4	169.1 177.1 136.0	170.6 186.9	164.5 188.2	168.6 180.0	168.6 164.6	156.1 147.2	136.0 126.5	114.3 95.5	124.3 90.4	
USA: MMP	127.2 141.6 118.7	144.4 156.1 130.8	159.4 142.0 130.5	178.1 134.9 135.5	153.7 157.9	127.5 158.5	142.3 141.9	125.6 129.1	108.3 119.9	106.8 102.4	113.0 102.9	128.5 114.4	
Welt-Milchproduktion (Δ% Vorjahresperiode)													
Neuseeland	-0.7 +0.8 -6.1	+0.0 +3.0 -8.2	-1.9 +9.8 -1.9	-0.6 +11.6 -5.6	+4.3 +7.6 -6.5	+1.8 +1.7	+4.4 +6.6	+5.3 -4.8	+1.7 -4.4	+0.8 -3.3	-2.5 -1.5	+0.7 -5.0	+0.1 +0.3 -5.6
Australien	+0.6 +3.3 -6.3	+8.2 -0.5 -6.1	+7.2 -1.8 -5.1	+6.6 +0.0 -6.6	+7.0 +2.6	+4.2 -0.5	+2.9 -3.5	+3.5 -3.7	+0.2 -2.9	-0.3 -2.1	-0.0 -0.8	-2.0 -1.2	+2.5 -0.6 -6.0
USA	+0.9 +2.4 -1.7	+5.3 -1.3 -0.9	+2.2 +1.8 -0.5	+1.2 +3.5 -1.0	-1.1 +4.6 -0.7	+0.8 +2.9	+2.0 +2.0	+1.8 +1.1	+2.3 +0.2	+2.3 +0.1	+3.0 -0.4	+3.1 -0.1	+1.9 +1.6 -0.9

	Jan.	Feb.	März	April	Mai	Juni	Juli	Aug.	Sept.	Okt.	Nov.	Dez.	Ø
Marktinfo 2020 (1. Zeile)													
Marktinfo 2021 (2. Zeile)													
Marktinfo 2022 (3. Zeile)						*							
Wechselkurse													
€ / CHF (SNB)	1.0764 1.0793 1.0402	1.0650 1.0855 1.0461	1.0590 1.1062 1.0246	1.0544 1.1033 1.0217	1.0568 1.0968 1.0359	1.0717 1.0940 1.0359	1.0706 1.0854 1.0359	1.0768 1.0760 1.0359	1.0784 1.0860 1.0359	1.0740 1.0714 1.0359	1.0780 1.0522 1.0359	1.0816 1.0408 1.0359	
\$ / CHF (SNB)	0.9702 0.8866 0.9187	0.9761 0.8973 0.9227	0.9570 0.9295 0.9297	0.9710 0.9213 0.9439	0.9707 0.9028 0.9802	0.9511 0.9079 0.9802	0.9346 0.9180 0.9802	0.9101 0.9142 0.9802	0.9144 0.9223 0.9802	0.9128 0.9236 0.9802	0.9109 0.9218 0.9802	0.8889 0.9209 0.9802	

Weitere Informationen zum EU- und Weltmarkt

EU-27: In den ersten vier Monaten 2022 ist in der EU-27 im Vergleich zur Vorjahresperiode die Milchproduktion um 0.5 Prozent (-0.24 Mio. t) gesunken. Die grössten Rückgänge verzeichnen die milchreichsten Länder Deutschland, Frankreich und die Niederlande.

Die Milchpreise sind zuletzt kräftig angestiegen, teilweise werden Preise um die 50 Eurocent/kg ausbezahlt. In Frankreich ist der Preisanstieg schwächer ausgeprägt als in anderen EU-Ländern.

Jahresausblick: Die EU-Kommission erwartet für 2022 eine sich nah am Vorjahresniveau bewegende Milchproduktion in ihren Mitgliedsstaaten. Als Ursache für diese verhaltene Entwicklung gelten vor allem die stark gestiegenen Produktionskosten (Futtermittel, Tierarztkosten, etc.), die wiederum zu einem weiteren Abbau des Milchkuhbestands führen könnten. Aufgrund der zu erwartenden eingeschränkten Jahresmilchmenge rechnet die EU mit Anpassungen bei der Milchverarbeitung.

Weltmarkt: In den USA ist die Milchproduktion in den ersten fünf Monaten 2022 um 0.9 Prozent gesunken. Damit wurde den siebten Monat in Folge weniger Milch produziert als im Vorjahresmonat. Die gestiegenen Produktionskosten führen auch in den USA, zumindest im ersten Halbjahr, zu einem verlangsamten Wachstum. Der Milchkuhbestand war im Mai mit 9.4 Mio. Tieren um 1.1 Prozent niedriger als im Vorjahresmonat.

Die Milchproduktion in **Ozeanien** bewegt sich derzeit auf den saisonalen Tiefpunkt zu. In Neuseeland wurde in den ersten fünf Monaten um 5.6 Prozent weniger Milch produziert. In Australien sank in den ersten vier Monaten die Milchproduktion um 6.0 Prozent.

Während in den USA und Neuseeland die Milchpreise steigen, werden aus China sinkende Milchpreise gemeldet.

Am internationalen Markt ist die Nachfrage nach Milcherzeugnissen derzeit verhältnismässig ruhig. Je nach Herkunft der Ware sind die Preise recht unterschiedlich. Angebote aus der EU bewegen sich am oberen Ende der Preisspanne. Da die Milchverarbeitung von den steigenden Gaspreisen betroffen ist, dürfte sich die Wettbewerbsfähigkeit der EU-Ware verschlechtern.

Jahresausblick: Im 2022 wird weltweit von einer gedämpften Milchproduktion ausgegangen. Die Nachfrage beim Magermilchpulver dürfte allerdings angeregt bleiben. Zum einen könnten aus Gründen der Ernährungssicherung Vorräte angelegt werden, zum anderen zählen die erdölexportierenden Länder zu den grössten Abnehmern. Sie profitieren von den zurzeit stark gestiegenen Preisen für Erdöl.

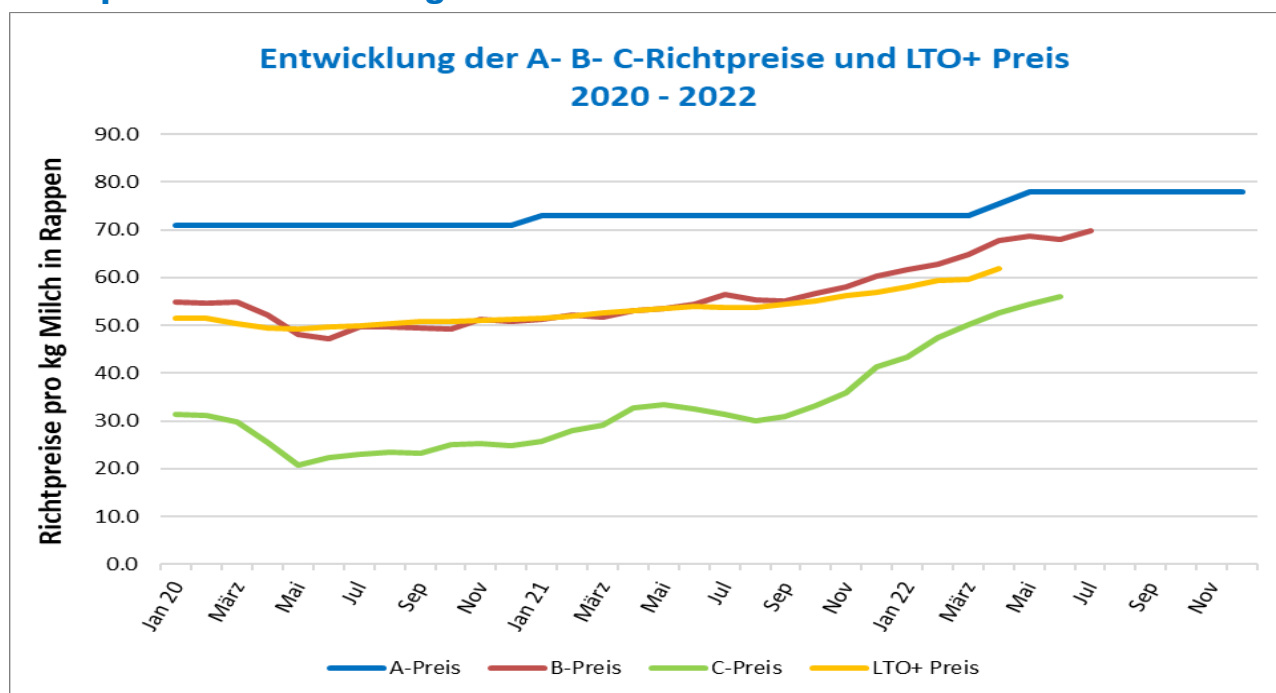
Bemerkungen:

¹: Durchschnittspreise von abgeschlossenen Waretermingeschäften GDT [aktuellste Preise sind **fett/kursiv** dargestellt].

*: Aktuelle Werte [**fett** dargestellt] am Ausgabedatum

Quelle: AMI, CLAL, dairyaustralia, dairynz, dcanz, eucolait, Fonterra, ife, LTO, Office d'élevage, SNB, ZMB.

Richtpreise Branchenorganisation Milch



Quelle: BO Milch

		A-Richtpreis Der Richtpreis gilt für Milch im A-Segment mit 4% Fett, 3.3% Eiweiss (franko Rampe).	B-Richtpreis Der Richtpreis für das B-Segment gilt für Milchprodukte mit eingeschränkter Wertschöpfung resp. höherem Konkurrenzdruck.	C-Richtpreis Der Richtpreis für das C-Segment gilt für Regulier- und Abräumprodukte ohne Beihilfe.	Mindestpreis Käseeremilch für Käse auf Stufe vollfett Der LTO+ ist der Mindestpreis für alle verkäste Milch franko Rampe Verarbeiter.
Jahr	Monat	(Rp./kg, franko Rampe, exkl. MwSt., 4.0% Fett, 3.3% Eiweiss)			(Rp./kg, ab Hof)
2021	Januar	73.0	51.2	25.8	51.5
2021	Februar	73.0	52.2	28.0	51.9
2021	März	73.0	51.8	29.0	52.7*
2021	April	73.0	53.1	32.7	53.0*
2021	Mai	73.0	53.5	33.4	53.5*
2021	Juni	73.0	54.4	32.4	53.9*
2021	Juli	73.0	56.4	31.4	53.8*
2021	August	73.0	55.4	30.0	53.7*
2021	September	73.0	55.2	31.0	54.5*
2021	Oktober	73.0	56.6	33.1	55.2*
2021	November	73.0	58.0	36.0	56.2*
2021	Dezember	73.0	60.3	41.2	56.8*
2022	Januar	73.0	61.7	43.3	58.0*
2022	Februar	73.0	62.8	47.3	59.4*
2022	März	73.0	64.7	50.1	59.7*
2022	April	Durchschnittswert 75.5	67.7	52.7	61.9*
2022	Mai	78.0	68.6	54.4	
2022	Juni	78.0	67.9	55.9	
2022	Juli	78.0	69.8	55.5 – 56.5	
2022	August	78.0			
2022	September	78.0			
2022	Oktober	78.0			
2022	November	78.0			
2022	Dezember	78.0			

Bemerkungen: Ab 1. Januar 2019 enthalten alle aufgeführten Preise die direkt an die Produzenten ausbezahlte Zulage für Verkehrsmilch. Die definitiven Zahlen sind abrufbar ab erster Woche des Monats unter www.ip-lait.ch

Provisorische Schätzung für den aktuellen Monat.

*Seit März 2021 werden keine LTO-Preise publiziert. Die BO Milch berechnet einen Ersatz für den LTO+ aus einem indexierten EU-Milch- und AMI-Erzeugerpreis.

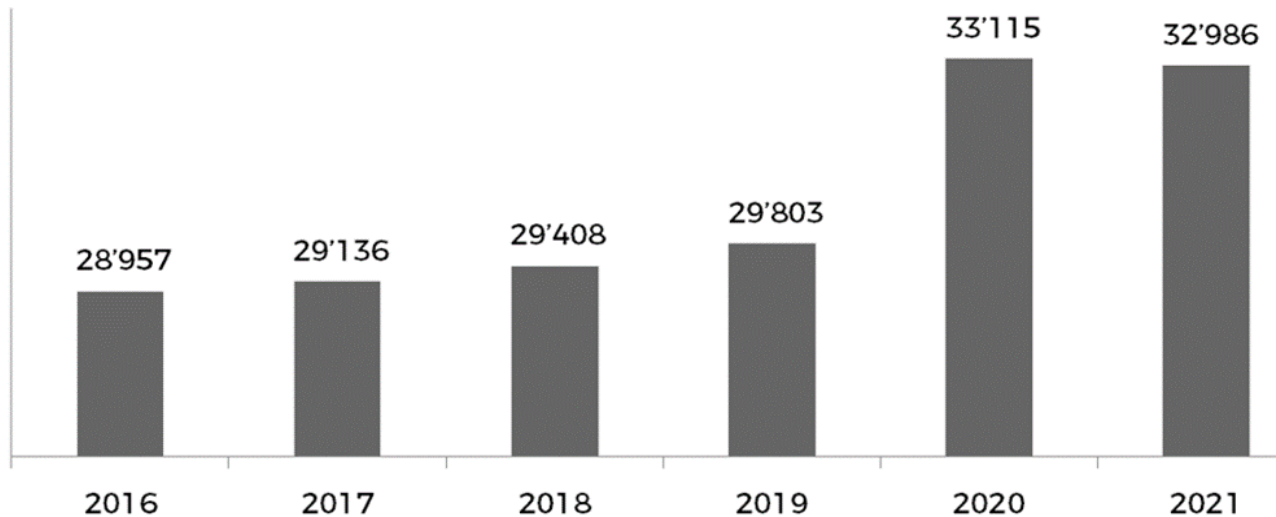
Die Tabelle enthält die im Rahmen der Branchenorganisation Milch für den Molkereimilchbereich periodisch beschlossenen Richtpreise. Basis ist das Reglement für den Standardvertrag, für die Modalitäten zum Erst- und Zweitmilchkauf und zur Segmentierung. Weitere Informationen unter: www.ip-lait.ch

Umsatz im Schweizer Detailhandel und Einkaufstourismus

Der Umsatz im Schweizer Detailhandel ist in den vergangenen zwei Jahren gewachsen, der Einkaufstourismus hat an Attraktivität verloren.

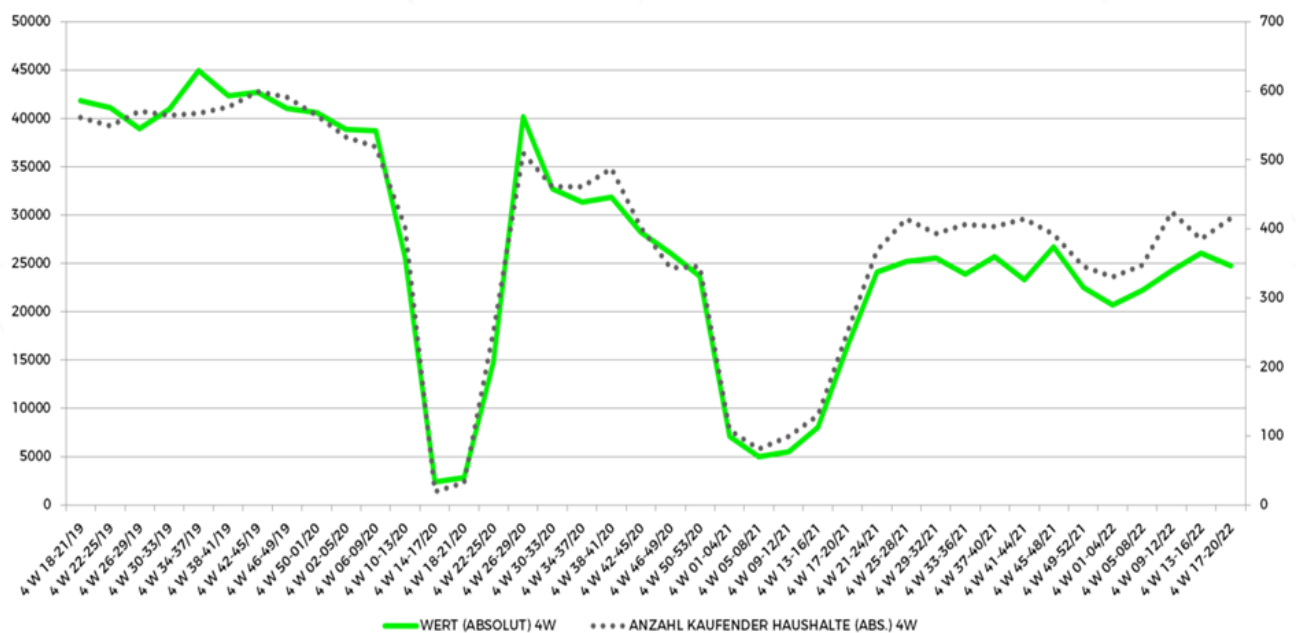
Am 22. Juni 2022 fand der 25. Markt- und Konsumentenbarometer von Agro-Marketing-Suisse AMS statt.

Grafik 1: Umsätze im Schweizer Detailhandel 2016 – 2021 in Mio. CHF (inkl. Aldi und Lidl)



Im Pandemiejahr 2020 wuchs der Umsatz gegenüber dem Vorjahr im Schweizer Detailhandel von CHF 29.8 auf 33.1 Mia. um insgesamt CHF 3.3 Mia. Dieses Niveau konnte im Jahr 2021 weitgehend gehalten werden. Gründe sind u.a. die temporär geschlossenen Grenzen und Restaurants.

Grafik 2: Auslandseinkäufe von Lebensmitteln / Total Warenkorb von Mai 2019 - April 2022



Sowohl wertmässig (linke Achse), als auch in der Anzahl kaufender Haushalte (rechte Achse), sind die Auslandseinkäufe in den letzten zwei Jahren zeitweise eingebrochen. Zudem kauften seit Sommer 2021 bis Ende April 2022 (Woche 17) weniger Konsumenten aus der Schweiz im Ausland ein als in den Vorjahren. Einkaufen im Ausland ist u.a. aufgrund der hohen Inflation im EU-Raum weniger attraktiv geworden.

Quelle: Agro-Marketing-Suisse AMS, NielsenIQ 2022